



MINISTERIO
DE HACIENDA
Y FUNCIÓN PÚBLICA

SECRETARÍA DE ESTADO
DE HACIENDA

SECRETARÍA GENERAL
DE FINANCIACIÓN
AUTONÓMICA Y LOCAL

Entidades que integran el Sector Público Local

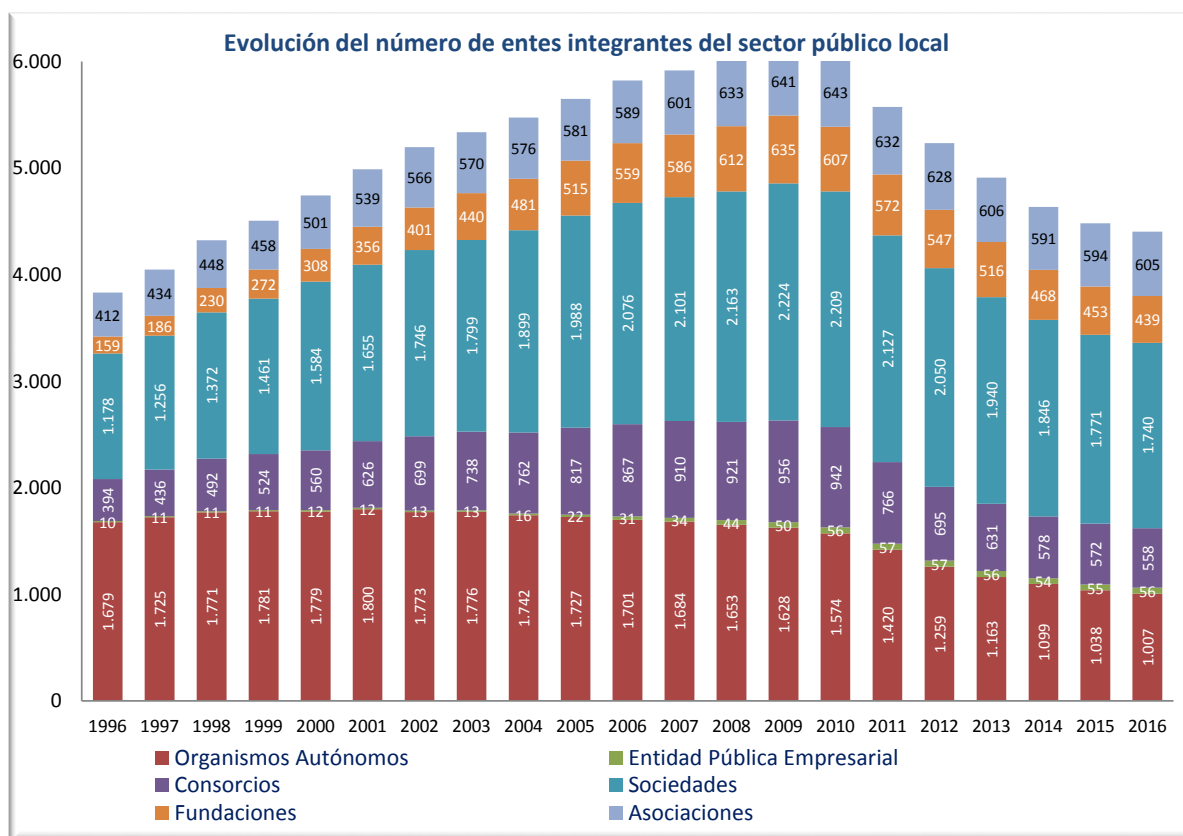
Situación a 31 de marzo de 2017.



A) Evolución del sector público local (período 1996-2016):

Desde el año 1996, primero del estudio, hasta 2009 se ha producido un incremento progresivo de este sector; modificando esta tendencia a partir de 2010. En concreto, ha disminuido el número de entes en el periodo 2009-2016 un -28,2%, situándose en este último año, en cuanto a su número, en niveles análogos a los de 1999. No obstante en los dos últimos años se observa una ralentización en la disminución del tamaño del sector local.

Se presenta a continuación un gráfico y un cuadro que recogen la evolución y estructura del sector público local. En esta información se han considerado todas las entidades en las que tienen participación las entidades locales y su dependencia respecto de éstas se presume, pero de algunas de ellas no se conoce con certeza dicha vinculación (a 31 de diciembre de 2016, 1.029 entidades participadas).





Número de entidades no principales							
Años	Organismos Autónomos	Entidad Pública Empresarial	Consortios	Sociedades	Fundaciones	Asociaciones	Total general
1996	1.679	10	394	1.178	159	412	3.828
1997	1.725	11	436	1.256	186	434	4.044
1998	1.771	11	492	1.372	230	448	4.320
1999	1.781	11	524	1.461	272	458	4.502
2000	1.779	12	560	1.584	308	501	4.740
2001	1.800	12	626	1.655	356	539	4.984
2002	1.773	13	699	1.746	401	566	5.194
2003	1.776	13	738	1.799	440	570	5.333
2004	1.742	16	762	1.899	481	576	5.471
2005	1.727	22	817	1.988	515	581	5.644
2006	1.701	31	867	2.076	559	589	5.816
2007	1.684	34	910	2.101	586	601	5.913
2008	1.653	44	921	2.163	612	633	6.023
2009	1.628	50	956	2.224	635	641	6.131
2010	1.574	56	942	2.209	607	643	6.027
2011	1.420	57	766	2.127	572	632	5.562
2012	1.259	57	695	2.050	547	628	5.226
2013	1.163	56	631	1.940	516	606	4.902
2014	1.099	54	578	1.846	468	591	4.632
2015	1.038	55	572	1.771	453	594	4.481
2016	1.007	56	558	1.740	439	605	4.405



A continuación se presenta la tasa de variación porcentual respecto al año anterior, analizada por su tipología, durante los últimos 19 años:

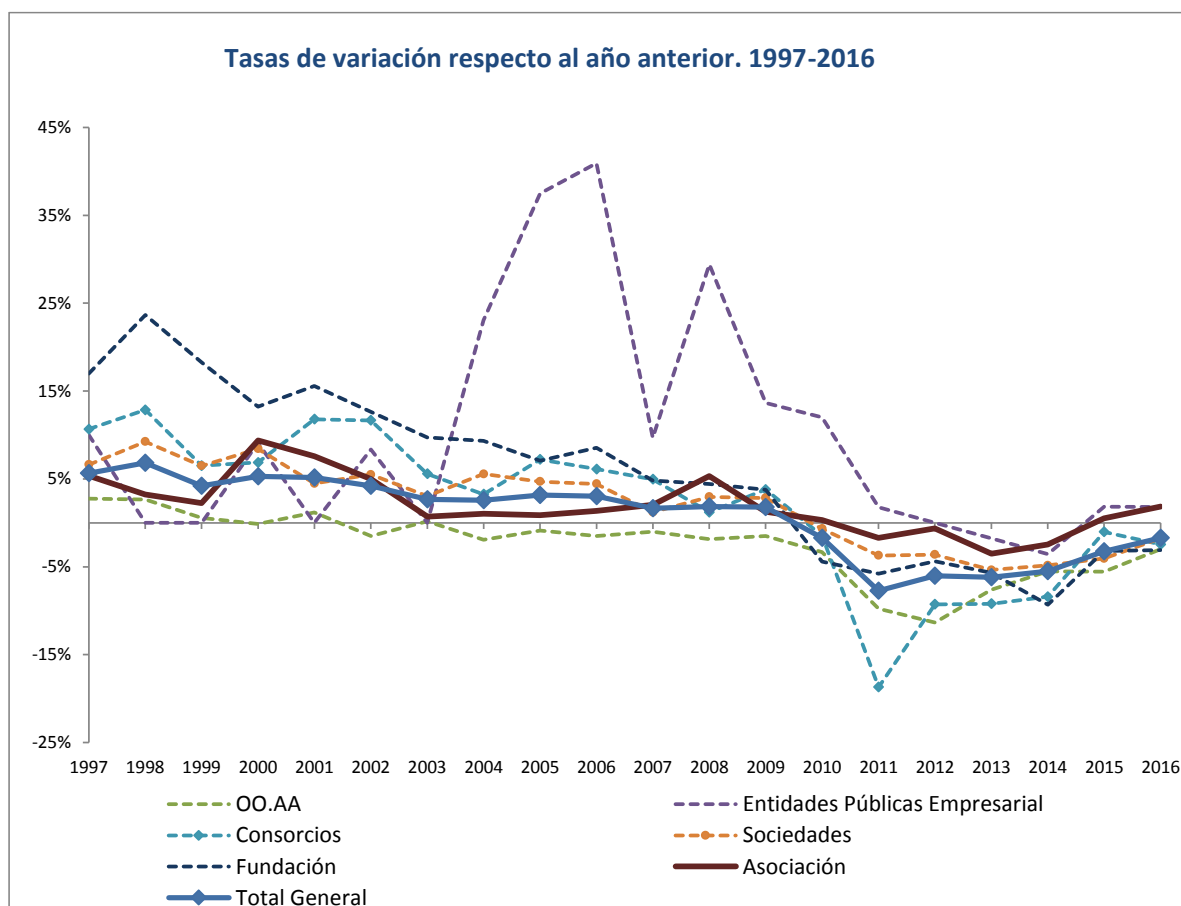
Tasa de variación respecto al año anterior							
Años	OO.AA	Entidades Públicas Empresarial	Consortios	Sociedades	Fundación	Asociación	Total General
1997	2,7%	10,0%	10,7%	6,6%	17,0%	5,3%	5,6%
1998	2,7%	0,0%	12,8%	9,2%	23,7%	3,2%	6,8%
1999	0,6%	0,0%	6,5%	6,5%	18,3%	2,2%	4,2%
2000	-0,1%	9,1%	6,9%	8,4%	13,2%	9,4%	5,3%
2001	1,2%	0,0%	11,8%	4,5%	15,6%	7,6%	5,1%
2002	-1,5%	8,3%	11,7%	5,5%	12,6%	5,0%	4,2%
2003	0,2%	0,0%	5,6%	3,0%	9,7%	0,7%	2,7%
2004	-1,9%	23,1%	3,3%	5,6%	9,3%	1,1%	2,6%
2005	-0,9%	37,5%	7,2%	4,7%	7,1%	0,9%	3,2%
2006	-1,5%	40,9%	6,1%	4,4%	8,5%	1,4%	3,0%
2007	-1,0%	9,7%	5,0%	1,2%	4,8%	2,0%	1,7%
2008	-1,8%	29,4%	1,2%	3,0%	4,4%	5,3%	1,9%
2009	-1,5%	13,6%	3,8%	2,8%	3,8%	1,3%	1,8%
2010	-3,3%	12,0%	-1,5%	-0,7%	-4,4%	0,3%	-1,7%
2011	-9,8%	1,8%	-18,7%	-3,7%	-5,8%	-1,7%	-7,7%
2012	-11,3%	0,0%	-9,3%	-3,6%	-4,4%	-0,6%	-6,0%
2013	-7,6%	-1,8%	-9,2%	-5,4%	-5,7%	-3,5%	-6,2%
2014	-5,5%	-3,6%	-8,4%	-4,8%	-9,3%	-2,5%	-5,5%
2015	-5,6%	1,9%	-1,0%	-4,1%	-3,2%	0,5%	-3,3%
2016	-3,0%	1,8%	-2,4%	-1,8%	-3,1%	1,9%	-1,7%

La variación anterior es asimétrica, ya que, mientras que en los organismos autónomos, consorcios y fundaciones se ha producido una reducción de más del 38% desde 2009, las entidades públicas empresariales han aumentado un 12% en ese periodo.

En términos globales, el año 2011 fue en el que se produjo una mayor reducción porcentual respecto al año anterior (7,6%) del conjunto de entes locales no principales. En los dos últimos años se observa una ralentización en el descenso



del número de entes, mucho más acentuada en este último año, aun así, el descenso acumulado en el número de entidades durante estos últimos años es palpable, situándose en niveles de 1999.





La siguiente tabla muestra los movimientos registrados en el sector público local, observándose, que la disminución de este sector público no solo se debe a la supresión de entes del mismo sino también a la movilización de éstos hacia otros sectores institucionales, ya sean el autonómico, el estatal o el privado.

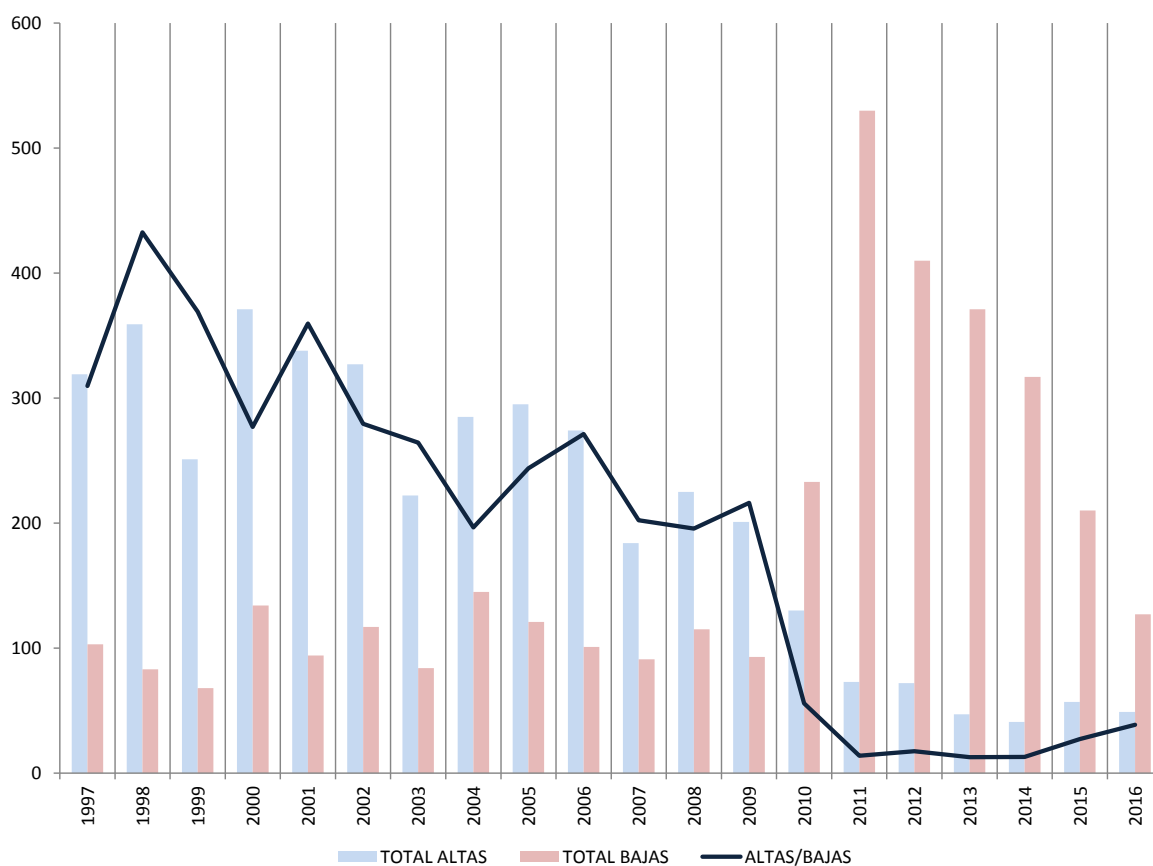
	Alta nueva en el sector público local (A1)	Pertenecían a otros sectores públicos o privados y ahora pertenecen al sector público local (A2)	TOTAL ALTAS (A1+A2)	Baja en el sector público local (B1)	Pertenecían al sector público local y ahora pertenecen a otros sectores públicos o privados (B2)	TOTAL BAJAS (B1+B2)	TOTAL ENTIDADES ACTIVAS SECTOR PÚBLICO LOCAL
1996							3.832
1997	319	0	319	103	0	103	4.048
1998	359	0	359	83	0	83	4.324
1999	251	0	251	68	0	68	4.507
2000	371	0	371	132	2	134	4.744
2001	338	0	338	93	1	94	4.988
2002	327	0	327	117	0	117	5.198
2003	222	0	222	84	0	84	5.336
2004	285	0	285	145	0	145	5.476
2005	295	0	295	121	0	121	5.650
2006	274	0	274	101	0	101	5.823
2007	184	0	184	74	17	91	5.916
2008	225	0	225	106	9	115	6.026
2009	201	0	201	91	2	93	6.134
2010	130	0	130	134	99	233	6.031
2011	67	6	73	243	287	530	5.574
2012	62	10	72	337	73	410	5.236
2013	43	4	47	242	129	371	4.912
2014	32	9	41	203	114	317	4.636
2015	25	32	57	175	35	210	4.483
2016	34	15	49	104	23	127	4.405

(1) El número de unidades activas consideradas en cada ejercicio sería: $Entidades_{ejercicio\ n} = Entidades_{ejercicio\ n-1} + Altas_{ejercicio\ n} - Bajas_{ejercicio\ n}$

Así, en los últimos cinco años, el número de entes que fueron baja en el sector local se situó en 1.435, de los cuales algo más de una cuarta parte (374 entes) realmente no desaparecieron sino que modificaron su sectorización, bien como ente público autonómico o estatal, bien como ente privado. Por otro lado en el mismo periodo las altas ascendieron a 266, de las cuales 70 provenían de otros sectores institucionales que se integraron en el sector local.



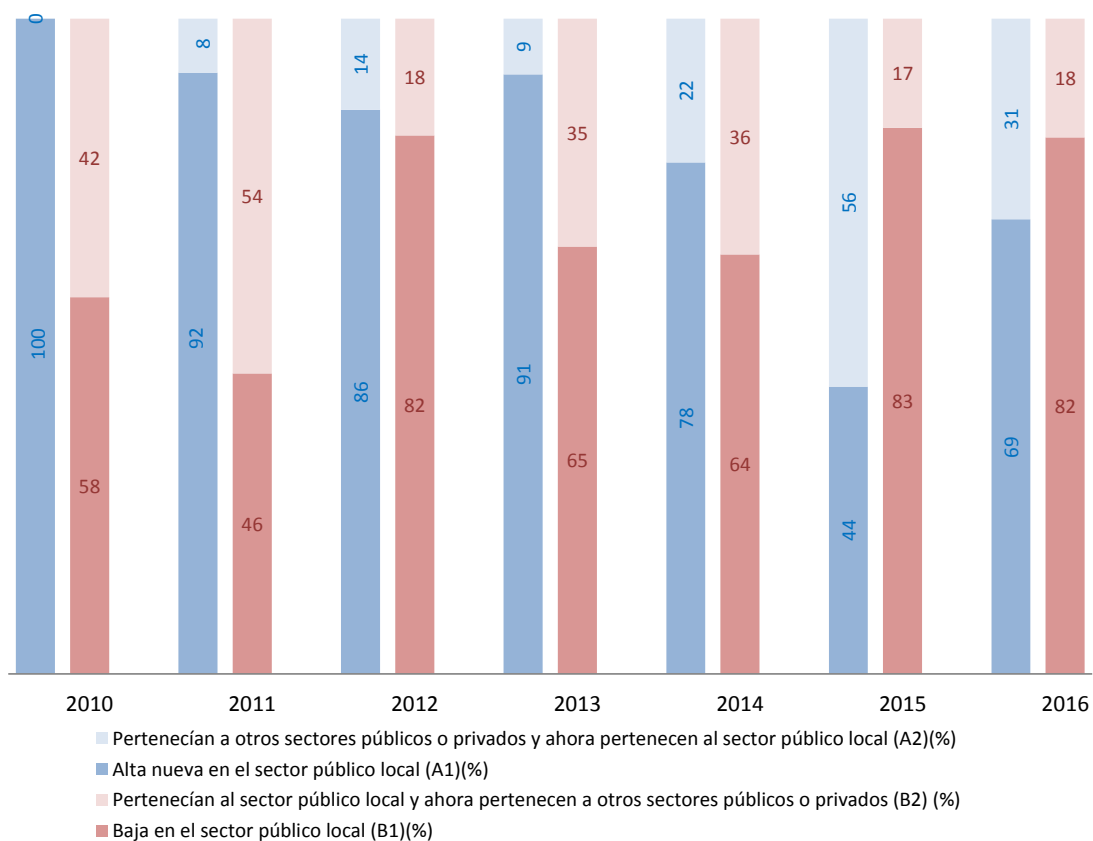
En el siguiente gráfico se muestra el ratio de altas/bajas, apreciándose el descenso considerable del mismo en los últimos años. En 2015 por cada alta se dieron de baja 4 entes en el sector público local, mientras que en 2016 la proporción es tres bajas por cada alta.



En la siguiente tabla y gráfico se muestra la evolución del origen de las altas y de las bajas producidas, según sea éste debido a una creación (o supresión) del ente o por una modificación en la sectorización.



	Alta nueva en el sector público local (A1)(%)	Pertenecían a otros sectores públicos o privados y ahora pertenecen al sector público local (A2)(%)	TOTAL ALTAS (A1+A2) (%)	Baja en el sector público local (B1)(%)	Pertenecían al sector público local y ahora pertenecen a otros sectores públicos o privados (B2)	TOTAL BAJAS (B1+B2)(%)
2010	100,00	0,00	100	57,51	42,49	100
2011	91,78	8,22	100	45,85	54,15	100
2012	86,11	13,89	100	82,20	17,80	100
2013	91,49	8,51	100	65,23	34,77	100
2014	78,05	21,95	100	64,04	35,96	100
2015	43,86	56,14	100	83,33	16,67	100
2016	69,39	30,61	100	81,89	18,11	100

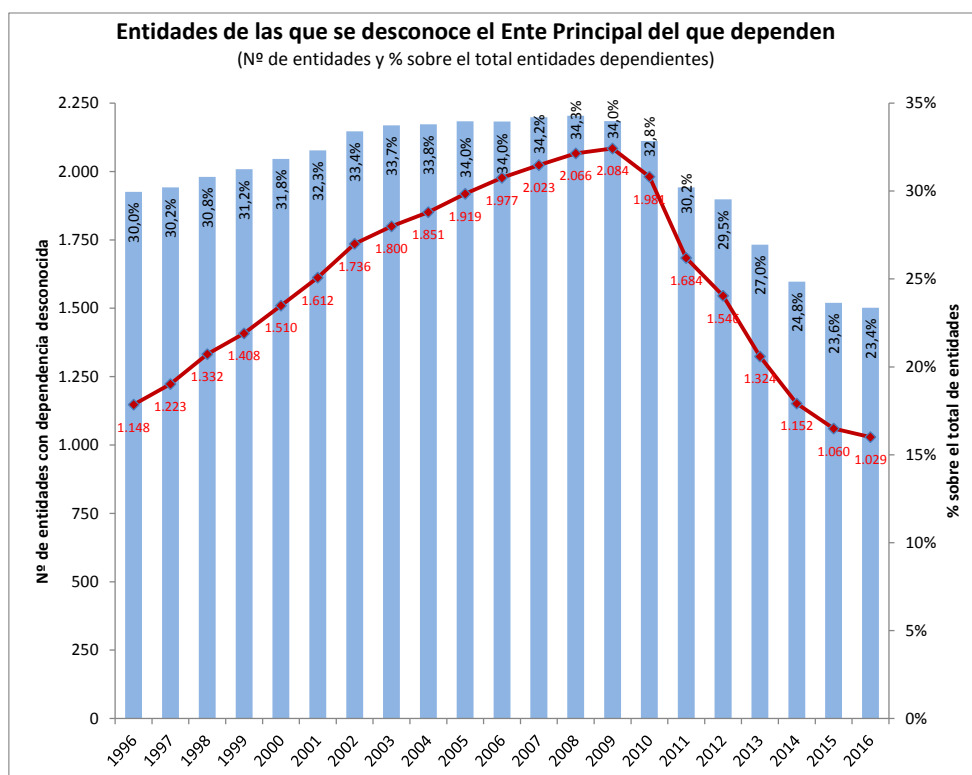




Se observa una evolución dispar entre las altas y las bajas. Mientras que en 2010 todos los entes que se incorporaban al Sector Público Local eran resultado de una nueva creación, en 2016 este motivo supone el 70%, siendo el resto de altas entidades ya existentes que provienen de otros sectores institucionales. En cambio entre las bajas aumenta el peso de las que tienen su origen en la supresión del ente frente a las que cambian de sectorización (del 57,51% en 2010 al 81,89% en 2016).

Por último se ofrecen los datos de la evolución del número de entidades participadas de las que no se conoce el ente local principal del que dependen, así como el porcentaje que supone sobre el total de entes dependientes del Sector Público Local. En el año 2016 se encontraban en esta circunstancia 23,4 de cada 100 entidades dependientes.

Se observa el continuo descenso en los últimos años de las entidades con dependencia no asignada, habiéndose reducido a menos de la mitad de las que había en 2009.



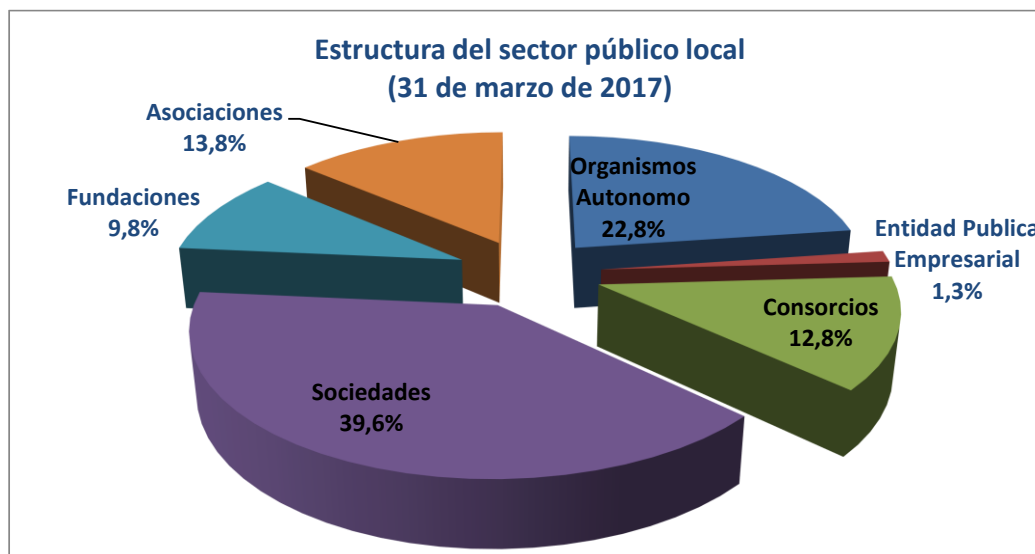


B) Situación actual (a 31 de marzo de 2017):

El detalle del sector público local a finales del primer trimestre de 2017, teniendo en cuenta tanto entidades principales como dependientes, se muestra en la siguiente tabla:

31 de marzo de 2017	Entidades de													Total con		Sin		TOTAL	%	
	Municipios	%	Diputaciones consejos/ cabildos	%	Ámbito Inferior al Municipio (EATIM)	%	Agrupación de Municipios	%	Mancomun.	%	Comarcas	%	Áreas Metrop.	%	dependencia conocida	%	dependencia conocida			%
Entidades principales (a)	8.124	74,79	51	9,57	3.701	99,87	77	98,72	954	94,46	82	49,10	3	21,43	12.992	79,36	0	0,00	12.992	74,74
Entes dependientes: (b)	2.739	25,21	482	90,43	5	0,13	1	1,28	56	5,54	85	50,90	11	78,57	3.379	20,64	1.012	100,00	4.391	25,26
TOTAL ENTIDADES (a+b)	10.863	100	533	100	3.706	100	78	100	1.010	100	167	100	14	100	16.371	100	1.012	100	17.383	100
<i>Organismos Autonomo</i>	962	7,94	104	19,51	1	0,03	0	0,00	14	1,39	18	10,78	1	7,14	1.000	6,11	0	0,00	1.000	5,75
<i>Entidad Publica Empresarial</i>	46	0,42	9	1,69	0	0,00	0	0,00	0	0,00	1	0,60	1	7,14	57	0,35	0	0,00	57	0,33
<i>Consortios</i>	215	1,98	157	29,46	0	0,00	0	0,00	11	1,09	37	22,16	4	28,57	424	2,59	137	13,54	561	3,23
<i>Sociedades</i>	1.344	12,37	146	27,39	3	0,08	1	1,28	28	2,77	23	13,77	5	35,71	1.550	9,47	189	18,68	1.739	10,00
<i>Fundaciones</i>	237	2,18	52	9,76	0	0,00	0	0,00	3	0,30	4	2,40	0	0,00	296	1,81	134	13,24	430	2,47
<i>Asociaciones</i>	35	0,32	14	2,63	1	0,03	0	0,00	0	0,00	2	1,20	0	0,00	52	0,32	552	54,55	604	3,47

Del análisis de la tipología de los entes que integran el sector público local, se desprende que dos terceras partes lo forman sociedades y organismos autónomos, suponiendo las primeras un 39,6% del total y los segundos un 22,8%, formado el resto por consorcios, asociaciones, fundaciones y una parte residual de entidades públicas empresariales.



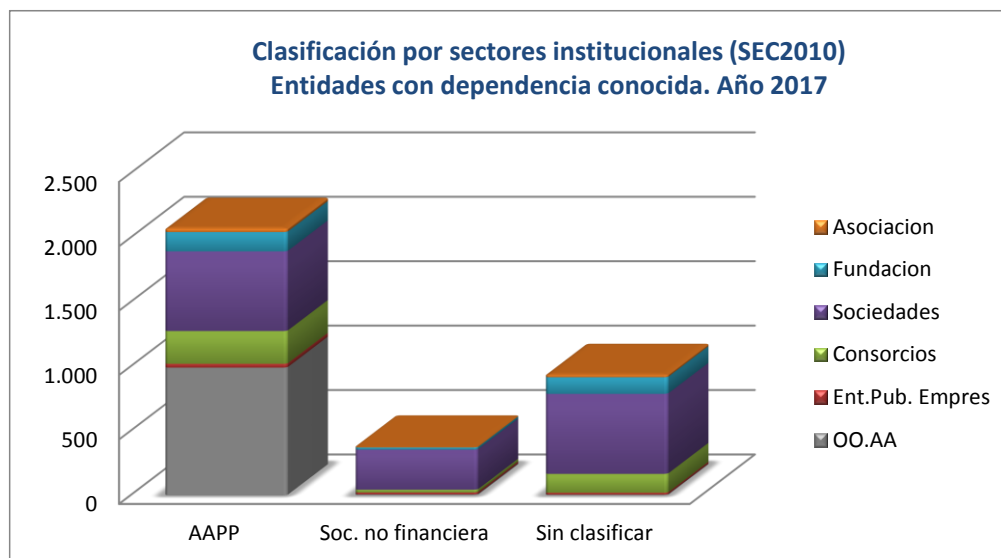


Las Diputaciones Provinciales, que representan el 0,4% de las entidades principales, tienen 482 entidades dependientes, lo que supone un 11% del total, y consolida el elevado número de entes de su sector público en términos relativos.

Se muestra a continuación detalle sobre la clasificación sectorial en términos SEC2010 de los entes de los que se conoce la dependencia respecto a alguna Entidad Principal del Sector Local a 31 de marzo de 2017:

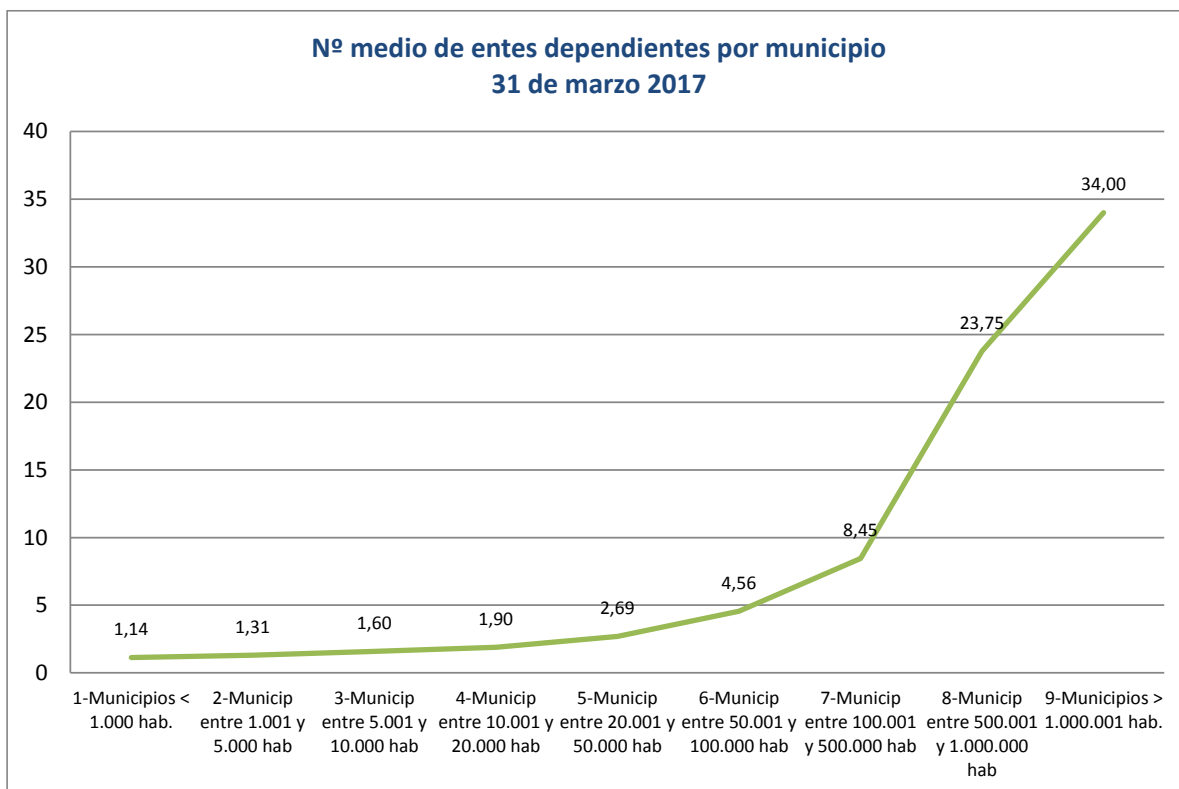
	Tipo de Entidad dependiente						Total General
	Organismos Autónomos	Entidad Pública Empresarial	Consortios	Sociedades	Fundaciones	Asociaciones	
TOTAL	1.000	57	561	1.739	430	604	4.391
- Conocida dependencia	1.000	57	424	1.550	296	52	3.379
<u>Sectorización SEC2010:</u>							
AAPP	990	29	255	618	150	29	2.071
Soc. no financiera	6	14	22	311	17	3	373
Sin clasificar IGAE	4	14	147	621	129	20	935
- Sin conocer dependencia	0	0	137	189	134	552	1.012
% sin conocer dependencia	0,0%	0,0%	24,4%	10,9%	31,2%	91,4%	23,0%

Desde un punto de vista institucional, y con criterios de contabilidad nacional, de las 3.379 entidades con dependencia conocida, se ha sectorizado a 2.071, la gran mayoría dentro del sector S.13 Administraciones Públicas. Los Organismos Autónomos se encuentran en su práctica totalidad en este caso. No obstante aún existen 935 entidades pendientes de ser clasificadas, Sociedades en su mayoría.



En cuanto a los entes de los que se desconoce su dependencia (aunque se presupone del sector local), su número alcanza los 1.012, un 23,4% del total de entes no principales. Esta situación afecta especialmente a las asociaciones (91,4%) y en mucha menor medida a las fundaciones (31,2%).

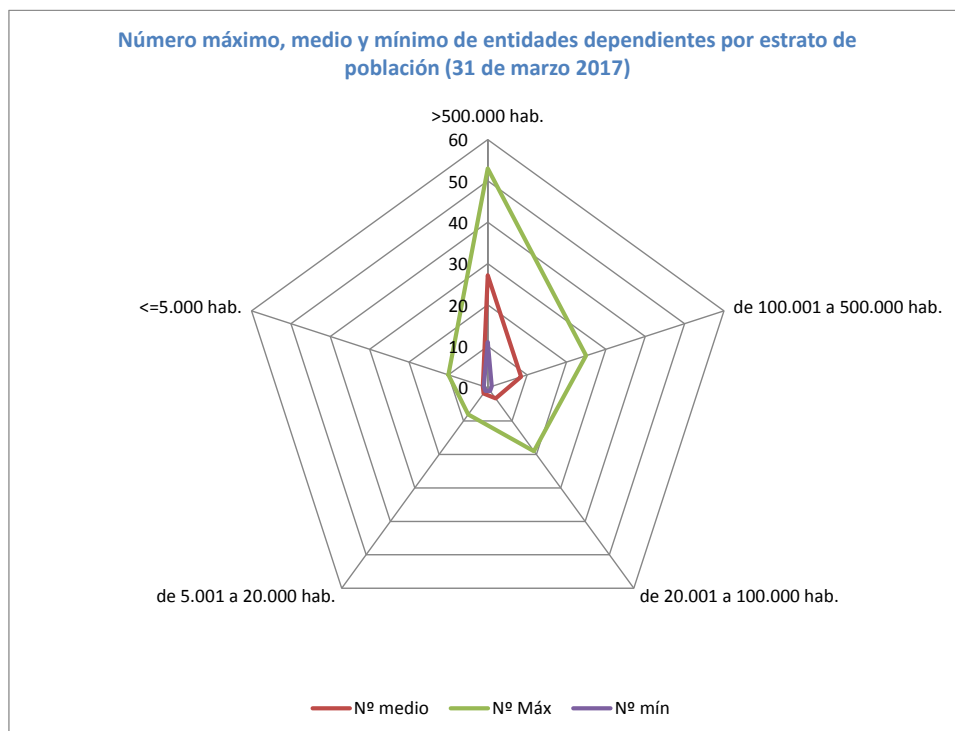
Por último, si se analiza el sector público local por el tamaño de población de la entidad principal, se observa una relación directa entre la dimensión del sector público y el número de habitantes del municipio.



Entre los municipios con algún ente dependiente, el número medio de éstos se sitúa en 2,4 entes y dentro de las Diputaciones Provinciales, Consejos y Cabildos insulares la cifra media asciende a 9,5 (8,5 a finales de 2015). No obstante contrasta la diferencia existente analizando los resultados por estratos de población de los ayuntamientos. Entre los 6 municipios con más de 500.000 habitantes hay, de media, 27,2 entes dependientes por ayuntamiento, mientras que entre los más pequeños el número medio apenas supera un ente por municipio.

Barcelona, Sevilla y Reus son los ayuntamientos con más entidades dependientes, con 53, 48 y 25 respectivamente.

Entre las diputaciones, cabildos y consejos insulares, los que cuentan con más entes dependientes con el Cabildo Insular de Tenerife con 43 y la Diputación Foral de Vizcaya con 33, mientras que de las Diputaciones Provinciales de A Coruña y de Soria tan sólo depende una entidad.



ADENDA SOBRE AHORROS

Desde el año 2013 hasta el año 2016 se han suprimido un total de 724 entidades.

De dichos entes suprimidos, se dispone de información de 488 entes en los ejercicios 2012, 2013, 2014 y 2015 en concreto 228 de ellos tuvieron resultados negativos en el ejercicio anterior al de la supresión. El importe total de estos resultados negativos es de 44,08 millones de euros.

Sin embargo, si nos centramos en el gasto de explotación y en el gasto no financiero en el que incurrían las entidades dependientes suprimidas, este se elevó a 524,83 millones de euros. Las entidades locales dejarán de tener gasto por esta cuantía.

28 de abril de 2017