



GOBIERNO  
DE ESPAÑA

MINISTERIO  
DE HACIENDA  
Y FUNCIÓN PÚBLICA



# Presupuestos Generales Estado 2018

3 de abril 2018



GOBIERNO  
DE ESPAÑA

MINISTERIO  
DE HACIENDA,  
Y FUNCIÓN PÚBLICA

## Escenario macroeconómico

Variación real en %	2014	2015	2016	2017	2018p
PIB real	1,4	3,4	3,3	3,1	2,7
Deflactor del PIB	-0,2	0,6	0,3	1,0	1,5
Consumo final privado	1,5	3,0	3,0	2,4	2,0
Consumo final AAPP	-0,3	2,1	0,8	1,6	1,1
Formación Bruta de Capital Fijo	4,7	6,5	3,3	5,0	4,7
Demanda Nacional (*)	1,9	3,9	2,5	2,8	2,3
Exportaciones de bienes y servicios	4,3	4,2	4,8	5,0	4,8
Importaciones de bienes y servicios	6,6	5,9	2,7	4,7	4,1
Sector Exterior (*)	-0,5	-0,5	0,7	0,3	0,4
Empleo (**)	1,0	3,2	3,0	2,8	2,5
Tasa de paro (media anual)	24,4	22,1	19,6	17,2	15,5
- Afiliados a la Seguridad Social	1,6	3,2	3,0	3,6	3,3(mar)
Cap,(+)/Nec, (-) fin, Frente RM (***)	1,5	1,7	2,1	2,0	1,8

(\*) Contribución al crecimiento en puntos porcentuales (\*\*) CN (ptetc) (\*\*\*) en % PIB

PIB	2018	2019
Banco de España (mar. 2018)	2,7	2,3

PIB	2018	2019
Consenso nacional (mar. 2018)	2,7	2,4

Fuente: MINEICO, MINHAFP

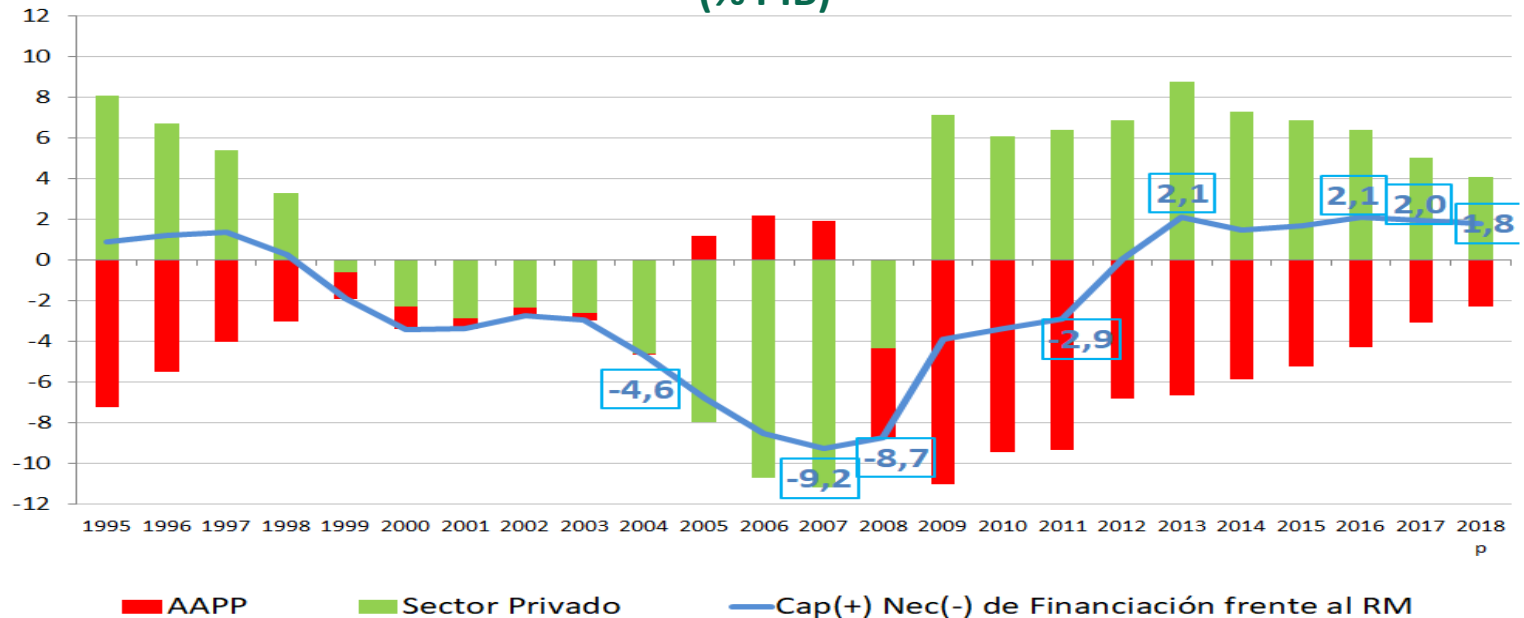


GOBIERNO DE ESPAÑA

MINISTERIO DE HACIENDA Y FUNCIÓN PÚBLICA

# Consolidación fiscal y capacidad de financiación

## Capacidad (+) o necesidad financiación (-) por sectores institucionales (% PIB)



Fuente: INE, IGAE y Proyecto de PGE 2018.

	2010	2011	2012	2013	2014	2015	2016	2017	2018p
Cap. (+)/ Nec. (-) fin. Frente RM (% PIB)	-3,3	-2,9	0,1	2,1	1,5	1,7	2,1	2,0	1,8

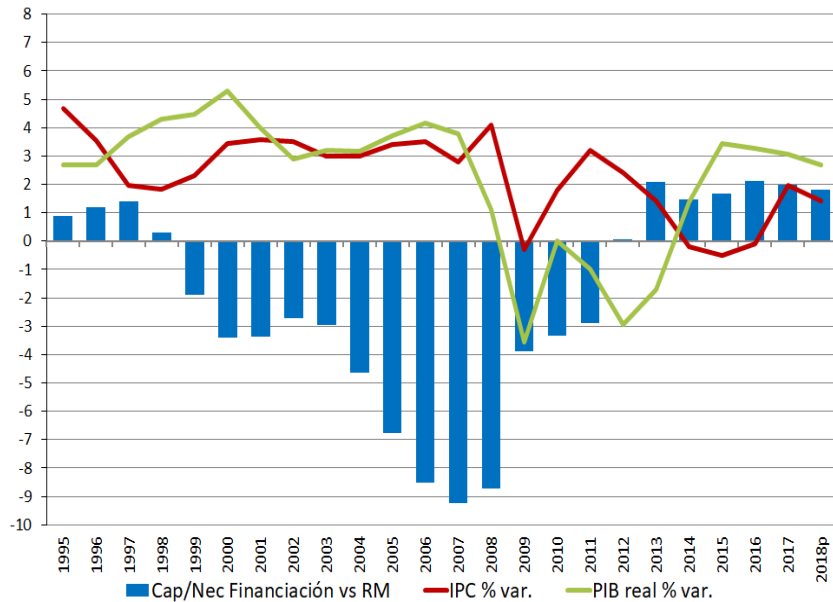


GOBIERNO DE ESPAÑA

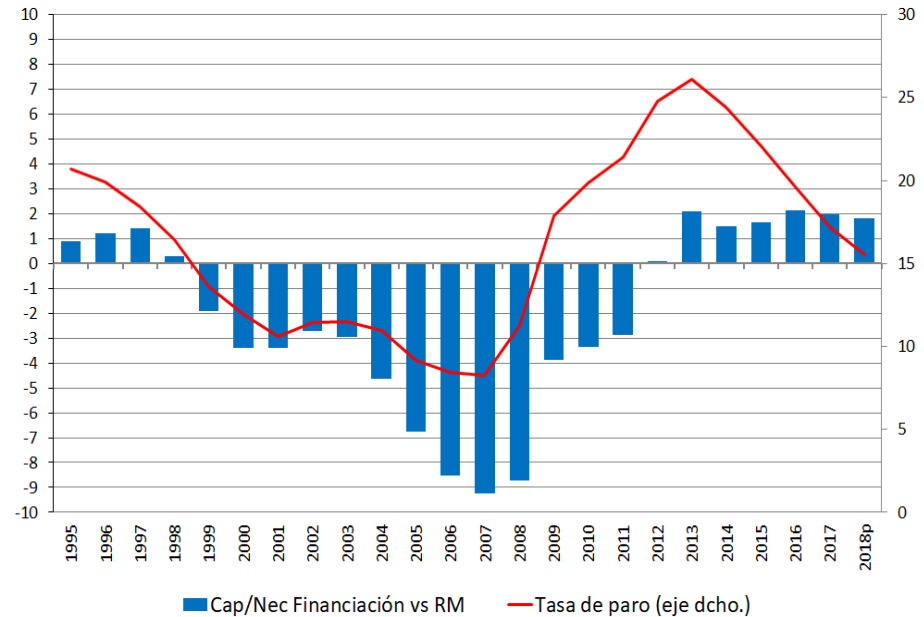
MINISTERIO DE HACIENDA Y FUNCIÓN PÚBLICA

# Crecimiento económico sostenible, intensivo en creación de empleo

### Capacidad (+) o necesidad (-) de financiación vs resto del mundo, inflación y variación del PIB real (% PIB, %)



### Capacidad (+) o necesidad (-) de financiación vs resto del mundo y tasa de paro (% PIB, %)



Fuente: INE, Proyecto de PGE 2018



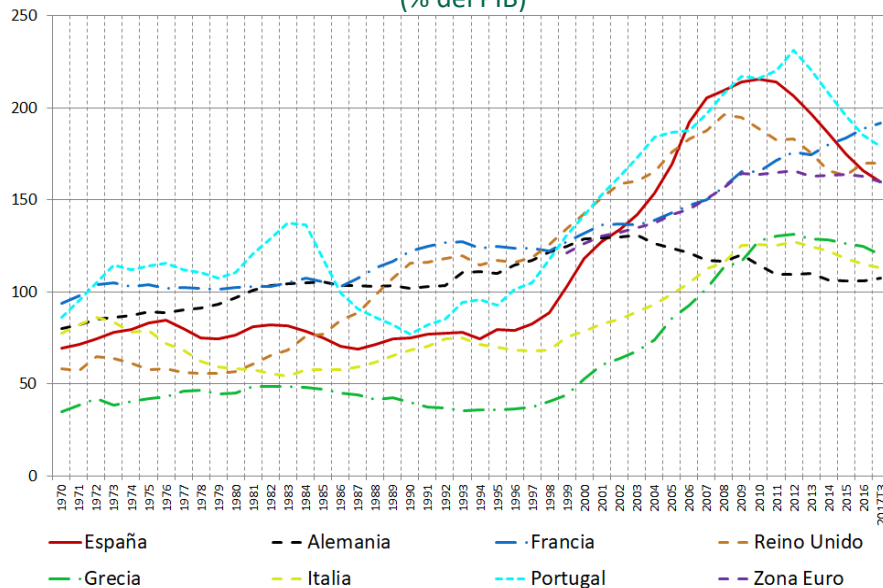
GOBIERNO DE ESPAÑA

MINISTERIO DE HACIENDA Y FUNCIÓN PÚBLICA

# La política tributaria y el desapalancamiento

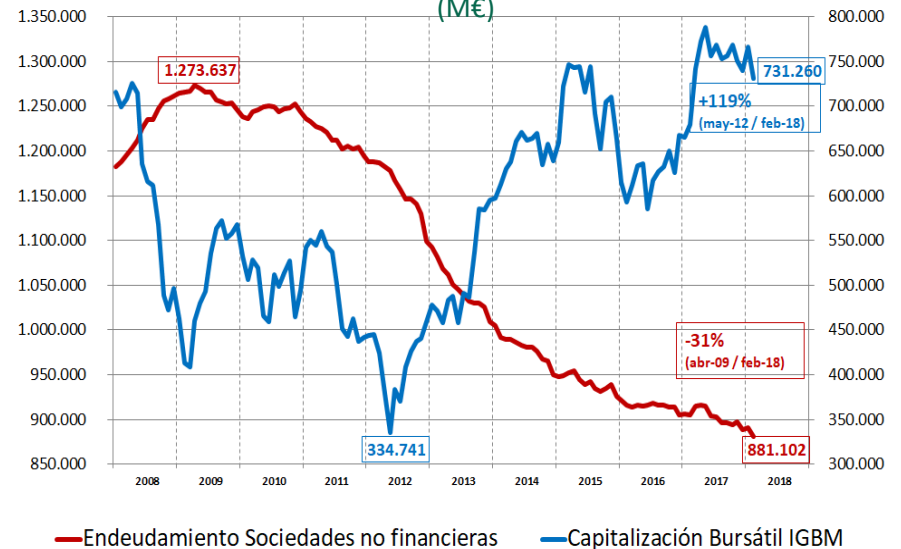
## Endeudamiento privado por países

(% del PIB)



## Sociedades no financieras

(M€)



Fuente: Banco de España.

ESPAÑA				
Endeudamiento Bruto (Stocks) (Mill.€)	2011T4	2017T3	Dif. M€	Dif. %
Sector Privado no financiero	2.290.904	1.839.891	-451.013	-19,7
- Sociedades no financieras	1.415.741	1.128.343	-287.398	-20,3
- Hogares e ISFLSH	875.163	711.548	-163.615	-18,7
Capitalización bursátil IGBM	442.034	755.986	313.952	71,0

ZONA EURO	
Dif. M€	Dif. %
1.286.179	9,5
1.286.179	12,8
248.100	4,0

Fuente: Banco Internacional de Pagos



## Objetivos de estabilidad de las AAPP

### Capacidad/necesidad financiación (% PIB) a efectos de cumplimiento del objetivo

	2011	2012	2013	2014	2015	2016	2017
Admón. Central	-5,46	-4,26	-4,52	-3,55	-2,71	-2,48	-1,86
CCAA	-3,35	-1,87	-1,58	-1,78	-1,73	-0,84	-0,32
CCLL	-0,40	0,32	0,55	0,53	0,42	0,61	0,59
SS	-0,10	-0,98	-1,13	-1,04	-1,21	-1,59	-1,48
AAPP	-9,31	-6,79	-6,67	-5,84	-5,23	-4,29	-3,07
<b>Total AAPP con ayuda financiera</b>	<b>-9,64</b>	<b>-10,5</b>	<b>-6,99</b>	<b>-5,97</b>	<b>-5,28</b>	<b>-4,51</b>	<b>-3,11</b>

Fuente: IGAE, MINHAFP, INE. 2011 incorporando ajuste en subsectores por liquidaciones negativas.

### Deuda pública (PDE) en % PIB

	2007	2011	2012	2013	2014	2015	2016	2017
<b>Total AAPP</b>	<b>35,6</b>	<b>69,5</b>	<b>85,7</b>	<b>95,5</b>	<b>100,4</b>	<b>99,4</b>	<b>99,0</b>	<b>98,3</b>

Fuente: Banco de España. MINEICO

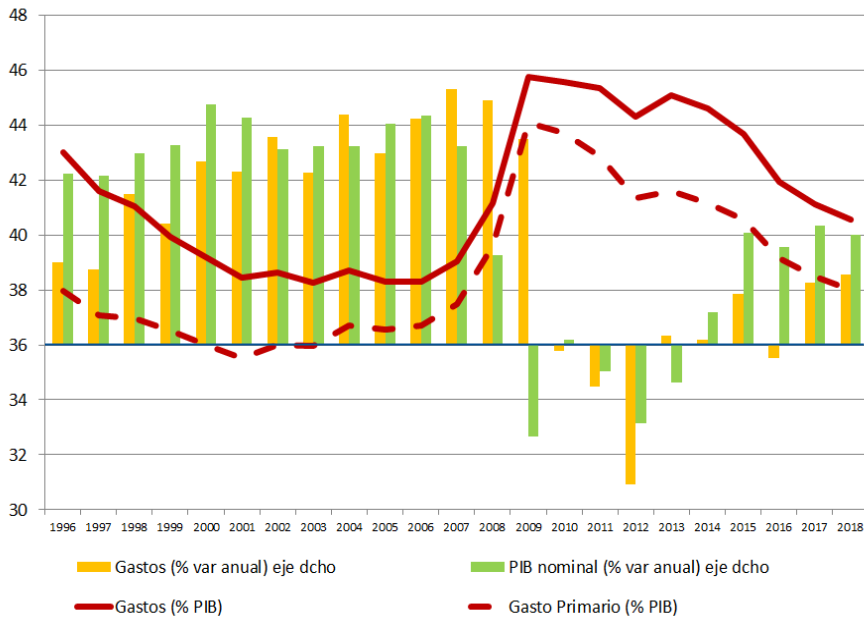


GOBIERNO DE ESPAÑA

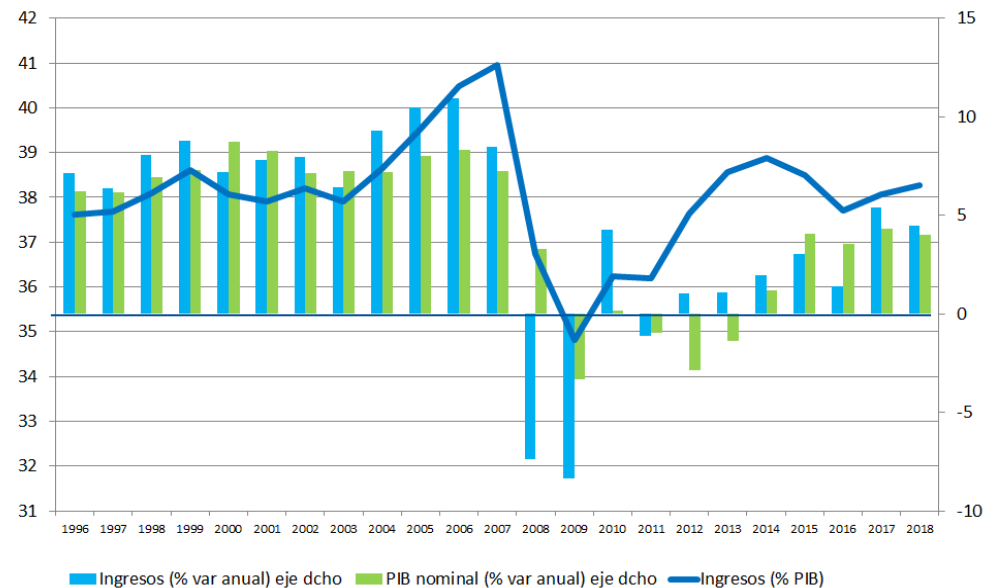
MINISTERIO DE HACIENDA Y FUNCIÓN PÚBLICA

# Ingresos y Gastos de las AAPP

## Gastos consolidados AAPP (%)



## Ingresos consolidados AAPP (%)



ESPAÑA	1996	2000	2004	2007	2008	2009	2010	2011	2012	2013	2014	2015	2016	2017	2018p
Gasto total/PIB (%)*	43,0	39,2	38,7	39,0	41,2	45,8	45,6	45,3	44,3	45,1	44,6	43,7	41,9	41,0	40,5
Ingresos total/PIB (%)	37,6	38,1	38,7	41,0	36,7	34,8	36,2	36,2	37,6	38,6	38,9	38,5	37,7	37,9	38,3
PIB nominal (% var. anual)	6,2	8,7	7,2	7,2	3,3	-3,3	0,2	-1,0	-2,9	-1,4	1,2	4,1	3,6	4,0	4,3**

Fuente: IGAE. Estimación del Plan Presupuestario oct. 2017. Pendiente de actualización en el PE, Comisión Europea

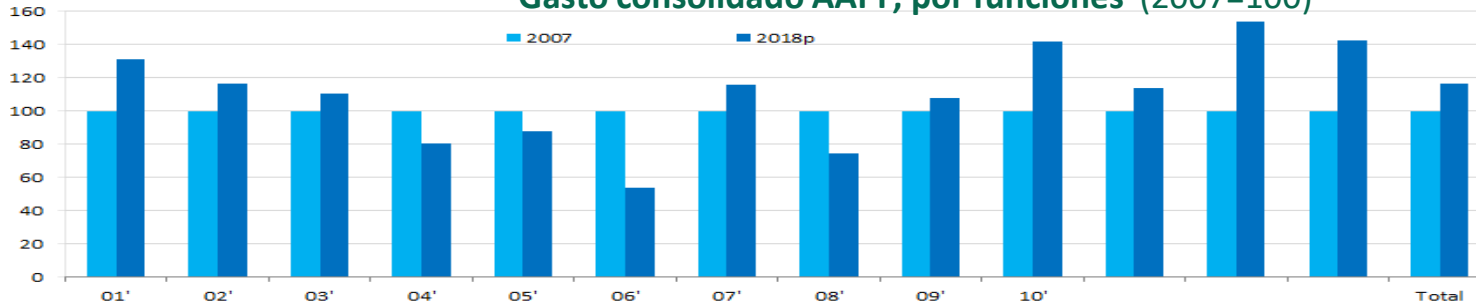
\*No incluye el impacto one-off en gasto derivado de las operaciones de reestructuración del sistema financiero

\*\*Escenario macroeconómico PGE 2018



# Política presupuestaria y gasto por funciones (I): gasto social vs resto de gastos del Presupuesto

Gasto consolidado AAPP, por funciones (2007=100)



M€	01 Serv. públicos generales *	02 Defensa	03 Orden público y seguridad	04 Asuntos económicos*	05 Protección del medio ambiente	06 Vivienda y serv. Comunitarios	07 Salud	08 Activ. recreativas, cultura y religión	09 Educación	10 Protección social	Gasto total sin ayuda financiera			Gasto total sin ayuda financiera (% PIB)	Promemoria Ayuda Financiera en gastos		
											* Desempleo	** Pensiones	*** Otras pensiones		M€	% PIB	
1996	40.077	6.223	9.033	23.818	3.849	4.768	25.903	6.279	20.854	68.963	9.415	45.340	7.989	209.767	43,0		
2000	39.969	7.127	11.031	32.017	4.689	7.431	33.320	8.639	26.384	82.518	8.318	56.646	9.764	253.125	39,2		
2004	44.111	9.216	15.452	45.983	7.769	6.811	46.880	11.670	35.117	110.323	12.222	72.937	13.150	333.332	38,7		
2007	53.122	10.803	20.141	56.819	10.764	9.814	61.238	16.933	43.336	138.843	15.226	89.979	17.013	421.813	39,0	-	-
2008	56.984	11.228	21.878	60.309	10.884	11.807	67.292	18.140	47.044	153.802	20.945	95.185	19.308	459.368	41,2	21	0
2009	60.525	10.930	22.187	61.537	11.518	13.976	72.939	17.648	49.692	172.845	31.335	100.482	21.115	493.797	45,8	205	0,02
2010	59.853	11.267	23.385	62.498	11.358	7.573	71.080	17.861	48.492	179.290	32.086	105.845	22.136	492.657	45,6	545	0,05
2011	66.070	11.138	23.229	55.781	10.174	6.063	69.240	16.214	47.137	180.104	29.830	109.676	21.816	485.150	45,3	5.442	0,51
2012	68.472	9.679	21.194	43.749	9.302	4.824	64.685	12.653	43.307	182.728	31.510	112.378	21.873	460.593	44,3	39.584	3,81
2013	72.577	9.862	21.048	43.743	8.621	4.681	63.307	11.810	42.081	184.448	29.627	117.039	21.334	462.178	45,1	5.148	0,5
2014	71.927	8.969	20.832	45.517	9.096	5.174	63.492	11.958	42.520	183.476	24.391	120.891	22.136	462.961	44,6	2.463	0,24
2015	69.280	10.433	21.841	47.274	9.307	5.561	66.483	12.593	44.360	184.340	20.418	124.974	22.612	471.472	43,7	1.268	0,12
2016	67.817	10.904	21.210	41.486	9.163	5.403	67.598	12.383	44.914	188.289	18.472	129.208	23.730	469.167	41,9	2.866	0,26
2017	64.769	10.365	21.346	43.960	9.905	5.534	69.258	12.676	45.936	192.794	17.464	133.492	24.966	476.543	41,0	789	0,09

Fuente: IGAE, MINHAPF \* excluye ayuda financiera en gasto





GOBIERNO  
DE ESPAÑA

MINISTERIO  
DE HACIENDA,  
Y FUNCIÓN PÚBLICA

# Distribución del gasto del Estado

En millones de euros

	PGE 2017	PGE 2018	Variación 2018-2017	
			Δ M€	%Δ
1. Presupuesto de gastos no financieros*	152.035	154.436	2.401	1,6
2. Financiación de Administraciones Territoriales	33.698	34.602	904	2,7
3. Límite de gasto no financiero	118.337	119.834	1.497	1,3
4. Intereses	32.171	31.547	-624	-1,9
5. Otros gastos no ministeriales (Órganos constitucionales, Clases Pasivas, Relaciones financieras con la UE...)	33.876	35.186	1.310	3,9
<b>6. GASTO NO FINANCIERO MINISTERIOS (3-4-5)**</b>	<b>52.290</b>	<b>53.101</b>	<b>810</b>	<b>1,5</b>
7. Aportaciones a Seguridad Social	13.084	13.557	473	3,6
8. Transferencias al SPEE y FOGASA	2.002	146	-1.856	-92,7
<b>9. GASTO DISPONIBLE (6-7-8)</b>	<b>37.204</b>	<b>39.397</b>	<b>2.193</b>	<b>5,9</b>
10. Transferencias a CCAA desde los Ministerios a través de convenios, conferencias sectoriales, subvenciones, etc.	1.214	1.621	407	33,5
<b>11. GASTO DISPONIBLE DESCONTADAS TRANSF A CCAA (9-10)</b>	<b>35.990</b>	<b>37.776</b>	<b>1.786</b>	<b>5,0</b>

(\*) No incluye Programas Especiales de Defensa que no tienen efecto en déficit de 2017 (1.818 M€) y en 2018 (2.164 M€)

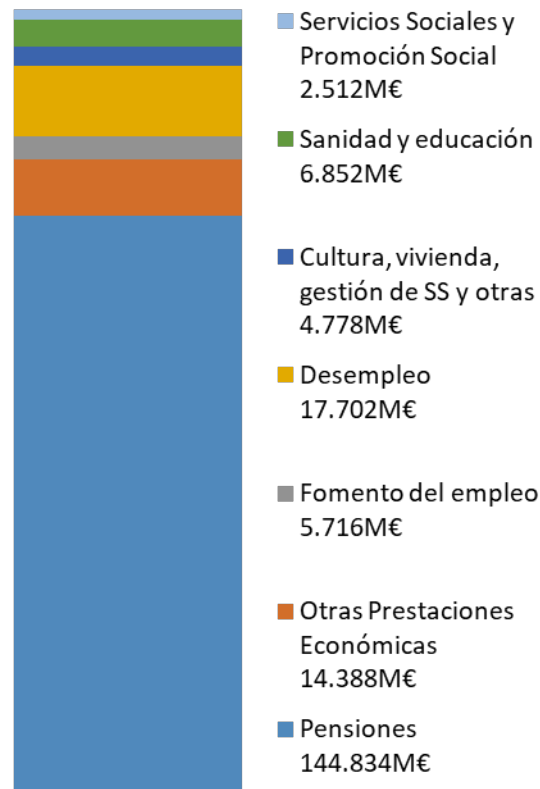
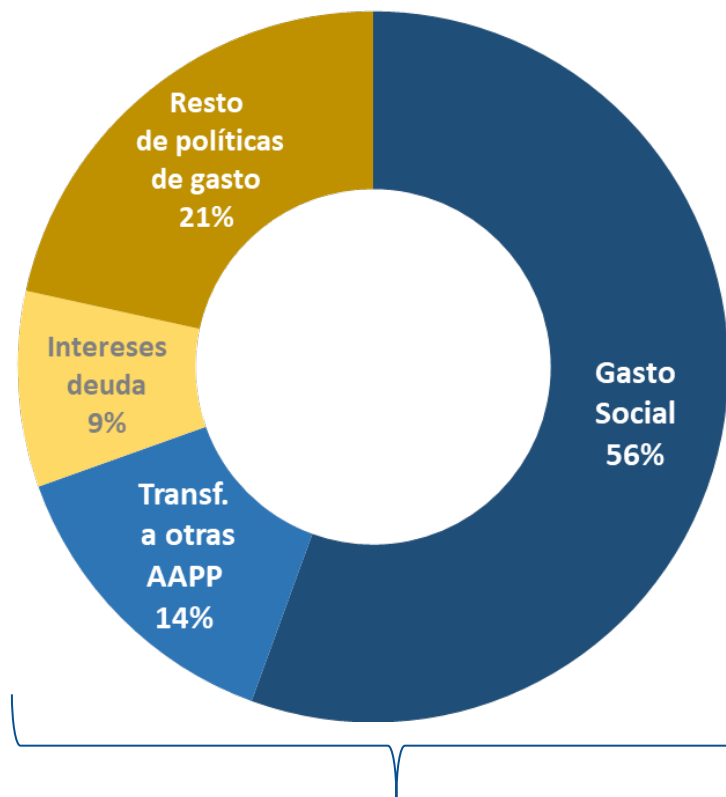
(\*\*) Homogeneizado de contratos centralizados, y aportaciones al mutualismo administrativo, incluidas en "Otros gastos no ministeriales" a partir de 2018



GOBIERNO DE ESPAÑA

MINISTERIO DE HACIENDA Y FUNCIÓN PÚBLICA

## El gasto social representa el 56% de los presupuestos consolidados



**70% Políticas Sociales:**

**56% gasto social  
14% transferencias a otras AAPP**

**y el 70% del presupuesto de CCAA y EELL financia Políticas Sociales**



# Políticas de gasto I

En millones de euros

Políticas	PGE 2017	(%)	PGE 2018	(%)	Variación
Pensiones	139.647	40,5	144.834	40,9	3,7
Otras Prestaciones Económicas	13.512	3,9	14.388	4,1	6,5
Servicios Sociales y Promoción Social	2.408	0,7	2.512	0,7	4,3
Fomento del empleo	5.499	1,6	5.716	1,6	3,9
Desempleo	18.318	5,3	17.702	5,0	-3,4
Acceso a la Vivienda y Fomento de la Edificación	474	0,1	473	0,1	-0,2
Gestión y Administración de la Seguridad Social (1)	4.096	1,2	3.467	1,0	-15,4
<b>1. ACTUACIONES DE PROTECCIÓN Y PROMOCIÓN SOCIAL</b>	<b>183.954</b>	<b>53,3</b>	<b>189.093</b>	<b>53,4</b>	<b>2,8</b>
Sanidad	4.093	1,2	4.251	1,2	3,9
Educación	2.524	0,7	2.600	0,7	3,0
Cultura	803	0,2	838	0,2	4,4
<b>2. PRODUCCIÓN DE BIENES PÚBLICOS DE CARÁCTER PREFERENTE</b>	<b>7.420</b>	<b>2,2</b>	<b>7.689</b>	<b>2,2</b>	<b>3,6</b>
<b>GASTO SOCIAL (1+2)</b>	<b>191.374</b>	<b>55,5</b>	<b>196.782</b>	<b>55,6</b>	<b>2,8</b>
<b>GASTO SOCIAL sin desempleo</b>	<b>173.056</b>	<b>50,2</b>	<b>179.080</b>	<b>50,6</b>	<b>3,5</b>

(1) Excluidos préstamos del Estado a la Seguridad Social



## Políticas de gasto II

En millones de euros

Políticas	PGE 2017	(%)	PGE 2018	(%)	Variación
Justicia	1.726	0,5	1.781	0,5	3,2
Defensa (2)	7.561	2,2	8.087	2,3	6,9
Seguridad ciudadana e Instituciones penitenciarias	7.912	2,3	8.418	2,4	6,4
Política Exterior	1.522	0,4	1.581	0,4	3,9
<b>SERVICIOS PÚBLICOS BÁSICOS</b>	<b>18.721</b>	<b>5,4</b>	<b>19.867</b>	<b>5,6</b>	<b>6,1</b>
Agricultura, Pesca y Alimentación	7.413	2,1	7.511	2,1	1,3
Industria y Energía	5.432	1,6	5.768	1,6	6,2
Comercio, Turismo y PYME	875	0,3	900	0,3	2,8
Subvenciones al transporte (3)	2.001	0,6	2.109	0,6	5,4
Infraestructuras (3)	4.873	1,4	5.676	1,6	16,5
Investigación, Desarrollo e Innovación	6.503	1,9	7.044	2,0	8,3
Otras actuaciones de carácter económico	556	0,2	642	0,2	15,6
<b>ACTUACIONES DE CARÁCTER ECONÓMICO</b>	<b>27.652</b>	<b>8,0</b>	<b>29.650</b>	<b>8,4</b>	<b>7,2</b>
Transferencias a otras Administraciones Públicas	48.223	14,0	49.519	14,0	2,7
Deuda Pública	32.171	9,3	31.547	8,9	-1,9
Otras actuaciones de carácter general	26.763	7,8	26.859	7,6	0,4
<b>ACTUACIONES DE CARÁCTER GENERAL</b>	<b>107.157</b>	<b>31,1</b>	<b>107.925</b>	<b>30,5</b>	<b>0,7</b>
<b>TOTAL CAPÍTULOS I A VIII</b>	<b>344.905</b>		<b>354.225</b>		<b>2,7</b>

(2) Excluidas operaciones de mantenimiento de la paz

(3) Homogeneizado por la modificación de la estructura de los cánones ferroviarios



GOBIERNO  
DE ESPAÑA

MINISTERIO  
DE HACIENDA  
Y FUNCIÓN PÚBLICA

# Presupuesto por Secciones Departamentos Ministeriales

En millones de euros

	PGE 2017	PGE 2018	Variación 2018-2017	
			M€	% D
12: Mº DE ASUNTOS EXTERIORES Y DE COOPERACIÓN	1.155	1.182	27	2,3
13: Mº DE JUSTICIA	1.699	1.753	55	3,2
14: Mº DE DEFENSA (*)	5.810	6.289	479	8,2
15: Mº HACIENDA Y FUNCIÓN PÚBLICA(**)	2.082	2.626	543	26,1
16: Mº DEL INTERIOR	7.214	7.684	470	6,5
17: Mº DE FOMENTO	4.942	5.521	580	11,7
18: Mº DE EDUCACIÓN, CULTURA Y DEPORTE	2.938	3.048	111	3,8
19: Mº DE EMPLEO Y SEGURIDAD SOCIAL	14.027	12.591	-1.436	-10,2
<i>Sin aportaciones SPEE, Fogasa y Seguridad Social</i>	686	703	17	2,5
20: Mº DE ENERGÍA, TURISMO Y AGENDA DIGITAL	4.504	4.539	35	0,8
23: Mº DE AGRICULTURA Y PESCA, ALIMENTACIÓN Y MEDIO AMBIENTE	1.729	1.789	60	3,5
25: Mº DE LA PRESIDENCIA Y PARA LAS ADMINISTRACIONES TERRITORIALES	769	801	32	4,2
26: Mº DE SANIDAD, SERVICIOS SOCIALES E IGUALDAD	2.179	2.275	96	4,4
<i>Sin aportaciones Seguridad Social (Dependencia, IMSERSO, INGESA)</i>	434	460	25	5,8
27: Mº DE ECONOMÍA, INDUSTRIA Y COMPETITIVIDAD	2.900	3.002	103	3,5
<b>TOTAL SECCIONES DEPARTAMENTOS MINISTERIALES**</b>	<b>51.947</b>	<b>53.101</b>	<b>1.154,0</b>	<b>2,2</b>
<b>TOTAL GASTO NO FINANCIERO *</b>	<b>152.035</b>	<b>154.436</b>	<b>2.401</b>	<b>1,6</b>
<b>TOTAL – Sección 36= Límite de gasto aprobado *</b>	<b>118.337</b>	<b>119.834</b>	<b>1.497</b>	<b>1,3</b>

Fuente: MINHAFP (\*) No incluye Programas Especiales de Defensa que no tienen efecto en déficit

\*\* Homogeneizado de Imprevistos



# Presupuesto por Secciones

## Otras Secciones

En millones de euros

	PGE 2017	PGE 2018	Variación 2018-2017	
			M€	% Δ
01: CASA DE SU MAJESTAD EL REY	8	8	0,07	0,9
02: CORTES GENERALES	207	212	4,71	2,3
03: TRIBUNAL DE CUENTAS	62	63	0,82	1,3
04: TRIBUNAL CONSTITUCIONAL	24	24	0,28	1,2
05: CONSEJO DE ESTADO	11	11	0,53	4,9
06: DEUDA PUBLICA	32.171	31.557	-613,67	-1,9
07: CLASES PASIVAS	13.994	14.791	797,00	5,7
08: CONSEJO GENERAL DEL PODER JUDICIAL	56	58	1,85	3,3
09: APORTACIONES AL MUTUALISMO ADMINISTRATIVO	2.104	2.162	57,34	2,7
10: CENTRALIZACIÓN DE CONTRATOS	279	283	4,42	1,6
XX: IMPREVISTOS S.31	344		-344	-100,0
32: OTRAS RELACIONES FINANCIERAS CON ENTES TERRITORIALES	931	1.200	269	28,9
33: FONDOS COMPENSACION INTERTERRITORIAL	582	582	0	0,0
34: RELACIONES FINANCIERAS UNION EUROPEA	13.250	13.384	135	1,0
35: FONDO DE CONTINGENCIA	2.367	2.397	30	1,3
36: SISTEMAS DE FINANCIACIÓN DE ENTES TERRITORIALES	33.698	34.602	904	2,7
<b>TOTAL OTRAS SECCIONES - (SECCIÓN 36)</b>	<b>66.390</b>	<b>66.733</b>	<b>343</b>	<b>0,5</b>



# Clasificación económica del gasto del Estado

## Presupuesto de Gastos del Estado

En millones de euros

CAPÍTULOS	PGE 2017	PGE 2018	Variación 2018-2017	
			Δ M€	%Δ
I. Gastos de personal	16.371	16.687	316	1,9
II. Gastos corrientes en bienes y servicios	3.031	3.218	187	6,2
III. Gastos financieros	32.229	31.572	-657	-2,0
IV. Transferencias corrientes	85.891	87.996	2.105	2,5
Operaciones Corrientes	137.522	139.473	1.951	1,4
V. Fondo de Contingencia y otros imprevistos	2.368	2.397	29	1,2
VI. Inversiones reales*	5.321	6.139	818	15,4
VII. Transferencias de capital	8.641	8.592	-49	-0,6
Operaciones de capital	13.962	14.731	769	5,5
<b>PRESUPUESTO NO FINANCIERO</b>	<b>153.852</b>	<b>156.601</b>	<b>2.749</b>	<b>1,8</b>
VIII. Activos financieros	34.396	40.154	5.758	16,7
<b>PRESUPUESTO NO FINANCIERO+CAPÍTULO 8</b>	<b>188.248</b>	<b>196.755</b>	<b>8.507</b>	<b>4,5</b>

(\*) Incluye Programas Especiales de Defensa que no tienen efecto en déficit de 2017 (1.818 M€) y en 2018 (2.164 M€)



GOBIERNO  
DE ESPAÑA

MINISTERIO  
DE HACIENDA,  
Y FUNCIÓN PÚBLICA

## Refuerzo del gasto social y del crecimiento económico

### ➤ Refuerzo del gasto social.

- Refuerzo de la política de dependencia: incremento de 46 millones de euros.
  - Semana adicional de permiso por paternidad.
  - Asignación del 0,7% de la recaudación del Impuesto de Sociedades a actividades para la inclusión y el tercer sector de ámbito estatal.
  - Fomento del Empleo: 217 millones de euros más que en 2017, un 3,9%.
- Incremento del 6,2% del presupuesto destinado a actuaciones en **Industria y Energía**, 336 millones de euros.
- **Inversión en infraestructuras**: aumento del 16,5% respecto a 2017, 803 millones de euros.





GOBIERNO  
DE ESPAÑA

MINISTERIO  
DE HACIENDA  
Y FUNCIÓN PÚBLICA

## Educación e I+D+i

- **I+D+i:** 7.044,47 millones en 2018, con un incremento del 8,3% respecto a 2017.
- **Becas y ayudas al estudio:** 1.470,33 millones en 2018, aumenta 50 millones respecto a 2017.
  - Incremento de 30 millones para becas y ayudas al estudio de carácter general.
  - 20 millones adicionales “Programa de becas de excelencia”.
- Aumento presupuesto destinado a **la lucha contra la Violencia de género**, en línea con el Pacto de Estado. 200 millones de euros en el conjunto de AAPP.



GOBIERNO  
DE ESPAÑA

MINISTERIO  
DE HACIENDA  
Y FUNCIÓN PÚBLICA

# Medidas para favorecer a las rentas bajas y medias

## ➤ Incremento de pensiones

- Entre el 1 y el 3% en función del tipo de pensión y nivel.
- El número de beneficiarios es cercano a 6 millones de pensionistas, adicional al millón de pensionistas beneficiado por las medidas en IRPF.
  - Pensiones mínimas
  - Pensiones no contributivas
  - Pensiones sin derecho a complementos a mínimos
  - Pensiones de viudedad

	Subida en %	Beneficiarios
Pensiones mínimas	3	2.400.000
Pensiones no contributivas	3	450.000
Hasta 700€ (9.800€ al año)	1,5	1.500.000
De 700€ a 860€ (12.040€ al año)	1	880.000
Base reguladora pensión de viudedad (de 52% al 54%)	2	500.000
Reducción IRPF 12.000-18.000€		1.000.000
<b>TOTAL BENEFICIARIOS</b>		<b>6.730.000</b>



# Evolución ingresos tributarios

## Ingresos tributarios totales (M€)

	Liquidación 2007	Liquidación 2011	Liquidación 2012	Liquidación 2013	Liquidación 2014	Liquidación 2015	Liquidación 2016	Liquidación 2017	% Δ 17/16
Impuesto s/ Renta Personas Físicas	72.614	69.803	70.619	69.951	72.662	72.346	72.416	77.038	6,4%
Impuesto s/ Sociedades	44.823	16.611	21.435	19.945	18.713	20.649	21.678	23.143	6,8%
Otros	2.542	2.158	3.027	3.154	3.239	3.759	3.733	4.273	14,5%
<b>Capítulo I- Impuestos Directos</b>	<b>119.979</b>	<b>88.572</b>	<b>95.081</b>	<b>93.050</b>	<b>94.614</b>	<b>96.753</b>	<b>97.827</b>	<b>104.454</b>	<b>9,0%</b>
Impuesto sobre el Valor Añadido	55.851	49.302	50.464	51.931	56.174	60.305	62.845	63.647	1,3%
<i>Impuesto sobre el Valor Añadido sin efecto SII</i>	<i>55.851</i>	<i>49.302</i>	<i>50.464</i>	<i>51.931</i>	<i>56.174</i>	<i>60.305</i>	<i>62.845</i>	<b>67.797</b>	7,9%
Impuestos Especiales	19.786	18.983	18.210	19.073	19.104	19.147	19.866	20.308	2,2%
Otros	3.224	2.965	2.920	2.721	2.956	3.275	3.411	3.563	4,5%
<b>Capítulo II- Impuestos Indirectos</b>	<b>78.861</b>	<b>71.250</b>	<b>71.594</b>	<b>73.725</b>	<b>78.233</b>	<b>82.727</b>	<b>86.122</b>	<b>87.518</b>	<b>1,6%</b>
<i>Capítulo II- Impuestos Indirectos sin efecto SII</i>	<i>78.861</i>	<i>71.250</i>	<i>71.594</i>	<i>73.725</i>	<i>78.233</i>	<i>82.727</i>	<i>86.122</i>	<b>91.668</b>	6,4%
<b>Capítulo III- Tasas y Otros</b>	<b>1.836</b>	<b>1.938</b>	<b>1.892</b>	<b>2.073</b>	<b>2.140</b>	<b>2.529</b>	<b>2.300</b>	<b>1.978</b>	<b>-14,0%</b>
<b>Ingresos Tributarios Totales</b>	<b>200.676</b>	<b>161.760</b>	<b>168.567</b>	<b>168.847</b>	<b>174.987</b>	<b>182.009</b>	<b>186.249</b>	<b>193.951</b>	<b>4,1%</b>
<i>Ingresos Tributarios Totales sin efecto SII</i>	<i>200.676</i>	<i>161.760</i>	<i>168.567</i>	<i>168.847</i>	<i>174.987</i>	<i>182.009</i>	<i>186.249</i>	<b>198.100</b>	6,4%



GOBIERNO  
DE ESPAÑA

MINISTERIO  
DE HACIENDA  
Y FUNCIÓN PÚBLICA

## Ingresos no financieros del Estado

En millones de euros

Conceptos	2017		Presupuesto 2018	% Δ	
	Presupuesto	Recaudación		(3)/(1)	(3)/(2)
	(1)	(2)	(3)	(3)/(1)	(3)/(2)
1. INGRESOS TRIBUTARIOS (antes de cesión a Entes Territoriales) *	200.963	198.100	210.015	4,5	6,0
IRPF	78.027	77.038	82.056	5,2	6,5
SOCIEDADES	24.399	23.143	24.258	-0,6	4,8
IVA *	67.463	67.797	71.575	6,1	5,6
IIEE	20.770	20.308	21.612	4,1	6,4
Otros Ingresos Tributarios	10.304	9.814	10.515	2,0	7,1
2. INGRESOS TRIBUTARIOS (después de cesión a Entes Territoriales) *	113.830	109.720	117.814	3,5	7,4
3. INGRESOS NO TRIBUTARIOS	19.225	25.458	23.493	22,2	-7,7
4. TOTAL INGRESOS NO FINANCIEROS (2+3) (después de cesión a Entes Territoriales)*	133.055	135.178	141.307	6,2	4,5

\* Sin efecto SII

Fuente: AEAT. IGAE. MINHAFP



GOBIERNO  
DE ESPAÑA

MINISTERIO  
DE HACIENDA  
Y FUNCIÓN PÚBLICA

## Medidas para favorecer a las rentas bajas y medias: IRPF

### ➤ Reducción rendimientos del trabajo

- La cuantía salarial a partir de la cual se paga IRPF pasa de 12.000 a 14.000 €.
- Se incrementa la reducción para salarios entre 14.000 y 18.000 €.
- 3,5 millones de contribuyentes beneficiados; ahorro medio para cada contribuyente de 440€.
  - 2,5 millones de trabajadores
  - 1 millón de pensionistas



GOBIERNO  
DE ESPAÑA

MINISTERIO  
DE HACIENDA  
Y FUNCIÓN PÚBLICA

## Medidas para favorecer a las familias: IRPF

### ➤ **Cheque guardería:**

- Niños de 0 a 3 años
- Más de 80 €/mes por escolarización
- Hasta 1.000 €/año
- Compatible con ayudas autonómicas

### ➤ **Cheque familiar por cónyuge con discapacidad a cargo y cheque natalidad (por familia numerosa)**

- Por cónyuge discapacitado: 1.200 €/año
- Por cada hijo que exceda núm. mín. de familia numerosa: 600 €/año
- “Impuesto negativo”: genera derecho de cobro ante falta de cuota
- Posibilidad de cobro anticipado



GOBIERNO  
DE ESPAÑA

MINISTERIO  
DE HACIENDA  
Y FUNCIÓN PÚBLICA

## Medidas IRPF

Medida	Importe M€/año	Beneficiarios
Reducción de rendimientos del trabajo	1.545	3.502.517
"Cheques"	663	627.980
"Cheque discapacidad" (cónyuge)	375	312.469
"Cheque natalidad" (familias numerosas)	23	50.511
"Cheque guardería"	265	265.000
<b>TOTAL</b>	<b>2.208</b>	<b>4.130.497</b>



GOBIERNO  
DE ESPAÑA

MINISTERIO  
DE HACIENDA,  
Y FUNCIÓN PÚBLICA

## Recursos para las Administraciones Territoriales

- La financiación a las AATT se incrementa en 4.248 millones de euros, un 3,6% respecto a 2017 (4.000 millones de euros corresponde a CCAA y 248 millones de euros a EELL).
- Además, las CCAA y las EELL podrá destinar su superávit a financiar inversiones financieramente sostenibles.

En millones de euros

	2017 <sup>1</sup>	2018 <sup>2</sup>	% Δ 2018/2017
Financiación Territorial	119.002	123.250	3,6%
Financiación Comunidades Autónomas **	101.021	105.020	4,0%
Financiación Entidades Locales	17.981	18.230	1,4%

(1) Incluye las entregas a cuenta de 2017 y la liquidación definitiva del año 2015

(2) Incluye las entregas a cuenta de 2018 y la previsión de liquidación del año 2016

\*\*Incluye Ceuta y Melilla

- Se autoriza al Gobierno, previo informe del CPFF y CNAL, a aprobar incentivos que afectan a los créditos del Estado con las Administraciones Territoriales y a sus condiciones financieras.





GOBIERNO  
DE ESPAÑA

MINISTERIO  
DE HACIENDA  
Y FUNCIÓN PÚBLICA

## Total Liquidez CCAA y EELL

En millones de euros

MEDIDAS DE LIQUIDEZ A LAS CCAA Y EELL AÑOS 2012, 2013, 2014, 2015, 2016, 2017 y 2018. (LAS CCAA LLEVAN IMPUTADA LA PARTE DE FONDO DE PAGO A PROVEEDORES DE LOCALES EN SU COMUNIDAD)								
	TOTAL LIQUIDEZ 2012	TOTAL LIQUIDEZ 2013	TOTAL LIQUIDEZ 2014	TOTAL LIQUIDEZ 2015	TOTAL LIQUIDEZ 2016	TOTAL LIQUIDEZ 2017	TOTAL LIQUIDEZ 2018	TOTAL LIQUIDEZ 2012 - 2018
ANDALUCIA	10.167,83	6.947,84	6.366,07	5.345,15	4.994,07	4.617,87	3.029,75	41.468,59
ARAGON	840,50	105,08	228,65	1.626,69	1.129,18	924,40	525,33	5.379,84
CAST. LA MANCHA	5.339,37	1.608,58	2.442,40	2.033,39	2.033,48	1.846,85	846,59	16.150,67
CASTILLA - LEON	1.860,33	223,54	197,10	2.355,93	211,30	612,18	836,55	6.296,93
CATALUÑA	12.920,44	14.771,06	11.102,11	14.167,79	10.789,85	7.947,57	5.892,99	77.591,82
CANARIAS	1.731,64	1.076,68	1.027,08	1.349,07	1.346,78	572,90	407,89	7.512,03
EXTREMADURA	511,23	144,62	441,84	930,63	918,87	560,36	223,33	3.730,87
GALICIA	637,16	252,25	228,90	1.917,46	2.051,52	2.112,22	862,98	8.062,50
C. VALENCIANA	14.404,67	6.355,84	9.673,48	10.889,69	7.799,89	5.902,96	3.547,90	58.574,42
ASTURIAS	734,27	696,71	159,40	745,86	87,76	336,85	262,94	3.023,78
BALEARIS (ILLES)	2.084,45	1.678,35	1.793,44	1.673,06	1.551,01	1.286,11	813,94	10.880,36
CANTABRIA	624,63	378,31	396,00	572,88	511,65	527,83	252,13	3.263,43
MADRID	4.379,68	826,91	133,60	2.058,29	212,22	0,00	0,00	7.610,69
MURCIA	2.262,02	1.413,47	1.789,35	1.492,14	1.662,10	1.464,11	603,15	10.686,34
RIOJA (LA)	138,19	65,05	25,90	372,85	90,71	0,00	251,81	944,52
PAIS VASCO	0,00	0,00	0,00	0,00	0,00	0,00	0,00	0,00
NAVARRA	0,00	1,16	0,00	0,00	0,00	0,00	0,00	1,16
<i>Ceuta</i>	82,12	0,00	0,00	0,00	0,00	0,00	0,00	82,12
<b>TOTAL en la CCAA*</b>	<b>58.718,54</b>	<b>36.545,44</b>	<b>36.005,33</b>	<b>47.530,89</b>	<b>35.390,40</b>	<b>28.712,21</b>	<b>18.357,28</b>	<b>261.260,08</b>
<b>EELL</b>	<b>1.255,40</b>	<b>671,50</b>	<b>684,59</b>	<b>2.512,00</b>	<b>749,71</b>	<b>731,55</b>	<b>1.000,00</b>	<b>7.604,76</b>
<b>Total liquidez CCAA y EELL</b>	<b>59.973,94</b>	<b>37.216,94</b>	<b>36.689,92</b>	<b>50.042,89</b>	<b>36.140,11</b>	<b>29.443,75</b>	<b>19.357,28</b>	<b>268.864,84</b>

\* Incluye FFPP por CCLL de cada CA. Se trata de cantidades dispuestas salvo para el FFCAA2018 que son las cantidades asignadas por CDGAE

\*\* No incluye FFPP de EELL

Fuente: SGFAL. MINHAFP



GOBIERNO  
DE ESPAÑA

MINISTERIO  
DE HACIENDA  
Y FUNCIÓN PÚBLICA

## Ahorros mecanismos extraordinarios liquidez

En millones de euros

	2012	2013	2014	2015	2016	2017	2018*	TOTAL 2012-2018	Ahorro plazo de la operación**
Andalucía	117,37	392,31	641,7	1.238,84	1.166,07	975,68	835,64	5.367,61	7.678,13
Aragón	16,69	32,24	27,72	11,88	21,68	27,84	19,1	157,15	218,26
Asturias	8,16	30,38	52,95	91,09	88,73	70,99	58,3	400,6	553,79
Baleares	27,76	102,41	173,25	314,36	299,96	255,44	212,51	1.385,69	2.008,08
Canarias	11,29	69,14	106,95	192,38	192,4	172,21	147,66	892,03	1.285,69
Cantabria	10,46	31,25	48,05	85,16	78,16	63,97	56,77	373,82	541,35
Castilla La Mancha	82,39	236,67	344,67	617,09	576,4	462,29	402,54	2.722,05	3.884,22
Castilla y León	35,53	68,62	58,1	85,49	20,78	21,89	9,74	300,15	313,85
Cataluña	164,63	762,91	1.360,30	2.616,08	2.605,23	2.535,52	2.459,86	12.504,53	20.322,84
Extremadura	8,05	15,6	15,42	14	20,34	21,48	16,92	111,81	169,54
Galicia	0	0	0	95,8	24,96	43,13	40,52	204,41	286,21
La Rioja	2,2	4,25	0	11,35	2,95	3,02	0,87	24,64	42,64
Madrid	30,98	59,85	53,42	10,77	32,55	32,85	16,66	237,08	265,66
Murcia	37,06	122,35	191,19	345,22	329	274,95	241,24	1.541,01	2.237,38
Valencia	222,4	679,11	981,46	1.763,58	1.674,13	1.457,11	1.344,53	8.122,32	12.174,96
<b>Total CCAA</b>	<b>774,97</b>	<b>2.607,10</b>	<b>4.055,17</b>	<b>7.493,09</b>	<b>7.133,34</b>	<b>6.418,37</b>	<b>5.862,87</b>	<b>34.344,91</b>	<b>51.982,61</b>

\*Ahorros estimados 1T

\*\* Incluye los ahorros hasta los préstamos formalizados en 2017

Fuente: SGFAL. MINHAFP



- **Marco plurianual con un incremento salarial fijo más un porcentaje de incremento adicional ligado al crecimiento de la economía (PIB real).**

Concepto	2018	2019	2020	Acumulado
FIJO (2018 incluye parte variable por PIB igual o superior al 3,1%)	1,75%	2,25%	2,00%	6,12%
PIB igual o superior al (3,1%/2,5%/2,5%)	1,75%	2,50%	3,00%	7,42%
Fondos adicionales (0,20%/0,25%/0,30%)	1,95%	2,75%	3,30%	8,21%
Total anual escenario de mínimos (fijo más fondos adicionales)	1,95%	2,50%	2,30%	6,90%
0,55% adicional cumplimiento de déficit en 2020	no aplica	no aplica	3,85%	8,79%
TOTAL anual escenario de máximos	1,95%	2,75%	3,85%	8,79%

- **Fuerzas y Cuerpos de Seguridad del Estado.**

Equiparación salarial del Cuerpo Nacional de Policía y Guardia Civil.

- **Incremento del gasto en retribución de 600 M€ respecto a 2017.**



GOBIERNO  
DE ESPAÑA

MINISTERIO  
DE HACIENDA  
Y FUNCIÓN PÚBLICA

## Función Pública. OEP

- **Administraciones Públicas que hayan cumplido el objetivos de déficit, deuda y regla de gasto:**
  - 100% de tasa de reposición en todos los sectores
  - Bolsa adicional del 8% para los sectores que consideren necesario reforzar y, en el caso de las Corporaciones Locales, hasta un 10 %
- **Administraciones Públicas que no hayan cumplido alguno de los objetivos de déficit, deuda o regla de gasto:**
  - 100% en sectores prioritarios
  - 75% en sectores no prioritarios
  - Bolsa adicional del 5% para los sectores que consideren necesario reforzar
- **En todos los municipios habrá una tasa adicional del 5%** si en alguno de los ejercicios del periodo 2013 a 2017 han tenido la obligación legal de prestar un mayor número de servicios públicos por el incremento de su población.
- **Seguridad:** 115% para Fuerzas y Cuerpos de Seguridad del Estado, Policía autonómica y Policía local.