



MINISTERIO
DE HACIENDA
Y FUNCIÓN PÚBLICA

SECRETARÍA DE ESTADO
DE HACIENDA

SECRETARÍA GENERAL
DE FINANCIACIÓN AUTONÓMICA Y LOCAL

SUBDIRECCIÓN GENERAL
DE ESTUDIOS FINANCIEROS
DE ENTIDADES LOCALES

Entidades que integran el Sector Público Local

Situación a 30 de junio de 2023



A) Evolución del sector público local (período 1996-2022):

Desde el año 1996, primero de este estudio, se distinguen dos fases en la evolución del sector público local: una primera hasta 2009 caracterizada por la expansión del sector, en la que crece de forma considerable el número de entes dependientes, aumentando en este periodo un 65,7%; y una segunda fase a partir de 2010 de reducción progresiva, acumulando un descenso hasta 2022 del 34,4% y situándose en número de entes dependientes en niveles análogos a los de 1997.

Se presenta a continuación una tabla que recoge la evolución y estructura del sector público local. En esta información se consideran todos los entes participados por las entidades locales y de los que se presume su dependencia, aunque de algunos de ellos no se conozca con certeza dicha vinculación (a 31 de diciembre de 2022, un total de 1.249 entidades participadas).

Cuadro 1. Evolución anual desde 1996 del número de entes integrantes del sector público local, por entidades dependientes

Años	Organismos Autónomos	Entidad Pública Empresarial	Consorcios	Sociedades	Fundaciones	Asociaciones	Comunidades de usuarios	Total general
1996	1.672	9	393	1.184	269	428	1	3.956
1997	1.717	10	434	1.262	309	456	1	4.189
1998	1.763	10	491	1.382	360	471	1	4.478
1999	1.773	10	524	1.475	413	483	1	4.679
2000	1.771	11	561	1.603	461	532	1	4.940
2001	1.792	11	625	1.679	529	573	1	5.210
2002	1.765	12	697	1.772	590	602	1	5.439
2003	1.768	12	734	1.826	639	609	1	5.589
2004	1.734	15	755	1.934	695	616	3	5.752
2005	1.720	21	808	2.028	737	622	14	5.950
2006	1.694	30	859	2.118	797	630	31	6.159
2007	1.677	33	904	2.148	839	646	36	6.283



Años	Organismos Autónomos	Entidad Pública Empresarial	Consortios	Sociedades	Fundaciones	Asociaciones	Comunidades de usuarios	Total general
2008	1.646	43	914	2.216	878	688	40	6.425
2009	1.621	49	948	2.279	915	703	42	6.557
2010	1.567	55	941	2.270	895	715	45	6.488
2011	1.414	56	770	2.192	873	708	45	6.058
2012	1.253	56	701	2.117	855	707	46	5.735
2013	1.156	55	632	2.007	830	692	47	5.419
2014	1.092	53	577	1.915	791	677	49	5.154
2015	1.031	54	567	1.833	784	689	50	5.008
2016	997	55	546	1.799	776	717	50	4.940
2017	951	56	542	1.751	770	721	50	4.841
2018	905	57	529	1.694	767	725	50	4.727
2019	867	55	501	1.554	755	724	51	4.507
2020	839	55	494	1.538	753	721	51	4.451
2021	790	55	485	1.513	743	722	52	4.360
2022	769	57	472	1.503	726	722	52	4.301

A continuación, se muestra la variación interanual en tasas porcentuales respecto al año anterior durante los últimos 26 años, según la tipología de ente.

Cuadro 2. Tasa de variación anual desde 1997 del número de entes integrantes del sector público local, por entidades dependientes

Años	Organismos Autónomos	Entidad Pública Empresarial	Consortios	Sociedades	Fundaciones	Asociaciones	Comunidades de usuarios	Total General
1997	2,7%	11,1%	10,4%	6,6%	14,9%	6,5%	--	5,9%
1998	2,7%	0,0%	13,1%	9,5%	16,5%	3,3%	--	6,9%
1999	0,6%	0,0%	6,7%	6,7%	14,7%	2,5%	--	4,5%
2000	-0,1%	10,0%	7,1%	8,7%	11,6%	10,1%	--	5,6%
2001	1,2%	0,0%	11,4%	4,7%	14,8%	7,7%	--	5,5%

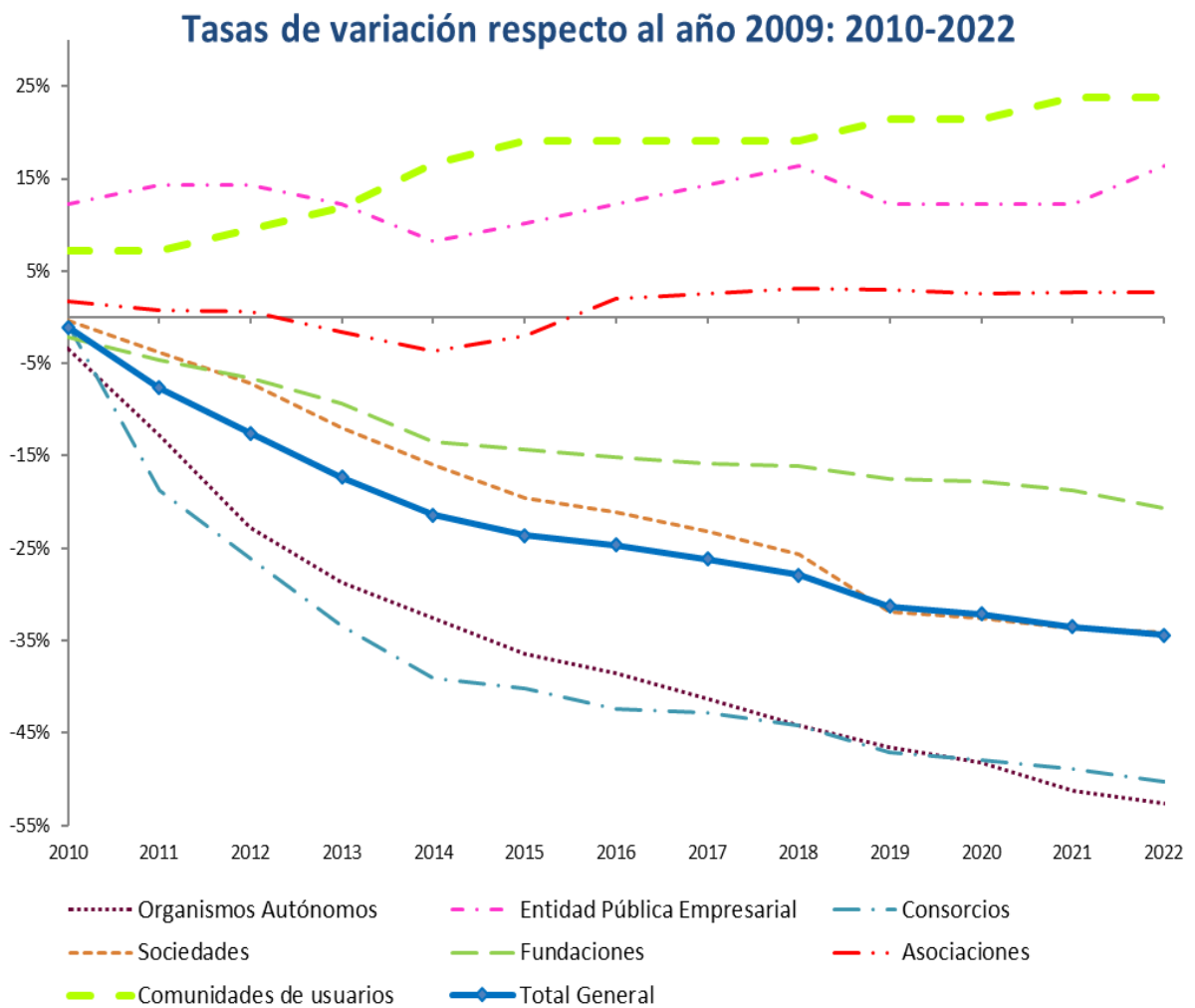


Años	Organismos Autónomos	Entidad Pública Empresarial	Consortios	Sociedades	Fundaciones	Asociaciones	Comunidades de usuarios	Total General
2002	-1,5%	9,1%	11,5%	5,5%	11,5%	5,1%	--	4,4%
2003	0,2%	0,0%	5,3%	3,0%	8,3%	1,2%	--	2,8%
2004	-1,9%	25,0%	2,9%	5,9%	8,8%	1,1%	--	2,9%
2005	-0,8%	40,0%	7,0%	4,9%	6,0%	1,0%	366,7%	3,4%
2006	-1,5%	42,9%	6,3%	4,4%	8,1%	1,3%	121,4%	3,5%
2007	-1,0%	10,0%	5,2%	1,4%	5,3%	2,5%	16,1%	2,0%
2008	-1,8%	30,3%	1,1%	3,2%	4,6%	6,5%	11,1%	2,3%
2009	-1,5%	14,0%	3,7%	2,8%	4,2%	2,2%	5,0%	2,1%
2010	-3,3%	12,2%	-0,7%	-0,4%	-2,2%	1,7%	7,1%	-1,1%
2011	-9,8%	1,8%	-18,2%	-3,4%	-2,5%	-1,0%	0,0%	-6,6%
2012	-11,4%	0,0%	-9,0%	-3,4%	-2,1%	-0,1%	2,2%	-5,3%
2013	-7,7%	-1,8%	-9,8%	-5,2%	-2,9%	-2,1%	2,2%	-5,5%
2014	-5,5%	-3,6%	-8,7%	-4,6%	-4,7%	-2,2%	4,3%	-4,9%
2015	-5,6%	1,9%	-1,7%	-4,3%	-0,9%	1,8%	2,0%	-2,8%
2016	-3,3%	1,9%	-3,7%	-1,9%	-1,0%	4,1%	0,0%	-1,4%
2017	-4,6%	1,8%	-0,7%	-2,7%	-0,8%	0,6%	0,0%	-2,0%
2018	-4,8%	1,8%	-2,4%	-3,3%	-0,4%	0,6%	0,0%	-2,4%
2019	-4,2%	-3,5%	-5,3%	-8,3%	-1,6%	-0,1%	2,0%	-4,7%
2020	-3,2%	0,0%	-1,4%	-1,0%	-0,3%	-0,4%	0,0%	-1,2%
2021	-5,8%	0,0%	-1,8%	-1,6%	-1,3%	0,1%	2,0%	-2,0%
2022	-2,7%	3,6%	-2,7%	-0,7%	-2,3%	0,0%	0,0%	-1,4%

No obstante, la variación en los últimos años es asimétrica según el tipo de ente: mientras que entre 2009 y 2022 se reducen a la mitad el número de organismos autónomos y consorcios, aumentan en ese mismo periodo las entidades públicas empresariales y comunidades de usuarios un 16,3% y 23,8%, respectivamente.



Gráfico 1 Tasa de variación respecto a 2009 del número de entidades dependientes de cada tipo de integrantes del sector público local





En términos globales, la mayor reducción porcentual del conjunto de entes locales no principales respecto al ejercicio anterior se produce en el año 2011, un -6,6%, manteniéndose a partir de entonces una disminución progresiva del sector local, aunque con un ritmo cada vez menor, salvo un repunte en 2019 cuando el descenso del número de entes alcanza el -4,7%.

La siguiente tabla muestra las altas y bajas registrados en el sector público local:

Cuadro 3. Movimientos producidos a partir de 1997 en el número de entes del sector público local

	Alta nueva en el sector público local (A1)	Pertenecían a otros sectores públicos o privados y ahora pertenecen al sector público local (A2)	TOTAL ALTAS (A1+A2)	Baja en el sector público local (B1)	Pertenecían al sector público local y ahora pertenecen a otros sectores públicos o privados (B2)	TOTAL BAJAS (B1+B2)	TOTAL ENTIDADES ACTIVAS SECTOR PÚBLICO LOCAL (1)
1996	N/A	N/A	N/A	N/A	N/A	N/A	3.956
1997	337	0	337	104	0	104	4.189
1998	371	0	371	82	0	82	4.478
1999	269	0	269	68	0	68	4.679
2000	395	0	395	132	2	134	4.940
2001	366	0	366	95	1	96	5.210
2002	346	0	346	117	0	117	5.439
2003	235	0	235	85	0	85	5.589
2004	308	1	309	146	0	146	5.752
2005	320	0	320	122	0	122	5.950
2006	310	0	310	101	0	101	6.159
2007	222	0	222	79	19	98	6.283
2008	265	0	265	106	17	123	6.425
2009	227	0	227	92	3	95	6.557
2010	167	0	167	135	101	236	6.488
2011	90	6	96	243	283	526	6.058
2012	77	11	88	339	72	411	5.735
2013	59	2	61	251	126	377	5.419
2014	48	9	57	210	112	322	5.154
2015	51	32	83	190	39	229	5.008



	Alta nueva en el sector público local (A1)	Pertenecían a otros sectores públicos o privados y ahora pertenecen al sector público local (A2)	TOTAL ALTAS (A1+A2)	Baja en el sector público local (B1)	Pertenecían al sector público local y ahora pertenecen a otros sectores públicos o privados (B2)	TOTAL BAJAS (B1+B2)	TOTAL ENTIDADES ACTIVAS SECTOR PÚBLICO LOCAL (1)
2016	74	14	88	133	23	156	4.940
2017	42	11	53	130	22	152	4.841
2018	25	6	31	133	12	145	4.727
2019	18	2	20	216	24	240	4.507
2020	20	1	21	64	13	77	4.451
2021	22	3	25	101	15	116	4.360
2022	14	4	18	62	15	77	4.301

(1) El número de unidades activas consideradas en cada ejercicio sería: $\text{Entidades}_{\text{ejercicio } n} = \text{Entidades}_{\text{ejercicio } n-1} + \text{Altas}_{\text{ejercicio } n} - \text{Bajas}_{\text{ejercicio } n}$

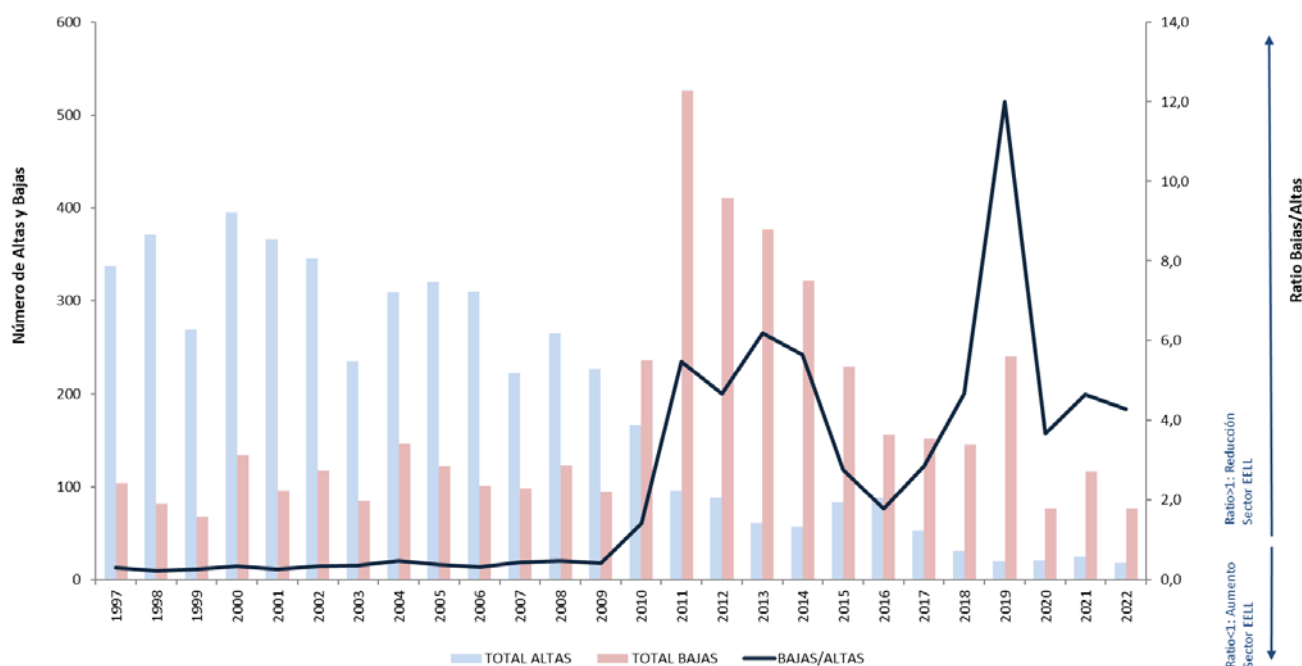
La tabla recoge el origen de las incorporaciones, nueva creación o incorporación desde otro sector público o privado; así como la razón de la baja en el sector, extinción de la entidad o cambio en el sector de dependencia.

De esta evolución, se aprecia que en los últimos cinco años 655 entes fueron baja en el sector local, de los cuales el 12% (79 entes) realmente no desaparecieron, sino que modificaron su sectorización, bien como ente público autonómico o estatal, bien como ente privado. Por otro lado, en el mismo periodo hubo 115 altas, de los cuales el 13,9% (16 entes) no son entes de nueva creación, sino que se integraron en el sector público local desde otros sectores institucionales

En el siguiente gráfico se muestra la ratio de bajas/altas, apreciándose una merma del tamaño del sector público local desde el año 2010 (ratio mayor que 1). Hasta ese ejercicio el número de altas superaba al de las bajas. La mayor salida de entes se produce en el periodo 2011-2014, en el que se dan de baja 1.636 entes del sector local.



Gráfico 2. Altas y bajas producidas desde 1997 en el número de entes del sector público local



Así, en 2011, año con el mayor descenso porcentual del sector local, por cada alta se produjeron 5,48 bajas. En los años posteriores, esta ratio sufre oscilaciones, aunque siempre con más salidas que entradas en el sector; aunque destaca el número de bajas con respecto al de altas del año 2019, 240 entes salieron del sector público local frente a solo 20 incorporaciones.

En el siguiente cuadro se muestra la proporción de altas y bajas, según el origen de las mismas, por creación o supresión del ente o por una modificación en la sectorización.



Cuadro 4. Origen de los movimientos producidos desde 2010 en el sector público local

Años	Alta nueva en el sector público local (A1)(%)	Pertenecían a otros sectores públicos o privados y ahora pertenecen al sector público local (A2)(%)	TOTAL ALTAS (A1+A2) (%)	Baja en el sector público local (B1)(%)	Pertenecían al sector público local y ahora pertenecen a otros sectores públicos o privados (B2) (%)	TOTAL BAJAS (B1+B2)(%)
2010	100,0	0,0	100	57,2	42,8	100
2011	93,8	6,3	100	46,2	53,8	100
2012	87,5	12,5	100	82,5	17,5	100
2013	96,7	3,3	100	66,6	33,4	100
2014	84,2	15,8	100	65,2	34,8	100
2015	61,4	38,6	100	83,0	17,0	100
2016	84,1	15,9	100	85,3	14,7	100
2017	79,2	20,8	100	85,5	14,5	100
2018	80,6	19,4	100	91,7	8,3	100
2019	90,0	10,0	100	90,0	10,0	100
2020	95,2	4,8	100	83,1	16,9	100
2021	88,0	12,0	100	87,1	12,9	100
2022	77,8	22,2	100	80,5	19,5	100

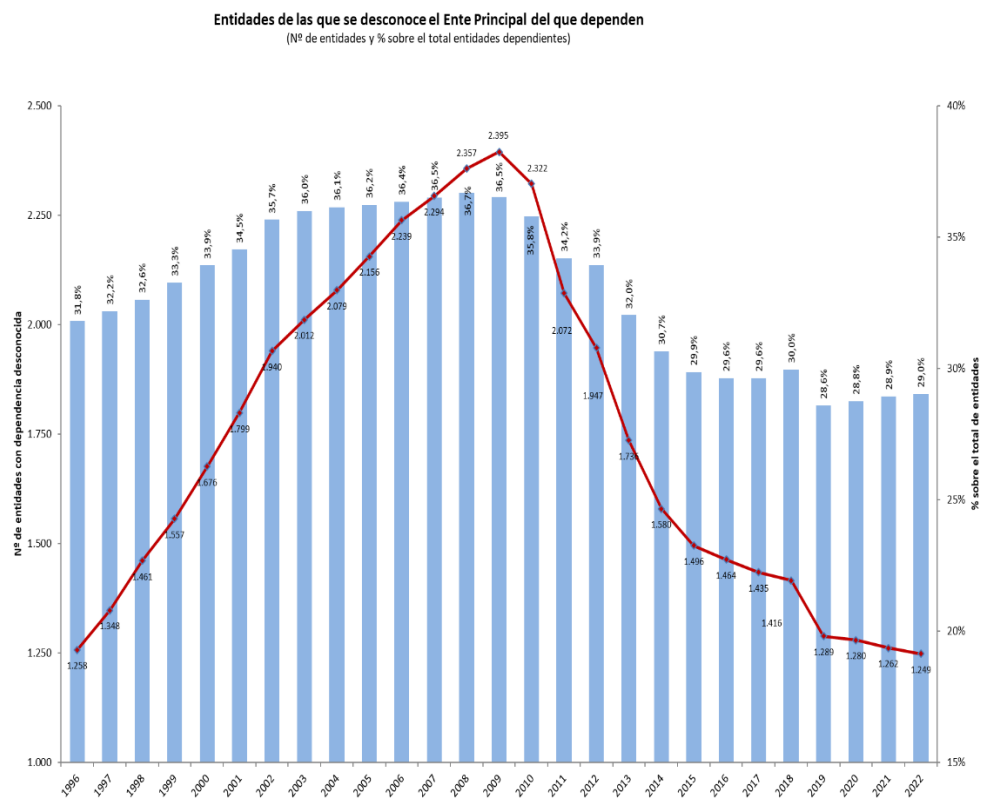
En casi todos los años la mayor parte de entes que se incorporan son resultado de nueva creación frente a una minoría que provienen de otros sectores institucionales. Por su parte, entre las bajas aumenta el peso de las que desaparecen como entidad frente a las que cambian de sectorización (del 57,2% en 2010 al 80,5% en 2022).

Por último, se ofrecen los datos de la evolución del número de entidades participadas de las que no se conoce el ente local principal del que dependen, así como el porcentaje que supone sobre el total de entes dependientes del sector público local. En el año 2022 se encuentran en esta circunstancia 1 de cada 4 entidades



dependientes. No obstante, el número de entidades con dependencia no asignada ha descendido de forma continuada desde el 2009, reduciéndose a la mitad en 2022.

Gráfico 3. Evolución desde 1996 del número de entidades sin asignación de dependencia





B) Situación actual (a 30 de junio de 2023):

El detalle del sector público local a finales del segundo trimestre de 2023, teniendo en cuenta tanto las entidades principales como las dependientes, es el siguiente:



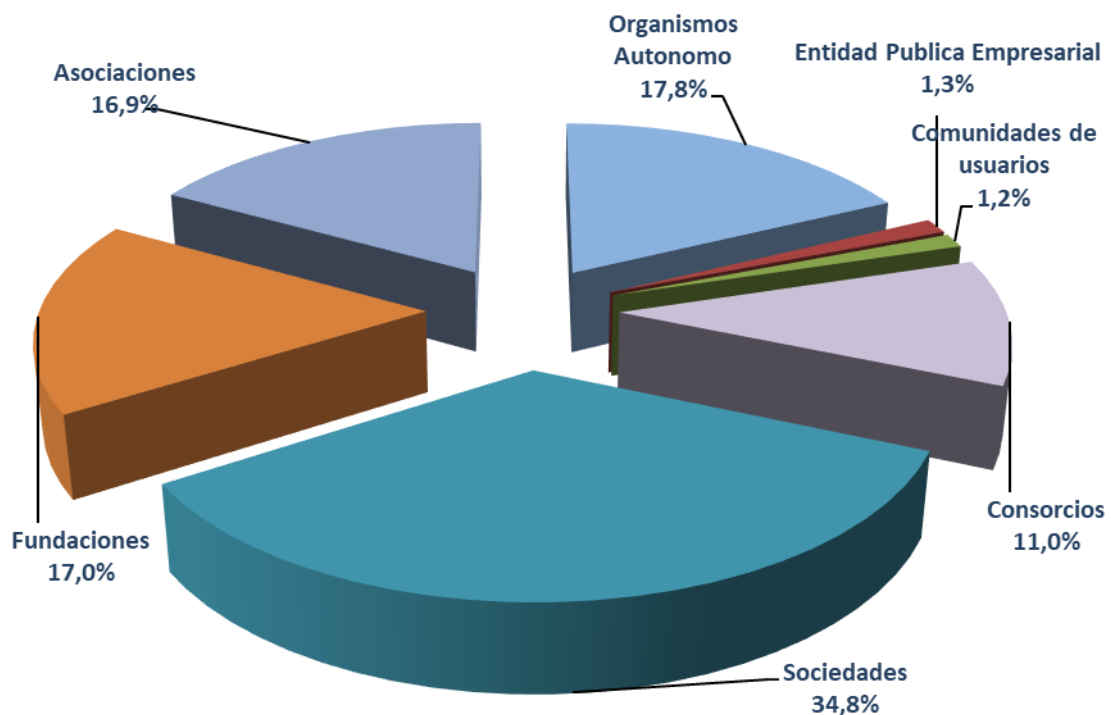
Cuadro 5. Composición, incluyendo las entidades principales y las dependientes, del sector público local a 30 de junio de 2023.

Ejercicio 2023 (a 31 de marzo de 2023)	Municipios		Diputaciones consejos/cabildos		Entidades de Ámbito Inferior al Municipio (EATIM)		Agrupación de Municipios		Mancomunidades		Comarcas		Áreas Metropolitanas		Federación de EELL		Total con dependencia conocida		Total sin dependencia conocida		TOTAL	
		%		%		%		%		%		%		%		%		%		%		%
Entidades principales (a)	8.131	77,1	51	10,3	3.685	99,8	76	98,7	961	95,1	82	50,0	3	17,6	1	100,0	12.990	81,2	0	0,0	12.990	75,3
Entes dependientes: (b)	2.417	22,9	442	89,7	8	0,2	1	1,3	50	4,9	82	50,0	14	82,4	0	0,0	3.014	18,8	1.243	100,0	4.257	24,7
<i>Organismos Autónomos</i>	639	6,1	93	18,9	1	0,0	0	0,0	9	0,9	13	7,9	1	5,9	0	0,0	756	4,7	0	0,0	756	4,4
<i>Entidad Pública Empresarial</i>	44	0,4	9	1,8	0	0,0	0	0,0	0	0,0	2	1,2	1	5,9	0	0,0	56	0,3	0	0,0	56	0,3
<i>Consorcios</i>	198	1,9	145	29,4	2	0,1	0	0,0	9	0,9	42	25,6	4	23,5	0	0,0	400	2,5	67	5,4	467	2,7
<i>Sociedades</i>	1.216	11,5	125	25,4	3	0,1	1	1,3	27	2,7	20	12,2	8	47,1	0	0,0	1.400	8,7	84	6,8	1.484	8,6
<i>Fundaciones</i>	235	2,2	57	11,6	1	0,0	0	0,0	5	0,5	3	1,8	0	0,0	0	0,0	301	1,9	422	34,0	723	4,2
<i>Asociaciones</i>	36	0,3	13	2,6	0	0,0	0	0,0	0	0,0	2	1,2	0	0,0	0	0,0	51	0,3	668	53,7	719	4,2
<i>Comunidades de usuarios</i>	49	0,5	0	0,0	1	0,0	0	0,0	0	0,0	0	0,0	0	0,0	0	0,0	50	0,3	2	0,2	52	0,3
TOTAL ENTIDADES (a+b)	10.548	100,0	493	100,0	3.693	100,0	77	100,0	1.011	100,0	164	100,0	17	100,0	1	100,0	16.004	100,0	1.243	100,0	17.247	100,0



Del análisis de la tipología de los entes dependientes que integran el sector público local, se desprende que más de la mitad son sociedades y organismos autónomos, siendo las primeras un 34,8% del total y los segundos un 17,8%; el resto lo constituyen fundaciones (17%), asociaciones (16,9%), consorcios (11%), y una parte residual de entidades públicas empresariales (1,3%) y de comunidades de usuarios (1,2%).

Gráfico 4. Estructura por tipo de entidad dependiente del sector público local a 30 de junio de 2023





Las Diputaciones Provinciales, que representan el 0,4% de las entidades principales, tienen 442 entidades dependientes, lo que supone un 10,4% del total, representando un elevado número de entes de su sector público en términos relativos.

Se muestra a continuación detalle sobre la clasificación sectorial en términos SEC2010 de los entes de los que se conoce la dependencia respecto a alguna entidad principal del sector local a 30 de junio de 2023:

Cuadro 6. Sectorización con criterios SEC2010 de las entidades dependientes, y entidades sin dependencia, por tipo de entidad a 30 de junio de 2023.

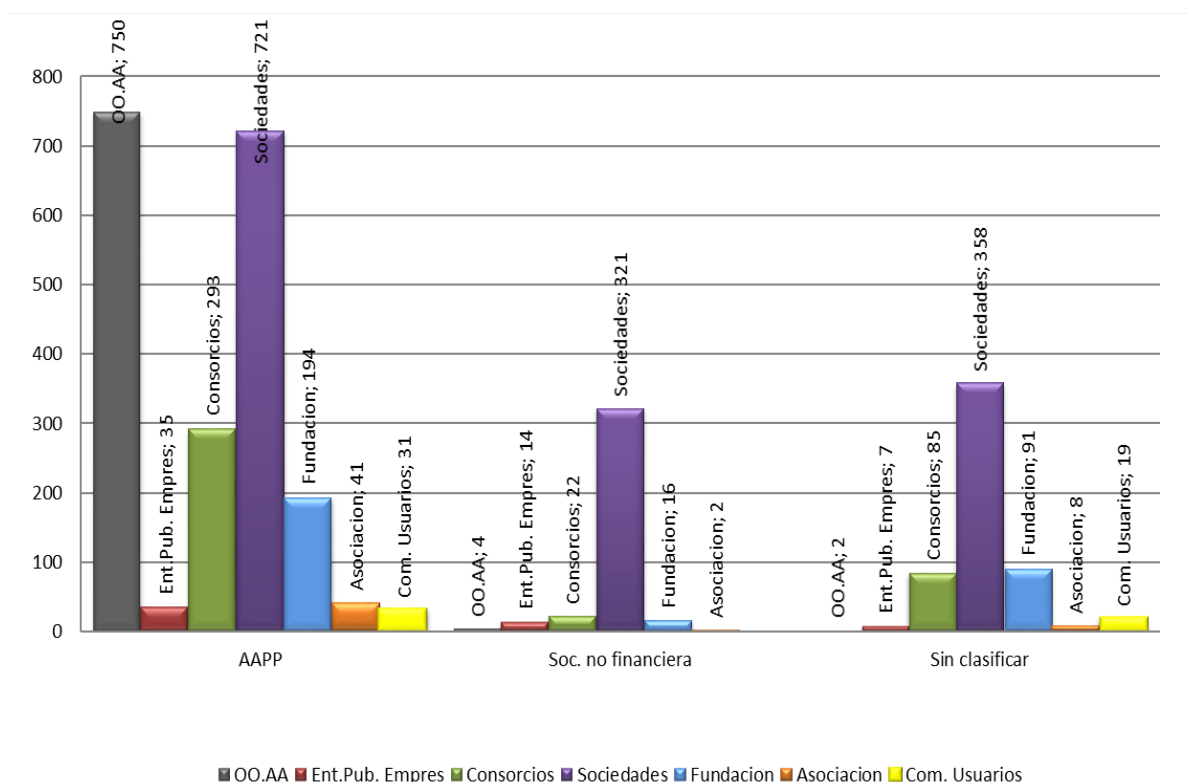
	Tipo de Entidad							Total General
	Organismos Autónomos	Entidad Pública Empresarial	Consortios	Sociedades	Fundaciones	Asociaciones	Comunidades de usuarios	
TOTAL	756	56	467	1.484	723	719	52	4.257
- Dependencia conocida	756	56	400	1.400	301	51	50	3.014
<i>Sectorización S.13</i>								
<i>Administración Pública</i>	750	35	293	721	194	41	31	2.065
<i>Sectorización S.11</i>								
<i>Soc. no financiera</i>	4	14	22	321	16	2	0	379
<i>Sin sectorizar</i>	2	7	85	358	91	8	19	570
- Sin dependencia conocida	0	0	67	84	422	668	2	1.243
<i>% sin conocer dependencia</i>	0,0%	0,0%	14,3%	5,7%	58,4%	92,9%	3,8%	29,2%

Desde un punto de vista institucional, y con criterios de contabilidad nacional, de las 3.014 entidades con dependencia conocida, se ha efectuado la sectorización de



2.444, la gran mayoría (2.065) dentro del sector Administraciones Públicas (S.13) y el resto, 379 entidades, están clasificadas dentro del sector Sociedades no financieras (S.11). Los organismos autónomos se encuentran en su práctica totalidad dentro del sector Administraciones Públicas (S.13). No obstante, aún existen 570 entidades pendientes de ser clasificadas, sociedades en su mayoría.

Gráfico 5. Clasificación sectorial de las entidades dependientes a 30 de junio de 2023, con dependencia asignada



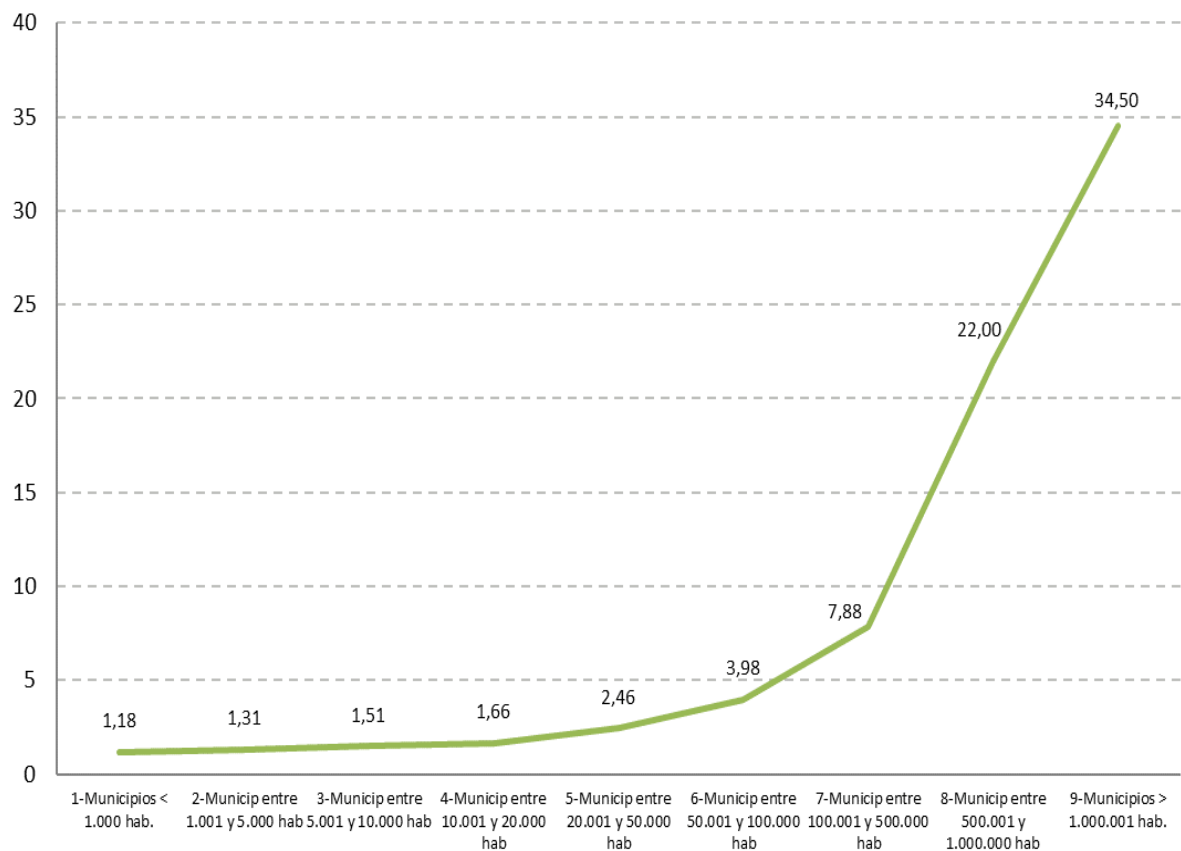
En cuanto a los entes de los que se desconoce su dependencia (aunque se presupone del sector local), su número alcanza los 1.243, lo que supone un 29,2%



del total de entes no principales. Esta situación afecta especialmente a las asociaciones (para el 92,9% de ellas no se conoce el ente principal del que depende) y a las fundaciones, aunque en menor medida (58,4%).

Por último, si se analiza el sector público local por el tamaño de población de la entidad principal, se observa una relación directa entre la dimensión del sector público y el número de habitantes del municipio.

Gráfico 6. Promedio de entidades dependientes por municipio, según estrato de población, a 30 de junio de 2023





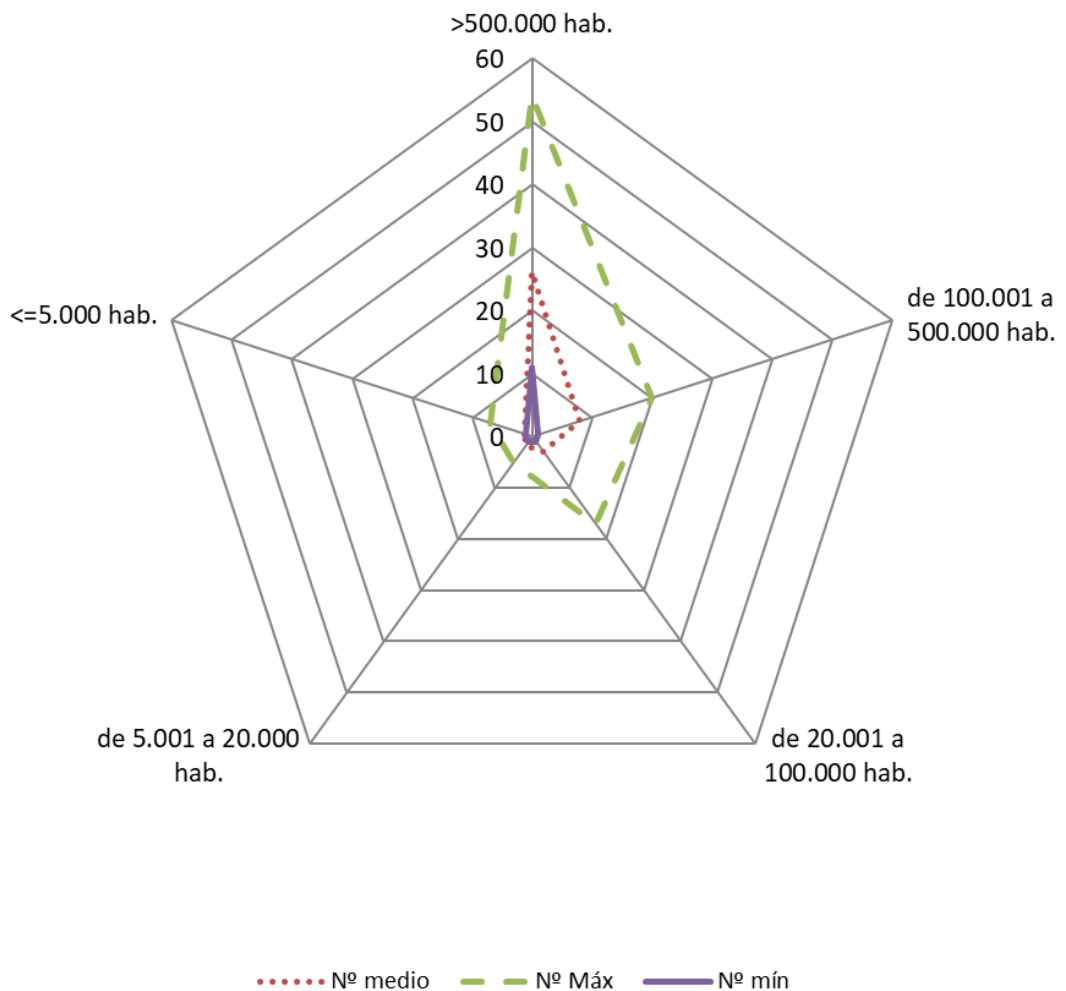
Entre los municipios con algún ente dependiente, el número medio de éstos se sitúa en 2,3 entes (mismo que en 2022) y dentro de las Diputaciones Provinciales, Consejos y Cabildos Insulares la cifra media asciende a 8,8 (9 en 2022).

No obstante, contrasta la diferencia existente analizando los resultados por estratos de población de los ayuntamientos. Entre los 6 municipios con más de 500.000 habitantes hay de media 26,17 entes dependientes por ayuntamiento, mientras que entre los de menos de 5.000 el número medio se sitúa en 1,27 por municipio.

Barcelona, Sevilla y Málaga son los ayuntamientos con más entidades dependientes, con 54, 36 y 22 respectivamente. Entre las Diputaciones Provinciales, Cabildos y Consejos Insulares, los que cuentan con más entes dependientes son á Diputación Foral de Bizkaia con 37, el Cabildo Insular de Tenerife con 36 y la Diputación Foral de Guipúzcoa con 25, mientras que la Diputación Provincial de Soria es la única entidad provincial sin entes dependientes.



Gráfico 7. Valores extremos y medios del número de entidades dependientes por municipio, según estrato de población, a 30 de junio de 2023





ADENDA SOBRE AHORROS

Desde el año 2013 hasta el año 2022 se han suprimido un total de 1.490 entidades. De éstas, se dispone de información de la liquidación del presupuesto del ejercicio anterior a su disolución en 1.024 casos. De estas entidades, 469 tuvieron resultados negativos cuyo importe total ascendía a -92 millones €.

Sin embargo, si nos centramos en el gasto de explotación (por las entidades sujetas al régimen de contabilidad privada del Plan General de Contabilidad) y en el gasto no financiero (por las entidades sujetas al régimen de presupuesto limitativo) en el que incurrían las entidades dependientes suprimidas, estos se elevaron a 1.305,5 millones de euros, cuantía en la que han reducido su gasto las entidades locales.

30 de junio de 2023