



MINISTERIO
DE HACIENDA
Y FUNCIÓN PÚBLICA

SECRETARÍA DE ESTADO
DE HACIENDA

SECRETARÍA GENERAL DE
FINANCIACIÓN
AUTONÓMICA Y LOCAL

Entidades que integran el Sector Público Local

Situación a 31 de diciembre de 2022



A) Evolución del sector público local (período 1996-2022):

Desde el año 1996, primero de este estudio, se distinguen dos fases en la evolución del sector público local: una primera hasta 2009 caracterizada por la expansión del sector, en la que crece de forma considerable el número de entes dependientes, aumentando en este periodo un 65,6%; y una segunda fase a partir de 2010 de reducción progresiva, acumulando un descenso hasta 2022 del 33,8% y situándose en número de entes dependientes en niveles análogos a los de 1997.

Se presenta a continuación una tabla que recoge la evolución y estructura del sector público local. En esta información se consideran todos los entes participados por las entidades locales y de los que se presume su dependencia, aunque de algunos de ellos no se conozca con certeza dicha vinculación (a 31 de diciembre de 2022, un total de 1.245 entidades participadas).

Cuadro 1. Evolución anual desde 1996 del número de entes integrantes del sector público local, por entidades dependientes

Años	Organismos Autónomos	Entidad Pública Empresarial	Consortios	Sociedades	Fundaciones	Asociaciones	Comunidades de usuarios	Total general
1996	1.672	9	393	1.185	269	428	1	3.957
1997	1.717	10	435	1.263	309	455	1	4.190
1998	1.763	10	491	1.383	360	470	1	4.478
1999	1.773	10	524	1.476	413	482	1	4.679
2000	1.771	11	561	1.604	461	531	1	4.940
2001	1.792	11	625	1.680	529	572	1	5.210
2002	1.765	12	697	1.773	590	601	1	5.439
2003	1.768	12	733	1.827	639	606	1	5.586
2004	1.734	15	754	1.934	694	613	3	5.747
2005	1.720	21	807	2.027	736	619	14	5.944
2006	1.694	30	859	2.117	796	627	31	6.154
2007	1.677	33	904	2.147	838	643	36	6.278



Años	Organismos Autónomos	Entidad Pública Empresarial	Consortios	Sociedades	Fundaciones	Asociaciones	Comunidades de usuarios	Total general
2008	1.646	43	916	2.214	878	685	40	6.422
2009	1.621	49	951	2.277	915	698	42	6.553
2010	1.567	55	944	2.267	895	709	45	6.482
2011	1.414	56	771	2.189	873	702	45	6.050
2012	1.253	56	702	2.114	855	700	46	5.726
2013	1.156	55	635	2.004	830	685	47	5.412
2014	1.092	53	580	1.911	791	670	49	5.146
2015	1.031	54	570	1.829	784	682	50	5.000
2016	996	55	549	1.795	775	710	50	4.930
2017	950	56	544	1.748	769	714	50	4.831
2018	904	57	532	1.691	766	716	50	4.716
2019	866	55	503	1.551	756	717	51	4.499
2020	838	55	496	1.535	754	714	51	4.443
2021	789	55	487	1.510	746	715	52	4.354
2022	768	57	474	1.498	728	714	52	4.291

A continuación, se muestra la variación interanual en tasas porcentuales respecto al año anterior durante los últimos 27 años, según la tipología de ente.

Cuadro 2. Tasa de variación anual desde 1997 del número de entes integrantes del sector público local, por entidades dependientes

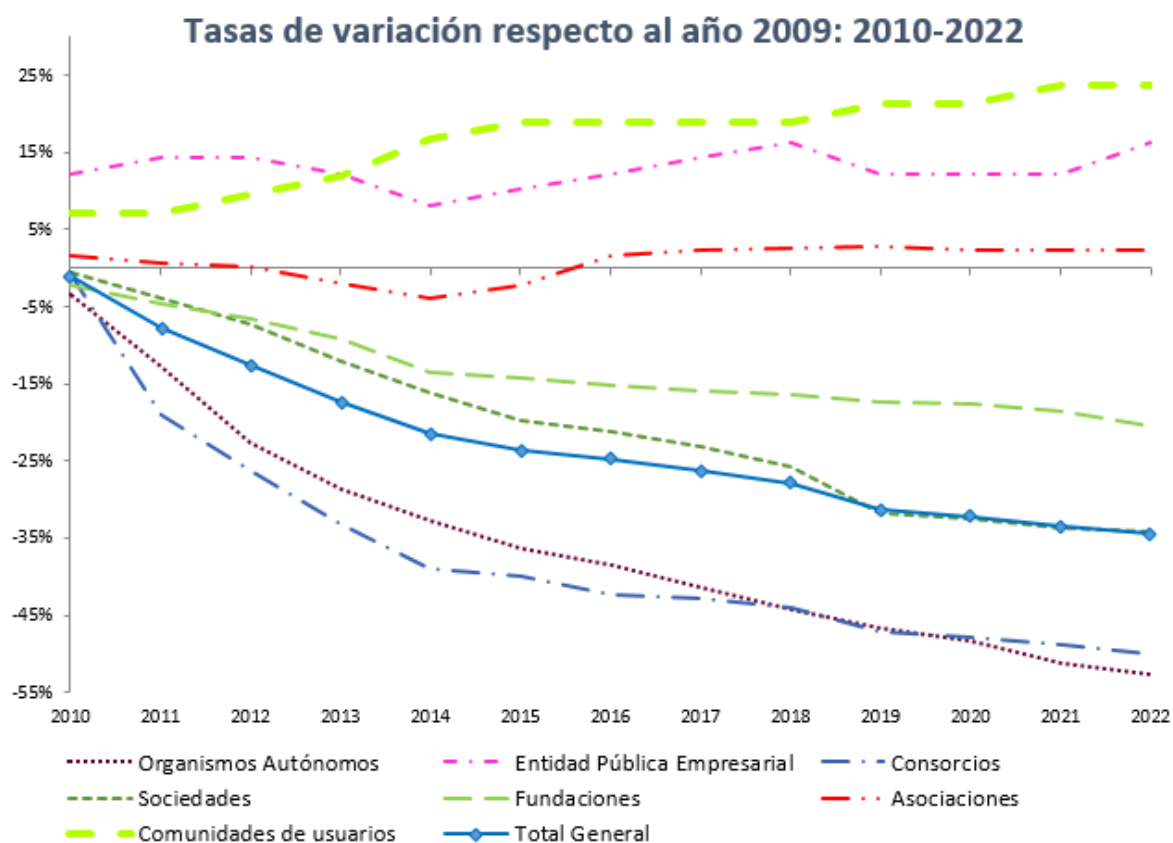
Años	Organismos Autónomos	Entidad Pública Empresarial	Consortios	Sociedades	Fundaciones	Asociaciones	Comunidades de usuarios	Total General
1997	2,7%	11,1%	10,7%	6,6%	14,9%	6,3%	--	5,9%
1998	2,7%	0,0%	12,9%	9,5%	16,5%	3,3%	--	6,9%
1999	0,6%	0,0%	6,7%	6,7%	14,7%	2,6%	--	4,5%
2000	-0,1%	10,0%	7,1%	8,7%	11,6%	10,2%	--	5,6%
2001	1,2%	0,0%	11,4%	4,7%	14,8%	7,7%	--	5,5%
2002	-1,5%	9,1%	11,5%	5,5%	11,5%	5,1%	--	4,4%
2003	0,2%	0,0%	5,2%	3,0%	8,3%	0,8%	--	2,7%



Años	Organismos Autónomos	Entidad Pública Empresarial	Consortios	Sociedades	Fundaciones	Asociaciones	Comunidades de usuarios	Total General
2004	-1,9%	25,0%	2,9%	5,9%	8,6%	1,2%	--	2,9%
2005	-0,8%	40,0%	7,0%	4,8%	6,1%	1,0%	366,7%	3,4%
2006	-1,5%	42,9%	6,4%	4,4%	8,2%	1,3%	121,4%	3,5%
2007	-1,0%	10,0%	5,2%	1,4%	5,3%	2,6%	16,1%	2,0%
2008	-1,8%	30,3%	1,3%	3,1%	4,8%	6,5%	11,1%	2,3%
2009	-1,5%	14,0%	3,8%	2,8%	4,2%	1,9%	5,0%	2,0%
2010	-3,3%	12,2%	-0,7%	-0,4%	-2,2%	1,6%	7,1%	-1,1%
2011	-9,8%	1,8%	-18,3%	-3,4%	-2,5%	-1,0%	0,0%	-6,7%
2012	-11,4%	0,0%	-8,9%	-3,4%	-2,1%	-0,3%	2,2%	-5,4%
2013	-7,7%	-1,8%	-9,5%	-5,2%	-2,9%	-2,1%	2,2%	-5,5%
2014	-5,5%	-3,6%	-8,7%	-4,6%	-4,7%	-2,2%	4,3%	-4,9%
2015	-5,6%	1,9%	-1,7%	-4,3%	-0,9%	1,8%	2,0%	-2,8%
2016	-3,4%	1,9%	-3,7%	-1,9%	-1,1%	4,1%	0,0%	-1,4%
2017	-4,6%	1,8%	-0,9%	-2,6%	-0,8%	0,6%	0,0%	-2,0%
2018	-4,8%	1,8%	-2,2%	-3,3%	-0,4%	0,3%	0,0%	-2,4%
2019	-4,2%	-3,5%	-5,5%	-8,3%	-1,3%	0,1%	2,0%	-4,6%
2020	-3,2%	0,0%	-1,4%	-1,0%	-0,3%	-0,4%	0,0%	-1,2%
2021	-5,8%	0,0%	-1,8%	-1,6%	-1,1%	0,1%	2,0%	-2,0%
2022	-2,7%	3,6%	-2,7%	-0,8%	-2,4%	-0,1%	0,0%	-1,4%

No obstante, la variación en los últimos años es asimétrica según el tipo de ente: mientras que entre 2009 y 2022 se reducen a la mitad el número de organismos autónomos y consorcios, aumentan en ese mismo periodo las entidades públicas empresariales y comunidades de usuarios un 16,3% y 23,8%, respectivamente.

Gráfico 1 Tasa de variación respecto a 2009 del número de entidades dependientes de cada tipo de integrantes del sector público local



En términos globales, la mayor reducción porcentual del conjunto de entes locales no principales respecto al ejercicio anterior se produce en el año 2011, un -6,7%, manteniéndose a partir de entonces una disminución progresiva del sector local, aunque con un ritmo cada vez menor, salvo un repunte en 2019 cuando el descenso del número de entes alcanza el -4,6%.

La siguiente tabla muestra las altas y bajas registrados en el sector público local:

Cuadro 3. Movimientos producidos a partir de 1997 en el número de entes del sector público local



	Alta nueva en el sector público local (A1)	Pertenecían a otros sectores públicos o privados y ahora pertenecen al sector público local (A2)	TOTAL ALTAS (A1+A2)	Baja en el sector público local (B1)	Pertenecían al sector público local y ahora pertenecen a otros sectores públicos o privados (B2)	TOTAL BAJAS (B1+B2)	TOTAL ENTIDADES ACTIVAS SECTOR PÚBLICO LOCAL (1)
1996	N/A	N/A	N/A	N/A	N/A	N/A	3.957
1997	337	0	337	104	0	104	4.190
1998	370	0	370	82	0	82	4.478
1999	269	0	269	68	0	68	4.679
2000	395	0	395	132	2	134	4.940
2001	366	0	366	95	1	96	5.210
2002	346	0	346	117	0	117	5.439
2003	232	0	232	85	0	85	5.586
2004	306	1	307	146	0	146	5.747
2005	319	0	319	122	0	122	5.944
2006	311	0	311	101	0	101	6.154
2007	222	0	222	79	19	98	6.278
2008	264	0	264	106	14	120	6.422
2009	226	0	226	92	3	95	6.553
2010	165	0	165	135	101	236	6.482
2011	89	6	95	243	284	527	6.050
2012	76	11	87	339	72	411	5.726
2013	60	2	62	251	125	376	5.412
2014	48	9	57	210	113	323	5.146
2015	51	32	83	190	39	229	5.000
2016	73	14	87	134	23	157	4.930
2017	41	11	52	129	22	151	4.831
2018	23	6	29	133	11	144	4.716
2019	17	2	19	214	22	236	4.499
2020	20	1	21	64	13	77	4.443
2021	22	3	25	99	15	114	4.354
2022	7	4	11	59	15	74	4.291

(1) El número de unidades activas consideradas en cada ejercicio sería: Entidades ejercicio n- Entidades ejercicio n-1+ Altas ejercicio n -Bajas ejercicio n



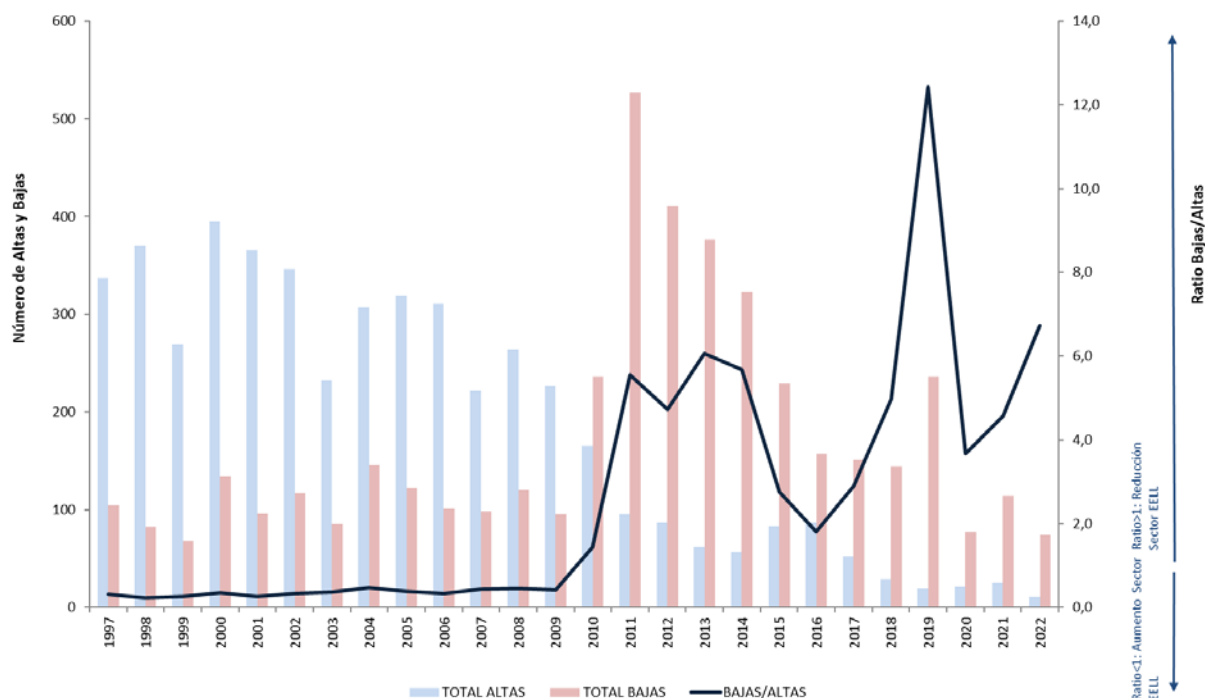
La tabla recoge el origen de las incorporaciones, nueva creación o incorporación desde otro sector público o privado; así como la razón de la baja en el sector, extinción de la entidad o cambio en el sector de dependencia.

De esta evolución, se aprecia que en los últimos cinco años 645 entes fueron baja en el sector local, de los cuales el 11,8% (76 entes) realmente no desaparecieron, sino que modificaron su sectorización, bien como ente público autonómico o estatal, bien como ente privado. Por otro lado, en el mismo periodo hubo 105 altas, de los cuales el 15,2% (16 entes) no son entes de nueva creación, sino que se integraron en el sector público local desde otros sectores institucionales

En el siguiente gráfico se muestra la ratio de bajas/altas, apreciándose una merma del tamaño del sector público local desde el año 2010 (ratio mayor que 1). Hasta ese ejercicio el número de altas superaba al de las bajas. La mayor salida de entes se produce en el periodo 2011-2014, en el que se dan de baja 1.638 entes del sector local.



Gráfico 2. Altas y bajas producidas desde 1997 en el número de entes del sector público local



Así, en 2011, año con el mayor descenso porcentual del sector local, por cada alta se produjeron 5,55 bajas. En los años posteriores, esta ratio sufre oscilaciones, aunque siempre con más salidas que entradas en el sector; aunque destaca el número de bajas con respecto al de altas del año 2019, 236 entes salieron del sector público local frente a solo 19 incorporaciones.

En el siguiente cuadro se muestra la proporción de altas y bajas, según el origen de las mismas, por creación o supresión del ente o por una modificación en la sectorización.



Cuadro 4. Origen de los movimientos producidos desde 2010 en el sector público local

Años	Alta nueva en el sector público local (A1)(%)	Pertenecían a otros sectores públicos o privados y ahora pertenecen al sector público local (A2)(%)	TOTAL ALTAS (A1+A2) (%)	Baja en el sector público local (B1)(%)	Pertenecían al sector público local y ahora pertenecen a otros sectores públicos o privados (B2) (%)	TOTAL BAJAS (B1+B2)(%)
2010	100,0	0,0	100	57,2	42,8	100
2011	93,7	6,3	100	46,1	53,9	100
2012	87,4	12,6	100	82,5	17,5	100
2013	96,8	3,2	100	66,8	33,2	100
2014	84,2	15,8	100	65,0	35,0	100
2015	61,4	38,6	100	83,0	17,0	100
2016	83,9	16,1	100	85,4	14,6	100
2017	78,8	21,2	100	85,4	14,6	100
2018	79,3	20,7	100	92,4	7,6	100
2019	89,5	10,5	100	90,7	9,3	100
2020	95,2	4,8	100	83,1	16,9	100
2021	88,0	12,0	100	86,8	13,2	100
2022	63,6	36,4	100	79,7	20,3	100

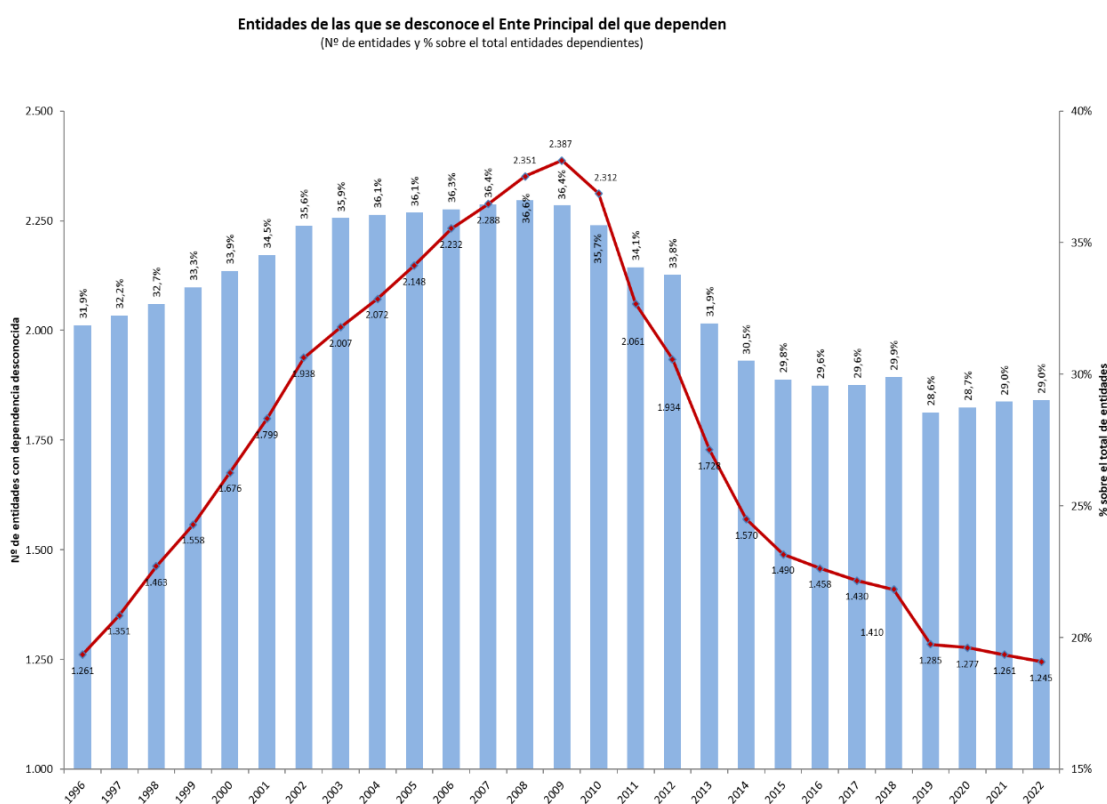
En casi todos los años la mayor parte de entes que se incorporan son resultado de nueva creación frente a una minoría que provienen de otros sectores institucionales. Por su parte, entre las bajas aumenta el peso de las que desaparecen como entidad frente a las que cambian de sectorización (del 57,2% en 2010 al 79,7% en 2022).

Por último, se ofrecen los datos de la evolución del número de entidades participadas de las que no se conoce el ente local principal del que dependen, así como el porcentaje que supone sobre el total de entes dependientes del sector público local. En el año 2022 se encuentran en esta circunstancia 1 de cada 4 entidades



dependientes. No obstante, el número de entidades con dependencia no asignada ha descendido de forma continuada desde el 2009, reduciéndose a la mitad en 2022.

Gráfico 3. Evolución desde 1996 del número de entidades sin asignación de dependencia



B) Situación actual (a 31 de diciembre de 2022):

El detalle del sector público local a finales del cuarto trimestre de 2022, teniendo en cuenta tanto las entidades principales como las dependientes, es el siguiente:



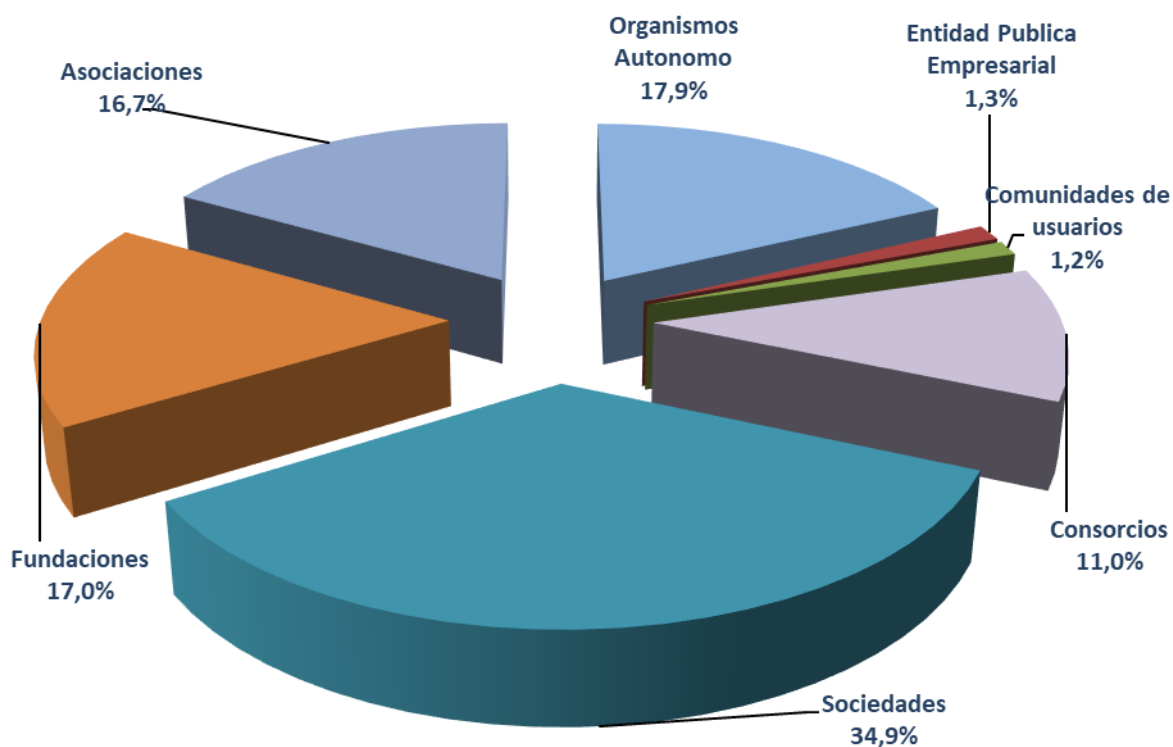
Cuadro 5. Composición, incluyendo las entidades principales y las dependientes, del sector público local a 31 de diciembre de 2022.

Ejercicio 2022 (a 31 de diciembre de 2022)	Municipios		Diputaciones consejos/cabildos		Entidades de Ámbito Inferior al Municipio (EATIM)		Agrupación de Municipios		Mancomunidades		Comarcas		Áreas Metropolitanas		Federación de EELL		Total con dependencia conocida		Total sin dependencia conocida		TOTAL	
		%		%		%		%		%		%		%		%		%		%		%
Entidades principales (a)	8.131	76,9	51	10,2	3.685	99,8	76	98,7	961	95,1	82	50,9	3	15,0	1	100,0	12.990	81,0	0	0,0	12.990	75,2
<u>Entes dependientes: (b)</u>	2.441	23,1	450	89,8	8	0,2	1	1,3	50	4,9	79	49,1	17	85,0	0	0,0	3.046	19,0	1.245	100,0	4.291	24,8
<i>Organismos Autónomos</i>	650	6,1	94	18,8	1	0,0	0	0,0	9	0,9	13	8,1	1	5,0	0	0,0	768	4,8	0	0,0	768	4,4
<i>Entidad Pública Empresarial</i>	44	0,4	10	2,0	0	0,0	0	0,0	0	0,0	2	1,2	1	5,0	0	0,0	57	0,4	0	0,0	57	0,3
<i>Consorcios</i>	197	1,9	146	29,1	2	0,1	0	0,0	9	0,9	41	25,5	5	25,0	0	0,0	400	2,5	74	5,9	474	2,7
<i>Sociedades</i>	1.226	11,6	127	25,3	3	0,1	1	1,3	27	2,7	19	11,8	9	45,0	0	0,0	1.412	8,8	86	6,9	1.498	8,7
<i>Fundaciones</i>	239	2,3	60	12,0	1	0,0	0	0,0	5	0,5	2	1,2	1	5,0	0	0,0	308	1,9	420	33,7	728	4,2
<i>Asociaciones</i>	36	0,3	13	2,6	0	0,0	0	0,0	0	0,0	2	1,2	0	0,0	0	0,0	51	0,3	663	53,3	714	4,1
<i>Comunidades de usuarios</i>	49	0,5	0	0,0	1	0,0	0	0,0	0	0,0	0	0,0	0	0,0	0	0,0	50	0,3	2	0,2	52	0,3
TOTAL ENTIDADES (a+b)	10.572	100,0	501	100,0	3.693	100,0	77	100,0	1.011	100,0	161	100,0	20	100,0	1	100,0	16.036	100,0	1.245	100,0	17.281	100,0



Del análisis de la tipología de los entes dependientes que integran el sector público local, se desprende que más de la mitad son sociedades y organismos autónomos, siendo las primeras un 34,9% del total y los segundos un 17,9%; el resto lo constituyen fundaciones (17%), asociaciones (16,7%), consorcios (11%), y una parte residual de entidades públicas empresariales (1,3%) y de comunidades de usuarios (1,2%).

Gráfico 4. Estructura por tipo de entidad dependiente del sector público local a 31 de diciembre de 2022





Las Diputaciones Provinciales, que representan el 0,4% de las entidades principales, tienen 450 entidades dependientes, lo que supone un 10,5% del total, representando un elevado número de entes de su sector público en términos relativos.

Se muestra a continuación detalle sobre la clasificación sectorial en términos SEC2010 de los entes de los que se conoce la dependencia respecto a alguna entidad principal del sector local a 31 de diciembre de 2022:

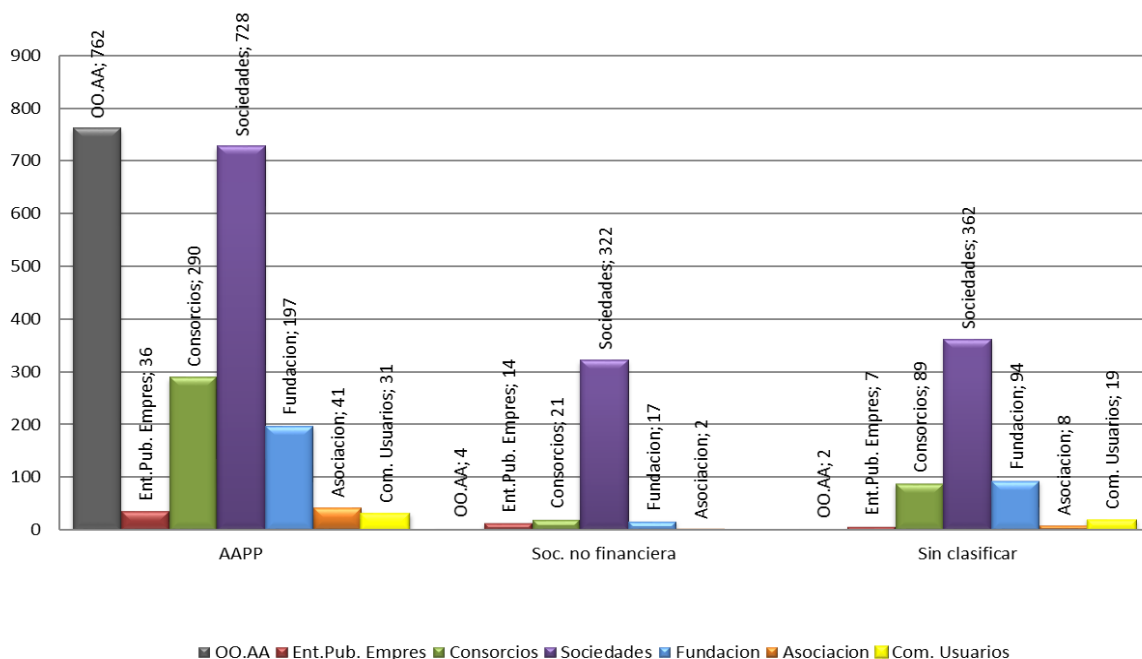
Cuadro 6. Clasificación sectorial de las entidades dependientes a 31 de diciembre de 2022, incluyendo las entidades sin dependencia asignada

	Organismos Autónomos	Entidad Pública Empresarial	Consortios	Sociedades	Fundaciones	Asociaciones	Comunidades de usuarios	Total general
TOTAL	768	57	474	1.498	728	714	52	4.291
- Conocida								
dependencia	768	57	400	1.412	308	51	50	3.046
<i>Sectorización</i>								
<i>SEC2010: AAPP</i>	762	36	290	728	197	41	31	2.085
<i>Sectorización</i>								
<i>SEC2010: Soc. no financiera</i>	4	14	21	322	17	2	0	380
<i>Sectorización</i>								
<i>SEC2010: Sin clasificar IGAE</i>	2	7	89	362	94	8	19	581
- Sin conocer								
dependencia	0	0	74	86	420	663	2	1.245
<i>% sin conocer</i>								
<i>dependencia</i>	0,0%	0,0%	15,6%	5,7%	57,7%	92,9%	3,8%	29,0%



Desde un punto de vista institucional, y con criterios de contabilidad nacional, de las 3.046 entidades con dependencia conocida, se ha efectuado la sectorización de 2.465, la gran mayoría (2.085) dentro del sector Administraciones Públicas (S.13) y el resto, 380 entidades, están clasificadas dentro del sector Sociedades no financieras (S.11). Los organismos autónomos se encuentran en su práctica totalidad dentro del sector Administraciones Públicas (S.13). No obstante, aún existen 581 entidades pendientes de ser clasificadas, sociedades en su mayoría.

Gráfico 5. Clasificación sectorial de las entidades dependientes a 31 de diciembre de 2022, con dependencia asignada



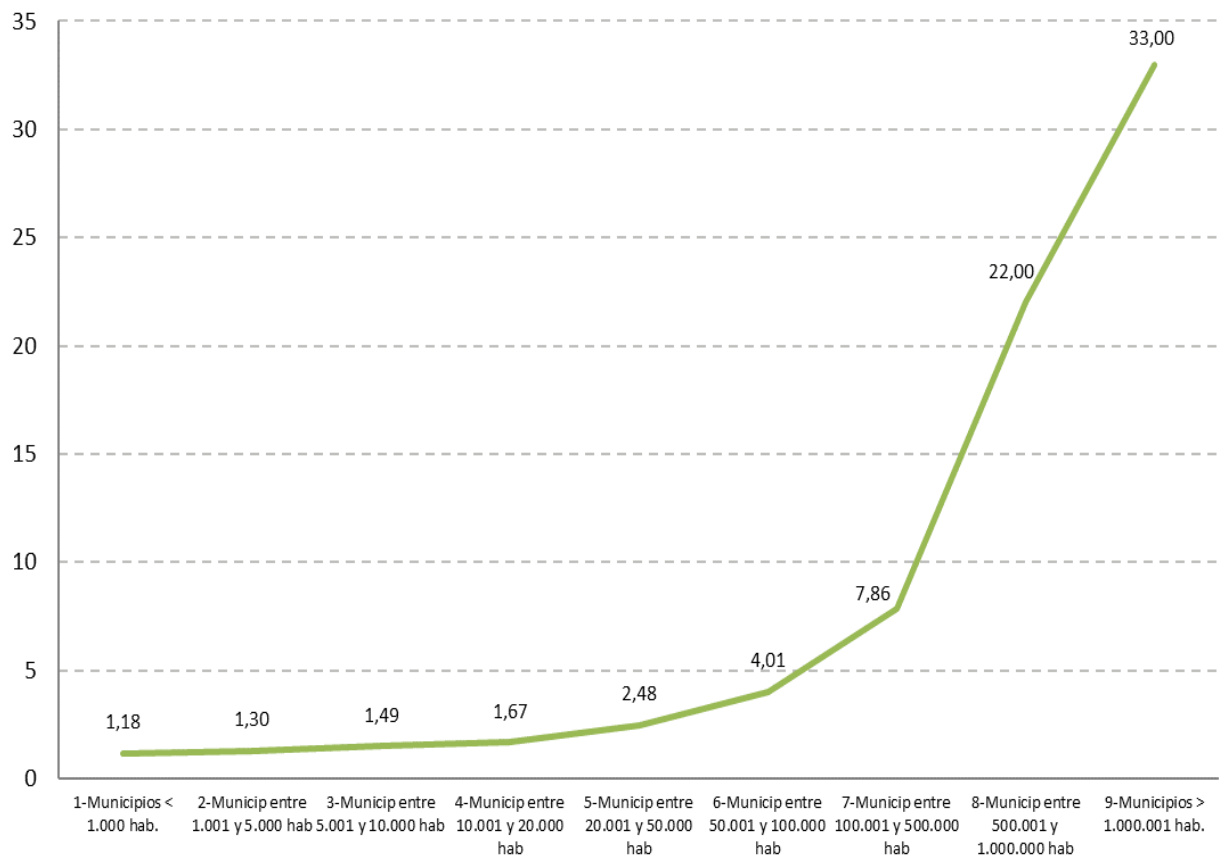


En cuanto a los entes de los que se desconoce su dependencia (aunque se presupone del sector local), su número alcanza los 1.245, lo que supone un 29% del total de entes no principales. Esta situación afecta especialmente a las asociaciones (para el 92,9% de ellas no se conoce el ente principal del que depende) y a las fundaciones, aunque en menor medida (57,7%).

Por último, si se analiza el sector público local por el tamaño de población de la entidad principal, se observa una relación directa entre la dimensión del sector público y el número de habitantes del municipio.



Gráfico 6. Promedio de entidades dependientes por municipio, según estrato de población, a 31 de diciembre de 2022



Entre los municipios con algún ente dependiente, el número medio de éstos se sitúa en 2,29 entes (2,28 en 2021) y dentro de las Diputaciones Provinciales, Consejos y Cabildos Insulares la cifra media asciende a 9 (9,18 en 2021).

No obstante, contrasta la diferencia existente analizando los resultados por estratos de población de los ayuntamientos. Entre los 6 municipios con más de 500.000

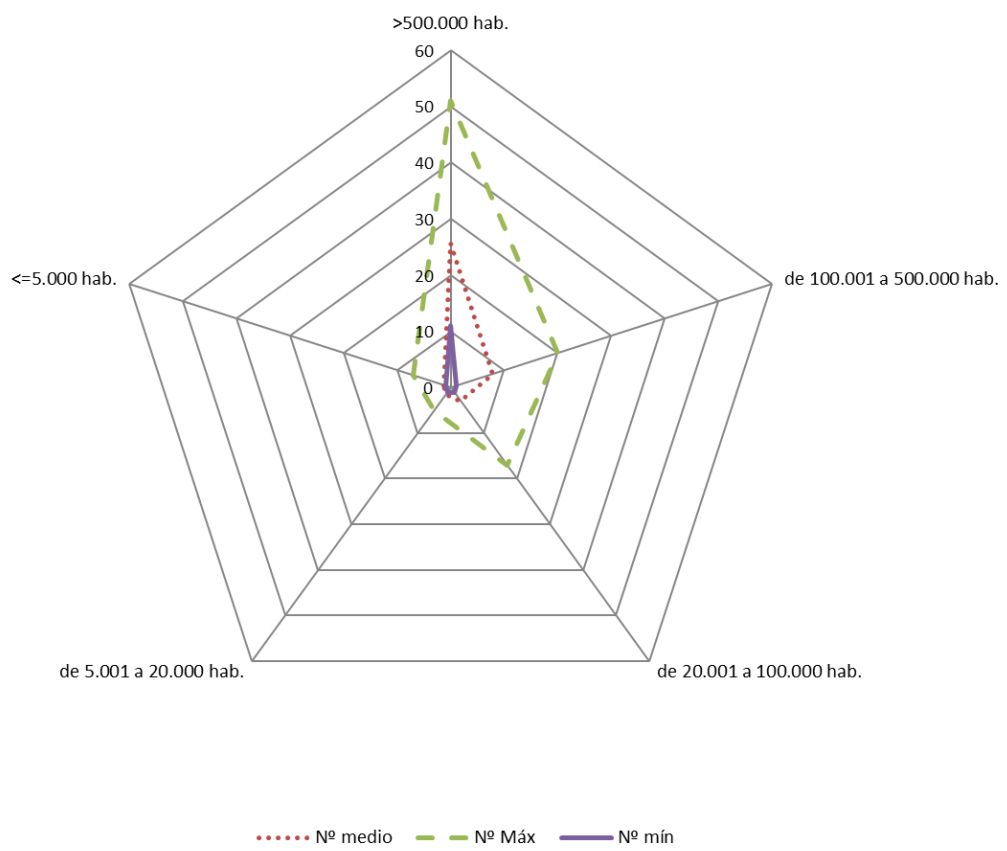


habitantes hay de media 25,67 entes dependientes por ayuntamiento, mientras que entre los de menos de 5.000 el número medio se sitúa en 1,26 por municipio.

Barcelona, Sevilla y Málaga son los ayuntamientos con más entidades dependientes, con 51, 36 y 22 respectivamente. Entre las Diputaciones Provinciales, Cabildos y Consejos Insulares, los que cuentan con más entes dependientes son el Cabildo Insular de Tenerife con 38 y las Diputaciones Forales de Vizcaya y Guipúzcoa con 36 y 25, mientras que la Diputación Provincial de Soria es la única entidad provincial sin entes dependientes.



Gráfico 7. Valores extremos y medios del número de entidades dependientes por municipio, según estrato de población, a 31 de diciembre de 2022





ADENDA SOBRE AHORROS

Desde el año 2013 hasta el año 2022 se han suprimido un total de 1.483 entidades. De éstas, se dispone de información de la liquidación del presupuesto del ejercicio anterior a su disolución en 1.019 casos. De estas entidades, 469 tuvieron resultados negativos cuyo importe total ascendía a -86 millones €.

Sin embargo, si nos centramos en el gasto de explotación (por las entidades sujetas al régimen de contabilidad privada del Plan General de Contabilidad) y en el gasto no financiero (por las entidades sujetas al régimen de presupuesto limitativo) en el que incurrían las entidades dependientes suprimidas, estos se elevaron a 1.283,2 millones de euros, cuantía en la que han reducido su gasto las entidades locales.

31 de diciembre de 2022