



MINISTERIO
DE HACIENDA
Y FUNCIÓN PÚBLICA

SECRETARÍA DE ESTADO
DE HACIENDA

SECRETARÍA GENERAL
DE FINANCIACIÓN
AUTONÓMICA Y LOCAL

Entidades que integran el Sector Público Local

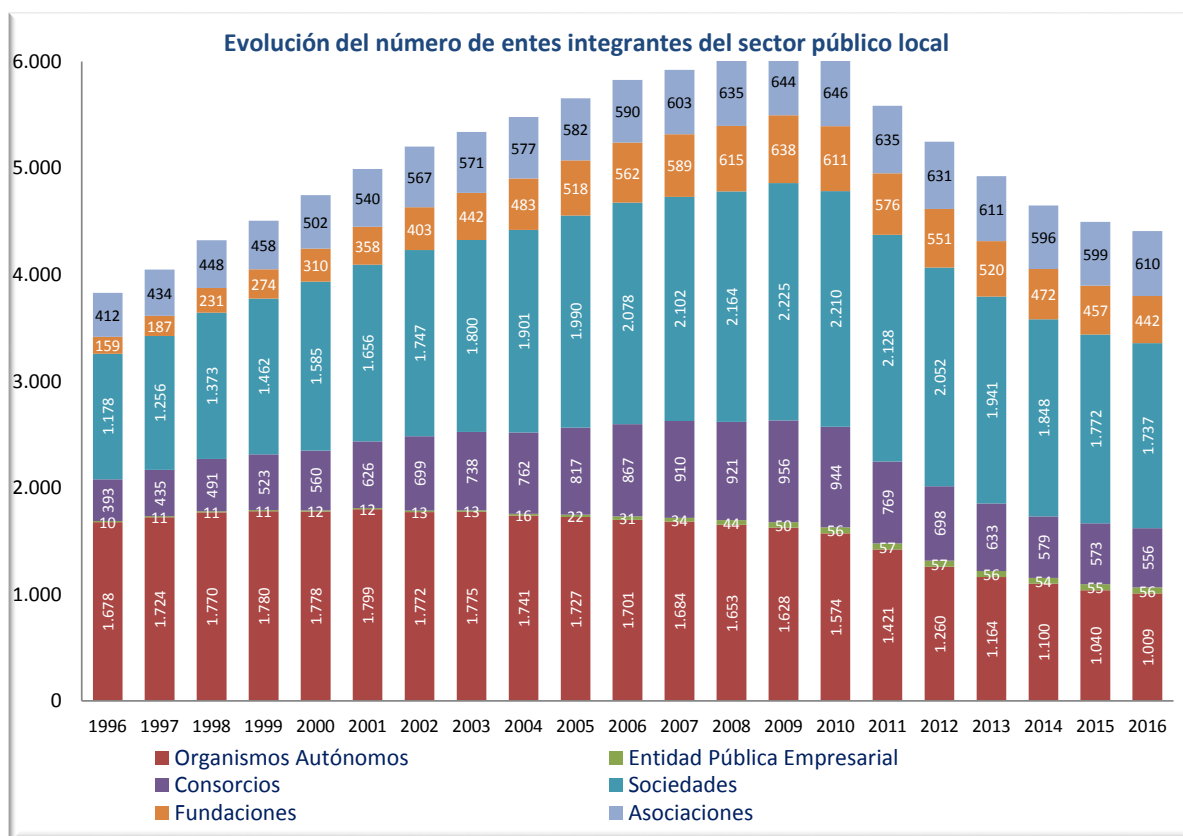
Situación a 30 de junio de 2017.



A) Evolución del sector público local (período 1996-2016):

Desde el año 1996, primero del estudio, hasta 2009 se ha producido un incremento progresivo de este sector; modificando esta tendencia a partir de 2010. En concreto, ha disminuido el número de entes en el periodo 2009-2016 un -28,2%, situándose en este último año, en cuanto a su número, en niveles análogos a los de 1999. No obstante en los dos últimos años se observa una ralentización en la disminución del tamaño del sector local.

Se presenta a continuación un gráfico y un cuadro que recogen la evolución y estructura del sector público local. En esta información se han considerado todas las entidades en las que tienen participación las entidades locales y su dependencia respecto de éstas se presume, pero de algunas de ellas no se conoce con certeza dicha vinculación (a 31 de diciembre de 2016, 1.030 entidades participadas).





Número de entidades no principales							
Años	Organismos Autónomos	Entidad Pública Empresarial	Consortios	Sociedades	Fundaciones	Asociaciones	Total general
1996	1.678	10	393	1.178	159	412	3.830
1997	1.724	11	435	1.256	187	434	4.047
1998	1.770	11	491	1.373	231	448	4.324
1999	1.780	11	523	1.462	274	458	4.508
2000	1.778	12	560	1.585	310	502	4.747
2001	1.799	12	626	1.656	358	540	4.991
2002	1.772	13	699	1.747	403	567	5.201
2003	1.775	13	738	1.800	442	571	5.339
2004	1.741	16	762	1.901	483	577	5.480
2005	1.727	22	817	1.990	518	582	5.656
2006	1.701	31	867	2.078	562	590	5.829
2007	1.684	34	910	2.102	589	603	5.922
2008	1.653	44	921	2.164	615	635	6.032
2009	1.628	50	956	2.225	638	644	6.141
2010	1.574	56	944	2.210	611	646	6.041
2011	1.421	57	769	2.128	576	635	5.586
2012	1.260	57	698	2.052	551	631	5.249
2013	1.164	56	633	1.941	520	611	4.925
2014	1.100	54	579	1.848	472	596	4.649
2015	1.040	55	573	1.772	457	599	4.496
2016	1.009	56	556	1.737	442	610	4.410



A continuación se presenta la tasa de variación porcentual respecto al año anterior, analizada por su tipología, durante los últimos 19 años:

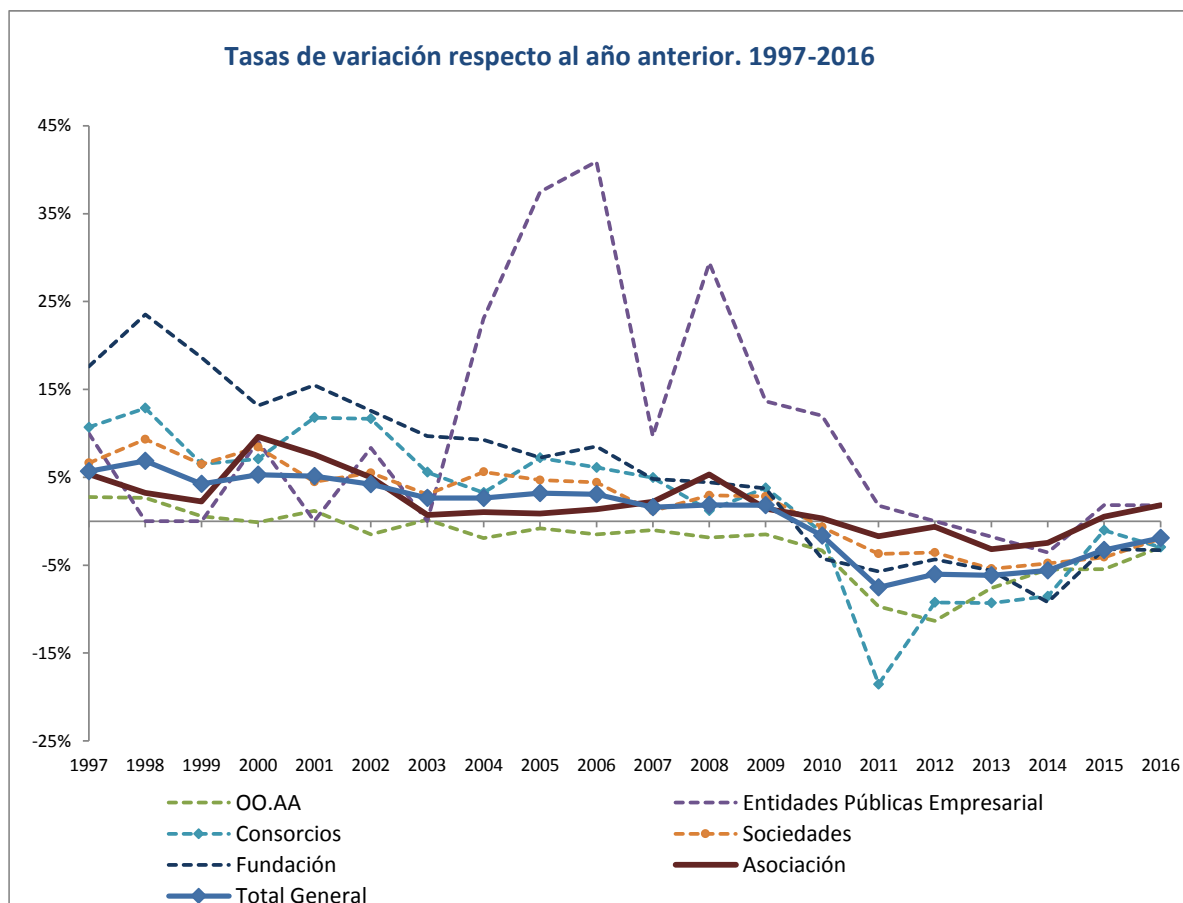
Tasa de variación respecto al año anterior							
Años	OO.AA	Entidades Públicas Empresarial	Consortios	Sociedades	Fundación	Asociación	Total General
1997	2,7%	10,0%	10,7%	6,6%	17,6%	5,3%	5,7%
1998	2,7%	0,0%	12,9%	9,3%	23,5%	3,2%	6,8%
1999	0,6%	0,0%	6,5%	6,5%	18,6%	2,2%	4,3%
2000	-0,1%	9,1%	7,1%	8,4%	13,1%	9,6%	5,3%
2001	1,2%	0,0%	11,8%	4,5%	15,5%	7,6%	5,1%
2002	-1,5%	8,3%	11,7%	5,5%	12,6%	5,0%	4,2%
2003	0,2%	0,0%	5,6%	3,0%	9,7%	0,7%	2,7%
2004	-1,9%	23,1%	3,3%	5,6%	9,3%	1,1%	2,6%
2005	-0,8%	37,5%	7,2%	4,7%	7,2%	0,9%	3,2%
2006	-1,5%	40,9%	6,1%	4,4%	8,5%	1,4%	3,1%
2007	-1,0%	9,7%	5,0%	1,2%	4,8%	2,2%	1,6%
2008	-1,8%	29,4%	1,2%	2,9%	4,4%	5,3%	1,9%
2009	-1,5%	13,6%	3,8%	2,8%	3,7%	1,4%	1,8%
2010	-3,3%	12,0%	-1,3%	-0,7%	-4,2%	0,3%	-1,6%
2011	-9,7%	1,8%	-18,5%	-3,7%	-5,7%	-1,7%	-7,5%
2012	-11,3%	0,0%	-9,2%	-3,6%	-4,3%	-0,6%	-6,0%
2013	-7,6%	-1,8%	-9,3%	-5,4%	-5,6%	-3,2%	-6,2%
2014	-5,5%	-3,6%	-8,5%	-4,8%	-9,2%	-2,5%	-5,6%
2015	-5,5%	1,9%	-1,0%	-4,1%	-3,2%	0,5%	-3,3%
2016	-3,0%	1,8%	-3,0%	-2,0%	-3,3%	1,8%	-1,9%

La variación anterior es asimétrica, ya que, mientras que en los organismos autónomos, consorcios y fundaciones se ha producido una reducción de un 38% desde 2009, las entidades públicas empresariales han aumentado un 12% en ese periodo.

En términos globales, el año 2011 fue en el que se produjo una mayor reducción porcentual respecto al año anterior (7,5%) del conjunto de entes locales no principales. En los dos últimos años se observa una ralentización en el descenso del número de entes, mucho más acentuada en este último año, aun así, el



descenso acumulado en el número de entidades durante estos últimos años es palpable, situándose en niveles de 1999.





La siguiente tabla muestra los movimientos registrados en el sector público local, observándose, que la disminución de este sector público no solo se debe a la supresión de entes del mismo sino también a la movilización de éstos hacia otros sectores institucionales, ya sean el autonómico, el estatal o el privado.

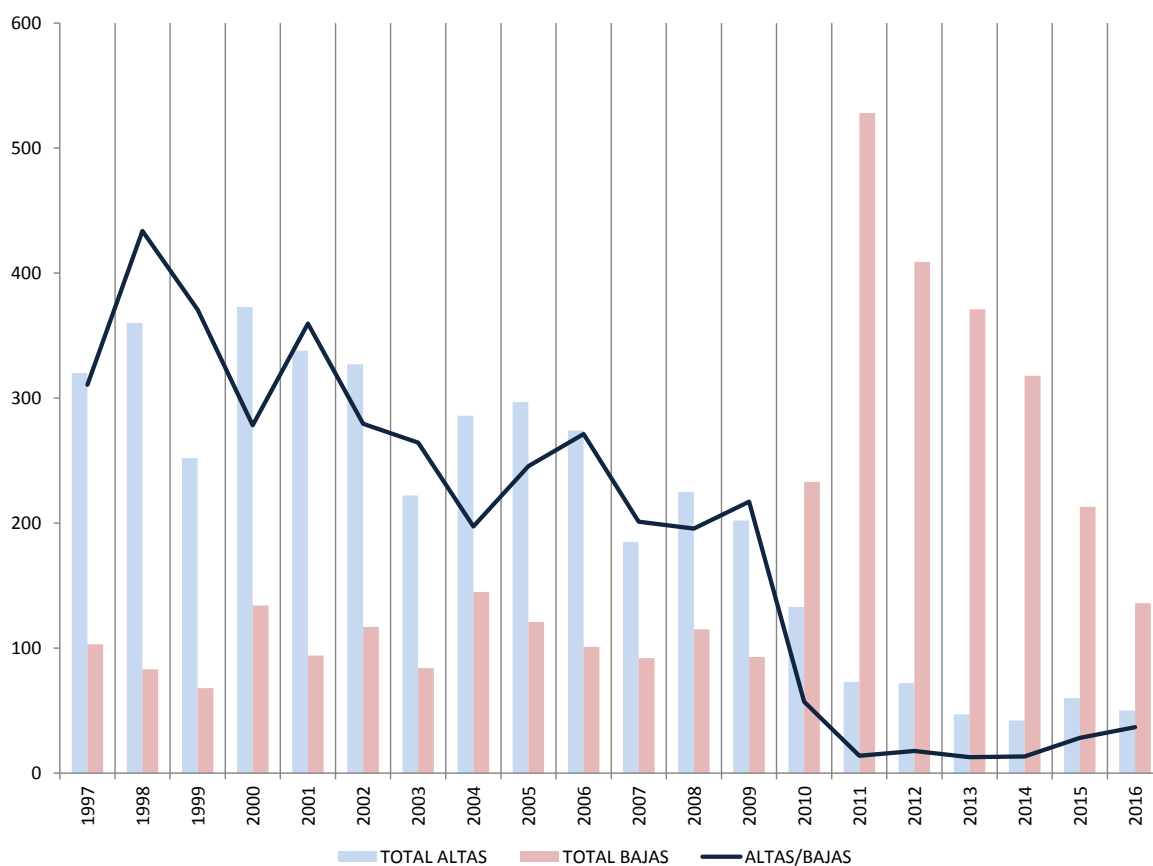
	Alta nueva en el sector público local (A1)	Pertenecían a otros sectores públicos o privados y ahora pertenecen al sector público local (A2)	TOTAL ALTAS (A1+A2)	Baja en el sector público local (B1)	Pertenecían al sector público local y ahora pertenecen a otros sectores públicos o privados (B2)	TOTAL BAJAS (B1+B2)	TOTAL ENTIDADES ACTIVAS SECTOR PÚBLICO LOCAL
1996							3.830
1997	320	0	320	103	0	103	4.047
1998	360	0	360	83	0	83	4.324
1999	252	0	252	68	0	68	4.508
2000	373	0	373	132	2	134	4.747
2001	338	0	338	93	1	94	4.991
2002	327	0	327	117	0	117	5.201
2003	222	0	222	84	0	84	5.339
2004	285	1	286	145	0	145	5.480
2005	297	0	297	121	0	121	5.656
2006	274	0	274	101	0	101	5.829
2007	185	0	185	75	17	92	5.922
2008	225	0	225	106	9	115	6.032
2009	202	0	202	91	2	93	6.141
2010	133	0	133	134	99	233	6.041
2011	67	6	73	243	285	528	5.586
2012	62	10	72	337	72	409	5.249
2013	45	2	47	242	129	371	4.925
2014	33	9	42	203	115	318	4.649
2015	28	32	60	177	36	213	4.496
2016	35	15	50	113	23	136	4.410

(1) El número de unidades activas consideradas en cada ejercicio sería: $Entidades_{ejercicio\ n} = Entidades_{ejercicio\ n-1} + Altas_{ejercicio\ n} - Bajas_{ejercicio\ n}$

Así, en los últimos cinco años, el número de entes que fueron baja en el sector local se situó en 1.447, de los cuales algo más de una cuarta parte (375 entes) realmente no desaparecieron sino que modificaron su sectorización, bien como ente público autonómico o estatal, bien como ente privado. Por otro lado en el mismo periodo las altas ascendieron a 271, de las cuales 68 provenían de otros sectores institucionales que se integraron en el sector local.



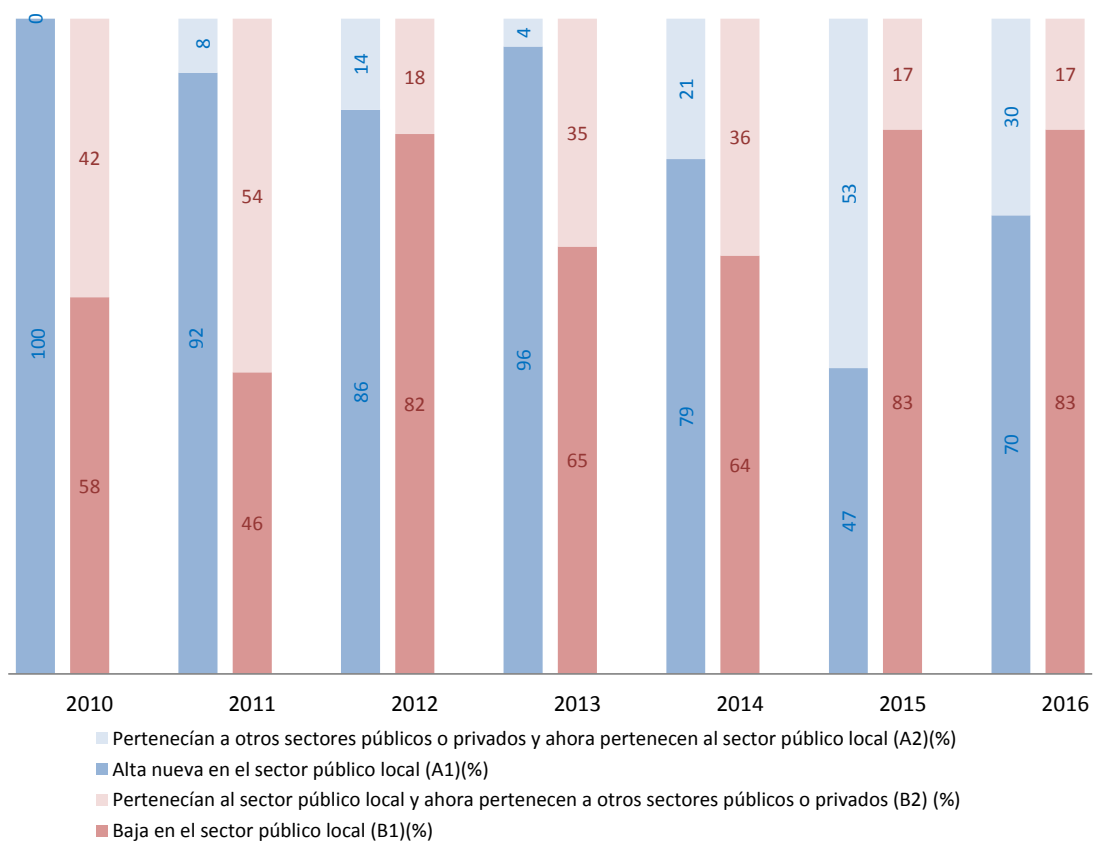
En el siguiente gráfico se muestra el ratio de altas/bajas, apreciándose el descenso considerable del mismo en los últimos años. En 2015 por cada alta se dieron de baja 4 entes en el sector público local, mientras que en 2016 la proporción es tres bajas por cada alta.



En la siguiente tabla y gráfico se muestra la evolución del origen de las altas y de las bajas producidas, según sea éste debido a una creación (o supresión) del ente o por una modificación en la sectorización.



	Alta nueva en el sector público local (A1)(%)	Pertenecían a otros sectores públicos o privados y ahora pertenecen al sector público local (A2)(%)	TOTAL ALTAS (A1+A2) (%)	Baja en el sector público local (B1)(%)	Pertenecían al sector público local y ahora pertenecen a otros sectores públicos o privados (B2)	TOTAL BAJAS (B1+B2)(%)
2010	100,00	0,00	100	57,51	42,49	100
2011	91,78	8,22	100	46,02	53,98	100
2012	86,11	13,89	100	82,40	17,60	100
2013	95,74	4,26	100	65,23	34,77	100
2014	78,57	21,43	100	63,84	36,16	100
2015	46,67	53,33	100	83,10	16,90	100
2016	70,00	30,00	100	83,09	16,91	100

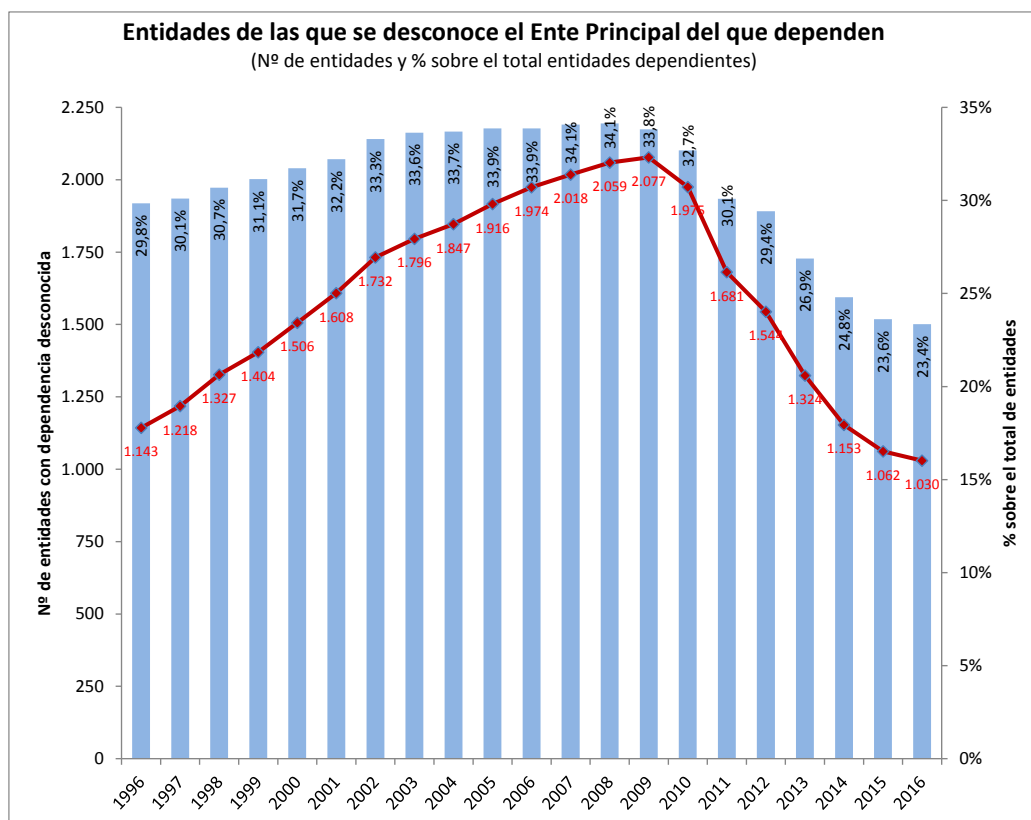




Se observa una evolución dispar entre las altas y las bajas. Mientras que en 2010 todos los entes que se incorporaban al Sector Público Local eran resultado de una nueva creación, en 2016 este motivo supone el 70%, siendo el resto de altas entidades ya existentes que provienen de otros sectores institucionales. En cambio entre las bajas aumenta el peso de las que tienen su origen en la supresión del ente frente a las que cambian de sectorización (del 57,51% en 2010 al 83,09% en 2016).

Por último se ofrecen los datos de la evolución del número de entidades participadas de las que no se conoce el ente local principal del que dependen, así como el porcentaje que supone sobre el total de entes dependientes del Sector Público Local. En el año 2016 se encontraban en esta circunstancia 23,4 de cada 100 entidades dependientes.

Se observa el continuo descenso en los últimos años de las entidades con dependencia no asignada, habiéndose reducido a menos de la mitad de las que había en 2009.



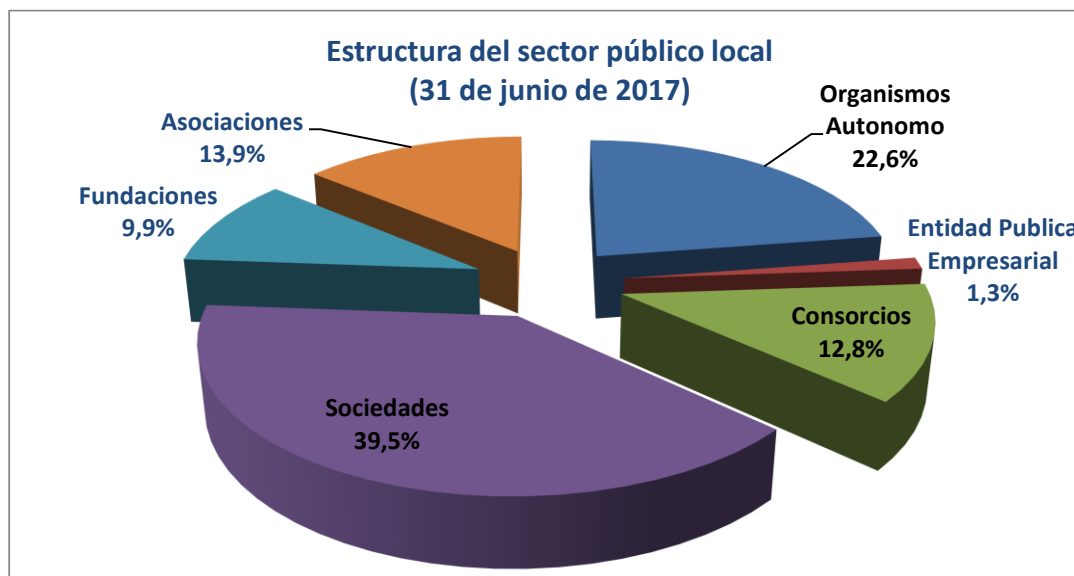


B) Situación actual (a 30 de junio de 2017):

El detalle del sector público local a finales del primer trimestre de 2017, teniendo en cuenta tanto entidades principales como dependientes, se muestra en la siguiente tabla:

31 de junio de 2017	Entidades de													Total con		Sin		TOTAL	%	
	Municipios	%	Diputaciones consejos/ cabildos	%	Ámbito Inferior al Municipio (EATIM)	%	Agrupación de Municipios	%	Mancomun.	%	Comarcas	%	Áreas Metrop.	%	dependencia conocida	%	dependencia conocida			%
Entidades principales (a)	8.124	74,91	51	9,51	3.701	99,87	77	98,72	954	94,46	82	47,40	3	21,43	12.992	79,40	0	0,00	12.992	74,78
Entes dependientes: (b)	2.721	25,09	485	90,49	5	0,13	1	1,28	56	5,54	91	52,60	11	78,57	3.370	20,60	1.011	100,00	4.381	25,22
TOTAL ENTIDADES (a+b)	10.845	100	536	100	3.706	100	78	100	1.010	100	173	100	14	100	16.362	100	1.011	100	17.373	100
<i>Organismos Autonomo</i>	851	7,85	104	19,40	1	0,03	0	0,00	14	1,39	18	10,40	1	7,14	989	6,04	0	0,00	989	5,69
<i>Entidad Publica Empresarial</i>	46	0,42	9	1,68	0	0,00	0	0,00	0	0,00	1	0,58	1	7,14	57	0,35	0	0,00	57	0,33
<i>Consortios</i>	210	1,94	159	29,66	0	0,00	0	0,00	11	1,09	43	24,86	4	28,57	427	2,61	133	13,16	960	3,22
<i>Sociedades</i>	1.340	12,36	145	27,05	3	0,08	1	1,28	28	2,77	23	13,29	5	35,71	1.545	9,44	186	18,40	1.731	9,96
<i>Fundaciones</i>	237	2,19	53	9,89	0	0,00	0	0,00	3	0,30	4	2,31	0	0,00	297	1,82	138	13,65	435	2,50
<i>Asociaciones</i>	37	0,34	15	2,80	1	0,03	0	0,00	0	0,00	2	1,16	0	0,00	55	0,34	554	54,80	609	3,51

Del análisis de la tipología de los entes que integran el sector público local, se desprende que dos terceras partes lo forman sociedades y organismos autónomos, suponiendo las primeras un 39,5% del total y los segundos un 22,6%, formado el resto por consorcios, asociaciones, fundaciones y una parte residual de entidades públicas empresariales.



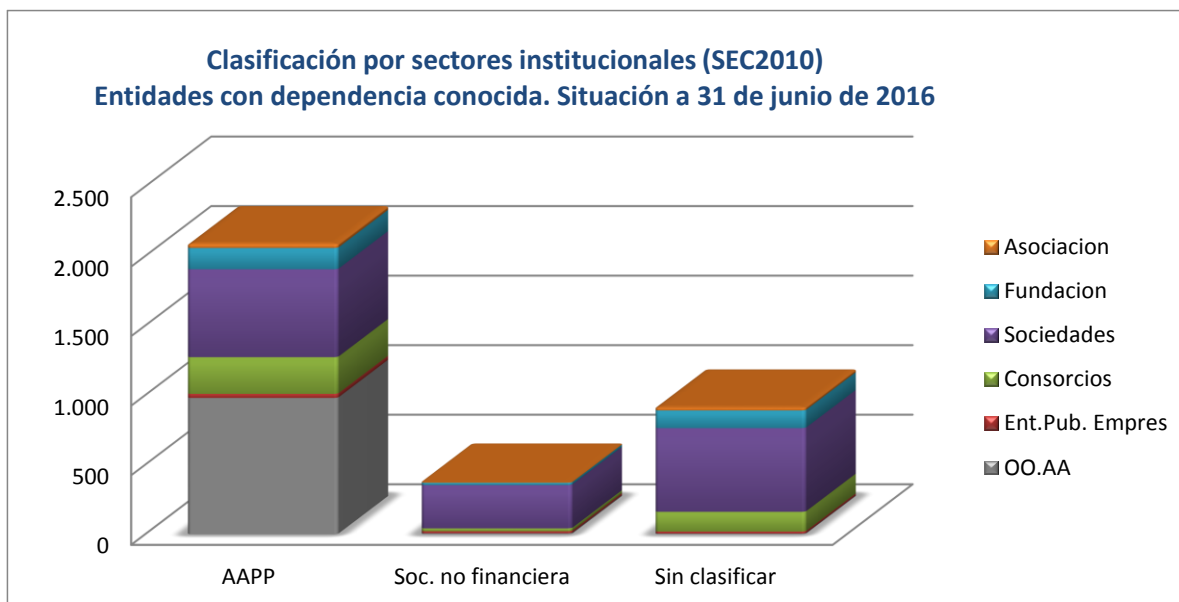


Las Diputaciones Provinciales, que representan el 0,4% de las entidades principales, tienen 485 entidades dependientes, lo que supone un 11,1% del total, y consolida el elevado número de entes de su sector público en términos relativos.

Se muestra a continuación detalle sobre la clasificación sectorial en términos SEC2010 de los entes de los que se conoce la dependencia respecto a alguna Entidad Principal del Sector Local a 31 de junio de 2017:

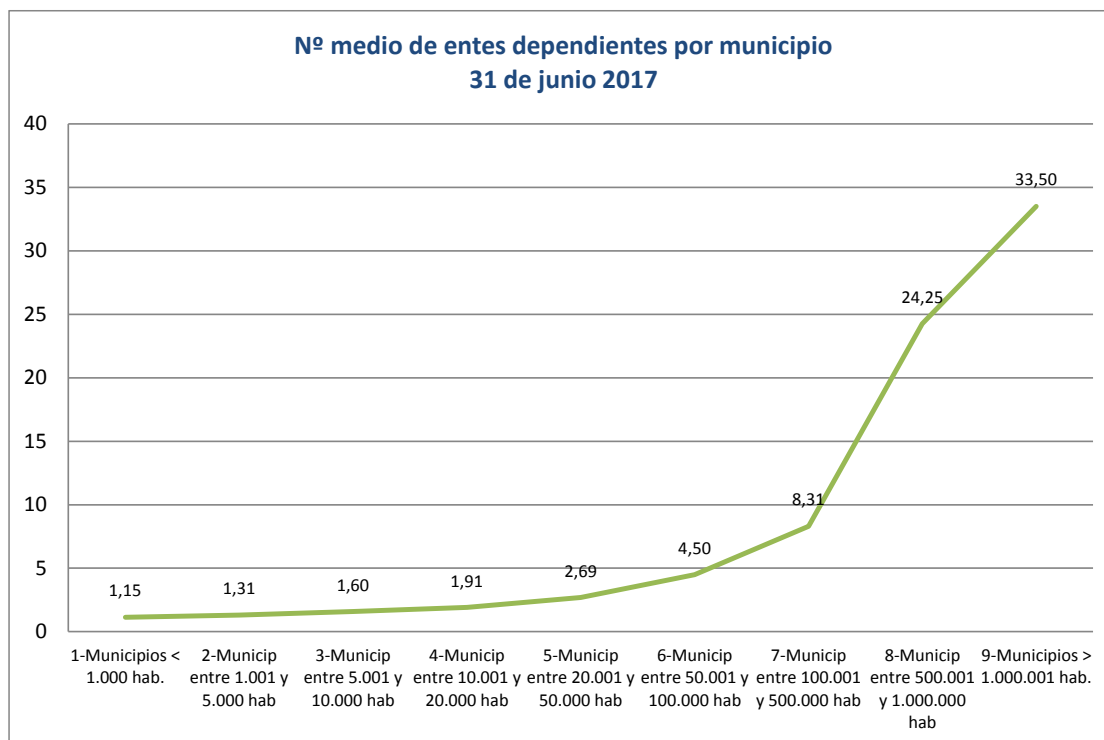
	Tipo de Entidad dependiente						Total General
	Organismos Autónomos	Entidad Pública Empresarial	Consortios	Sociedades	Fundaciones	Asociaciones	
TOTAL	989	57	560	1.731	435	609	4.381
- Conocida dependencia	989	57	427	1.545	297	55	3.370
<u>Sectorización SEC2010:</u>							
AAPP	979	29	265	632	153	30	2.088
Soc. no financiera	6	14	21	311	17	3	372
Sin clasificar IGAE	4	14	274	788	265	576	1.921
- Sin conocer dependencia	0	0	133	186	138	554	1.011
% sin conocer dependencia	0,0%	0,0%	23,8%	10,7%	31,7%	91,0%	23,1%

Desde un punto de vista institucional, y con criterios de contabilidad nacional, de las 3.370 entidades con dependencia conocida, se ha sectorizado a 2.088, la gran mayoría, dentro del sector S.13 Administraciones Públicas. Los Organismos Autónomos se encuentran en su práctica totalidad en este caso. No obstante aún existen 1.011 entidades pendientes de ser clasificadas, Sociedades en su mayoría.



En cuanto a los entes de los que se desconoce su dependencia (aunque se presupone del sector local), su número alcanza los 1.011, un 23,1% del total de entes no principales. Esta situación afecta especialmente a las asociaciones (91,0%) y en mucha menor medida a las fundaciones (31,7%).

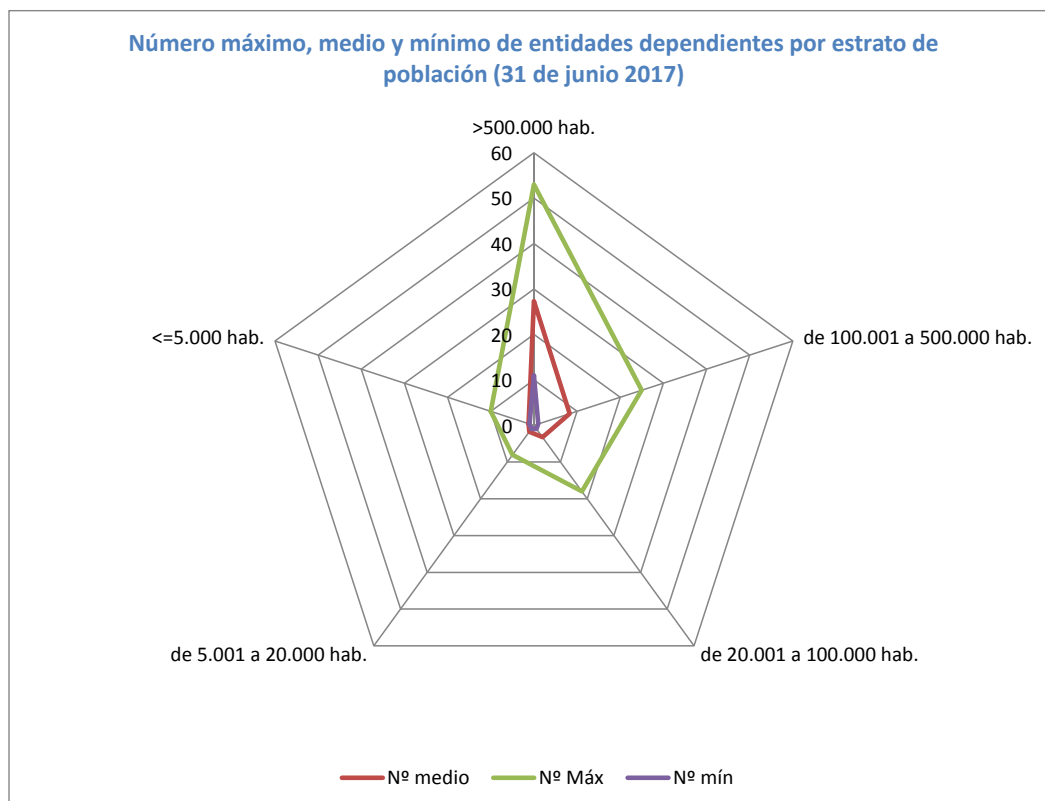
Por último, si se analiza el sector público local por el tamaño de población de la entidad principal, se observa una relación directa entre la dimensión del sector público y el número de habitantes del municipio.



Entre los municipios con algún ente dependiente, el número medio de éstos se sitúa en 2,4 entes y dentro de las Diputaciones Provinciales, Consejos y Cabildos insulares la cifra media asciende a 9,5 (8,5 a finales de 2015). No obstante contrasta la diferencia existente analizando los resultados por estratos de población de los ayuntamientos. Entre los 6 municipios con más de 500.000 habitantes hay, de media, 27,3 entes dependientes por ayuntamiento, mientras que entre los más pequeños el número medio apenas supera un ente por municipio.

Barcelona, Sevilla y Reus son los ayuntamientos con más entidades dependientes, con 53, 48 y 25 respectivamente.

Entre las diputaciones, cabildos y consejos insulares, los que cuentan con más entes dependientes con el Cabildo Insular de Tenerife con 43 y la Diputación Foral de Vizcaya con 33, mientras que de las Diputaciones Provinciales de A Coruña y de Soria tan sólo depende una entidad.



ADENDA SOBRE AHORROS

Desde el año 2013 hasta el año 2016 se han suprimido un total de 735 entidades.

De dichos entes suprimidos, se dispone de información de 489 entes en los ejercicios 2012, 2013, 2014 y 2015 en concreto 223 de ellos tuvieron resultados negativos en el ejercicio anterior al de la supresión. El importe total de estos resultados negativos es de 58,51 millones de euros.

Sin embargo, si nos centramos en el gasto de explotación y en el gasto no financiero en el que incurrían las entidades dependientes suprimidas, este se elevó a 629,02 millones de euros. Las entidades locales dejarán de tener gasto por esta cuantía.

28 de julio de 2017