



MINISTERIO
DE HACIENDA

SECRETARÍA DE ESTADO
DE HACIENDA

SECRETARÍA GENERAL
DE FINANCIACIÓN
AUTONÓMICA Y LOCAL

Entidades que integran el Sector Público Local

Situación a 30 de junio de 2020



A) Evolución del sector público local (período 1996-2019):

Desde el año 1996, primero del estudio, hasta 2009 se ha producido un incremento progresivo de este sector; modificando esta tendencia a partir de 2010. En concreto, ha disminuido el número de entes en el periodo 2009-2019 un -33,4%, situándose en este último año, en cuanto a su número, en niveles análogos a los de 1997.

Se presenta a continuación una tabla que recoge la evolución y estructura del sector público local. En esta información se consideran todos los entes participados por las entidades locales y de los que se presume su dependencia, aunque de algunos de ellos no se conozca con certeza dicha vinculación (a 30 de junio de 2020, 975 entidades participadas).

Cuadro 1. Evolución anual desde 1996 del número de entes integrantes del sector público local, por entidades dependientes

Número de entidades no principales								
Años	Organismos Autónomos	Entidad Pública Empresarial	Consortios	Sociedades	Fundaciones	Asociaciones	Comunidades de usuarios	Total general
1996	1.676	9	393	1.185	215	415	1	3.894
1997	1.721	10	435	1.263	250	438	1	4.118
1998	1.767	10	491	1.383	300	452	1	4.404
1999	1.777	10	524	1.475	352	462	1	4.601
2000	1.775	11	561	1.603	397	506	1	4.854
2001	1.796	11	625	1.678	458	544	1	5.113
2002	1.769	12	697	1.770	514	570	1	5.333
2003	1.772	12	734	1.824	560	574	1	5.477
2004	1.738	15	755	1.931	607	580	3	5.629
2005	1.724	21	809	2.026	645	585	14	5.824
2006	1.698	30	859	2.114	700	593	31	6.025
2007	1.681	33	904	2.142	738	607	36	6.141
2008	1.650	43	916	2.208	774	639	39	6.269
2009	1.625	49	950	2.271	807	648	41	6.391
2010	1.571	55	944	2.262	786	651	44	6.313
2011	1.418	56	770	2.183	755	640	44	5.866
2012	1.257	56	700	2.108	733	638	45	5.537
2013	1.160	55	633	1.996	702	622	46	5.214
2014	1.096	53	578	1.903	656	607	48	4.941



Número de entidades no principales								
Años	Organismos Autónomos	Entidad Pública Empresarial	Consortios	Sociedades	Fundaciones	Asociaciones	Comunidades de usuarios	Total general
2015	1.035	54	569	1.819	644	612	49	4.782
2016	1.001	55	548	1.784	633	623	49	4.693
2017	955	56	543	1.736	626	623	49	4.588
2018	910	57	532	1.680	619	623	49	4.470
2019	874	55	504	1.547	604	624	49	4.257

A continuación, se presenta la tasa de variación porcentual respecto al año anterior, analizada por su tipología, durante los últimos 23 años:

Cuadro 2. Tasa de variación anual desde 1997 del número de entes integrantes del sector público local, por entidades dependientes

Tasa de variación respecto al año anterior								
Años	Organismos Autónomos	Entidad Pública Empresarial	Consortios	Sociedades	Fundaciones	Asociaciones	Comunidades de usuarios	Total General
1997	2,7%	11,1%	10,7%	6,6%	16,3%	5,5%	--	5,8%
1998	2,7%	0,0%	12,9%	9,5%	20,0%	3,2%	--	6,9%
1999	0,6%	0,0%	6,7%	6,7%	17,3%	2,2%	--	4,5%
2000	-0,1%	10,0%	7,1%	8,7%	12,8%	9,5%	--	5,5%
2001	1,2%	0,0%	11,4%	4,7%	15,4%	7,5%	--	5,3%
2002	-1,5%	9,1%	11,5%	5,5%	12,2%	4,8%	--	4,3%
2003	0,2%	0,0%	5,3%	3,1%	8,9%	0,7%	--	2,7%
2004	-1,9%	25,0%	2,9%	5,9%	8,4%	1,0%	--	2,8%
2005	-0,8%	40,0%	7,2%	4,9%	6,3%	0,9%	366,7%	3,5%
2006	-1,5%	42,9%	6,2%	4,3%	8,5%	1,4%	121,4%	3,5%
2007	-1,0%	10,0%	5,2%	1,3%	5,4%	2,4%	16,1%	1,9%
2008	-1,8%	30,3%	1,3%	3,1%	4,9%	5,3%	8,3%	2,1%
2009	-1,5%	14,0%	3,7%	2,9%	4,3%	1,4%	5,1%	1,9%
2010	-3,3%	12,2%	-0,6%	-0,4%	-2,6%	0,5%	7,3%	-1,2%
2011	-9,7%	1,8%	-18,4%	-3,5%	-3,9%	-1,7%	0,0%	-7,1%
2012	-11,4%	0,0%	-9,1%	-3,4%	-2,9%	-0,3%	2,3%	-5,6%
2013	-7,7%	-1,8%	-9,6%	-5,3%	-4,2%	-2,5%	2,2%	-5,8%
2014	-5,5%	-3,6%	-8,7%	-4,7%	-6,6%	-2,4%	4,3%	-5,2%
2015	-5,6%	1,9%	-1,6%	-4,4%	-1,8%	0,8%	2,1%	-3,2%



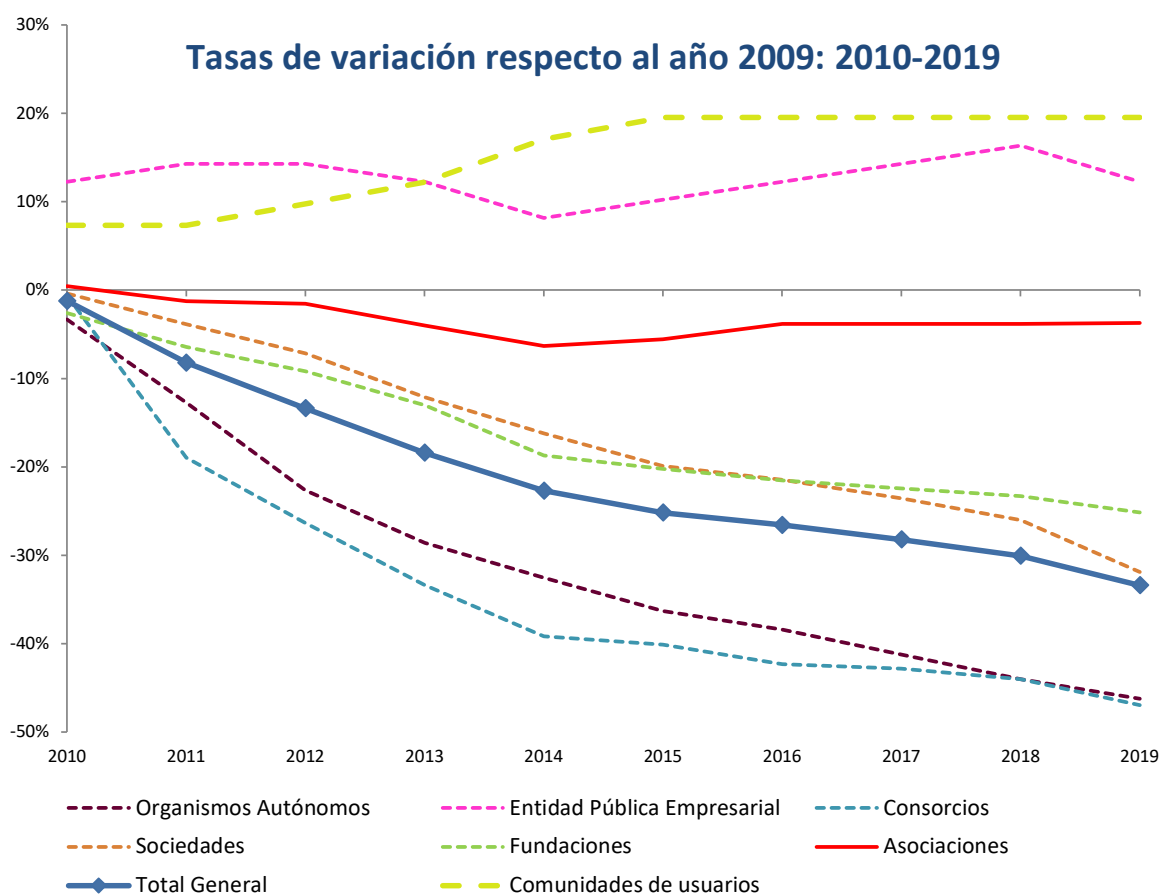
Tasa de variación respecto al año anterior								
Años	Organismos Autónomos	Entidad Pública Empresarial	Consortios	Sociedades	Fundaciones	Asociaciones	Comunidades de usuarios	Total General
2016	-3,3%	1,9%	-3,7%	-1,9%	-1,7%	1,8%	0,0%	-1,9%
2017	-4,6%	1,8%	-0,9%	-2,7%	-1,1%	0,0%	0,0%	-2,2%
2018	-4,7%	1,8%	-2,0%	-3,2%	-1,1%	0,0%	0,0%	-2,6%
2019	-4,0%	-3,5%	-5,3%	-7,9%	-2,4%	0,2%	0,0%	-4,8%

La variación anterior es asimétrica, ya que, si entre los organismos autónomos y consorcios se ha producido una reducción superior al 46% desde 2009 en el número de entidades, en las entidades públicas empresariales y las comunidades de usuarios ha aumentado un 12,2% y un 19,5%, respectivamente, durante ese periodo.

En términos globales, en 2011 se produce la mayor reducción porcentual respecto al ejercicio anterior (-7,1%) del conjunto de entes locales no principales. Si bien en los últimos cinco años se observa una ralentización en la disminución del número de entes, en 2019 ha repuntado dicha reducción alcanzando una tasa de variación del -4,8%, destacando la disminución en el número de sociedades con un -7,9%.



Gráfico 1 Tasa de variación respecto a 2009 del número de entidades dependientes de cada tipo de integrantes del sector público local



La siguiente tabla muestra los movimientos registrados en el sector público local, observándose, que la disminución del tamaño de este sector público no solo se debe a la supresión de entes del mismo sino también a la movilización de éstos hacia otros sectores institucionales, ya sean el autonómico, el estatal o el privado.



Cuadro 3. Movimientos producidos a partir de 1997 en el número de entes del sector público local

	Alta nueva en el sector público local (A1)	Pertenecían a otros sectores públicos o privados y ahora pertenecen al sector público local (A2)	TOTAL ALTAS (A1+A2)	Baja en el sector público local (B1)	Pertenecían al sector público local y ahora pertenecen a otros sectores públicos o privados (B2)	TOTAL BAJAS (B1+B2)	TOTAL ENTIDADES ACTIVAS SECTOR PÚBLICO LOCAL (1)
1996							3.894
1997	328	0	328	104	0	104	4.118
1998	368	0	368	82	0	82	4.404
1999	265	0	265	68	0	68	4.601
2000	386	1	387	132	2	134	4.854
2001	355	0	355	95	1	96	5.113
2002	337	0	337	117	0	117	5.333
2003	228	0	228	84	0	84	5.477
2004	297	1	298	146	0	146	5.629
2005	316	0	316	121	0	121	5.824
2006	302	0	302	101	0	101	6.025
2007	213	0	213	79	18	97	6.141
2008	245	0	245	106	11	117	6.269
2009	216	0	216	92	2	94	6.391
2010	158	0	158	135	101	236	6.313
2011	76	6	82	243	286	529	5.866
2012	71	11	82	339	72	411	5.537
2013	50	2	52	251	124	375	5.214
2014	40	9	49	210	112	322	4.941
2015	38	32	70	190	39	229	4.782
2016	52	15	67	133	23	156	4.693
2017	34	11	45	128	22	150	4.588
2018	16	6	22	129	11	140	4.470
2019	8	2	10	201	22	223	4.257

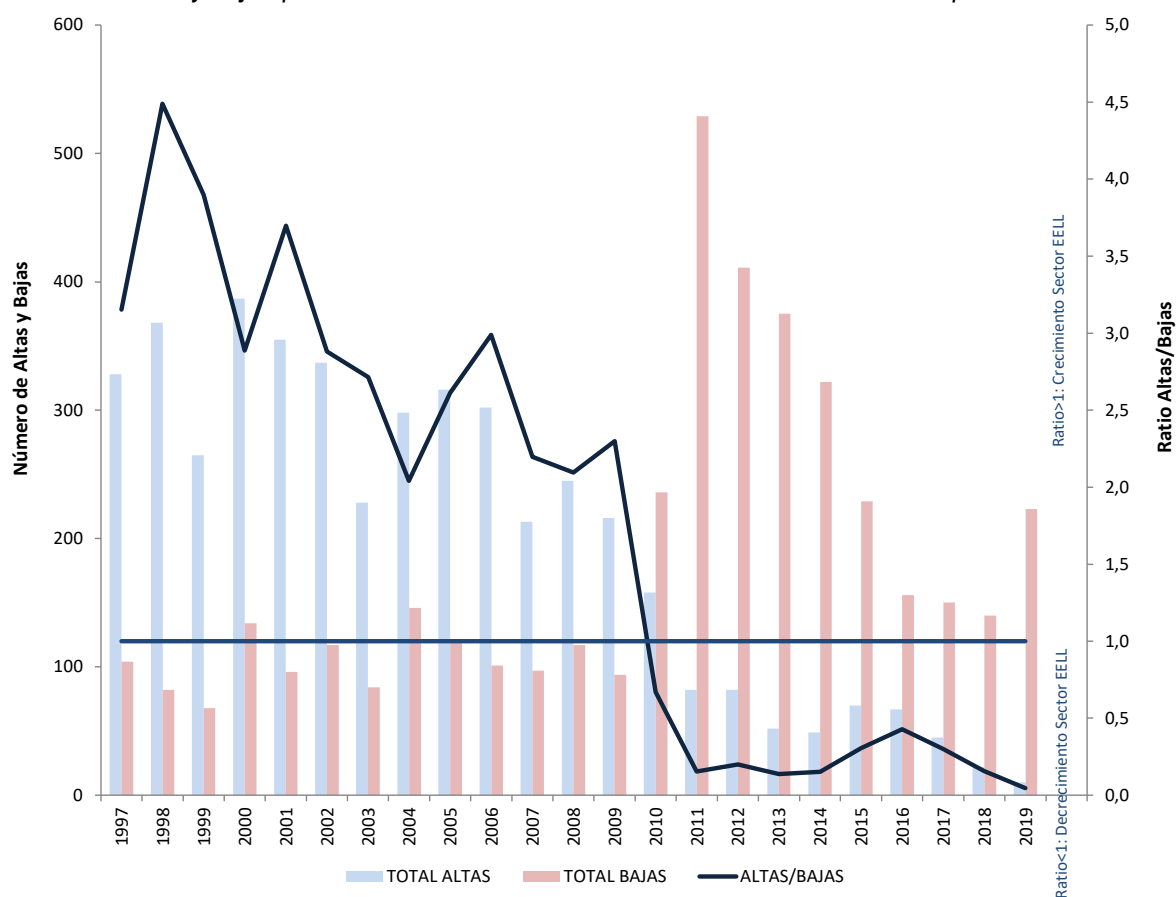
(1) El número de unidades activas consideradas en cada ejercicio sería: Entidades ejercicio n = Entidades ejercicio n-1 + Altas ejercicio n - Bajas ejercicio n

Así, en los últimos cinco años, el número de entes que fueron baja en el sector local se situó en 898, de los cuales casi una octava parte (117 entes) realmente no desaparecieron, sino que modificaron su sectorización, bien como ente público autonómico o estatal, bien como ente privado. Por otro lado, en el mismo periodo las altas ascendieron a 214, de las cuales 66 provenían de otros sectores institucionales que se integraron en el sector local.



En el siguiente gráfico se muestra la ratio de altas/bajas, apreciándose una merma del tamaño del sector público local desde el año 2010 (ratio menor que 1). Hasta el año 2010 el número de altas fue superior al de bajas y, desde este año en adelante las bajas, que alcanzaron un valor máximo en 2011, han superado a las altas (ratio menor que 1). El número de bajas por cada alta fue de 6,5 en 2011, sufriendo fluctuaciones en los años comprendidos entre 2011 y 2019, alcanzando su valor más bajo en 2016, con 2,3 bajas por cada alta, para alcanzar en 2019 su máximo de 22,3 bajas por cada alta.

Gráfico 2. Altas y bajas producidas desde 1997 en el número de entes del sector público local





En el siguiente cuadro se muestra la evolución del origen de las altas y de las bajas producidas, según sean éstas debidas a una creación (o supresión) del ente o a una modificación en la sectorización.

Cuadro 4. Origen de los movimientos producidos desde 2010 en el sector público local

	Alta nueva en el sector público local (A1)(%)	Pertenecían a otros sectores públicos o privados y ahora pertenecen al sector público local (A2)(%)	TOTAL ALTAS (A1+A2) (%)	Baja en el sector público local (B1)(%)	Pertenecían al sector público local y ahora pertenecen a otros sectores públicos o privados (B2) (%)	TOTAL BAJAS (B1+B2)(%)
2010	100,0	0,0	100	57,2	42,8	100
2011	92,7	7,3	100	45,9	54,1	100
2012	86,6	13,4	100	82,5	17,5	100
2013	96,2	3,8	100	66,9	33,1	100
2014	81,6	18,4	100	65,2	34,8	100
2015	54,3	45,7	100	83,0	17,0	100
2016	77,6	22,4	100	85,3	14,7	100
2017	75,6	24,4	100	85,3	14,7	100
2018	72,7	27,3	100	92,1	7,9	100
2019	80,0	20,0	100	90,1	9,9	100

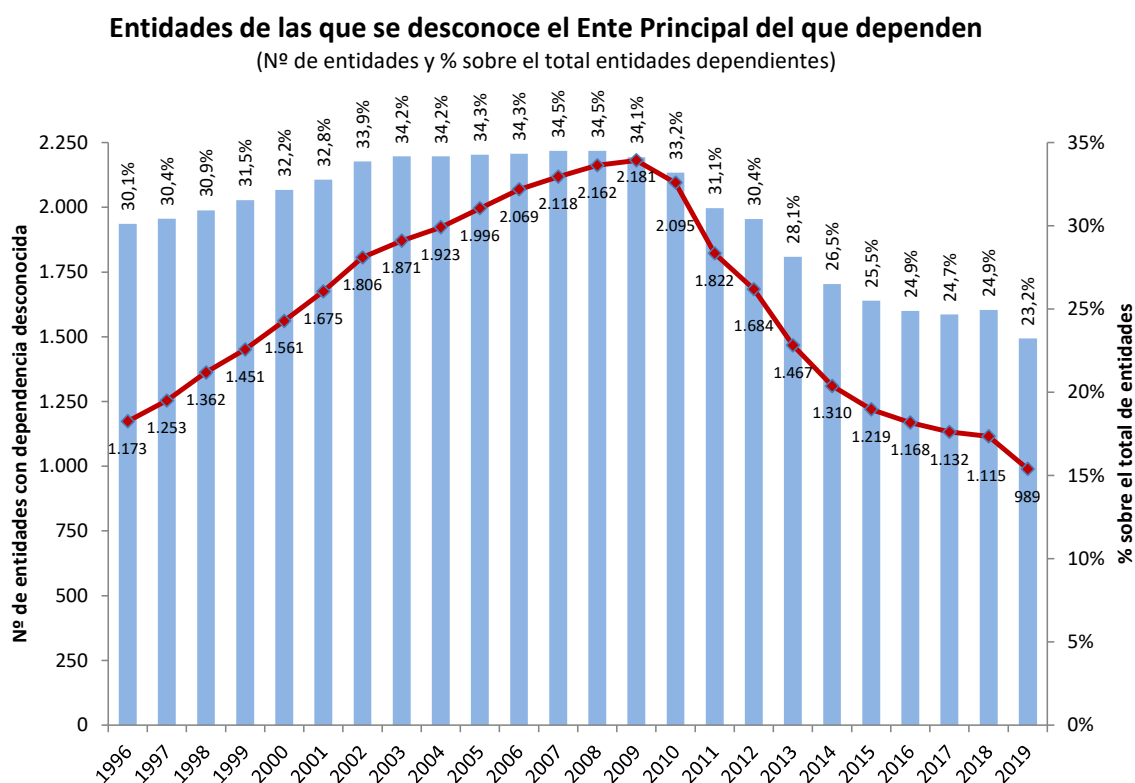
Se observa una evolución dispar entre las altas y las bajas. Mientras que en 2010 todos los entes que se incorporaban al sector público local eran resultado de una nueva creación, en 2019 este motivo supone el 80,0%, siendo el resto de altas entidades ya existentes que provienen de otros sectores institucionales. En cambio, entre las bajas aumenta el peso de las que tienen su origen en la supresión del ente frente a las que cambian de sectorización (del 57,2% en 2010 al 90,1% en 2019).

Por último, se ofrecen los datos de la evolución del número de entidades participadas de las que no se conoce el ente local principal del que dependen, así como el porcentaje que supone sobre el total de entes dependientes del sector público local. En el año 2019 se encontraban en esta circunstancia 23 de cada 100 entidades dependientes.

Se observa el continuo descenso en los últimos años de las entidades con dependencia no asignada, habiéndose reducido a más la mitad de las que había en 2009.



Gráfico 3. Evolución desde 1996 del número de entidades sin asignación de dependencia





B) Situación actual (a 30 de junio de 2020):

El detalle del sector público local a finales del segundo trimestre de 2020, teniendo en cuenta tanto entidades principales como dependientes, se muestra en la siguiente tabla:

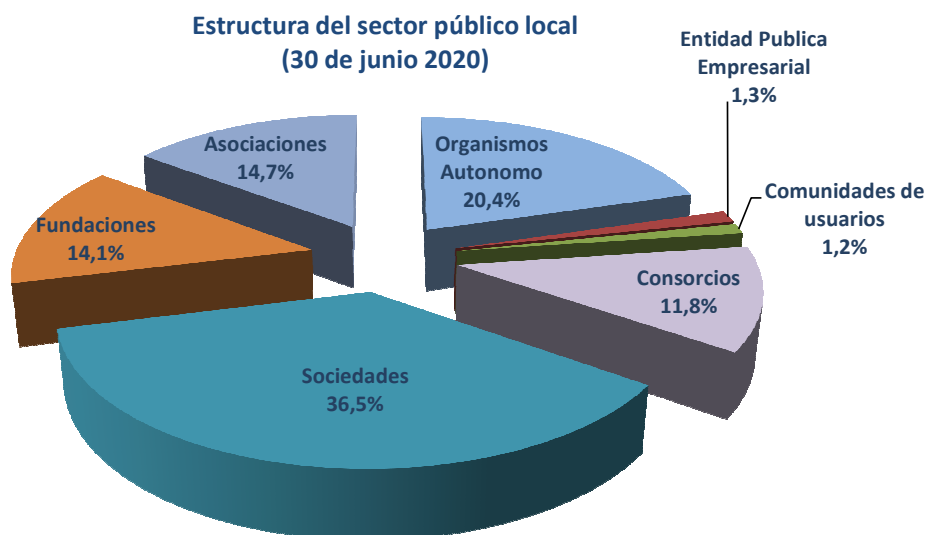
Cuadro 5. Composición, incluyendo las entidades principales y las dependientes, del sector público local a 30 de junio de 2020

Ejercicio 2020 (a 30 junio de 2020)	Municipios		Diputaciones consejos/ cabildos		Entidades de Ámbito Inferior al Municipio (EATIM)		Agrupación de Municipios		Mancomun.		Comarcas		Áreas Metropolitanas		Total con dependencia conocida		Sin dependencia conocida		TOTAL	
		%		%		%		%		%		%		%		%		%		%
Entidades principales (a)	8.131	75,6	51	9,8	3.688	99,8	76	98,7	954	94,7	82	47,7	3	16,7	12.985	80,0	0	0,0	12.985	75,4
Entes dependientes (b)	2.619	24,4	468	90,2	8	0,2	1	1,3	53	5,3	90	52,3	15	83,3	3.254	20,0	975	100,0	4.229	24,6
Organismos Autónomos	732	6,8	101	19,5	1	0,0	0	0,0	11	1,1	16	9,3	1	5,6	862	5,3	0	0,0	862	5,0
Entidad Pública Empresarial	44	0,4	10	1,9	0	0,0	0	0,0	0	0,0	1	0,6	1	5,6	56	0,3	0	0,0	56	0,3
Consortios	226	2,1	150	28,9	1	0,0	0	0,0	9	0,9	47	27,3	4	22,2	437	2,7	62	6,4	499	2,9
Sociedades	1.262	11,7	131	25,2	3	0,1	1	1,3	27	2,7	21	12,2	9	50,0	1.454	9,0	90	9,2	1.544	9,0
Fundaciones	264	2,5	62	11,9	1	0,0	0	0,0	6	0,6	3	1,7	0	0,0	336	2,1	260	26,7	596	3,5
Asociaciones	44	0,4	14	2,7	1	0,0	0	0,0	0	0,0	2	1,2	0	0,0	61	0,4	562	57,6	623	3,6
Comunidades de usuarios	47	0,4	0	0,0	1	0,0	0	0,0	0	0,0	0	0,0	0	0,0	48	0,3	1	0,1	49	0,3
TOTAL ENTIDADES (a+b)	10.750	100	519	100	3.696	100	77	100	1.007	100	172	100	18	100	16.239	100	975	100	17.214	100,0

Del análisis de la tipología de los entes dependientes que integran el sector público local, se desprende que casi 6 de cada 10 entes son sociedades y organismos autónomos, siendo las primeras un 36,5% del total y los segundos un 20,4%; y el resto lo constituyen asociaciones (14,7%), fundaciones (14,1%), consorcios (11,8%) y una parte residual de entidades públicas empresariales (1,3%) y de comunidades de usuarios (1,2%).



Gráfico 4. Estructura por tipo de entidad dependiente del sector público local a 30 de junio de 2020



Las Diputaciones Provinciales, que representan el 0,4% de las entidades principales, tienen 468 entidades dependientes, lo que supone un 11,1% del total, y consolida el elevado número de entes de su sector público en términos relativos.

Se muestra a continuación detalle sobre la clasificación sectorial en términos SEC2010 de los entes de los que se conoce la dependencia respecto a alguna entidad principal del sector local a 30 de junio de 2020:

Cuadro 6. Clasificación sectorial de las entidades dependientes a 30 de junio de 2020, incluyendo las entidades sin dependencia asignada

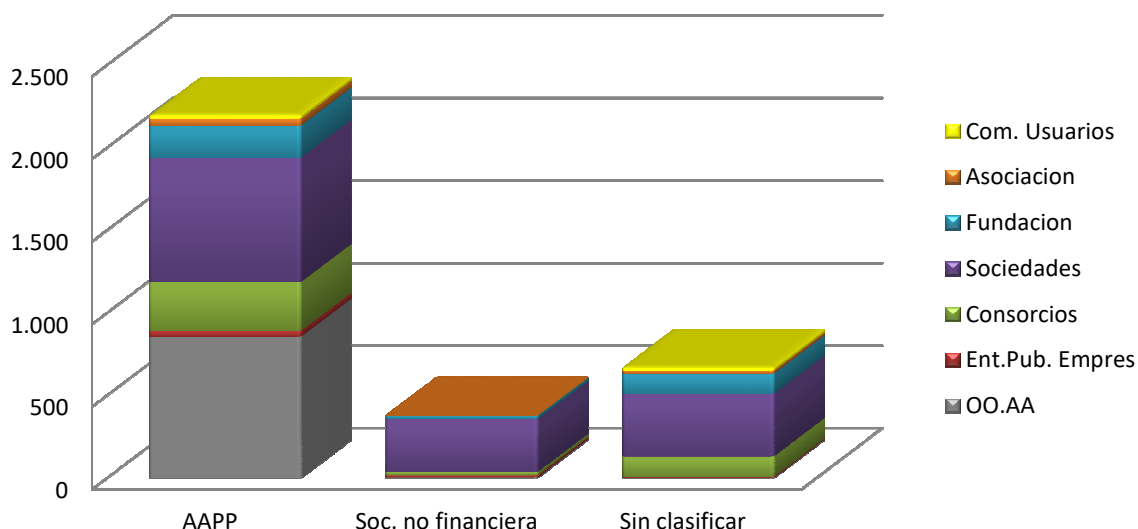
	Tipo de Entidad dependiente							Total General
	Organismos Autónomos	Entidad Pública Empresarial	Consortios	Sociedades	Fundaciones	Asociaciones	Comunidades de usuarios	
TOTAL	862	56	499	1.544	596	623	49	4.229
- Conocida dependencia	862	56	437	1.454	336	61	48	3.254
Sectorización SEC2010:								
AAPP	855	36	295	754	194	41	26	2.201
Soc. no financiera	4	13	20	321	20	2	0	380
Sin clasificar IGAE	3	7	122	379	122	18	22	673
- Sin conocer dependencia	0	0	62	90	260	562	1	975
% sin conocer dependencia	0,0%	0,0%	12,4%	5,8%	43,6%	90,2%	2,0%	23,1%



Desde un punto de vista institucional, y con criterios de contabilidad nacional, de las 3.254 entidades con dependencia conocida, se ha efectuado la sectorización de 2.581, la gran mayoría (2.201) dentro del sector Administraciones Públicas (S.13) y el resto, 380 entidades, están clasificadas dentro del sector Sociedades no financieras (S.11). Los organismos autónomos se encuentran en su práctica totalidad dentro del sector Administraciones Públicas (S.13). No obstante, aún existen 673 entidades pendientes de ser clasificadas, sociedades en su mayoría.

Gráfico 5. Clasificación sectorial de las entidades dependientes a 30 de junio de 2020, con dependencia asignada

Clasificación por sectores institucionales (SEC2010)
Entidades con dependencia conocida.
Situación a 30 de junio de 2020



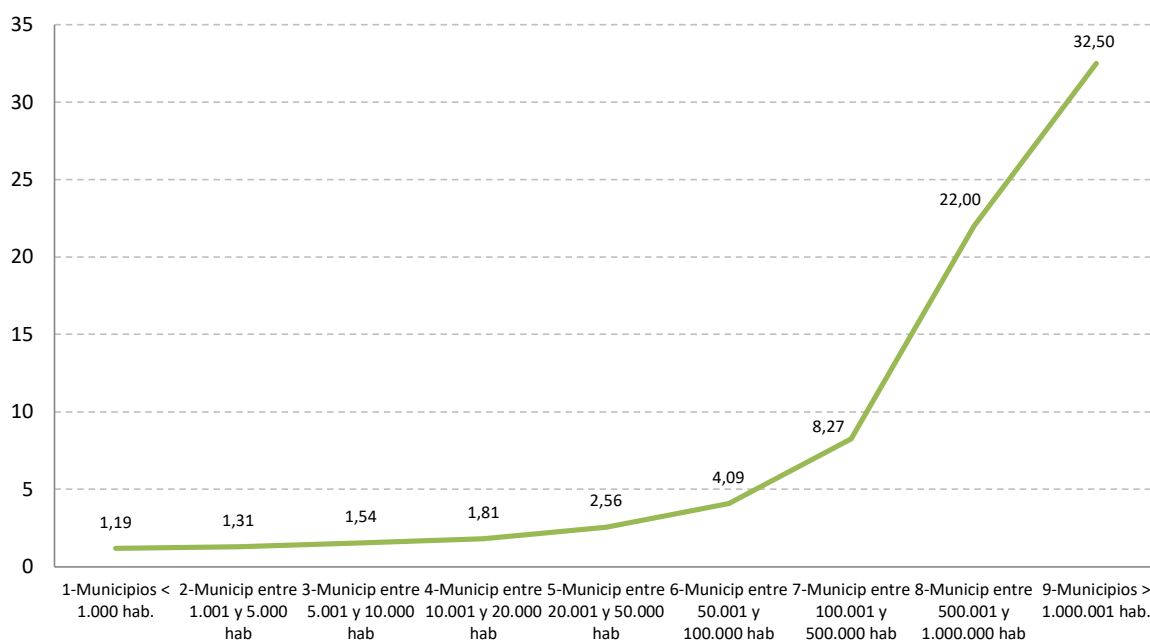
En cuanto a los entes de los que se desconoce su dependencia (aunque se presupone del sector local), su número alcanza los 975, lo que supone un 23,1% del total de entes no principales. Esta situación afecta especialmente a las asociaciones (90,2%) y en mucha menor medida a las fundaciones (43,6%).

Por último, si se analiza el sector público local por el tamaño de población de la entidad principal, se observa una relación directa entre la dimensión del sector público y el número de habitantes del municipio.



Gráfico 6. Promedio de entidades dependientes por municipio, según estrato de población

**Nº medio de entes dependientes por municipio con algún ente
30 de junio de 2020**



Entre los municipios con algún ente dependiente, el número medio de éstos se sitúa en 2,31 entes (2,32 en 2019) y dentro de las Diputaciones Provinciales, Consejos y Cabildos Insulares la cifra media asciende a 9,18 (9,33 en 2019).

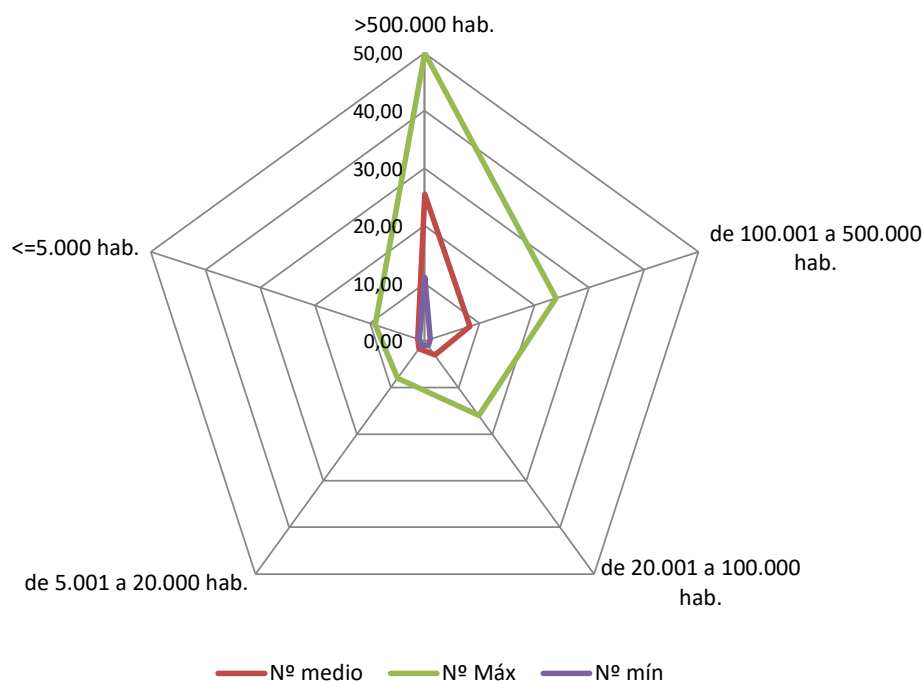
No obstante, contrasta la diferencia existente analizando los resultados por estratos de población de los ayuntamientos. Entre los 6 municipios con más de 500.000 habitantes hay, de media, 25,50 entes dependientes por ayuntamiento, mientras que entre los de menos de 5.000 el número medio se sitúa en 1,27 por municipio.

Barcelona, Sevilla y Reus son los ayuntamientos con más entidades dependientes, con 50, 37 y 24 respectivamente. Entre las Diputaciones Provinciales, Cabildos y Consejos Insulares, los que cuentan con más entes dependientes con el Cabildo Insular de Tenerife con 41 y la Diputación Foral de Vizcaya con 35, mientras que de la Diputación Provincial de Soria tan sólo depende una entidad.



Gráfico 7. Valores extremos y medios del número de entidades dependientes por municipio, según estrato de población

Número máximo, medio y mínimo de entidades dependientes por estrato de población (a 30 junio de 2020)



ADENDA SOBRE AHORROS

Desde el año 2013 hasta el año 2019 se han suprimido un total de 1.242 entidades. De dichos entes suprimidos, se dispone de información de 808 entes en los ejercicios 2012 a 2018. De estas entidades, 381 tuvieron resultados negativos en el ejercicio anterior al de la supresión. El importe total de estos resultados negativos es de 77,9 millones de euros.

Sin embargo, si nos centramos en el gasto de explotación (por las entidades sujetas al régimen de contabilidad privada del Plan General de Contabilidad) y en el gasto no financiero (por las entidades sujetas al régimen de presupuesto limitativo) en el que incurrían las entidades dependientes suprimidas, este se elevó a 934,0 millones de euros, cuantía en la que han reducido su gasto las entidades locales.

31 de julio de 2020