



MINISTERIO
DE HACIENDA

SECRETARÍA DE ESTADO
DE HACIENDA

SECRETARÍA GENERAL
DE FINANCIACIÓN
AUTONÓMICA Y LOCAL

Entidades que integran el Sector Público Local

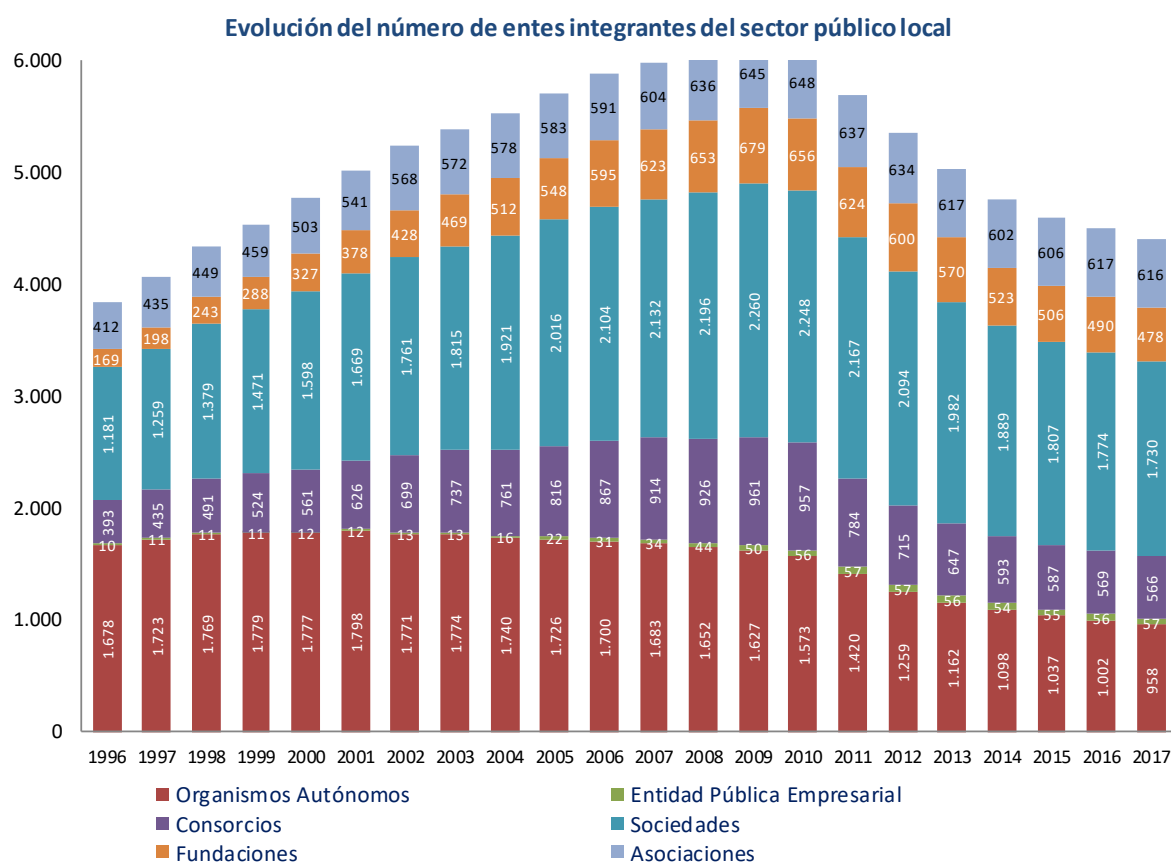
Situación a 30 de septiembre de 2018.



A) Evolución del sector público local (período 1996-2017):

Desde el año 1996, primero del estudio, hasta 2009 se ha producido un incremento progresivo de este sector; modificando esta tendencia a partir de 2010. En concreto, ha disminuido el número de entes en el periodo 2009-2017 un -29,2%, situándose en este último año, en cuanto a su número, en niveles análogos a los de 1998. No obstante, en los cuatro últimos años se observa una ralentización en la disminución del tamaño del sector local.

Se presenta a continuación un gráfico y una tabla que recogen la evolución y estructura del sector público local. En esta información se consideran todos los entes participados por las entidades locales y de los que se presume su dependencia, aunque de algunos de ellos no se conozca con certeza dicha vinculación (a 31 de diciembre de 2017, 1.011 entidades participadas).





Número de entidades no principales							
Años	Organismos Autónomos	Entidad Pública Empresarial	Consortios	Sociedades	Fundaciones	Asociaciones	Total general
1996	1.678	10	393	1.181	169	412	3.843
1997	1.723	11	435	1.259	198	435	4.061
1998	1.769	11	491	1.379	243	449	4.342
1999	1.779	11	524	1.471	288	459	4.532
2000	1.777	12	561	1.598	327	503	4.778
2001	1.798	12	626	1.669	378	541	5.024
2002	1.771	13	699	1.761	428	568	5.240
2003	1.774	13	737	1.815	469	572	5.380
2004	1.740	16	761	1.921	512	578	5.528
2005	1.726	22	816	2.016	548	583	5.711
2006	1.700	31	867	2.104	595	591	5.888
2007	1.683	34	914	2.132	623	604	5.990
2008	1.652	44	926	2.196	653	636	6.107
2009	1.627	50	961	2.260	679	645	6.222
2010	1.573	56	957	2.248	656	648	6.138
2011	1.420	57	784	2.167	624	637	5.689
2012	1.259	57	715	2.094	600	634	5.359
2013	1.162	56	647	1.982	570	617	5.034
2014	1.098	54	593	1.889	523	602	4.759
2015	1.037	55	587	1.807	506	606	4.598
2016	1.002	56	569	1.774	490	617	4.508
2017	958	57	566	1.730	478	616	4.405



A continuación, se presenta la tasa de variación porcentual respecto al año anterior, analizada por su tipología, durante los últimos 21 años:

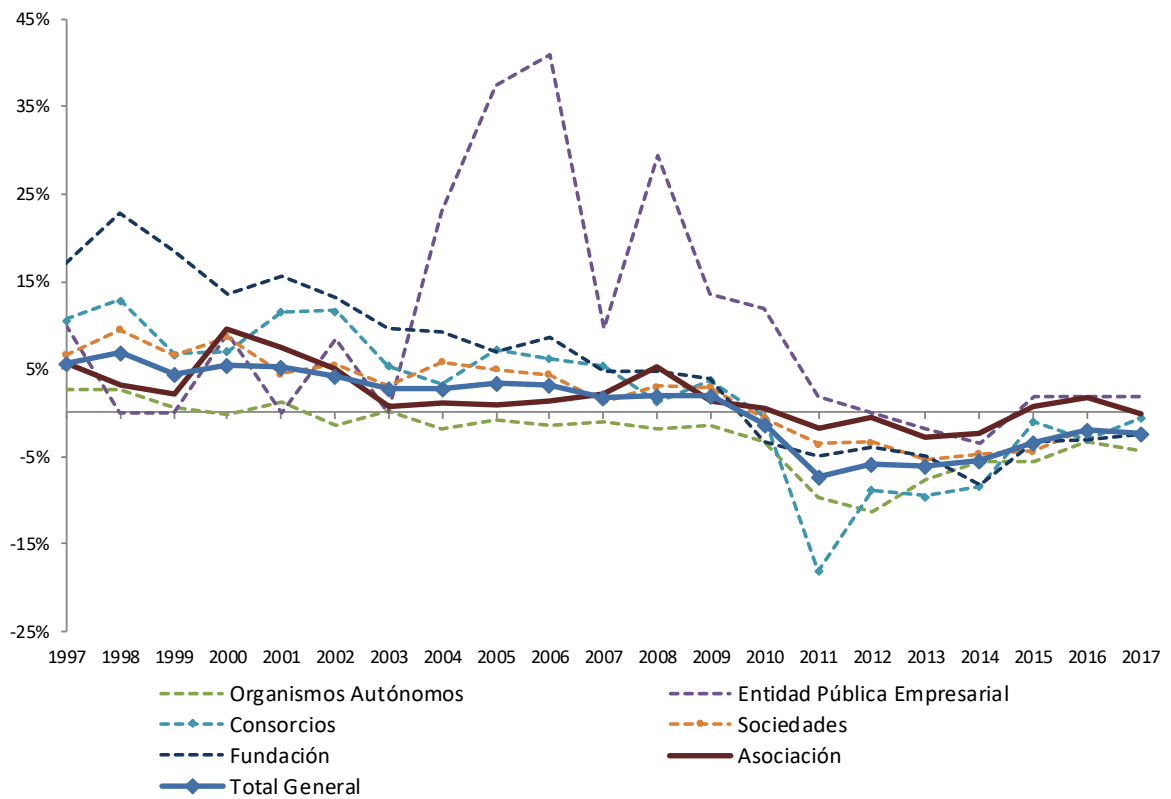
Tasa de variación respecto al año anterior							
Años	Organismos Autónomos	Entidad Pública Empresarial	Consortios	Sociedades	Fundación	Asociación	Total General
1997	2,7%	10,0%	10,7%	6,6%	17,2%	5,6%	5,7%
1998	2,7%	0,0%	12,9%	9,5%	22,7%	3,2%	6,9%
1999	0,6%	0,0%	6,7%	6,7%	18,5%	2,2%	4,4%
2000	-0,1%	9,1%	7,1%	8,6%	13,5%	9,6%	5,4%
2001	1,2%	0,0%	11,6%	4,4%	15,6%	7,6%	5,1%
2002	-1,5%	8,3%	11,7%	5,5%	13,2%	5,0%	4,3%
2003	0,2%	0,0%	5,4%	3,1%	9,6%	0,7%	2,7%
2004	-1,9%	23,1%	3,3%	5,8%	9,2%	1,0%	2,8%
2005	-0,8%	37,5%	7,2%	4,9%	7,0%	0,9%	3,3%
2006	-1,5%	40,9%	6,3%	4,4%	8,6%	1,4%	3,1%
2007	-1,0%	9,7%	5,4%	1,3%	4,7%	2,2%	1,7%
2008	-1,8%	29,4%	1,3%	3,0%	4,8%	5,3%	2,0%
2009	-1,5%	13,6%	3,8%	2,9%	4,0%	1,4%	1,9%
2010	-3,3%	12,0%	-0,4%	-0,5%	-3,4%	0,5%	-1,4%
2011	-9,7%	1,8%	-18,1%	-3,6%	-4,9%	-1,7%	-7,3%
2012	-11,3%	0,0%	-8,8%	-3,4%	-3,8%	-0,5%	-5,8%
2013	-7,7%	-1,8%	-9,5%	-5,3%	-5,0%	-2,7%	-6,1%
2014	-5,5%	-3,6%	-8,3%	-4,7%	-8,2%	-2,4%	-5,5%
2015	-5,6%	1,9%	-1,0%	-4,3%	-3,3%	0,7%	-3,4%
2016	-3,4%	1,8%	-3,1%	-1,8%	-3,2%	1,8%	-2,0%
2017	-4,4%	1,8%	-0,5%	-2,5%	-2,4%	-0,2%	-2,3%

La variación anterior es asimétrica, ya que si entre los organismos autónomos, consorcios y fundaciones se ha producido una reducción de un 38,7% desde 2009 en el número de entidades, en las entidades públicas empresariales ha aumentado un 14,0% en ese periodo.

En términos globales, en 2011 se produce la mayor reducción porcentual respecto al ejercicio anterior (-7,3%) del conjunto de entes locales no principales. En los tres últimos años se observa una ralentización en la disminución del número de entes. Aun así, el descenso acumulado en el número de entidades durante estos últimos años es palpable, situándose en niveles similares a los que había hace 20 años.



Tasas de variación respecto al año anterior. 1997-2017





La siguiente tabla muestra los movimientos registrados en el sector público local, observándose, que la disminución de este sector público no solo se debe a la supresión de entes del mismo sino también a la movilización de éstos hacia otros sectores institucionales, ya sean el autonómico, el estatal o el privado.

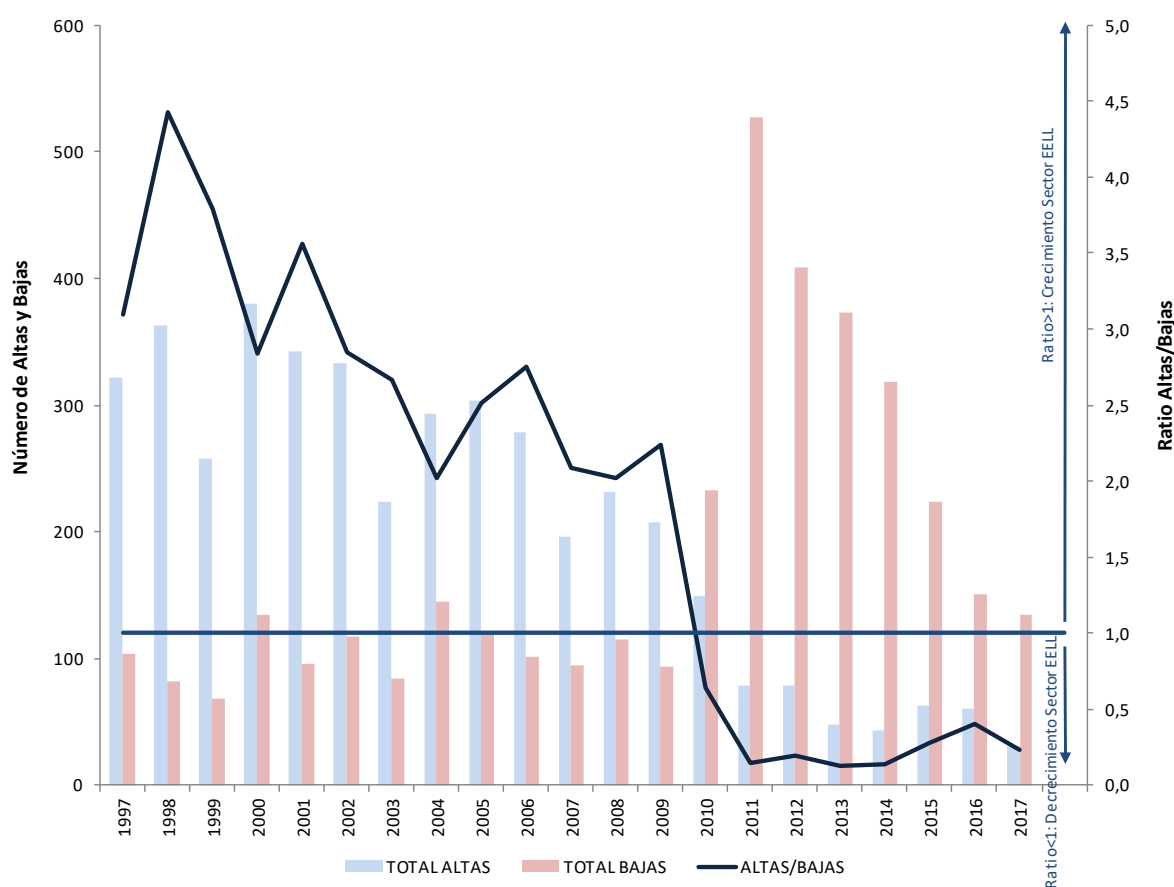
	Alta nueva en el sector público local (A1)	Pertenecían a otros sectores públicos o privados y ahora pertenecen al sector público local (A2)	TOTAL ALTAS (A1+A2)	Baja en el sector público local (B1)	Pertenecían al sector público local y ahora pertenecen a otros sectores públicos o privados (B2)	TOTAL BAJAS (B1+B2)	TOTAL ENTIDADES ACTIVAS SECTOR PÚBLICO LOCAL (1)
1996							3.843
1997	322	0	322	104	0	104	4.061
1998	363	0	363	82	0	82	4.342
1999	258	0	258	68	0	68	4.532
2000	379	1	380	132	2	134	4.778
2001	342	0	342	95	1	96	5.024
2002	333	0	333	117	0	117	5.240
2003	224	0	224	84	0	84	5.380
2004	292	1	293	145	0	145	5.528
2005	304	0	304	121	0	121	5.711
2006	278	0	278	101	0	101	5.888
2007	196	0	196	76	18	94	5.990
2008	232	0	232	106	9	115	6.107
2009	208	0	208	91	2	93	6.222
2010	149	0	149	134	99	233	6.138
2011	72	6	78	244	283	527	5.689
2012	68	11	79	338	71	409	5.359
2013	46	2	48	247	126	373	5.034
2014	34	9	43	205	113	318	4.759
2015	30	32	62	186	37	223	4.598
2016	45	15	60	128	22	150	4.508
2017	21	10	31	113	21	134	4.405

(1) El número de unidades activas consideradas en cada ejercicio sería: $Entidades_{ejercicio\ n} = Entidades_{ejercicio\ n-1} + Altas_{ejercicio\ n} - Bajas_{ejercicio\ n}$

Así, en los últimos cinco años, el número de entes que fueron baja en el sector local se situó en 1.198, de los cuales más de una cuarta parte (319 entes) realmente no desaparecieron, sino que modificaron su sectorización, bien como ente público autonómico o estatal, bien como ente privado. Por otro lado, en el mismo periodo las altas ascendieron a 244, de las cuales 68 provenían de otros sectores institucionales que se integraron en el sector local.



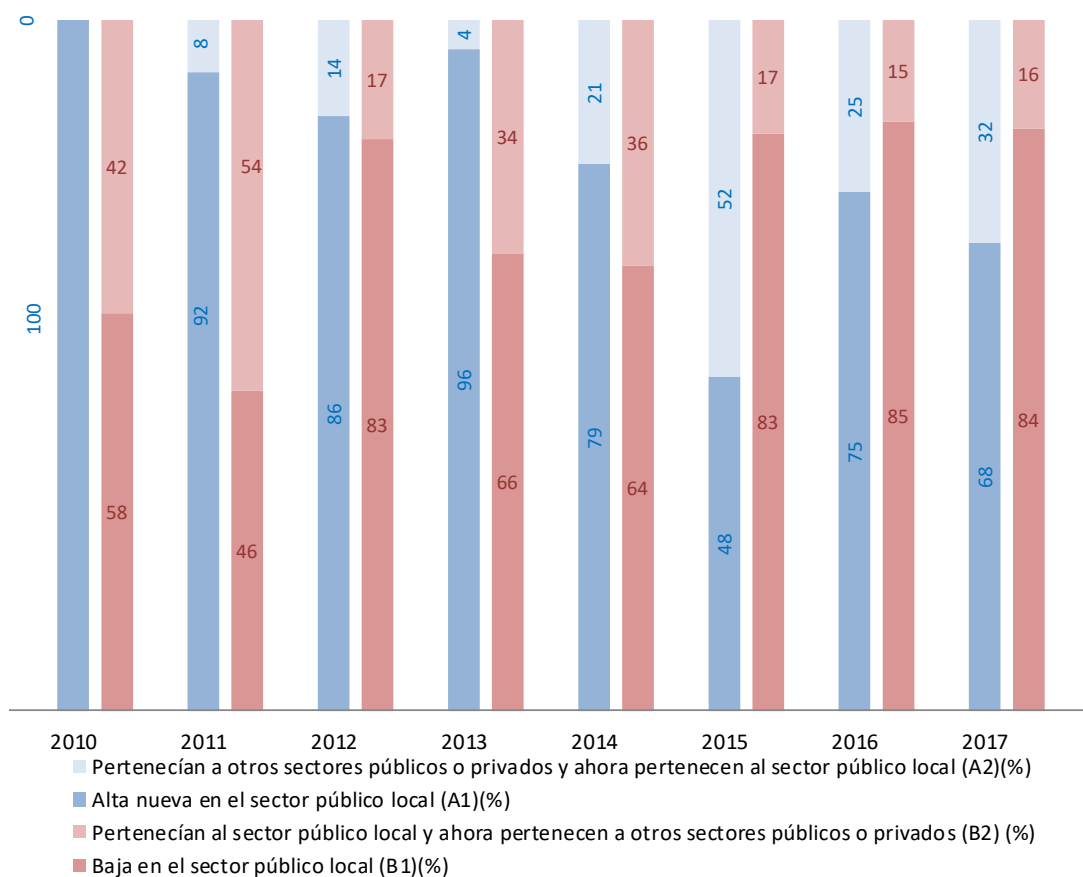
En el siguiente gráfico se muestra la ratio de altas/bajas, apreciándose una merma del tamaño del Sector Público Local desde el año 2010 (ratio menor que 1). Además, si en los últimos años este descenso del tamaño del Sector parecía menos acusado, en 2017 se rompe esta tendencia aumentando el número de bajas por cada alta nueva. Así en 2016 hubo 2,5 bajas por cada alta, mientras que en 2017 esta proporción aumenta a 4,3 baja por cada alta.



En la tabla y gráfico siguientes se muestra la evolución del origen de las altas y de las bajas producidas, según sean éstas debidas a una creación (o supresión) del ente o por una modificación en la sectorización.



	Alta nueva en el sector público local (A1)(%)	Pertenecían a otros sectores públicos o privados y ahora pertenecen al sector público local (A2)(%)	TOTAL ALTAS (A1+A2) (%)	Baja en el sector público local (B1)(%)	Pertenecían al sector público local y ahora pertenecen a otros sectores públicos o privados (B2) (%)	TOTAL BAJAS (B1+B2)(%)
2010	100,0	0,0	100	57,5	42,5	100
2011	92,3	7,7	100	46,3	53,7	100
2012	86,1	13,9	100	82,6	17,4	100
2013	95,8	4,2	100	66,2	33,8	100
2014	79,1	20,9	100	64,5	35,5	100
2015	48,4	51,6	100	83,4	16,6	100
2016	75,0	25,0	100	85,3	14,7	100
2017	67,7	32,3	100	84,3	15,7	100





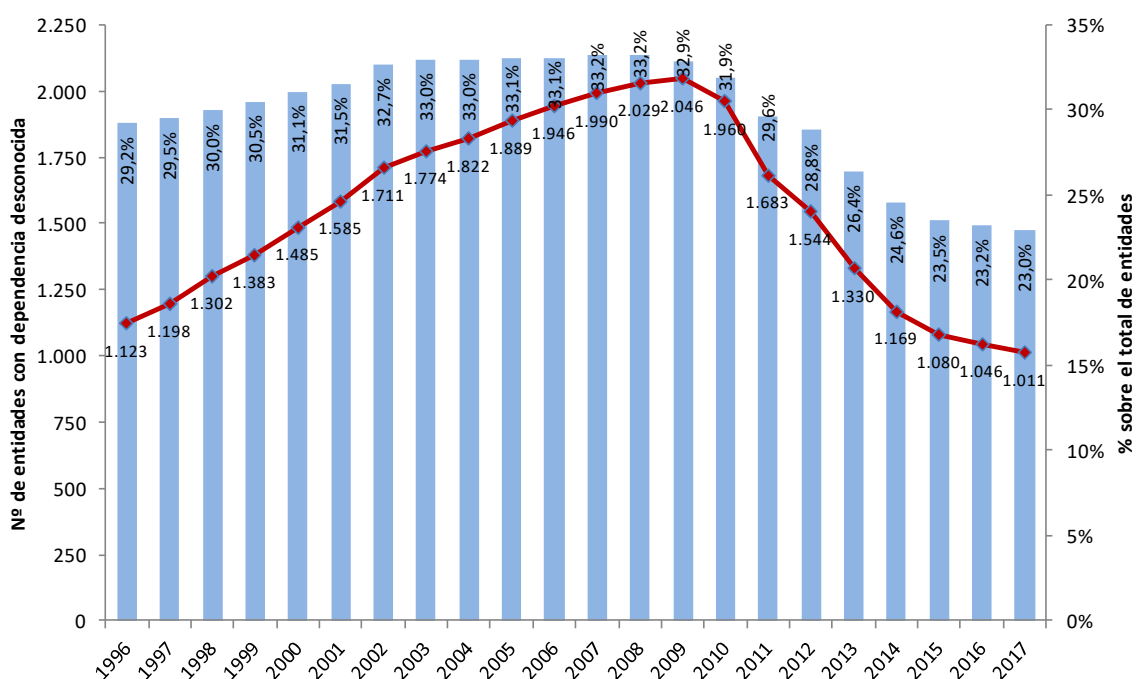
Se observa una evolución dispar entre las altas y las bajas. Mientras que en 2010 todos los entes que se incorporaban al Sector Público Local eran resultado de una nueva creación, en 2017 este motivo supone el 67,7% siendo el resto de altas entidades ya existentes que provienen de otros sectores institucionales. En cambio, entre las bajas aumenta el peso de las que tienen su origen en la supresión del ente frente a las que cambian de sectorización (del 57,5% en 2010 al 84,3% en 2017).

Por último, se ofrecen los datos de la evolución del número de entidades participadas de las que no se conoce el ente local principal del que dependen, así como el porcentaje que supone sobre el total de entes dependientes del Sector Público Local. En el año 2017 se encontraban en esta circunstancia 23 de cada 100 entidades dependientes.

Se observa el continuo descenso en los últimos años de las entidades con dependencia no asignada, habiéndose reducido a menos de la mitad de las que había en 2009.

Entidades de las que se desconoce el Ente Principal del que dependen

(Nº de entidades y % sobre el total entidades dependientes)





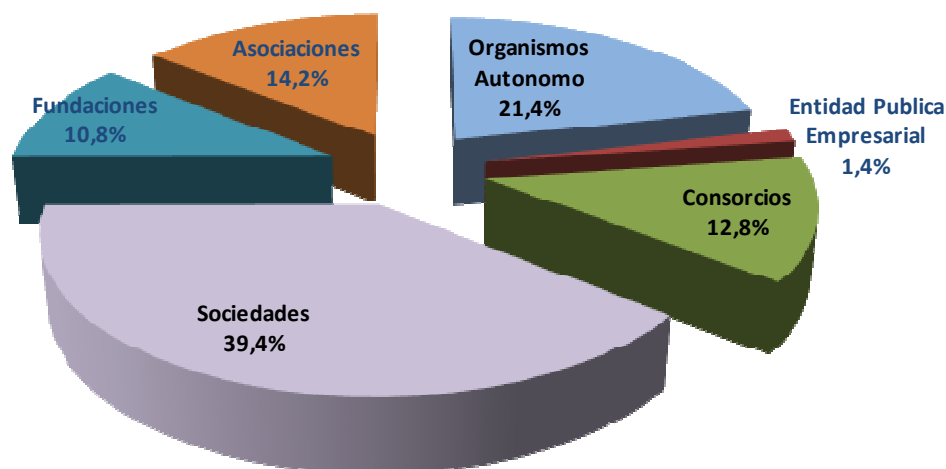
B) Situación actual (a 30 de septiembre de 2018):

El detalle del sector público local a finales del tercer trimestre de 2018, teniendo en cuenta tanto entidades principales como dependientes, se muestra en la siguiente tabla:

Ejercicio 2018 (a 30 de septiembre de 2018)	Municipi- pic		Diputa- ciones/ consejos/ cabildos		Entidad Ámbito Inferior Mun. (EATIM)		Agrupa- ción Municipi- pic		Manco- munida- des		Comar- cas		Áreas Metrop.		Total con dependen- cia conocida		Total sin dependen- cia conocida		TOTAL	
		%		%		%		%		%		%		%		%		%		%
Entidades principales (a)	8.124	75,0	51	9,6	3.700	99,8	76	98,7	952	94,4	82	48,5	3	20,0	12.988	79,5	0	0,0	12.988	74,9
Entes dependientes: (b)	2.713	25,0	481	90,4	6	0,2	1	1,3	56	5,6	87	51,5	12	80,0	3.356	20,5	1.007	100,0	4.363	25,1
Organismos Autónomos	801	7,4	103	19,4	1	0,0	0	0,0	13	1,3	16	9,5	1	6,7	935	5,7	0	0,0	935	5,4
Entidad Pública Empresarial	47	0,4	10	1,9	0	0,0	0	0,0	0	0,0	1	0,6	1	6,7	59	0,4	0	0,0	59	0,3
Consortios	225	2,1	159	29,9	0	0,0	0	0,0	10	1,0	42	24,9	4	26,7	440	2,7	120	11,9	560	3,2
Sociedades	1.335	12,3	139	26,1	3	0,1	1	1,3	28	2,8	22	13,0	6	40,0	1.534	9,4	185	18,4	1.719	9,9
Fundaciones	264	2,4	55	10,3	1	0,0	0	0,0	5	0,5	4	2,4	0	0,0	329	2,0	144	14,3	473	2,7
Asociaciones	41	0,4	15	2,8	1	0,0	0	0,0	0	0,0	2	1,2	0	0,0	59	0,4	558	55,4	617	3,6
TOTAL ENTIDADES (a+b)	10.837	100,0	532	100,0	3.706	100,0	77	100,0	1.008	100,0	169	100,0	15	100,0	16.344	100,0	1.007	100,0	17.351	100,0

Del análisis de la tipología de los entes que integran el sector público local, se desprende que 6 de cada 10 entes son sociedades y organismos autónomos, siendo las primeras un 39,4% del total y los segundos un 21,4%; y el resto lo constituyen asociaciones (14,2%), consorcios (12,8%), fundaciones (10,8%) y una parte residual de entidades públicas empresariales (1,4%).

Estructura del sector público local
(30 de septiembre 2018)





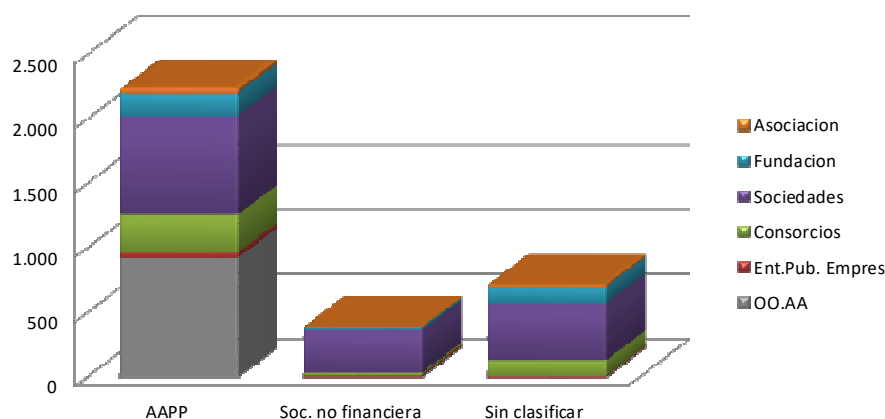
Las Diputaciones Provinciales, que representan el 0,4% de las entidades principales, tienen 481 entidades dependientes, lo que supone un 11,0% del total, y consolida el elevado número de entes de su sector público en términos relativos.

Se muestra a continuación detalle sobre la clasificación sectorial en términos SEC2010 de los entes de los que se conoce la dependencia respecto a alguna Entidad Principal del Sector Local a 30 de septiembre de 2018:

	Tipo de Entidad dependiente						Total General
	Organismos Autónomos	Entidad Pública Empresarial	Consortios	Sociedades	Fundaciones	Asociaciones	
TOTAL	935	59	560	1.719	473	617	4.363
- Conocida dependencia	935	59	440	1.534	329	59	3.356
<i>Sectorización SEC2010:</i>							
AAPP	927	38	297	765	177	38	2.242
Soc. no financiera	5	13	21	327	22	3	391
Sin clasificar IGAE	3	8	122	442	130	18	723
- Sin conocer dependencia	0	0	120	185	144	558	1.007
% sin conocer dependencia	0,0%	0,0%	21,4%	10,8%	30,4%	90,4%	23,1%

Desde un punto de vista institucional, y con criterios de contabilidad nacional, de las 3.356 entidades con dependencia conocida, se ha sectorizado a 2.633, la gran mayoría, dentro del sector S.13 Administraciones Públicas. Los Organismos Autónomos se encuentran en su práctica totalidad en este caso. No obstante, aún existen 723 entidades pendientes de ser clasificadas, Sociedades en su mayoría.

Clasificación por sectores institucionales (SEC2010)
Entidades con dependencia conocida.
Situación a 30 de septiembre de 2018

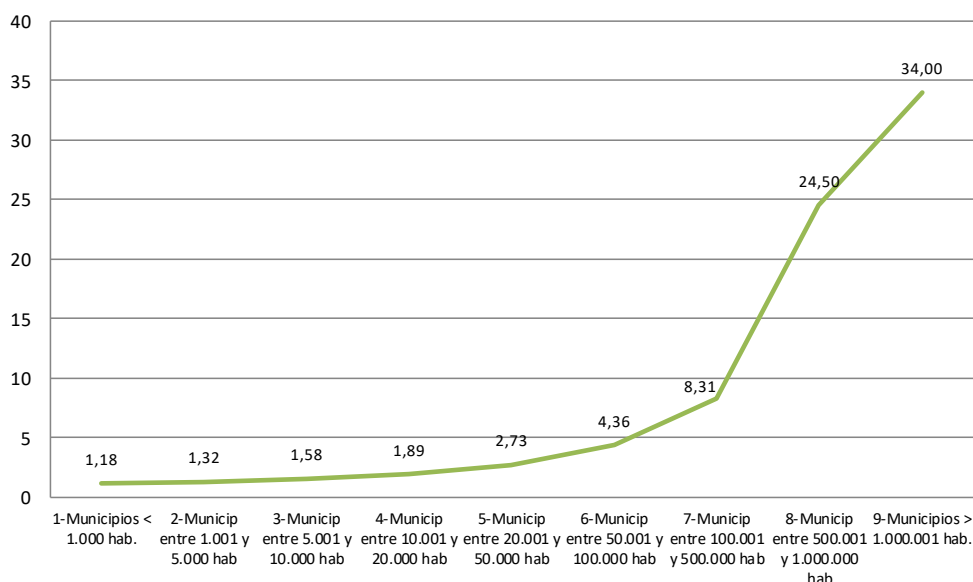




En cuanto a los entes de los que se desconoce su dependencia (aunque se presupone del sector local), su número alcanza los 1.007, un 23,1% del total de entes no principales. Esta situación afecta especialmente a las asociaciones (90,4%) y en mucha menor medida a las fundaciones (30,4%).

Por último, si se analiza el sector público local por el tamaño de población de la entidad principal, se observa una relación directa entre la dimensión del sector público y el número de habitantes del municipio.

Nº medio de entes dependientes por municipio con algún ente
30 de septiembre de 2018



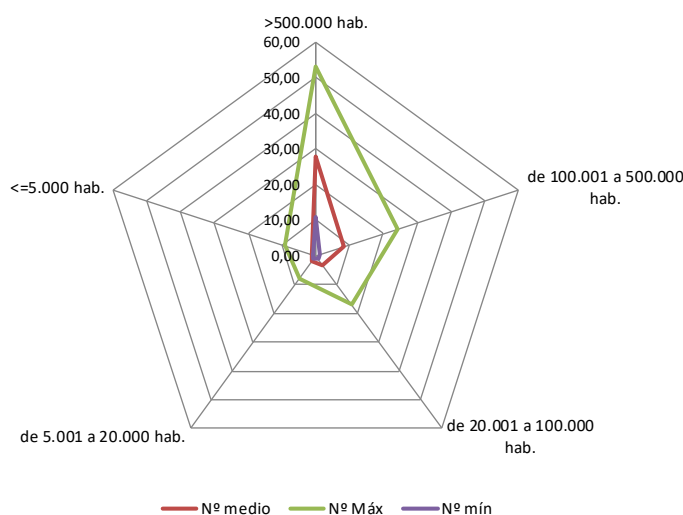
Entre los municipios con algún ente dependiente, el número medio de éstos se sitúa en 2,36 entes (mismo número que el año anterior) y dentro de las Diputaciones, Consejos y Cabildos insulares la cifra media asciende a 9,43 (9,59 en 2017).

No obstante, contrasta la diferencia existente analizando los resultados por estratos de población de los ayuntamientos. Entre los 6 municipios con más de 500.000 habitantes hay, de media, 27,67 entes dependientes por ayuntamiento, mientras que entre los de menos de 5.000 el número medio se sitúa en 1,27 por municipio.



Barcelona, Sevilla y Reus son los ayuntamientos con más entidades dependientes, con 53, 47 y 24 respectivamente. Entre las Diputaciones, Cabildos y Consejos insulares, los que cuentan con más entes dependientes con el Cabildo Insular de Tenerife con 42 y la Diputación Foral de Vizcaya con 34, mientras que de las Diputaciones Provinciales de A Coruña y de Soria tan sólo depende una entidad.

Número máximo, medio y mínimo de entidades dependientes por estrato de población (a 30 septiembre de 2018)



ADENDA SOBRE AHORROS

Desde el año 2013 hasta el año 2017 se han suprimido un total de 879 entidades.

De dichos entes suprimidos, se dispone de información de 605 entes en los ejercicios 2012 a 2017. De estas entidades, 288 tuvieron resultados negativos en el ejercicio anterior al de la supresión. El importe total de estos resultados negativos es de 62,9 millones de euros.

Sin embargo, si nos centramos en el gasto de explotación y en el gasto no financiero en el que incurrían las entidades dependientes suprimidas, este se elevó a 685,0 millones de euros. Las entidades locales dejarán de tener gasto por esta cuantía.

31 de octubre de 2018