



MINISTERIO
DE HACIENDA

SECRETARÍA DE ESTADO
DE HACIENDA

SECRETARÍA GENERAL
DE FINANCIACIÓN
AUTONÓMICA Y LOCAL

Entidades que integran el sector público local

Situación a 31 de marzo de 2019



A) Evolución del sector público local (período 1996-2018):

Desde el año 1996, primero de referencia del presente estudio, hasta 2009 se ha producido un incremento progresivo de este sector; modificando esta tendencia a partir de 2010. En concreto, ha disminuido el número de entes en el periodo 2009-2018 un -30,5%, situándose en este último año, en cuanto a su número, en niveles análogos a los de 1998. No obstante, en los cuatro últimos años se observa una ralentización en la disminución del tamaño del sector local.

La evolución de la estructura del sector público local se recoge en el Cuadro 1. En esta información se consideran todos los entes participados por las entidades locales y de los que se presume su dependencia, aunque de algunos de ellos no se conozca con certeza dicha vinculación (a 31 de diciembre de 2018, 991 entidades participadas).

Cuadro 1. Evolución anual desde 1996 del número de entes integrantes del sector público local, por entidades dependientes

Número de entidades no principales							
Años	Organismos Autónomos	Entidad Pública Empresarial	Consortios	Sociedades	Fundaciones	Asociaciones	Total general
1996	1.677	10	393	1.182	169	413	3.844
1997	1.722	11	435	1.260	199	436	4.063
1998	1.768	11	491	1.380	244	450	4.344
1999	1.778	11	524	1.472	289	460	4.534
2000	1.776	12	561	1.600	328	504	4.781
2001	1.797	12	626	1.673	379	542	5.029
2002	1.770	13	699	1.765	429	568	5.244
2003	1.773	13	736	1.819	471	572	5.384
2004	1.739	16	759	1.925	515	578	5.532
2005	1.725	22	814	2.020	550	583	5.714
2006	1.699	31	865	2.108	597	591	5.891
2007	1.682	34	912	2.136	626	605	5.995
2008	1.651	44	924	2.200	657	637	6.113
2009	1.626	50	959	2.265	684	646	6.230
2010	1.572	56	967	2.253	661	649	6.158
2011	1.419	57	794	2.172	629	638	5.709
2012	1.258	57	724	2.098	606	635	5.378
2013	1.161	56	655	1.986	575	619	5.052
2014	1.097	54	603	1.893	527	604	4.778



Número de entidades no principales							
Años	Organismos Autónomos	Entidad Pública Empresarial	Consorcios	Sociedades	Fundaciones	Asociaciones	Total general
2015	1.036	55	595	1.812	511	608	4.617
2016	1.002	56	575	1.780	495	619	4.527
2017	956	57	572	1.730	483	618	4.416
2018	915	58	563	1.699	477	619	4.331

A continuación, se presenta la tasa de variación porcentual respecto al año anterior, analizada por su tipología, durante los últimos 22 años:

Cuadro 2. Tasa de variación anual desde 1997 del número de entes integrantes del sector público local, por entidades dependientes

Tasa de variación respecto al año anterior							
Años	Organismos Autónomos	Entidad Pública Empresarial	Consorcios	Sociedades	Fundación	Asociación	Total General
1997	2,7%	10,0%	10,7%	6,6%	17,8%	5,6%	5,7%
1998	2,7%	0,0%	12,9%	9,5%	22,6%	3,2%	6,9%
1999	0,6%	0,0%	6,7%	6,7%	18,4%	2,2%	4,4%
2000	-0,1%	9,1%	7,1%	8,7%	13,5%	9,6%	5,4%
2001	1,2%	0,0%	11,6%	4,6%	15,5%	7,5%	5,2%
2002	-1,5%	8,3%	11,7%	5,5%	13,2%	4,8%	4,3%
2003	0,2%	0,0%	5,3%	3,1%	9,8%	0,7%	2,7%
2004	-1,9%	23,1%	3,1%	5,8%	9,3%	1,0%	2,7%
2005	-0,8%	37,5%	7,2%	4,9%	6,8%	0,9%	3,3%
2006	-1,5%	40,9%	6,3%	4,4%	8,5%	1,4%	3,1%
2007	-1,0%	9,7%	5,4%	1,3%	4,9%	2,4%	1,8%
2008	-1,8%	29,4%	1,3%	3,0%	5,0%	5,3%	2,0%
2009	-1,5%	13,6%	3,8%	3,0%	4,1%	1,4%	1,9%
2010	-3,3%	12,0%	0,8%	-0,5%	-3,4%	0,5%	-1,2%
2011	-9,7%	1,8%	-17,9%	-3,6%	-4,8%	-1,7%	-7,3%
2012	-11,3%	0,0%	-8,8%	-3,4%	-3,7%	-0,5%	-5,8%
2013	-7,7%	-1,8%	-9,5%	-5,3%	-5,1%	-2,5%	-6,1%
2014	-5,5%	-3,6%	-7,9%	-4,7%	-8,3%	-2,4%	-5,4%
2015	-5,6%	1,9%	-1,3%	-4,3%	-3,0%	0,7%	-3,4%
2016	-3,3%	1,8%	-3,4%	-1,8%	-3,1%	1,8%	-1,9%
2017	-4,6%	1,8%	-0,5%	-2,8%	-2,4%	-0,2%	-2,5%
2018	-4,3%	1,8%	-1,6%	-1,8%	-1,2%	0,2%	-1,9%

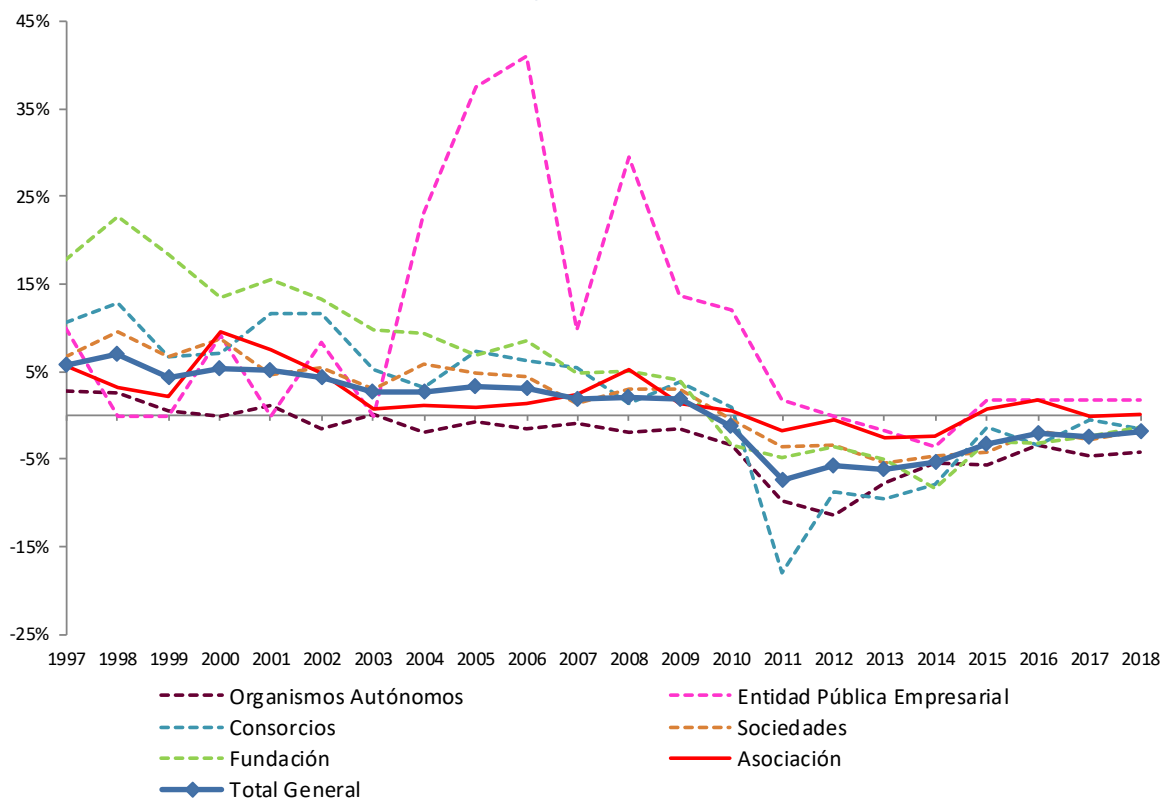


La variación anterior es asimétrica, ya que si entre los organismos autónomos, consorcios y fundaciones se ha producido una reducción de un 40,2% desde 2009 en el número de entidades, en las entidades públicas empresariales ha aumentado un 16,0% en ese periodo.

En términos globales, en 2011 se produce la mayor reducción porcentual respecto al ejercicio anterior (-7,3%) del conjunto de entes locales no principales. En los tres últimos años se observa una ralentización en la disminución del número de entes. Aun así, el descenso acumulado en el número de entidades durante estos últimos años es palpable, situándose en niveles similares a los que había hace 21 años.

Gráfico 1 Tasa de variación anual desde 1997 de cada tipo de entidad dependiente integrante del sector público local

Tasas de variación respecto al año anterior. 1997-2018





La siguiente tabla muestra los movimientos registrados en el sector público local, observándose, que la disminución de este sector público no solo se debe a la supresión de entes del mismo sino también a la movilización de éstos hacia otros sectores institucionales, ya sean el autonómico, el estatal o el privado.

Cuadro 3. Movimientos producidos a partir de 1997 en el número de entes del sector público local

	Alta nueva en el sector público local (A1)	Pertenecían a otros sectores públicos o privados y ahora pertenecen al sector público local (A2)	TOTAL ALTAS (A1+A2)	Baja en el sector público local (B1)	Pertenecían al sector público local y ahora pertenecen a otros sectores públicos o privados (B2)	TOTAL BAJAS (B1+B2)	TOTAL ENTIDADES ACTIVAS SECTOR PÚBLICO LOCAL (1)
1996							3.844
1997	323	0	323	104	0	104	4.063
1998	363	0	363	82	0	82	4.344
1999	258	0	258	68	0	68	4.534
2000	380	1	381	132	2	134	4.781
2001	344	0	344	95	1	96	5.029
2002	332	0	332	117	0	117	5.244
2003	224	0	224	84	0	84	5.384
2004	292	1	293	145	0	145	5.532
2005	303	0	303	121	0	121	5.714
2006	278	0	278	101	0	101	5.891
2007	198	0	198	76	18	94	5.995
2008	233	0	233	106	9	115	6.113
2009	210	0	210	91	2	93	6.230
2010	161	0	161	134	99	233	6.158
2011	72	6	78	244	283	527	5.709
2012	68	11	79	339	71	410	5.378
2013	46	2	48	249	125	374	5.052
2014	35	9	44	205	113	318	4.778
2015	32	32	64	188	37	225	4.617
2016	47	15	62	130	22	152	4.527
2017	22	11	33	123	21	144	4.416
2018	11	6	17	93	9	102	4.331

(1) El número de unidades activas consideradas en cada ejercicio sería: $Entidades_{ejercicio\ n} = Entidades_{ejercicio\ n-1} + Altas_{ejercicio\ n} - Bajas_{ejercicio\ n}$

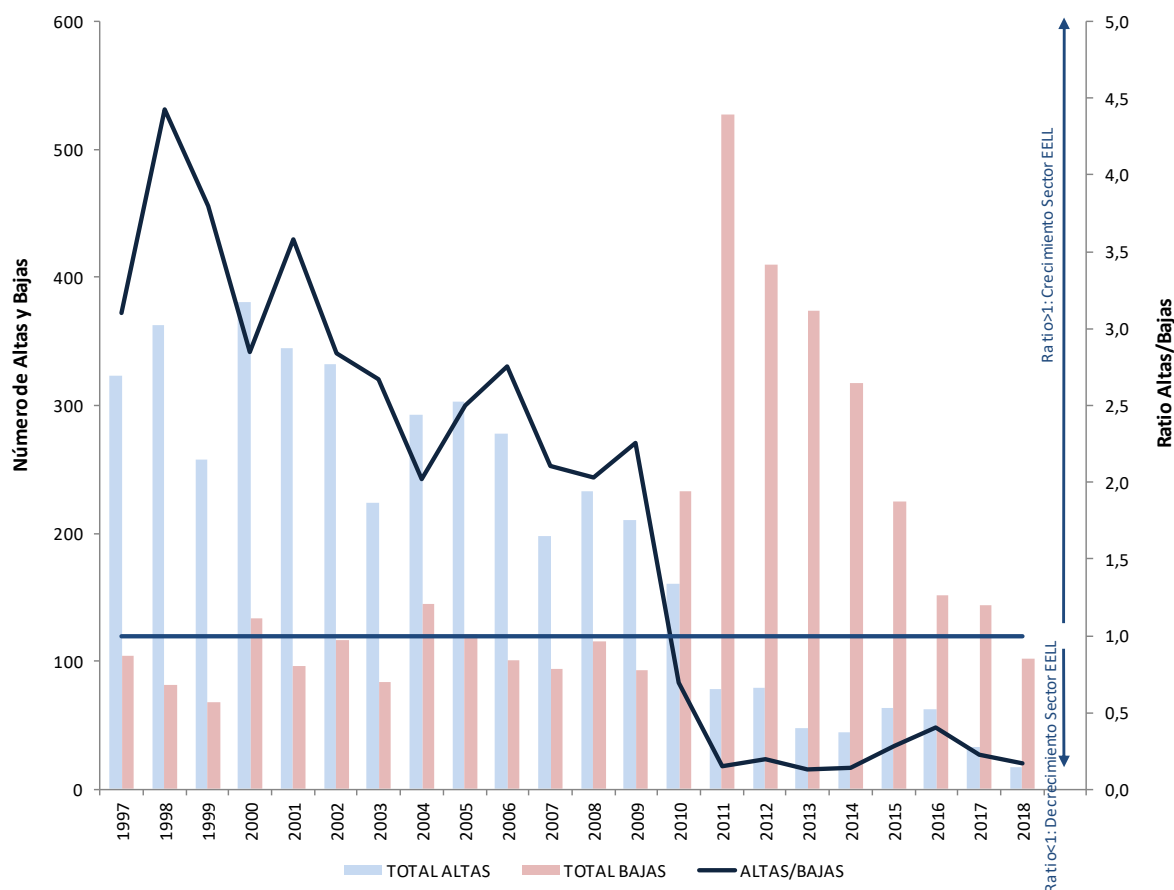
Así, en los últimos cinco años, el número de entes que fueron baja en el sector local se situó en 941, de los cuales casi una cuarta parte (202 entes) realmente no desaparecieron, sino que modificaron su sectorización, bien como ente público autonómico o estatal, bien como ente privado. Por otro lado, en el mismo periodo



las altas ascendieron a 220, de las cuales 73 provenían de otros sectores institucionales que se integraron en el sector local.

En el siguiente Gráfico 2 se muestra la ratio de altas/bajas, apreciándose una merma del tamaño del sector público local desde el año 2010 (ratio menor que 1). Además, si bien en los últimos años el número de bajas ha disminuido considerablemente, éste sigue siendo mayor que las altas por lo que el tamaño del sector sigue descendiendo, pero de manera menos acusada. Así en 2011 hubo 6,8 bajas por cada alta, mientras que en 2018 esta proporción se reduce a 6 bajas por cada alta.

Gráfico 2. Altas y bajas producidas desde 1997 en el número de entes del sector público local





En el siguiente Cuadro 4 se muestra la evolución del origen de las altas y de las bajas producidas, según sean éstas debidas a una creación (o supresión) del ente o por una modificación en la sectorización.

Cuadro 4. Origen de los movimientos producidos desde 1997 en el sector público local

	Alta nueva en el sector público local (A1)(%)	Pertenecían a otros sectores públicos o privados y ahora pertenecen al sector público local (A2)(%)	TOTAL ALTAS (A1+A2) (%)	Baja en el sector público local (B1)(%)	Pertenecían al sector público local y ahora pertenecen a otros sectores públicos o privados (B2) (%)	TOTAL BAJAS (B1+B2)(%)
2010	100,0	0,0	100	57,5	42,5	100
2011	92,3	7,7	100	46,3	53,7	100
2012	86,1	13,9	100	82,7	17,3	100
2013	95,8	4,2	100	66,6	33,4	100
2014	79,5	20,5	100	64,5	35,5	100
2015	50,0	50,0	100	83,6	16,4	100
2016	75,8	24,2	100	85,5	14,5	100
2017	66,7	33,3	100	85,4	14,6	100
2018	64,7	35,3	100	91,2	8,8	100

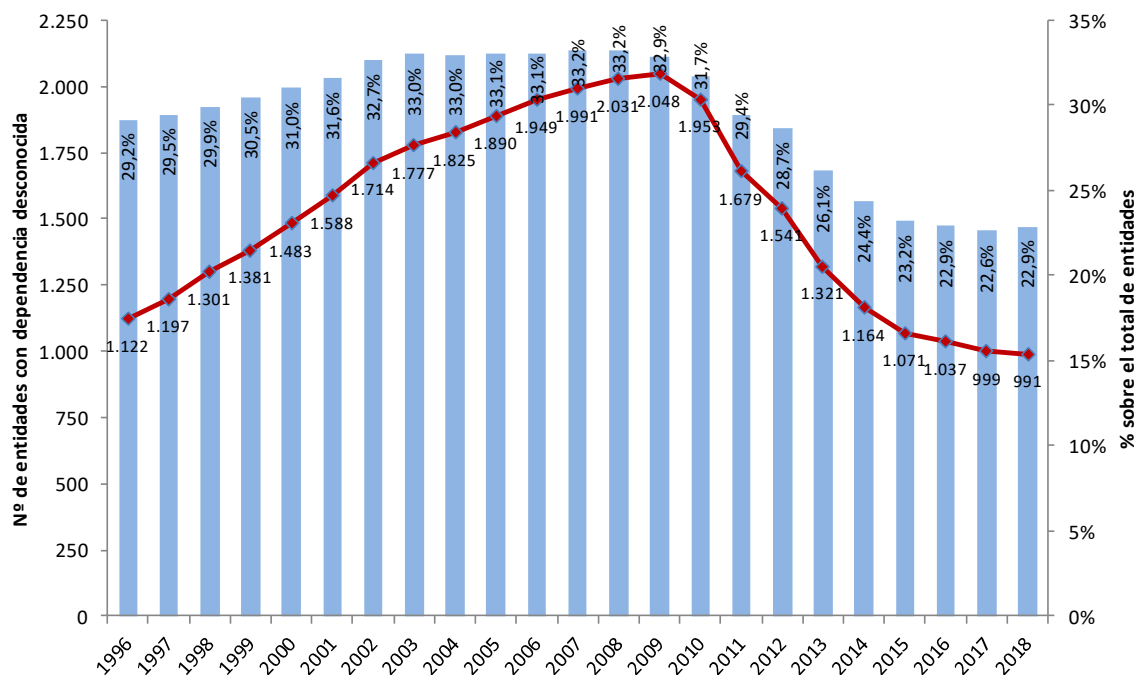
Se observa una evolución dispar entre las altas y las bajas. Mientras que en 2010 todos los entes que se incorporaban al sector público local eran resultado de una nueva creación, en 2018 este motivo supone el 64,7% siendo el resto de altas entidades ya existentes que provienen de otros sectores institucionales. En cambio, entre las bajas aumenta el peso de las que tienen su origen en la supresión del ente frente a las que cambian de sectorización (del 57,5% en 2010 al 91,2% en 2018).

Por último, se ofrecen los datos de la evolución del número de entidades participadas de las que no se conoce el ente local principal del que dependen, así como el porcentaje que supone sobre el total de entes dependientes del sector público local. En el año 2018 se encontraban en esta circunstancia 23 de cada 100 entidades dependientes.

Se observa el continuo descenso en los últimos años de las entidades con dependencia no asignada, habiéndose reducido a menos de la mitad de las que había en 2009.



Gráfico 3. Evolución desde 1996 del número de entidades sin asignación de dependencia
Entidades de las que se desconoce el Ente Principal del que dependen
(Nº de entidades y % sobre el total entidades dependientes)





B) Situación actual (a 31 de marzo de 2019):

El detalle del sector público local a finales del primer trimestre de 2019, teniendo en cuenta tanto entidades principales como dependientes, se muestra en la siguiente tabla:

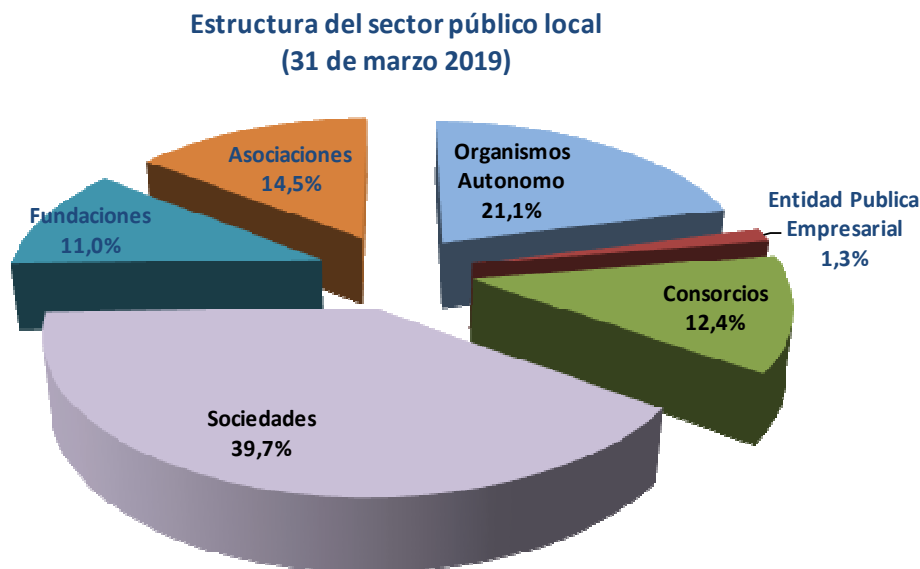
Cuadro 5. Composición, incluyendo las entidades principales y las dependientes, del sector público local a 31 de marzo de 2019

Ejercicio 2019 (a 31 de marzo de 2019)	Municipio	%	Diputa- ciones/ consejos / cabildos	%	Entidad Ámbito Inferior Mun. (EATIM)	%	Agrupación Municipios	%	Manco- munida- des	%	Comar- cas	%	Áreas Metrop .	%	Total con dependencia conocida	%	Total sin dependenci- conocida	%	TOTAL	%
Entidades principales (a)	8.131	75,4	51	9,6	3.690	99,8	76	98,7	951	94,7	82	48,8	3	20,0	12.984	79,7	0	0,0	12.984	75,2
Entes dependientes: (b)	2.659	24,6	480	90,4	6	0,2	1	1,3	53	5,3	86	51,2	12	80,0	3.297	20,3	975	100,0	4.272	24,8
Organismos Autónomos	769	7,1	102	19,2	1	0,0	0	0,0	11	1,1	16	9,5	1	6,7	900	5,5	0	0,0	900	5,2
Entidad Pública Empresarial	45	0,4	10	1,9	0	0,0	0	0,0	0	0,0	1	0,6	1	6,7	57	0,4	0	0,0	57	0,3
Consortios	225	2,1	155	29,2	0	0,0	0	0,0	9	0,9	42	25,0	4	26,7	435	2,7	93	9,5	528	3,1
Sociedades	1.313	12,2	139	26,2	3	0,1	1	1,3	28	2,8	22	13,1	6	40,0	1.512	9,3	186	19,1	1.698	9,8
Fundaciones	263	2,4	60	11,3	1	0,0	0	0,0	5	0,5	3	1,8	0	0,0	332	2,0	138	14,2	470	2,7
Asociaciones	44	0,4	14	2,6	1	0,0	0	0,0	0	0,0	2	1,2	0	0,0	61	0,4	558	57,2	619	3,6
TOTAL ENTIDADES (a+b)	10.790	100,0	531	100,0	3.696	100,0	77	100,0	1.004	100,0	168	100,0	15	100,0	16.281	100,0	975	100,0	17.256	100,0

Del análisis de la tipología de los entes que integran el sector público local, se desprende que 6 de cada 10 entes son sociedades y organismos autónomos, siendo las primeras un 39,7% del total y los segundos un 21,1%; y el resto lo constituyen asociaciones (14,5%), consorcios (12,4%), fundaciones (11,0%) y una parte residual de entidades públicas empresariales (1,3%).



Gráfico 4. Estructura por tipo de entidad dependiente del sector público local a 31 de marzo de 2019



Las Diputaciones Provinciales, que representan el 0,4% de las entidades principales, tienen 480 entidades dependientes, lo que supone un 11,2% del total, y consolida el elevado número de entes de su sector público en términos relativos.

Se muestra a continuación detalle sobre la clasificación sectorial en términos SEC2010 de los entes de los que se conoce la dependencia respecto a alguna entidad principal del sector local a 31 de marzo de 2019:

Cuadro 6. Clasificación sectorial de las entidades dependientes a 31 de marzo de 2019, incluyendo las entidades sin dependencia asignada

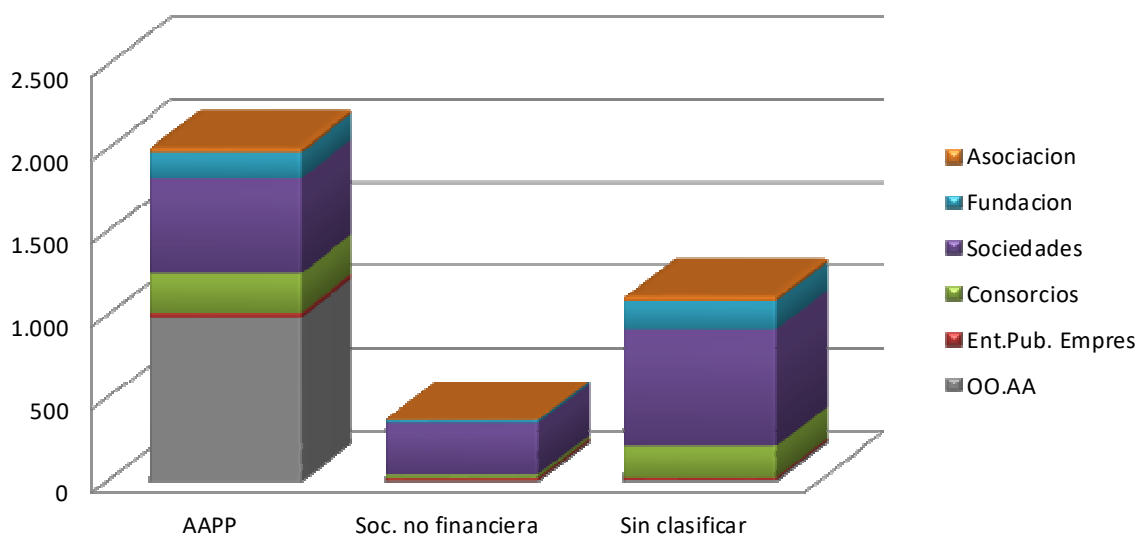
	Tipo de Entidad dependiente						Total General
	Organismos Autónomos	Entidad Pública Empresarial	Consorcios	Sociedades	Fundaciones	Asociaciones	
TOTAL	900	57	528	1.698	470	619	4.272
- Conocida dependencia	900	57	435	1.512	332	61	3.297
Sectorización SEC2010:							
AAPP	893	36	298	780	190	39	2.236
Soc. no financiera	4	13	20	325	21	3	386
Sin clasificar IGAE	3	8	117	407	121	19	675
- Sin conocer dependencia	0	0	93	186	138	558	975
% sin conocer dependencia	0,0%	0,0%	17,6%	11,0%	29,4%	90,1%	22,8%



Desde un punto de vista institucional, y con criterios de contabilidad nacional, de las 3.297 entidades con dependencia conocida, se ha sectorizado a 2.236, la gran mayoría, dentro del sector S.13 Administraciones Públicas. Los organismos autónomos se encuentran en su práctica totalidad en este caso. No obstante, aún existen 675 entidades pendientes de ser clasificadas, sociedades en su mayoría.

Gráfico 5. Clasificación sectorial de las entidades dependientes a 31 de marzo de 2019, con dependencia asignada

Clasificación por sectores institucionales (SEC2010)
Entidades con dependencia conocida.
Situación a 31 de marzo de 2019



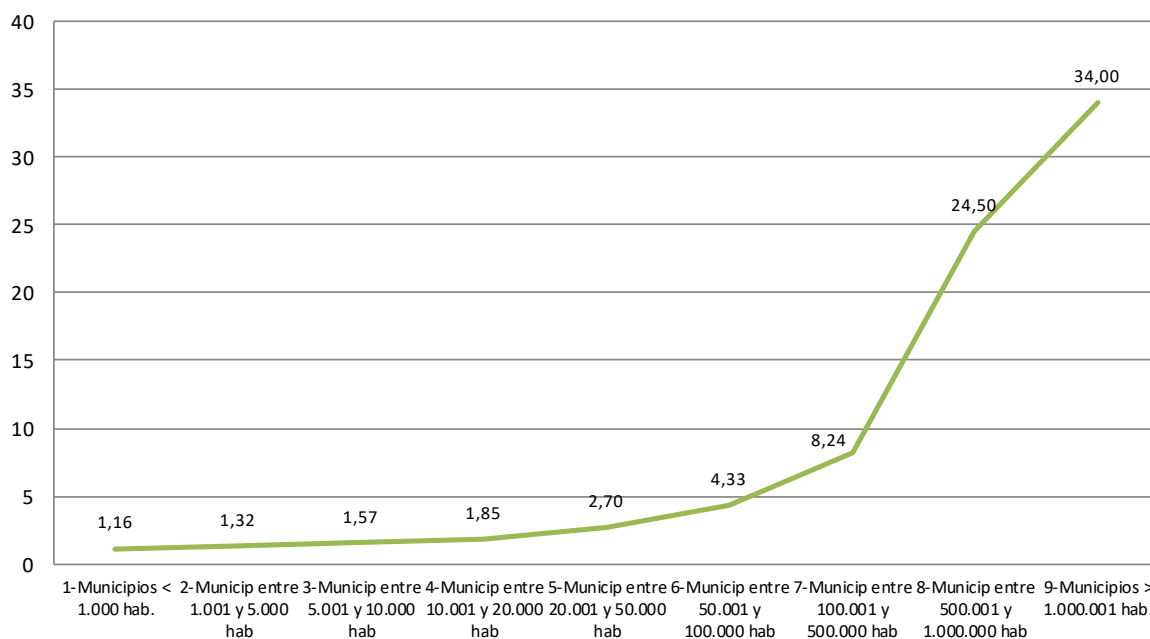
En cuanto a los entes de los que no tienen asignada la dependencia (aunque se presupone del sector local), su número alcanza los 975, lo que supone un 22,8% del total de entes no principales. Esta situación afecta especialmente a las asociaciones (90,1%) y en mucha menor medida a las fundaciones (29,4%).

Por último, si se analiza el sector público local por el tamaño de población de la entidad principal, se observa una relación directa entre la dimensión del sector público y el número de habitantes del municipio.



Gráfico 6. Promedio de entidades dependientes por municipio, según estrato de población

**Nº medio de entes dependientes por municipio con algún ente
31 de marzo de 2019**



Entre los municipios con algún ente dependiente, el número medio de éstos se sitúa en 2,35 entes (2,36 en 2018) y dentro de las Diputaciones, Consejos y Cabildos insulares la cifra media asciende a 9,41 (9,43 en 2018).

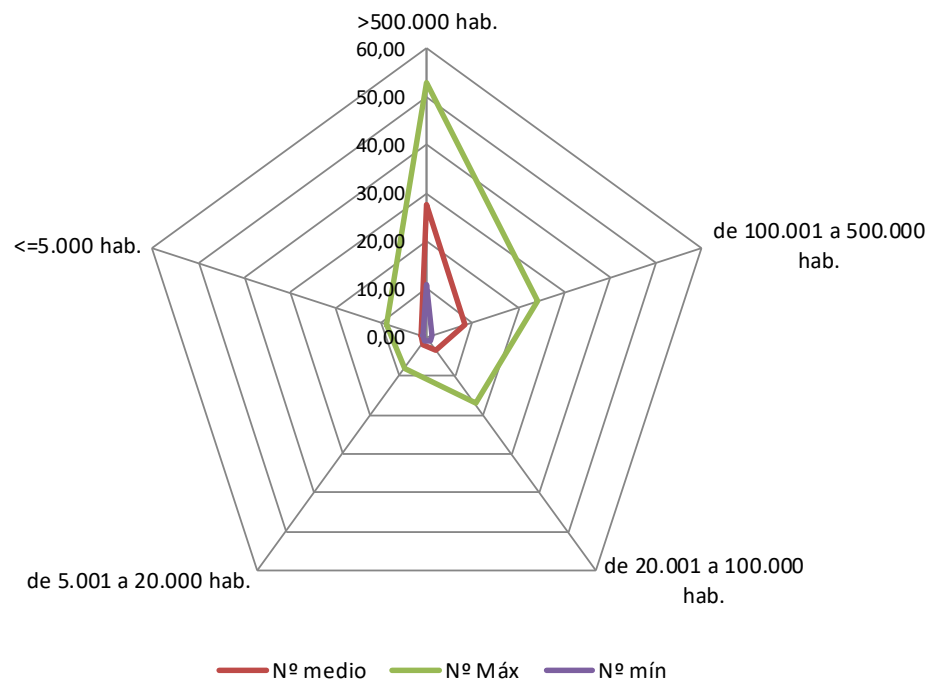
No obstante, contrasta la diferencia existente analizando los resultados por estratos de población de los ayuntamientos. Entre los 6 municipios con más de 500.000 habitantes hay, de media, 27,67 entes dependientes por ayuntamiento, mientras que entre los de menos de 5.000 el número medio se sitúa en 1,26 por municipio.

Barcelona, Sevilla y Reus son los ayuntamientos con más entidades dependientes, con 53, 47 y 24 respectivamente. Entre las Diputaciones, Cabildos y Consejos insulares, los que cuentan con más entes dependientes con el Cabildo Insular de Tenerife con 42 y la Diputación Foral de Vizcaya con 34, mientras que de la Diputación Provincial de Soria tan sólo depende una entidad.



Gráfico 7. Valores extremos y medios del número de entidades dependientes por municipio, según estrato de población

Número máximo, medio y mínimo de entidades dependientes por estrato de población (a 31 marzo de 2019)



ADENDA SOBRE AHORROS

Desde el año 2013 hasta el año 2018 se han suprimido un total de 988 entidades. De dichos entes suprimidos, se dispone de información de 694 entes en los ejercicios 2012 a 2017. De estas entidades, 325 tuvieron resultados negativos en el ejercicio anterior al de la supresión. El importe total de estos resultados negativos es de 70,9 millones de euros.

Sin embargo, si nos centramos en el gasto de explotación (por las entidades sujetas al régimen de contabilidad privada del Plan General de Contabilidad) y en el gasto no financiero (por las entidades sujetas al régimen de presupuesto limitativo) en el que incurrían las entidades dependientes suprimidas, este se elevó a 767,4 millones de euros, cuantía en la que han reducido su gasto las entidades locales.

30 de abril de 2019