



MINISTERIO  
DE HACIENDA

SECRETARÍA DE ESTADO  
DE HACIENDA

SECRETARÍA GENERAL  
DE FINANCIACIÓN  
AUTONÓMICA Y LOCAL

---

## Entidades que integran el Sector Público Local

*Situación a 1 de enero de 2019.*

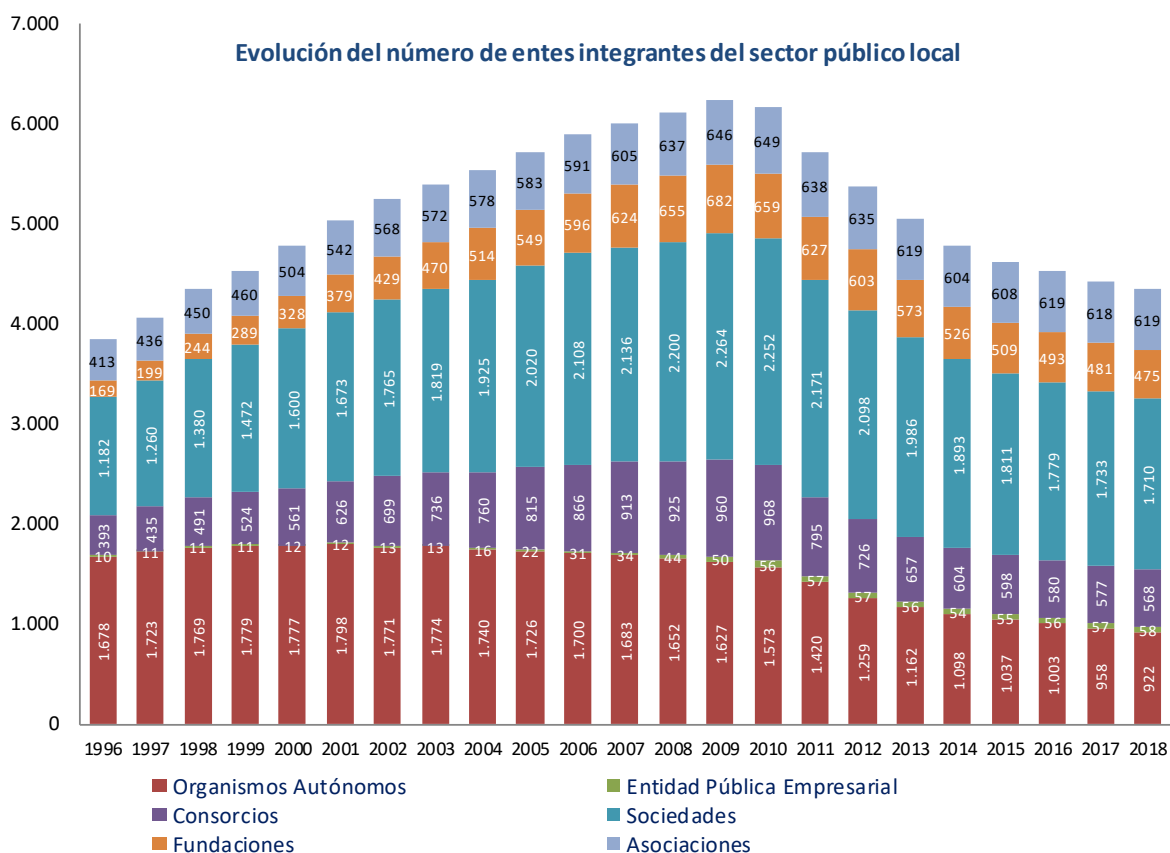
---



### A) Evolución del sector público local (período 1996-2018):

Desde el año 1996, primero del estudio, hasta 2009 se ha producido un incremento progresivo de este sector; modificando esta tendencia a partir de 2010. En concreto, ha disminuido el número de entes en el periodo 2009-2018 un -30,1%, situándose en este último año, en cuanto a su número, en niveles análogos a los de 1998. No obstante, en los cuatro últimos años se observa una ralentización en la disminución del tamaño del sector local.

Se presenta a continuación un gráfico y una tabla que recogen la evolución y estructura del sector público local. En esta información se consideran todos los entes participados por las entidades locales y de los que se presume su dependencia, aunque de algunos de ellos no se conozca con certeza dicha vinculación (a 31 de diciembre de 2018, 1.011 entidades participadas).





Número de entidades no principales							
Años	Organismos Autónomos	Entidad Pública Empresarial	Consortios	Sociedades	Fundaciones	Asociaciones	Total general
1996	1.678	10	393	1.182	169	413	3.845
1997	1.723	11	435	1.260	199	436	4.064
1998	1.769	11	491	1.380	244	450	4.345
1999	1.779	11	524	1.472	289	460	4.535
2000	1.777	12	561	1.600	328	504	4.782
2001	1.798	12	626	1.673	379	542	5.030
2002	1.771	13	699	1.765	429	568	5.245
2003	1.774	13	736	1.819	470	572	5.384
2004	1.740	16	760	1.925	514	578	5.533
2005	1.726	22	815	2.020	549	583	5.715
2006	1.700	31	866	2.108	596	591	5.892
2007	1.683	34	913	2.136	624	605	5.995
2008	1.652	44	925	2.200	655	637	6.113
2009	1.627	50	960	2.264	682	646	6.229
2010	1.573	56	968	2.252	659	649	6.157
2011	1.420	57	795	2.171	627	638	5.708
2012	1.259	57	726	2.098	603	635	5.378
2013	1.162	56	657	1.986	573	619	5.053
2014	1.098	54	604	1.893	526	604	4.779
2015	1.037	55	598	1.811	509	608	4.618
2016	1.003	56	580	1.779	493	619	4.530
2017	958	57	577	1.733	481	618	4.424
2018	922	58	568	1.710	475	619	4.352



A continuación, se presenta la tasa de variación porcentual respecto al año anterior, analizada por su tipología, durante los últimos 22 años:

Tasa de variación respecto al año anterior							
Años	Organismos Autónomos	Entidad Pública Empresarial	Consortios	Sociedades	Fundación	Asociación	Total General
1997	2,7%	10,0%	10,7%	6,6%	17,8%	5,6%	5,7%
1998	2,7%	0,0%	12,9%	9,5%	22,6%	3,2%	6,9%
1999	0,6%	0,0%	6,7%	6,7%	18,4%	2,2%	4,4%
2000	-0,1%	9,1%	7,1%	8,7%	13,5%	9,6%	5,4%
2001	1,2%	0,0%	11,6%	4,6%	15,5%	7,5%	5,2%
2002	-1,5%	8,3%	11,7%	5,5%	13,2%	4,8%	4,3%
2003	0,2%	0,0%	5,3%	3,1%	9,6%	0,7%	2,7%
2004	-1,9%	23,1%	3,3%	5,8%	9,4%	1,0%	2,8%
2005	-0,8%	37,5%	7,2%	4,9%	6,8%	0,9%	3,3%
2006	-1,5%	40,9%	6,3%	4,4%	8,6%	1,4%	3,1%
2007	-1,0%	9,7%	5,4%	1,3%	4,7%	2,4%	1,7%
2008	-1,8%	29,4%	1,3%	3,0%	5,0%	5,3%	2,0%
2009	-1,5%	13,6%	3,8%	2,9%	4,1%	1,4%	1,9%
2010	-3,3%	12,0%	0,8%	-0,5%	-3,4%	0,5%	-1,2%
2011	-9,7%	1,8%	-17,9%	-3,6%	-4,9%	-1,7%	-7,3%
2012	-11,3%	0,0%	-8,7%	-3,4%	-3,8%	-0,5%	-5,8%
2013	-7,7%	-1,8%	-9,5%	-5,3%	-5,0%	-2,5%	-6,0%
2014	-5,5%	-3,6%	-8,1%	-4,7%	-8,2%	-2,4%	-5,4%
2015	-5,6%	1,9%	-1,0%	-4,3%	-3,2%	0,7%	-3,4%
2016	-3,3%	1,8%	-3,0%	-1,8%	-3,1%	1,8%	-1,9%
2017	-4,5%	1,8%	-0,5%	-2,6%	-2,4%	-0,2%	-2,3%
2018	-3,8%	1,8%	-1,6%	-1,3%	-1,2%	0,2%	-1,6%

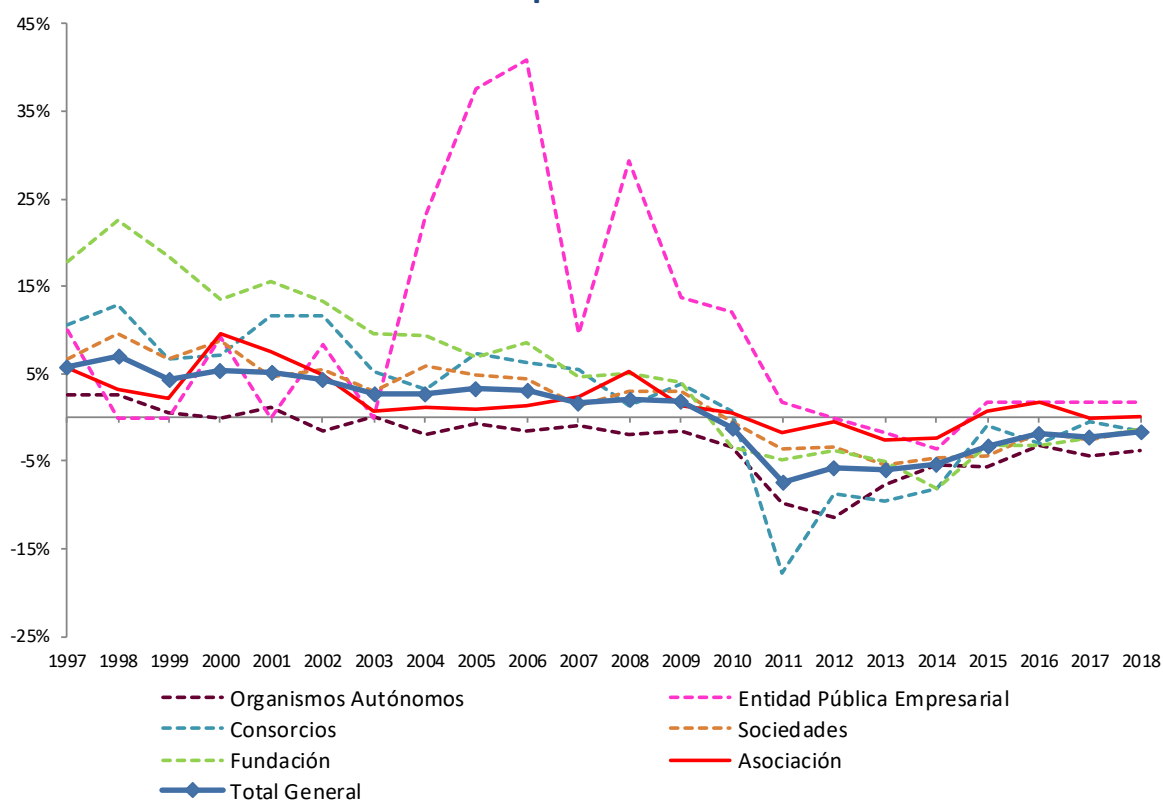
La variación anterior es asimétrica, ya que si entre los organismos autónomos, consorcios y fundaciones se ha producido una reducción de un 38,6% desde 2009 en el número de entidades, en las entidades públicas empresariales ha aumentado un 16,0% en ese periodo.

En términos globales, en 2011 se produce la mayor reducción porcentual respecto al ejercicio anterior (-7,3%) del conjunto de entes locales no principales. En los tres últimos años se observa una ralentización en la disminución del número de entes.



Aun así, el descenso acumulado en el número de entidades durante estos últimos años es palpable, situándose en niveles similares a los que había hace 21 años.

### Tasas de variación respecto al año anterior. 1997-2018





La siguiente tabla muestra los movimientos registrados en el sector público local, observándose, que la disminución de este sector público no solo se debe a la supresión de entes del mismo sino también a la movilización de éstos hacia otros sectores institucionales, ya sean el autonómico, el estatal o el privado.

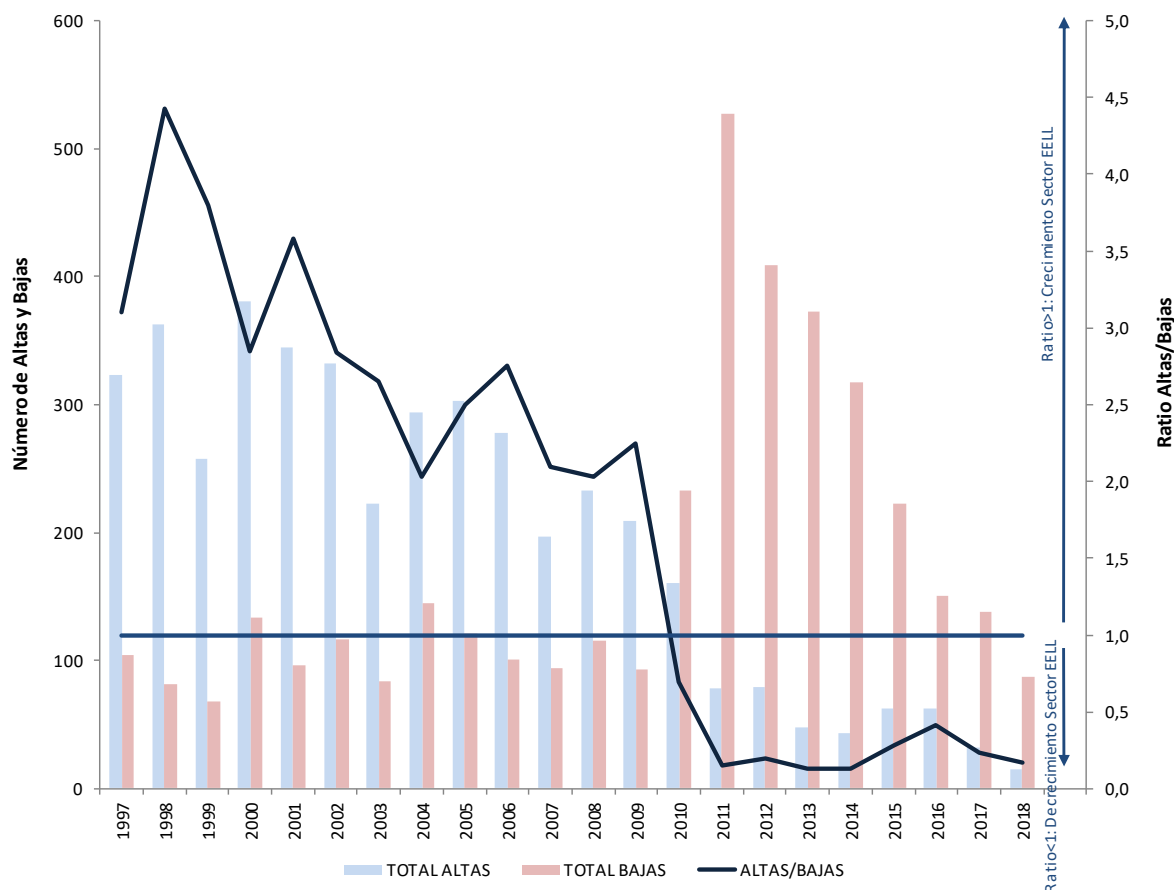
	Alta nueva en el sector público local (A1)	Pertenecían a otros sectores públicos o privados y ahora pertenecen al sector público local (A2)	TOTAL ALTAS (A1+A2)	Baja en el sector público local (B1)	Pertenecían al sector público local y ahora pertenecen a otros sectores públicos o privados (B2)	TOTAL BAJAS (B1+B2)	TOTAL ENTIDADES ACTIVAS SECTOR PÚBLICO LOCAL (1)
<b>1996</b>							<b>3.845</b>
<b>1997</b>	323	0	<b>323</b>	104	0	<b>104</b>	<b>4.064</b>
<b>1998</b>	363	0	<b>363</b>	82	0	<b>82</b>	<b>4.345</b>
<b>1999</b>	258	0	<b>258</b>	68	0	<b>68</b>	<b>4.535</b>
<b>2000</b>	380	1	<b>381</b>	132	2	<b>134</b>	<b>4.782</b>
<b>2001</b>	344	0	<b>344</b>	95	1	<b>96</b>	<b>5.030</b>
<b>2002</b>	332	0	<b>332</b>	117	0	<b>117</b>	<b>5.245</b>
<b>2003</b>	223	0	<b>223</b>	84	0	<b>84</b>	<b>5.384</b>
<b>2004</b>	293	1	<b>294</b>	145	0	<b>145</b>	<b>5.533</b>
<b>2005</b>	303	0	<b>303</b>	121	0	<b>121</b>	<b>5.715</b>
<b>2006</b>	278	0	<b>278</b>	101	0	<b>101</b>	<b>5.892</b>
<b>2007</b>	197	0	<b>197</b>	76	18	<b>94</b>	<b>5.995</b>
<b>2008</b>	233	0	<b>233</b>	106	9	<b>115</b>	<b>6.113</b>
<b>2009</b>	209	0	<b>209</b>	91	2	<b>93</b>	<b>6.229</b>
<b>2010</b>	161	0	<b>161</b>	134	99	<b>233</b>	<b>6.157</b>
<b>2011</b>	72	6	<b>78</b>	244	283	<b>527</b>	<b>5.708</b>
<b>2012</b>	68	11	<b>79</b>	338	71	<b>409</b>	<b>5.378</b>
<b>2013</b>	46	2	<b>48</b>	248	125	<b>373</b>	<b>5.053</b>
<b>2014</b>	34	9	<b>43</b>	205	112	<b>317</b>	<b>4.779</b>
<b>2015</b>	30	32	<b>62</b>	186	37	<b>223</b>	<b>4.618</b>
<b>2016</b>	47	15	<b>62</b>	128	22	<b>150</b>	<b>4.530</b>
<b>2017</b>	21	11	<b>32</b>	117	21	<b>138</b>	<b>4.424</b>
<b>2018</b>	10	5	<b>15</b>	77	10	<b>87</b>	<b>4.352</b>

(1) El número de unidades activas consideradas en cada ejercicio sería:  $Entidades_{ejercicio\ n} = Entidades_{ejercicio\ n-1} + Altas_{ejercicio\ n} - Bajas_{ejercicio\ n}$

Así, en los últimos cinco años, el número de entes que fueron baja en el sector local se situó en 915, de los cuales casi una cuarta parte (202 entes) realmente no desaparecieron, sino que modificaron su sectorización, bien como ente público autonómico o estatal, bien como ente privado. Por otro lado, en el mismo periodo las altas ascendieron a 214, de las cuales 72 provenían de otros sectores institucionales que se integraron en el sector local.



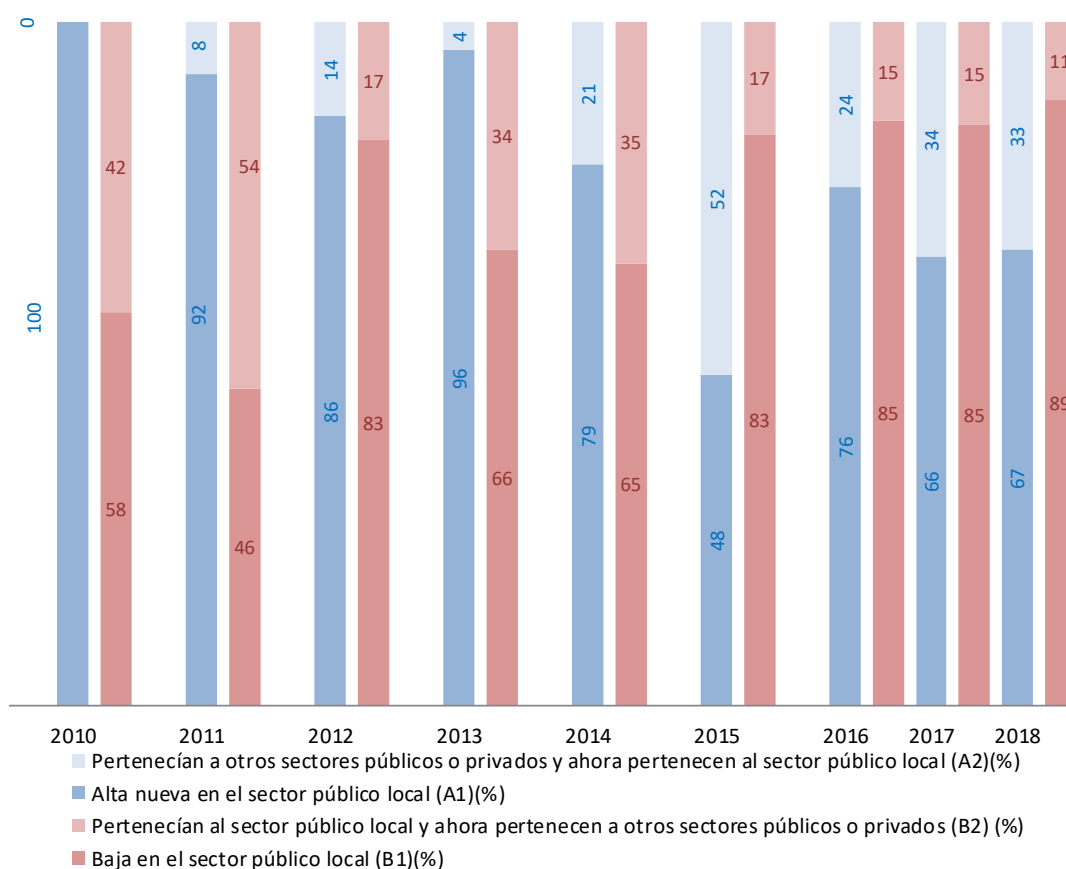
En el siguiente gráfico se muestra la ratio de altas/bajas, apreciándose una merma del tamaño del Sector Público Local desde el año 2010 (ratio menor que 1). Además, si bien en los últimos años el número de bajas ha disminuido considerablemente, éste sigue siendo mayor que las altas por lo que el tamaño del Sector sigue descendiendo, pero de manera menos acusada. Así en 2011 hubo 6,8 bajas por cada alta, mientras que en 2018 esta proporción se reduce a 5,8 bajas por cada alta.



En la tabla y gráfico siguientes se muestra la evolución del origen de las altas y de las bajas producidas, según sean éstas debidas a una creación (o supresión) del ente o por una modificación en la sectorización.



	Alta nueva en el sector público local (A1)(%)	Pertenecían a otros sectores públicos o privados y ahora pertenecen al sector público local (A2)(%)	TOTAL ALTAS (A1+A2) (%)	Baja en el sector público local (B1)(%)	Pertenecían al sector público local y ahora pertenecen a otros sectores públicos o privados (B2) (%)	TOTAL BAJAS (B1+B2)(%)
2010	100,0	0,0	100	57,5	42,5	100
2011	92,3	7,7	100	46,3	53,7	100
2012	86,1	13,9	100	82,6	17,4	100
2013	95,8	4,2	100	66,5	33,5	100
2014	79,1	20,9	100	64,7	35,3	100
2015	48,4	51,6	100	83,4	16,6	100
2016	75,8	24,2	100	85,3	14,7	100
2017	65,6	34,4	100	84,8	15,2	100
2018	66,7	33,3	100	88,5	11,5	100







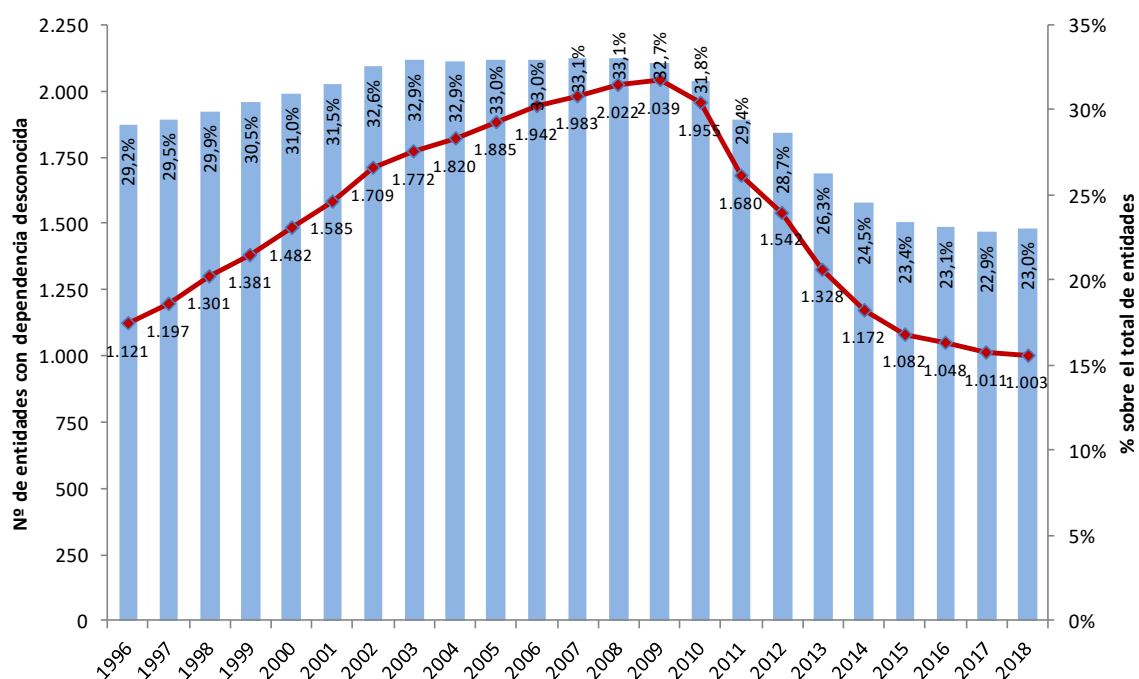
Se observa una evolución dispar entre las altas y las bajas. Mientras que en 2010 todos los entes que se incorporaban al Sector Público Local eran resultado de una nueva creación, en 2018 este motivo supone el 66,7% siendo el resto de altas entidades ya existentes que provienen de otros sectores institucionales. En cambio, entre las bajas aumenta el peso de las que tienen su origen en la supresión del ente frente a las que cambian de sectorización (del 57,5% en 2010 al 88,5% en 2018).

Por último, se ofrecen los datos de la evolución del número de entidades participadas de las que no se conoce el ente local principal del que dependen, así como el porcentaje que supone sobre el total de entes dependientes del Sector Público Local. En el año 2018 se encontraban en esta circunstancia 23 de cada 100 entidades dependientes.

Se observa el continuo descenso en los últimos años de las entidades con dependencia no asignada, habiéndose reducido a menos de la mitad de las que había en 2009.

### Entidades de las que se desconoce el Ente Principal del que dependen

(Nº de entidades y % sobre el total entidades dependientes)





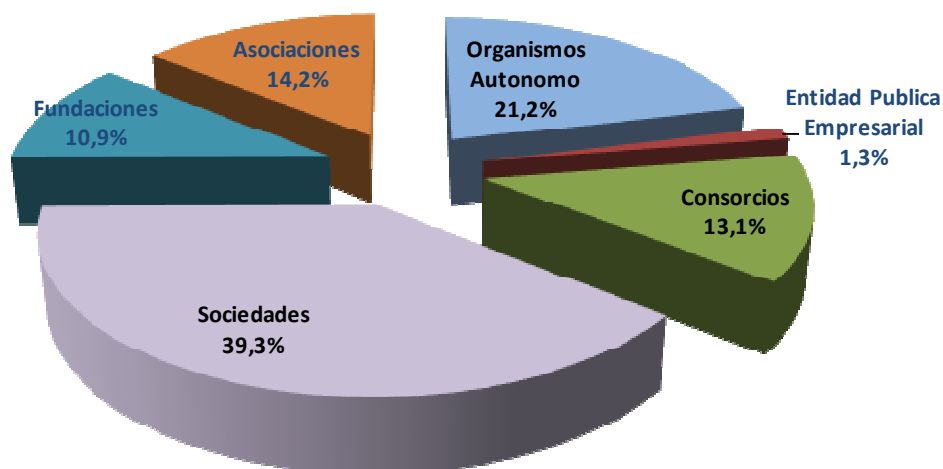
### B) Situación actual (a 31 de diciembre de 2018):

El detalle del sector público local a finales del último trimestre de 2018, teniendo en cuenta tanto entidades principales como dependientes, se muestra en la siguiente tabla:

Ejercicio 2018 (a 31 de diciembre de 2018)	Municipio		Diputa- ciones/ consejos/ cabildos		Entidad Ámbito Inferior Mun. (EATIM)		Agrupa- ción Municipios		Manco- munida- des		Comar- cas		Áreas Metrop.		Total con dependencia conocida		Total sin dependencia conocida		TOTAL	
		%		%		%		%		%		%		%		%		%		%
<b>Entidades principales (a)</b>	8.124	75,0	51	9,6	3.700	99,8	76	98,7	952	94,4	82	48,2	3	20,0	12.988	79,5	0	0,0	<b>12.988</b>	<b>74,9</b>
Entes dependientes: (b)	2.705	25,0	481	90,4	6	0,2	1	1,3	56	5,6	88	51,8	12	80,0	3.349	20,5	1.003	100,0	<b>4.352</b>	<b>25,1</b>
Organismos Autónomos	788	7,3	103	19,4	1	0,0	0	0,0	13	1,3	16	9,4	1	6,7	922	5,6	0	0,0	<b>922</b>	<b>5,3</b>
Entidad Pública Empresarial	46	0,4	10	1,9	0	0,0	0	0,0	0	0,0	1	0,6	1	6,7	58	0,4	0	0,0	<b>58</b>	<b>0,3</b>
Consorcios	239	2,2	158	29,7	0	0,0	0	0,0	10	1,0	43	25,3	4	26,7	454	2,8	114	11,4	<b>568</b>	<b>3,3</b>
Sociedades	1.325	12,2	139	26,1	3	0,1	1	1,3	28	2,8	22	12,9	6	40,0	1.524	9,3	186	18,5	<b>1.710</b>	<b>9,9</b>
Fundaciones	265	2,4	56	10,5	1	0,0	0	0,0	5	0,5	4	2,4	0	0,0	331	2,0	144	14,4	<b>475</b>	<b>2,7</b>
Asociaciones	42	0,4	15	2,8	1	0,0	0	0,0	0	0,0	2	1,2	0	0,0	60	0,4	559	55,7	<b>619</b>	<b>3,6</b>
<b>TOTAL ENTIDADES (a+b)</b>	<b>10.829</b>	<b>100,0</b>	<b>532</b>	<b>100,0</b>	<b>3.706</b>	<b>100,0</b>	<b>77</b>	<b>100,0</b>	<b>1.008</b>	<b>100,0</b>	<b>170</b>	<b>100,0</b>	<b>15</b>	<b>100,0</b>	<b>16.337</b>	<b>100,0</b>	<b>1.003</b>	<b>100,0</b>	<b>17.340</b>	<b>100,0</b>

Del análisis de la tipología de los entes que integran el sector público local, se desprende que 6 de cada 10 entes son sociedades y organismos autónomos, siendo las primeras un 39,3% del total y los segundos un 21,2%; y el resto lo constituyen asociaciones (14,2%), consorcios (13,1%), fundaciones (10,9%) y una parte residual de entidades públicas empresariales (1,3%).

**Estructura del sector público local  
(31 de diciembre 2018)**





Las Diputaciones Provinciales, que representan el 0,4% de las entidades principales, tienen 481 entidades dependientes, lo que supone un 11,1% del total, y consolida el elevado número de entes de su sector público en términos relativos.

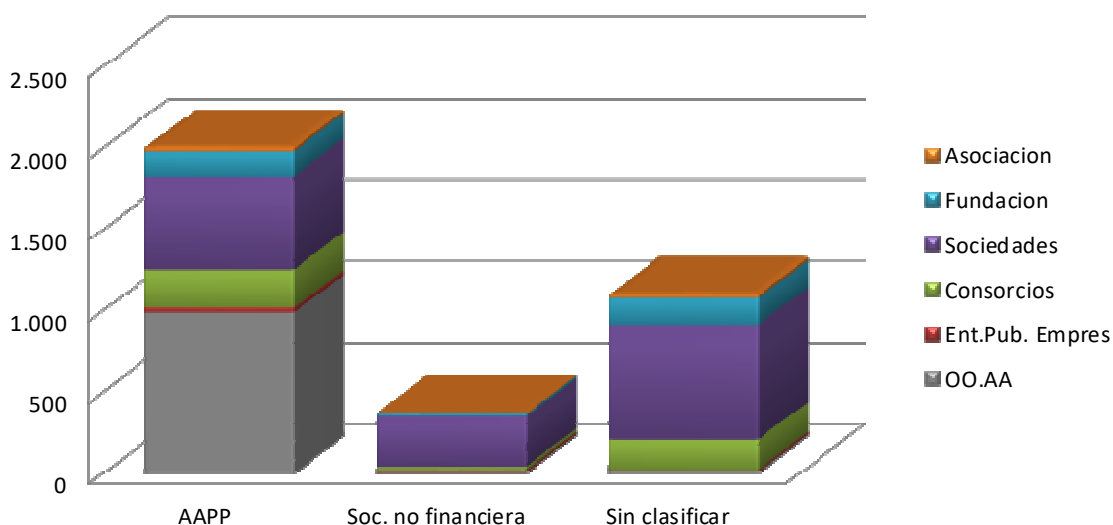
Se muestra a continuación detalle sobre la clasificación sectorial en términos SEC2010 de los entes de los que se conoce la dependencia respecto a alguna Entidad Principal del Sector Local a 31 de diciembre de 2018:

	Tipo de Entidad dependiente						Total General
	Organismos Autónomos	Entidad Pública Empresarial	Consortios	Sociedades	Funda- ciones	Asocia- ciones	
<b>TOTAL</b>	<b>1.003</b>	<b>56</b>	<b>556</b>	<b>1.773</b>	<b>480</b>	<b>617</b>	<b>4.485</b>
- Conocida dependencia	1.003	56	442	1.587	336	58	3.482
Sectorización SEC2010:							
AAPP	987	29	236	576	152	28	2.008
Soc. no financiera	6	14	22	307	17	3	369
Sin clasificar IGAE	10	13	184	704	167	27	1.105
- Sin conocer dependencia	0	0	114	186	144	559	1.003
% sin conocer dependencia	0,0%	0,0%	20,5%	10,5%	30,0%	90,6%	22,4%

Desde un punto de vista institucional, y con criterios de contabilidad nacional, de las 3.482 entidades con dependencia conocida, se ha sectorizado a 2.377, la gran mayoría dentro del sector S.13 Administraciones Públicas. Los Organismos Autónomos se encuentran en su práctica totalidad en este caso. No obstante, aún existen 1.105 entidades pendientes de ser clasificadas, Sociedades en su mayoría.



**Clasificación por sectores institucionales (SEC2010)  
Entidades con dependencia conocida.  
Situación a 31 de diciembre de 2018**

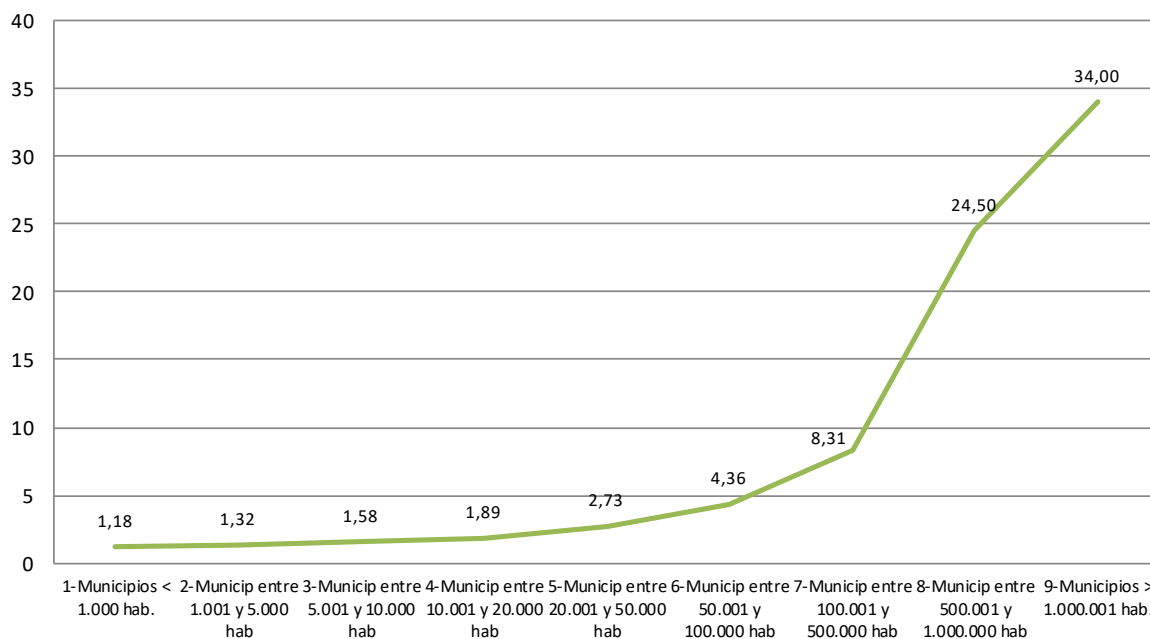


En cuanto a los entes de los que se desconoce su dependencia (aunque se presupone del sector local), su número alcanza los 1.003, lo que supone un 22,4% del total de entes no principales. Esta situación afecta especialmente a las asociaciones (90,6%) y en mucha menor medida a las fundaciones (30,0%).

Por último, si se analiza el sector público local por el tamaño de población de la entidad principal, se observa una relación directa entre la dimensión del sector público y el número de habitantes del municipio.



**Nº medio de entes dependientes por municipio con algún ente  
31 de diciembre de 2018**



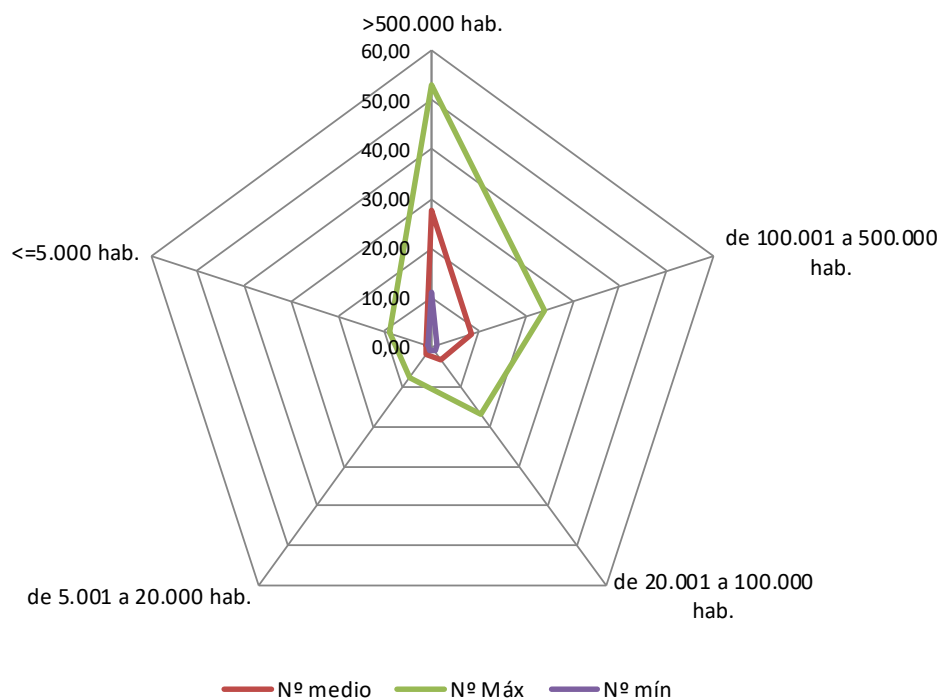
Entre los municipios con algún ente dependiente, el número medio de éstos se sitúa en 2,36 entes (mismo número que el año anterior) y dentro de las Diputaciones, Consejos y Cabildos insulares la cifra media asciende a 9,43 (9,59 en 2017).

No obstante, contrasta la diferencia existente analizando los resultados por estratos de población de los ayuntamientos. Entre los 6 municipios con más de 500.000 habitantes hay, de media, 27,67 entes dependientes por ayuntamiento, mientras que entre los de menos de 5.000 el número medio se sitúa en 1,27 por municipio.

Barcelona, Sevilla y Reus son los ayuntamientos con más entidades dependientes, con 53, 47 y 24 respectivamente. Entre las Diputaciones, Cabildos y Consejos insulares, los que cuentan con más entes dependientes con el Cabildo Insular de Tenerife con 42 y la Diputación Foral de Vizcaya con 34, mientras que de las Diputaciones Provinciales de A Coruña y de Soria tan sólo depende una entidad.



### Número máximo, medio y mínimo de entidades dependientes por estrato de población (a 31 diciembre de 2018)



## ADENDA SOBRE AHORROS

Desde el año 2013 hasta el año 2018 se han suprimido un total de 961 entidades.

De dichos entes suprimidos, se dispone de información de 672 entes en los ejercicios 2012 a 2017. De estas entidades, 316 tuvieron resultados negativos en el ejercicio anterior al de la supresión. El importe total de estos resultados negativos es de 70,5 millones de euros.

Sin embargo, si nos centramos en el gasto de explotación y en el gasto no financiero en el que incurrían las entidades dependientes suprimidas, este se elevó a 734,6 millones de euros. Las entidades locales dejarán de tener gasto por esta cuantía.

*31 de enero de 2019*