



MINISTERIO
DE HACIENDA

SECRETARÍA DE ESTADO
DE HACIENDA

SECRETARÍA GENERAL
DE FINANCIACIÓN
AUTONÓMICA Y LOCAL

Entidades que integran el Sector Público Local

Situación a 31 de diciembre de 2020



A) Evolución del sector público local (período 1996-2020):

Desde el año 1996, primero de este estudio, se distinguen dos fases en la evolución del sector público local: una primera de expansión hasta 2009, donde se produce un aumento considerable del número de entes que conforman el sector hasta crecer un 64,1% en el periodo, y una segunda desde 2010 en la que se observa una reducción progresiva del número de entes dependientes, acumulando un descenso en el periodo 2009-2020 del 33,4% y situándose este último año en niveles análogos a los de 1997.

Se presenta a continuación una tabla que recoge la evolución y estructura del sector público local. En esta información se consideran todos los entes participados por las entidades locales y de los que se presume su dependencia, aunque de algunos de ellos no se conozca con certeza dicha vinculación (a 31 de diciembre de 2020, 994 entidades participadas).

Cuadro 1. Evolución anual desde 1996 del número de entes integrantes del sector público local, por entidades dependientes

Años	Número de entidades no principales							Total general
	Organismos Autónomos	Entidad Pública Empresarial	Consortios	Sociedades	Fundaciones	Asociaciones	Comunidades de usuarios	
1996	1.674	9	393	1.185	225	415	1	3.902
1997	1.719	10	435	1.263	261	438	1	4.127
1998	1.765	10	491	1.383	311	452	1	4.413
1999	1.775	10	524	1.475	363	462	1	4.610
2000	1.773	11	561	1.603	408	506	1	4.863
2001	1.794	11	625	1.678	469	544	1	5.122
2002	1.767	12	697	1.770	525	570	1	5.342
2003	1.770	12	734	1.824	571	574	1	5.486
2004	1.736	15	755	1.931	619	580	3	5.639
2005	1.722	21	809	2.025	657	585	14	5.833
2006	1.696	30	859	2.114	713	593	31	6.036
2007	1.679	33	904	2.142	751	607	36	6.152
2008	1.648	43	916	2.208	787	639	39	6.280
2009	1.623	49	950	2.271	821	648	41	6.403
2010	1.569	55	944	2.262	801	651	44	6.326
2011	1.416	56	771	2.183	770	640	44	5.880



Número de entidades no principales								
Años	Organismos Autónomos	Entidad Pública Empresarial	Consortios	Sociedades	Fundaciones	Asociaciones	Comunidades de usuarios	Total general
2012	1.255	56	702	2.108	748	638	45	5.552
2013	1.158	55	635	1.997	717	622	46	5.230
2014	1.094	53	580	1.904	673	606	48	4.958
2015	1.033	54	571	1.821	661	611	49	4.800
2016	998	55	550	1.786	650	623	49	4.711
2017	952	56	544	1.738	642	623	49	4.604
2018	906	57	533	1.682	635	623	49	4.485
2019	868	55	505	1.546	620	624	49	4.267
2020	846	55	497	1.535	611	622	49	4.215

A continuación, se presenta la tasa de variación porcentual respecto al año anterior durante los últimos 24 años, según la tipología de ente.

Cuadro 2. Tasa de variación anual desde 1997 del número de entes integrantes del sector público local, por entidades dependientes

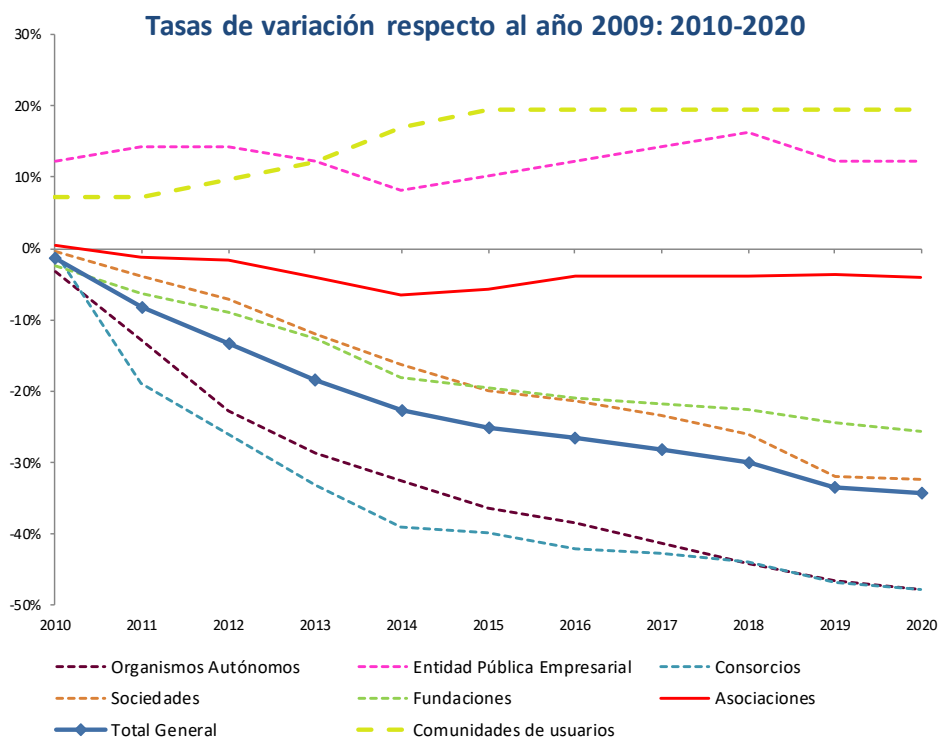
Tasa de variación respecto al año anterior								
Años	Organismos Autónomos	Entidad Pública Empresarial	Consortios	Sociedades	Fundaciones	Asociaciones	Comunidades de usuarios	Total General
1997	2,7%	11,1%	10,7%	6,6%	16,0%	5,5%	--	5,8%
1998	2,7%	0,0%	12,9%	9,5%	19,2%	3,2%	--	6,9%
1999	0,6%	0,0%	6,7%	6,7%	16,7%	2,2%	--	4,5%
2000	-0,1%	10,0%	7,1%	8,7%	12,4%	9,5%	--	5,5%
2001	1,2%	0,0%	11,4%	4,7%	15,0%	7,5%	--	5,3%
2002	-1,5%	9,1%	11,5%	5,5%	11,9%	4,8%	--	4,3%
2003	0,2%	0,0%	5,3%	3,1%	8,8%	0,7%	--	2,7%
2004	-1,9%	25,0%	2,9%	5,9%	8,4%	1,0%	--	2,8%
2005	-0,8%	40,0%	7,2%	4,9%	6,1%	0,9%	366,7%	3,4%
2006	-1,5%	42,9%	6,2%	4,4%	8,5%	1,4%	121,4%	3,5%
2007	-1,0%	10,0%	5,2%	1,3%	5,3%	2,4%	16,1%	1,9%
2008	-1,8%	30,3%	1,3%	3,1%	4,8%	5,3%	8,3%	2,1%
2009	-1,5%	14,0%	3,7%	2,9%	4,3%	1,4%	5,1%	2,0%
2010	-3,3%	12,2%	-0,6%	-0,4%	-2,4%	0,5%	7,3%	-1,2%
2011	-9,8%	1,8%	-18,3%	-3,5%	-3,9%	-1,7%	0,0%	-7,1%
2012	-11,4%	0,0%	-8,9%	-3,4%	-2,9%	-0,3%	2,3%	-5,6%
2013	-7,7%	-1,8%	-9,5%	-5,3%	-4,1%	-2,5%	2,2%	-5,8%



Tasa de variación respecto al año anterior								
Años	Organismos Autónomos	Entidad Pública Empresarial	Consortios	Sociedades	Fundaciones	Asociaciones	Comunidades de usuarios	Total General
2014	-5,5%	-3,6%	-8,7%	-4,7%	-6,1%	-2,6%	4,3%	-5,2%
2015	-5,6%	1,9%	-1,6%	-4,4%	-1,8%	0,8%	2,1%	-3,2%
2016	-3,4%	1,9%	-3,7%	-1,9%	-1,7%	2,0%	0,0%	-1,9%
2017	-4,6%	1,8%	-1,1%	-2,7%	-1,2%	0,0%	0,0%	-2,3%
2018	-4,8%	1,8%	-2,0%	-3,2%	-1,1%	0,0%	0,0%	-2,6%
2019	-4,2%	-3,5%	-5,3%	-8,1%	-2,4%	0,2%	0,0%	-4,9%
2020	-2,5%	0,0%	-1,6%	-0,7%	-1,5%	-0,3%	0,0%	-1,2%

La variación es asimétrica según el tipo de ente, ya que, si entre los organismos autónomos y consorcios la reducción es casi a la mitad respecto a los que había en 2009, en las entidades públicas empresariales y las comunidades de usuarios el número ha aumentado durante ese periodo un 12,2% y 19,5%, respectivamente.

Gráfico 1 Tasa de variación respecto a 2009 del número de entidades dependientes de cada tipo de integrantes del sector público local





En términos globales, la mayor reducción porcentual del conjunto de entes locales no principales respecto al ejercicio anterior se produce en el año 2011, un -7,1%, manteniéndose a partir de entonces una disminución del sector local, aunque a un ritmo cada vez más lento, salvo un repunte en 2019 donde la reducción alcanza el -4,9%.

La siguiente tabla muestra los movimientos de altas y bajas de entidades registrados en el sector público local, observándose, que la disminución del tamaño de este sector no solo se debe a la supresión de entes sino también a la movilización de éstos hacia otros sectores institucionales, ya sean el autonómico, el estatal o el privado.

Cuadro 3. Movimientos producidos a partir de 1997 en el número de entes del sector público local

	Alta nueva en el sector público local (A1)	Pertenecían a otros sectores públicos o privados y ahora pertenecen al sector público local (A2)	TOTAL ALTAS (A1+A2)	Baja en el sector público local (B1)	Pertenecían al sector público local y ahora pertenecen a otros sectores públicos o privados (B2)	TOTAL BAJAS (B1+B2)	TOTAL ENTIDADES ACTIVAS SECTOR PÚBLICO LOCAL (1)
1996							3.902
1997	329	0	329	104	0	104	4.127
1998	368	0	368	82	0	82	4.413
1999	265	0	265	68	0	68	4.610
2000	386	1	387	132	2	134	4.863
2001	355	0	355	95	1	96	5.122
2002	337	0	337	117	0	117	5.342
2003	228	0	228	84	0	84	5.486
2004	298	1	299	146	0	146	5.639
2005	315	0	315	121	0	121	5.833
2006	304	0	304	101	0	101	6.036
2007	213	0	213	79	18	97	6.152
2008	245	0	245	106	11	117	6.280
2009	217	0	217	92	2	94	6.403
2010	159	0	159	135	101	236	6.326
2011	76	6	82	243	285	528	5.880
2012	72	11	83	339	72	411	5.552
2013	50	2	52	250	124	374	5.230
2014	42	9	51	211	112	323	4.958
2015	38	32	70	189	39	228	4.800
2016	53	15	68	134	23	157	4.711



	Alta nueva en el sector público local (A1)	Pertenecían a otros sectores públicos o privados y ahora pertenecen al sector público local (A2)	TOTAL ALTAS (A1+A2)	Baja en el sector público local (B1)	Pertenecían al sector público local y ahora pertenecen a otros sectores públicos o privados (B2)	TOTAL BAJAS (B1+B2)	TOTAL ENTIDADES ACTIVAS SECTOR PÚBLICO LOCAL (1)
2017	33	11	44	129	22	151	4.604
2018	16	6	22	130	11	141	4.485
2019	9	2	11	207	22	229	4.267
2020	7	0	7	48	11	59	4.215

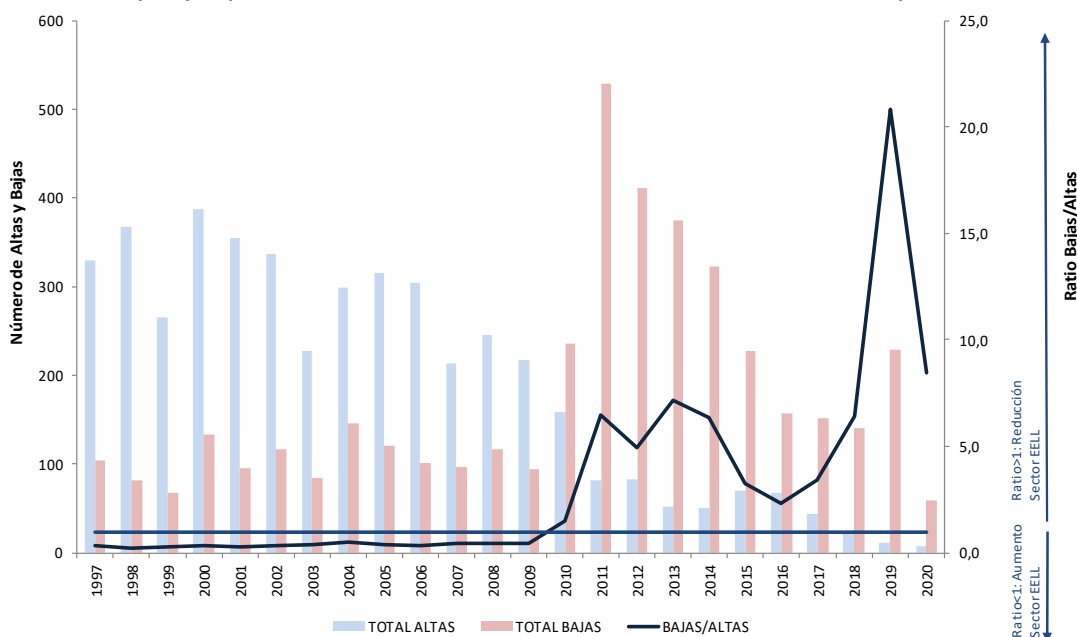
(1) El número de unidades activas consideradas en cada ejercicio sería: $\text{Entidades}_{\text{ejercicio } n} = \text{Entidades}_{\text{ejercicio } n-1} + \text{Altas}_{\text{ejercicio } n} - \text{Bajas}_{\text{ejercicio } n}$

Así, en los últimos cinco años, 737 entes fueron baja en el sector local, de los cuales el 12,1% (89 entes) realmente no desaparecieron, sino que modificaron su sectorización, bien como ente público autonómico o estatal, bien como ente privado. Por otro lado, en el mismo periodo hubo 152 altas en el sector público local, entre los cuales el 22,4% (34 entes) provenían de otros sectores institucionales que se integraron en el sector local.

En el siguiente gráfico se muestra la ratio de altas/bajas, apreciándose una merma del tamaño del sector público local desde el año 2010 (ratio menor que 1). Hasta el año 2010 el número de altas fue superior al de bajas y, desde este año en adelante las bajas, que alcanzaron un valor máximo en 2011, han superado a las altas (ratio menor que 1).



Gráfico 2. Altas y bajas producidas desde 1997 en el número de entes del sector público local



Así, en 2011, año con el mayor descenso porcentual del sector local, por cada alta se produjeron 6,44 bajas. En los años posteriores, este ratio sufre oscilaciones, aunque siempre con más salidas que entradas de entes en el sector. En 2016 se alcanza la menor reducción proporcional de entes respecto los que se incorporan, 2,3 bajas por cada alta, incrementándose desde entonces la proporción hasta alcanzar en 2019 un máximo: 20,7 bajas por cada alta.

En el siguiente cuadro se muestra la evolución anterior del origen de las altas y de las bajas producidas, según la proporción de las que son debidas a una creación (o supresión) del ente o a una modificación en la sectorización.



Cuadro 4. Origen de los movimientos producidos desde 2010 en el sector público local

	Alta nueva en el sector público local (A1)(%)	Pertenecían a otros sectores públicos o privados y ahora pertenecen al sector público local (A2)(%)	TOTAL ALTAS (A1+A2) (%)	Baja en el sector público local (B1)(%)	Pertenecían al sector público local y ahora pertenecen a otros sectores públicos o privados (B2) (%)	TOTAL BAJAS (B1+B2)(%)
2010	100,0	0,0	100	57,2	42,8	100
2011	92,7	7,3	100	46,0	54,0	100
2012	86,7	13,3	100	82,5	17,5	100
2013	96,2	3,8	100	66,8	33,2	100
2014	82,4	17,6	100	65,3	34,7	100
2015	54,3	45,7	100	82,9	17,1	100
2016	77,9	22,1	100	85,4	14,6	100
2017	75,0	25,0	100	85,4	14,6	100
2018	72,7	27,3	100	92,2	7,8	100
2019	81,8	18,2	100	90,4	9,6	100
2020	100,0	0,0	100	81,4	18,6	100

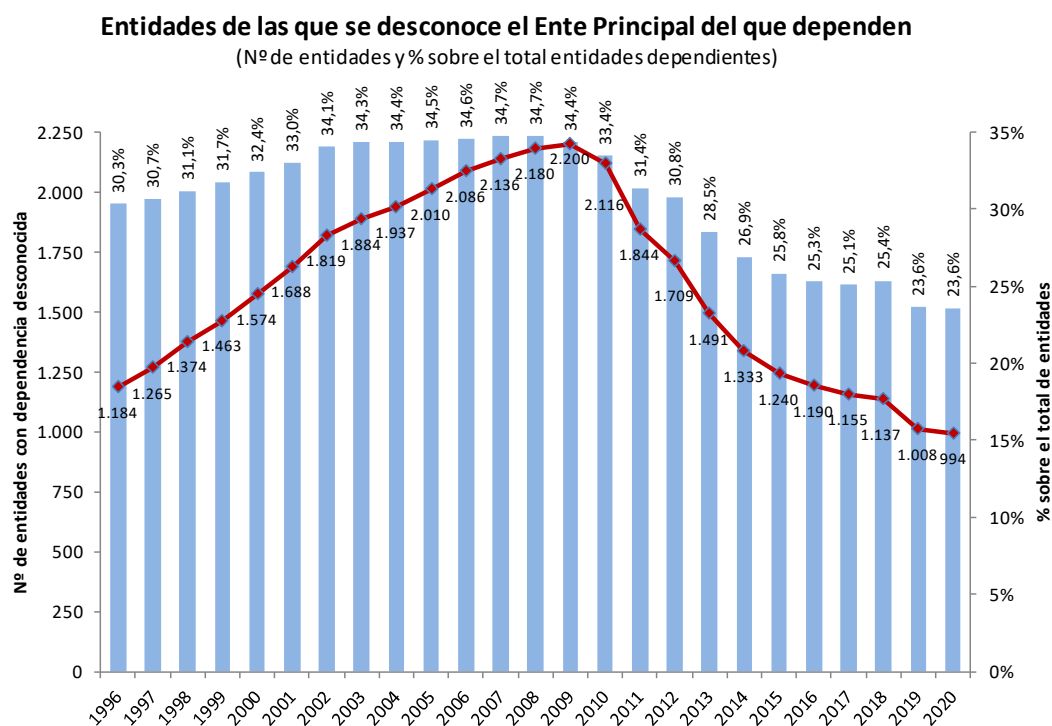
Si atendemos al origen del alta en el sector público local se observa que en casi todos los años la mayor parte de entes que se incorporan son resultado de nueva creación (en 2020 la totalidad de las altas) frente a una minoría que provienen de otros sectores institucionales. Por su parte, entre las bajas aumenta el peso de las que tienen su origen en la supresión del ente frente a las que cambian de sectorización (del 57,2% en 2010 al 81,4% en 2020).

Por último, se ofrecen los datos de la evolución del número de entidades participadas de las que no se conoce el ente local principal del que dependen, así como el porcentaje que supone sobre el total de entes dependientes del sector público local. En el año 2019 se encontraban en esta circunstancia 23,4 de cada 100 entidades dependientes.

Se observa el continuo descenso en los últimos años de las entidades con dependencia no asignada, habiéndose reducido a más la mitad de las que había en 2009.



Gráfico 3. Evolución desde 1996 del número de entidades sin asignación de dependencia





B) Situación actual (a 31 de diciembre de 2020):

El detalle del sector público local a finales del segundo trimestre de 2020, teniendo en cuenta tanto entidades principales como dependientes, se muestra en la siguiente tabla:

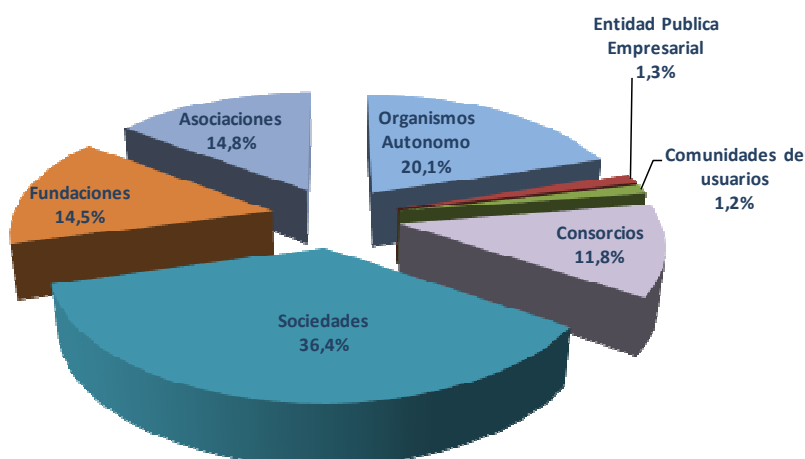
Cuadro 5. Composición, incluyendo las entidades principales y las dependientes, del sector público local a 31 de diciembre de 2020

Ejercicio 2020 (a 31 de diciembre 2020)	Municipios		Diputaciones Consejos/ Cabildos		Entidades de Ámbito Inferior al Municipio (EATIM)		Agrupación de Municip.		Mancomunidades		Comarcas		Áreas Metrop.		Total con dependencia conocida		Sin dependencia conocida		TOTAL	
		%		%		%		%		%		%		%		%		%		%
Entidades principales (a)	8.131	75,9	51	9,8	3.688	99,8	76	98,7	952	94,9	82	48,2	3	16,7	12.983	80,1	0	0,0	12.983	75,5
Entes dependientes:(b)	2.588	24,1	469	90,2	9	0,2	1	1,3	51	5,1	88	51,8	15	83,3	3.221	19,9	994	100,0	4.215	24,5
Organismos Autónomos	720	6,7	100	19,2	1	0,0	0	0,0	9	0,9	15	8,8	1	5,6	846	5,2	0	0,0	846	4,9
Entidad Pública Empresarial	43	0,4	10	1,9	0	0,0	0	0,0	0	0,0	1	0,6	1	5,6	55	0,3	0	0,0	55	0,3
Consortios	223	2,1	151	29,0	2	0,1	0	0,0	9	0,9	47	27,6	4	22,2	436	2,7	61	6,1	497	2,9
Sociedades	1.252	11,7	132	25,4	3	0,1	1	1,3	27	2,7	20	11,8	9	50,0	1.444	8,9	91	9,2	1.535	8,9
Fundaciones	261	2,4	63	12,1	1	0,0	0	0,0	6	0,6	3	1,8	0	0,0	334	2,1	277	27,9	611	3,6
Asociaciones	42	0,4	13	2,5	1	0,0	0	0,0	0	0,0	2	1,2	0	0,0	58	0,4	564	56,7	622	3,6
Comunidades de usuarios	47	0,4	0	0,0	1	0,0	0	0,0	0	0,0	0	0,0	0	0,0	48	0,3	1	0,1	49	0,3
TOTAL ENTIDADES (a+b)	10.719	100,0	520	100,0	3.697	100,0	77	100,0	1.003	100,0	170	100,0	18	100,0	16.204	100,0	994	100,0	17.198	100,0

Del análisis de la tipología de los entes dependientes que integran el sector público local, se desprende que más de la mitad son sociedades y organismos autónomos, siendo las primeras un 36,4% del total y los segundos un 20,1%; y el resto lo constituyen asociaciones (14,8%), fundaciones (14,5%), consorcios (11,8%) y una parte residual de entidades públicas empresariales (1,3%) y de comunidades de usuarios (1,2%).



Gráfico 4. Estructura por tipo de entidad dependiente del sector público local a 31 diciembre de 2020



Las Diputaciones Provinciales, que representan el 0,4% de las entidades principales, tienen 469 entidades dependientes, lo que supone un 11,1% del total, y consolida el elevado número de entes de su sector público en términos relativos.

Se muestra a continuación detalle sobre la clasificación sectorial en términos SEC2010 de los entes de los que se conoce la dependencia respecto a alguna entidad principal del sector local a 31 de diciembre de 2020:

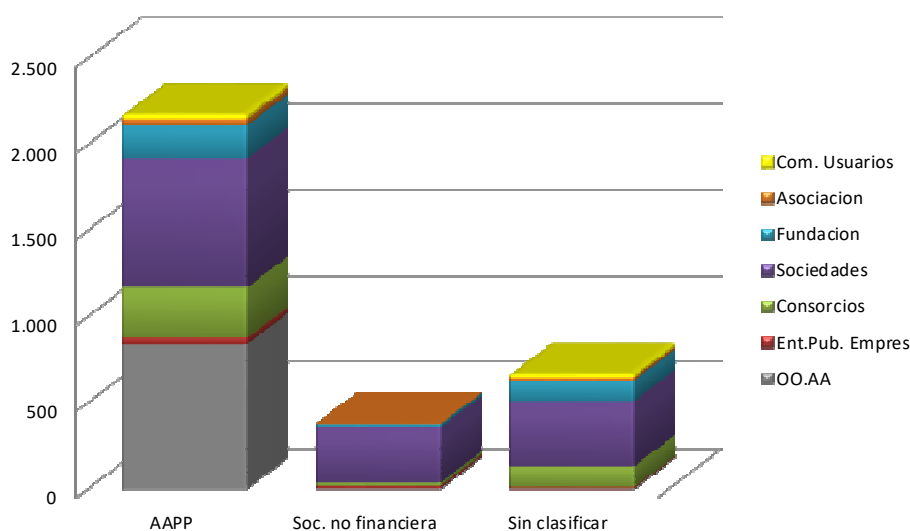
Cuadro 6. Clasificación sectorial de las entidades dependientes a 31 de diciembre de 2020, incluyendo las entidades sin dependencia asignada

	Tipo de Entidad dependiente							Total General
	Organismos Autónomos	Entidad Pública Empresarial	Consortios	Sociedades	Fundaciones	Asociaciones	Comunidades de usuarios	
TOTAL	846	55	497	1.535	611	622	49	4.215
- Conocida dependencia	846	55	436	1.444	334	58	48	3.221
Sectorización SEC2010:								
AAPP	839	35	295	748	193	39	26	2.175
Soc. no financiera	4	13	20	320	20	2	0	379
Sin clasificar IGAE	3	7	121	376	121	17	22	667
- Sin conocer dependencia	0	0	61	91	277	564	1	994
% sin conocer dependencia	0,0%	0,0%	12,3%	5,9%	45,3%	90,7%	2,0%	23,6%



Desde un punto de vista institucional, y con criterios de contabilidad nacional, de las 3.221 entidades con dependencia conocida, se ha efectuado la sectorización de 2.554, la gran mayoría (2.175) dentro del sector Administraciones Públicas (S.13) y el resto, 379 entidades, están clasificadas dentro del sector Sociedades no financieras (S.11). Los organismos autónomos se encuentran en su práctica totalidad dentro del sector Administraciones Públicas (S.13). No obstante, aún existen 667 entidades pendientes de ser clasificadas, sociedades en su mayoría.

Gráfico 5. Clasificación sectorial de las entidades dependientes a 31 de diciembre de 2020, con dependencia asignada

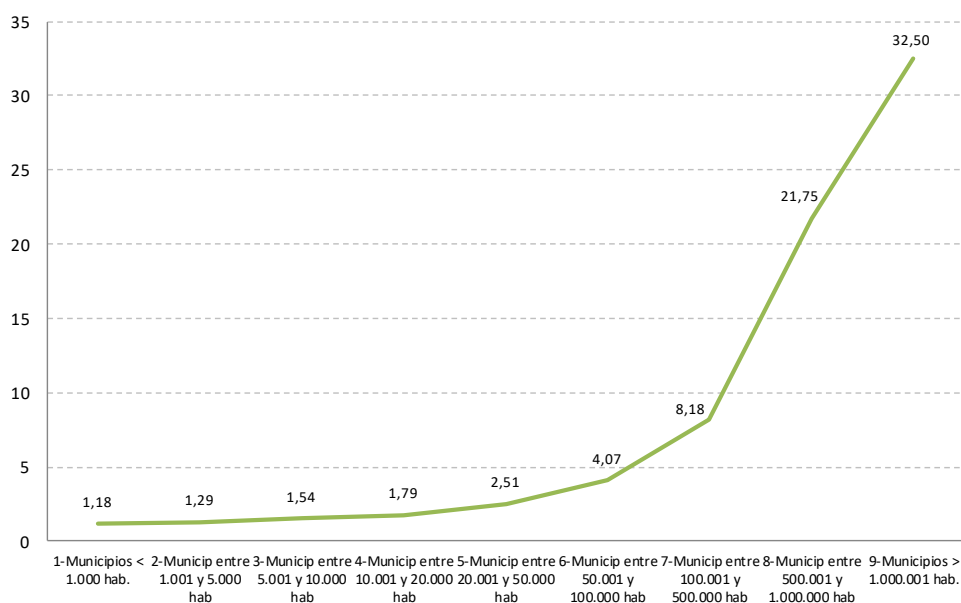


En cuanto a los entes de los que se desconoce su dependencia (aunque se presupone del sector local), su número alcanza los 994, lo que supone un 23,6% del total de entes no principales. Esta situación afecta especialmente a las asociaciones (el 90,7% de ellas no se conoce el ente principal del que depende) y a las fundaciones, aunque en menor medida (45,3%).

Por último, si se analiza el sector público local por el tamaño de población de la entidad principal, se observa una relación directa entre la dimensión del sector público y el número de habitantes del municipio.



Gráfico 6. Promedio de entidades dependientes por municipio, según estrato de población, a 31 de diciembre de 2020



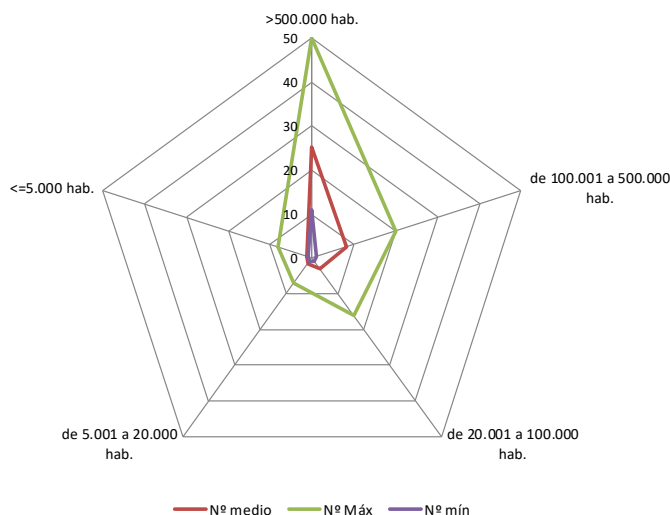
Entre los municipios con algún ente dependiente, el número medio de éstos se sitúa en 2,29 entes (2,32 en 2019) y dentro de las Diputaciones Provinciales, Consejos y Cabildos Insulares la cifra media asciende a 9,20 (9,33 en 2019).

No obstante, contrasta la diferencia existente analizando los resultados por estratos de población de los ayuntamientos. Entre los 6 municipios con más de 500.000 habitantes hay de media 25,33 entes dependientes por ayuntamiento, mientras que entre los de menos de 5.000 el número medio se sitúa en 1,26 por municipio.

Barcelona, Sevilla, Málaga y Reus son los ayuntamientos con más entidades dependientes, con 50, 36, 22 y 20 respectivamente. Entre las Diputaciones Provinciales, Cabildos y Consejos Insulares, los que cuentan con más entes dependientes son el Cabildo Insular de Tenerife con 41, la Diputación Foral de Vizcaya con 35, mientras que de la Diputación Provincial de Soria tan sólo depende una entidad.



Gráfico 7. Valores extremos y medios del número de entidades dependientes por municipio, según estrato de población, a 31 de diciembre de 2020



ADENDA SOBRE AHORROS

Desde el año 2013 hasta el año 2020 se han suprimido un total de 1.298 entidades. De éstas, se dispone de información de la liquidación del presupuesto del ejercicio anterior a su disolución en 811 casos. De estas entidades, 383 tuvieron resultados negativos cuyo importe total ascendía a -80,0 millones de euros.

Sin embargo, si nos centramos en el gasto de explotación (por las entidades sujetas al régimen de contabilidad privada del Plan General de Contabilidad) y en el gasto no financiero (por las entidades sujetas al régimen de presupuesto limitativo) en el que incurrían las entidades dependientes suprimidas, estos se elevaron a 1.141,0 millones de euros, cuantía en la que han reducido su gasto las entidades locales.

29 de enero de 2021