



MINISTERIO
DE HACIENDA
Y FUNCIÓN PÚBLICA

SECRETARÍA DE ESTADO
DE HACIENDA

SECRETARÍA GENERAL
DE FINANCIACIÓN
AUTONÓMICA Y LOCAL

Entidades que integran el Sector Público Local

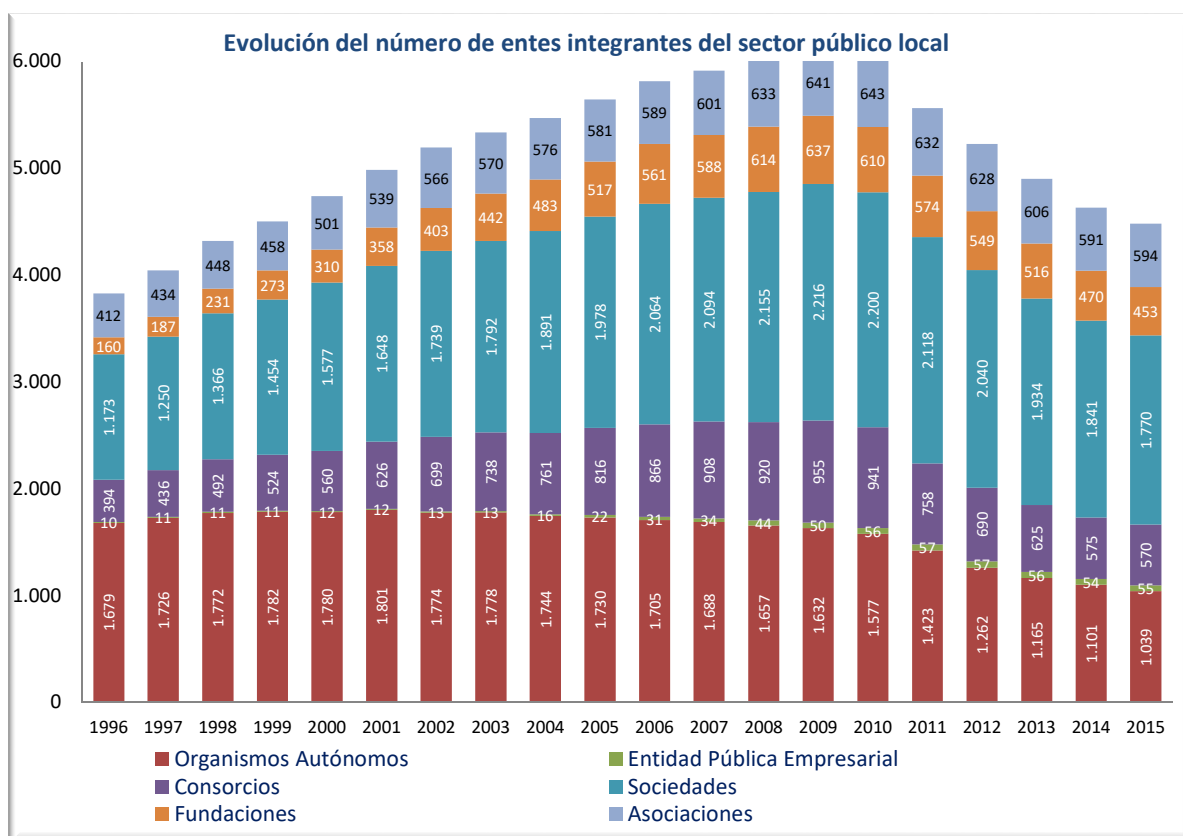
Situación a 31 de diciembre de 2016.



A) Evolución del sector público local (período 1996-2015):

Desde el año 1996, primero del estudio, hasta 2009 se ha producido un incremento progresivo de este sector; sin embargo, desde el año 2010 se aprecia un cambio de tendencia que se refleja en una bajada de un -26,9% en el número de entes de 2009 a 2015, situándose, en cuanto a su número, en niveles análogos a los de 1999. No obstante en los dos últimos años se observa una ralentización en la disminución del tamaño del sector local.

Se presenta a continuación un gráfico y un cuadro que recogen la evolución y estructura del sector público local. En esta información se han considerado todas las entidades en las que tienen participación las entidades locales y su dependencia respecto de éstas se presume, pero de algunas de ellas no se conoce con certeza dicha vinculación (a 31 de diciembre de 2015, 1.056 entidades participadas).





Número de entidades no principales							
Años	Organismos Autónomos	Entidad Pública Empresarial	Consortios	Sociedades	Fundaciones	Asociaciones	Total general
1996	1.679	10	394	1.173	160	412	3.828
1997	1.726	11	436	1.250	187	434	4.044
1998	1.772	11	492	1.366	231	448	4.320
1999	1.782	11	524	1.454	273	458	4.502
2000	1.780	12	560	1.577	310	501	4.740
2001	1.801	12	626	1.648	358	539	4.984
2002	1.774	13	699	1.739	403	566	5.194
2003	1.778	13	738	1.792	442	570	5.333
2004	1.744	16	761	1.891	483	576	5.471
2005	1.730	22	816	1.978	517	581	5.644
2006	1.705	31	866	2.064	561	589	5.816
2007	1.688	34	908	2.094	588	601	5.913
2008	1.657	44	920	2.155	614	633	6.023
2009	1.632	50	955	2.216	637	641	6.131
2010	1.577	56	941	2.200	610	643	6.027
2011	1.423	57	758	2.118	574	632	5.562
2012	1.262	57	690	2.040	549	628	5.226
2013	1.165	56	625	1.934	516	606	4.902
2014	1.101	54	575	1.841	470	591	4.632
2015	1.039	55	570	1.770	453	594	4.481



A continuación se presenta la tasa de variación porcentual respecto al año anterior, analizada por su tipología, durante los últimos 19 años:

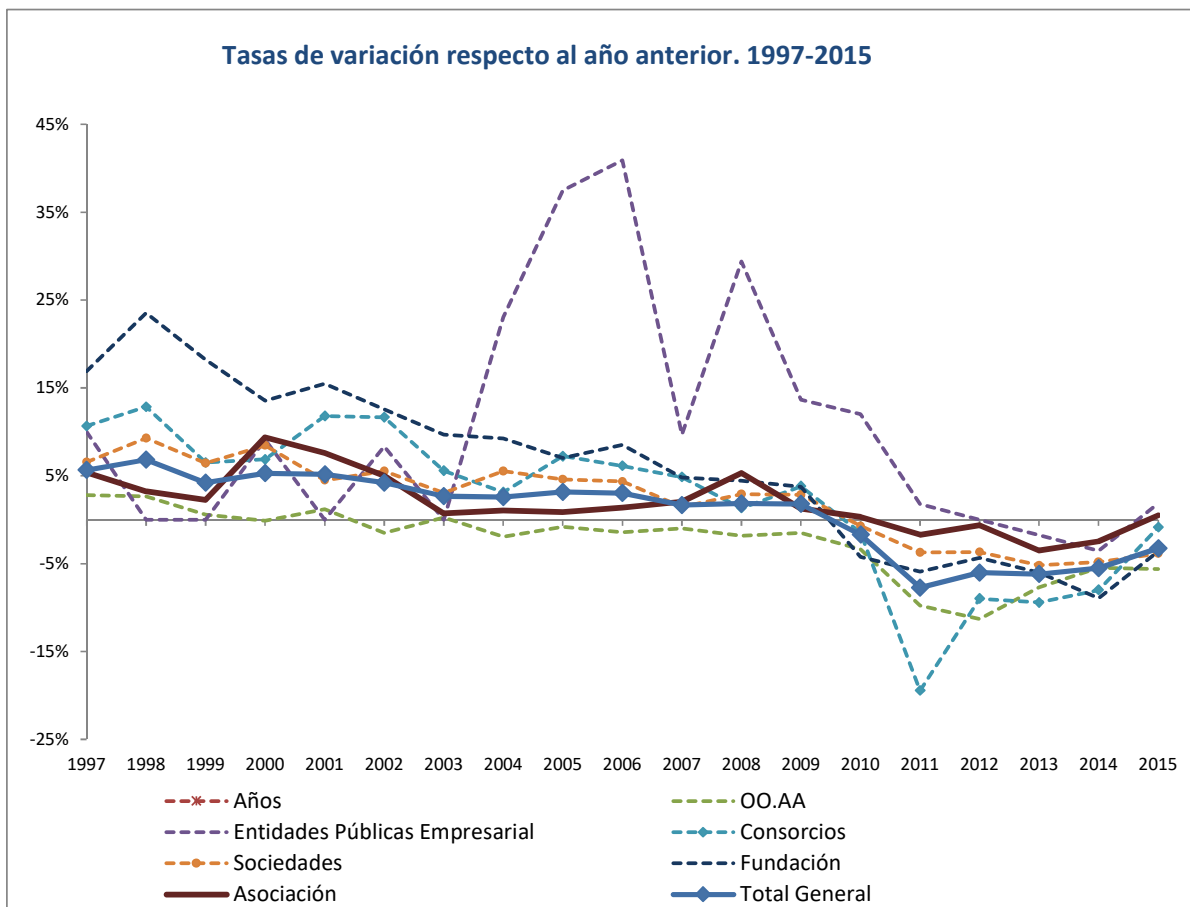
Tasa de variación respecto al año anterior							
Años	OO.AA	Entidades Públicas Empresarial	Consortios	Sociedades	Fundación	Asociación	Total General
1997	2,8%	10,0%	10,7%	6,6%	16,9%	5,3%	5,6%
1998	2,7%	0,0%	12,8%	9,3%	23,5%	3,2%	6,8%
1999	0,6%	0,0%	6,5%	6,4%	18,2%	2,2%	4,2%
2000	-0,1%	9,1%	6,9%	8,5%	13,6%	9,4%	5,3%
2001	1,2%	0,0%	11,8%	4,5%	15,5%	7,6%	5,1%
2002	-1,5%	8,3%	11,7%	5,5%	12,6%	5,0%	4,2%
2003	0,2%	0,0%	5,6%	3,0%	9,7%	0,7%	2,7%
2004	-1,9%	23,1%	3,1%	5,5%	9,3%	1,1%	2,6%
2005	-0,8%	37,5%	7,2%	4,6%	7,0%	0,9%	3,2%
2006	-1,4%	40,9%	6,1%	4,3%	8,5%	1,4%	3,0%
2007	-1,0%	9,7%	4,8%	1,5%	4,8%	2,0%	1,7%
2008	-1,8%	29,4%	1,3%	2,9%	4,4%	5,3%	1,9%
2009	-1,5%	13,6%	3,8%	2,8%	3,7%	1,3%	1,8%
2010	-3,4%	12,0%	-1,5%	-0,7%	-4,2%	0,3%	-1,7%
2011	-9,8%	1,8%	-19,4%	-3,7%	-5,9%	-1,7%	-7,7%
2012	-11,3%	0,0%	-9,0%	-3,7%	-4,4%	-0,6%	-6,0%
2013	-7,7%	-1,8%	-9,4%	-5,2%	-6,0%	-3,5%	-6,2%
2014	-5,5%	-3,6%	-8,0%	-4,8%	-8,9%	-2,5%	-5,5%
2015	-5,6%	1,9%	-0,9%	-3,9%	-3,6%	0,5%	-3,3%

La variación anterior es asimétrica, ya que, mientras que en los organismos autónomos, consorcios y fundaciones se ha producido una reducción de más del 36% desde 2009, las entidades públicas empresariales han aumentado un 10% en ese periodo.

En términos globales, el año 2011 fue en el que se produjo una mayor reducción porcentual respecto al año anterior (7,7%) del conjunto de entes locales no principales. En los dos últimos años se observa una ralentización en el descenso del número de entes, mucho más acentuada en este último año, aun así, el



descenso acumulado en el número de entidades durante estos últimos años es palpable, situándose en niveles de 1999.





La siguiente tabla muestra los movimientos registrados en el sector público local, observándose, que la disminución de este sector público no solo se debe a la supresión de entes del mismo sino también a la movilización de éstos hacia otros sectores institucionales, ya sean el autonómico, el estatal o el privado.

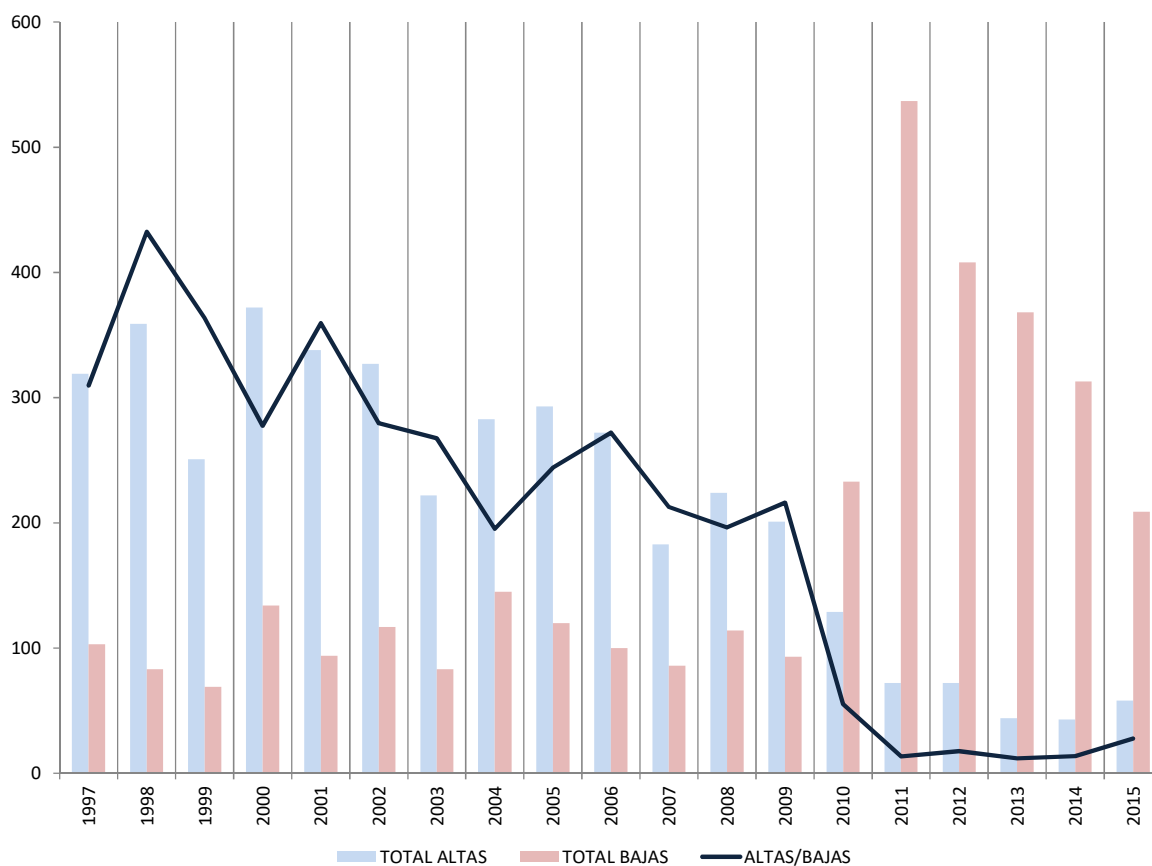
	Alta nueva en el sector público local (A1)	Pertenecían a otros sectores públicos o privados y ahora pertenecen al sector público local (A2)	TOTAL ALTAS (A1+A2)	Baja en el sector público local (B1)	Pertenecían al sector público local y ahora pertenecen a otros sectores públicos o privados (B2)	TOTAL BAJAS (B1+B2)	TOTAL ENTIDADES ACTIVAS SECTOR PÚBLICO LOCAL
1996							3.828
1997	319	0	319	103	0	103	4.044
1998	359	0	359	83	0	83	4.320
1999	251	0	251	69	0	69	4.502
2000	372	0	372	132	2	134	4.740
2001	338	0	338	93	1	94	4.984
2002	327	0	327	117	0	117	5.194
2003	222	0	222	83	0	83	5.333
2004	283	0	283	145	0	145	5.471
2005	293	0	293	120	0	120	5.644
2006	272	0	272	100	0	100	5.816
2007	183	0	183	74	12	86	5.913
2008	224	0	224	106	8	114	6.023
2009	201	0	201	91	2	93	6.131
2010	129	0	129	135	98	233	6.027
2011	67	5	72	244	293	537	5.562
2012	61	11	72	336	72	408	5.226
2013	39	5	44	239	129	368	4.902
2014	33	10	43	199	114	313	4.632
2015	24	34	58	174	35	209	4.481

(1) El número de unidades activas consideradas en cada ejercicio sería: $Entidades_{ejercicio\ n} = Entidades_{ejercicio\ n-1} + Altas_{ejercicio\ n} - Bajas_{ejercicio\ n}$

Así, en los últimos cinco años, el número de entes que fueron baja en el sector local se situó en 1.835, de los cuales algo más de un tercio (643 entes) realmente no desaparecieron sino que modificaron su sectorización, bien como ente público autonómico o estatal, bien como ente privado. Por otro lado en el mismo periodo las altas ascendieron a 289, de las cuales 65 provenían de otros sectores institucionales que se integraron en el sector local.



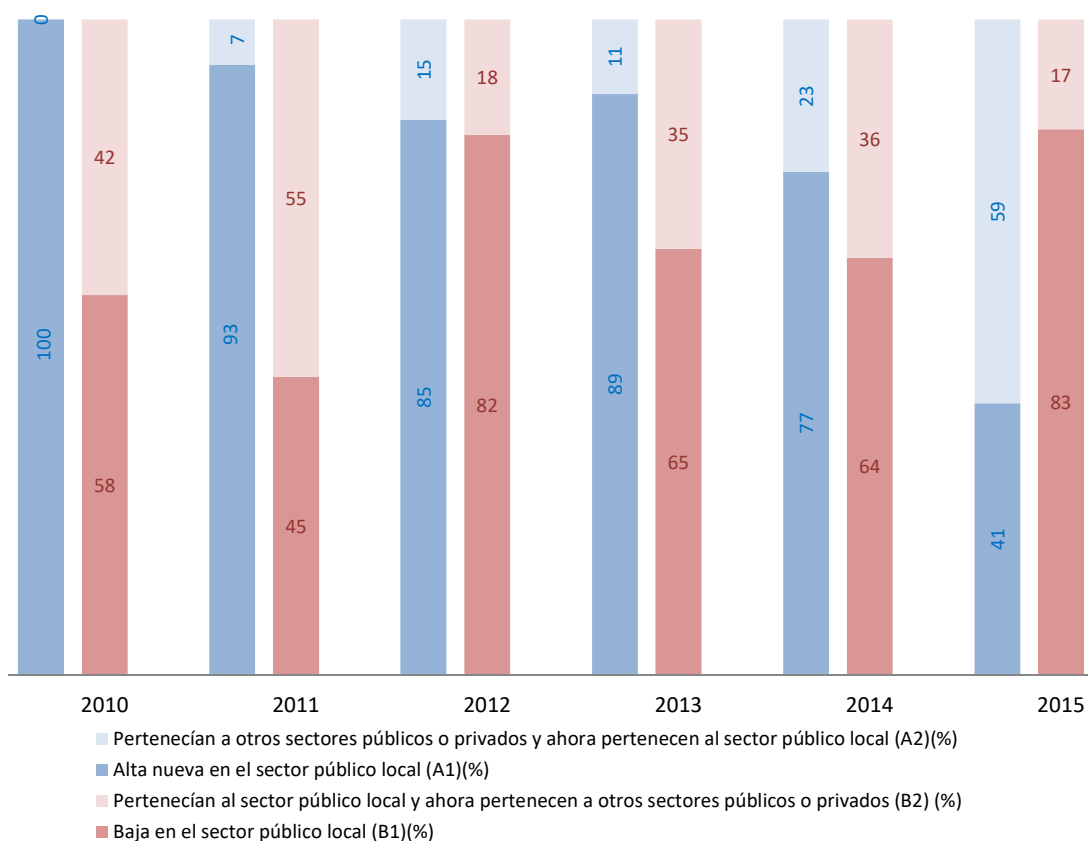
En el siguiente gráfico se muestra el ratio de altas/bajas, apreciándose el descenso considerable del mismo en los últimos años. En 2015 por cada alta se dieron de baja 4 entes en el sector público local.



En la siguiente tabla y gráfico se muestra la evolución del origen de las altas y de las bajas producidas, según sea éste debido a una creación (o supresión) del ente o por una modificación en la sectorización.



	Alta nueva en el sector público local (A1)(%)	Pertenecían a otros sectores públicos o privados y ahora pertenecen al sector público local (A2)(%)	TOTAL ALTAS (A1+A2) (%)	Baja en el sector público local (B1)(%)	Pertenecían al sector público local y ahora pertenecen a otros sectores públicos o privados (B2)	TOTAL BAJAS (B1+B2)(%)
2010	100,00	0,00	100	57,94	42,06	100
2011	93,06	6,94	100	45,44	54,56	100
2012	84,72	15,28	100	82,35	17,65	100
2013	88,64	11,36	100	64,95	35,05	100
2014	76,74	23,26	100	63,58	36,42	100
2015	41,38	58,62	100	83,25	16,75	100

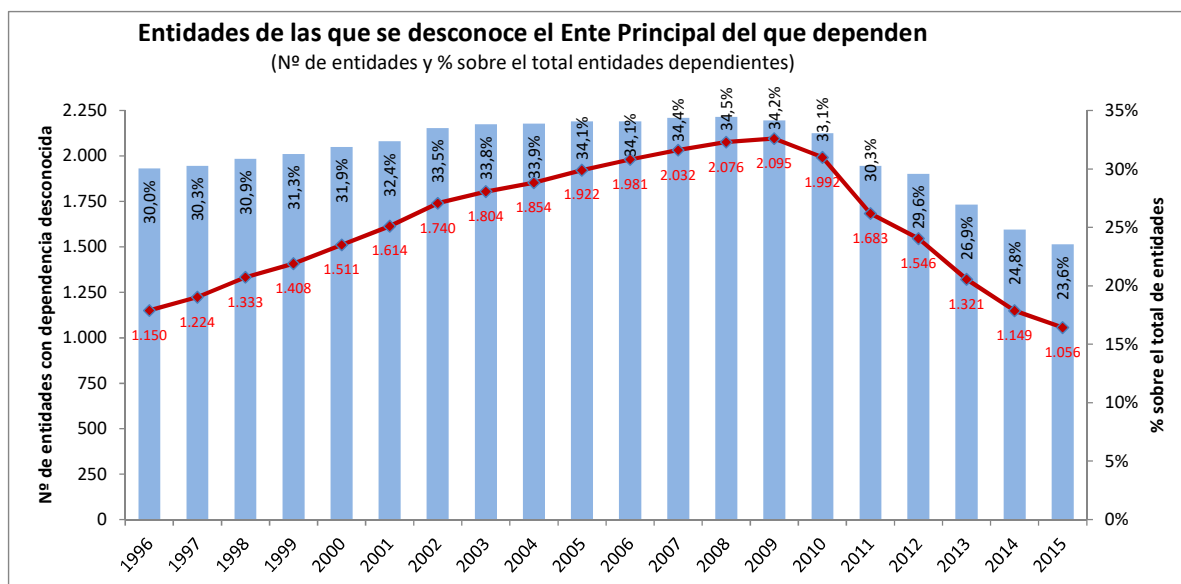




Se observa una evolución dispar entre las altas y las bajas. Mientras que en 2010 todos los entes que se incorporaban al Sector Público Local eran resultado de una nueva creación, en 2015 este motivo solo supone el 41,38%, siendo el resto de altas entidades ya existentes que provienen de otros sectores institucionales. En cambio entre las bajas aumenta el peso de las que tienen su origen en la supresión del ente frente a las que cambian de sectorización (del 57,94% en 2010 al 83,25% en 2015).

Por último se ofrecen los datos de la evolución del número de entidades participadas de las que no se conoce el ente local principal del que dependen, así como el porcentaje que supone sobre el total de entes dependientes del Sector Público Local. En el año 2015 se encontraban en esta circunstancia 23,6 de cada 100 entidades dependientes.

Se observa el continuo descenso en los últimos años de las entidades con dependencia no asignada, habiéndose reducido a menos de la mitad de las que había en 2009.



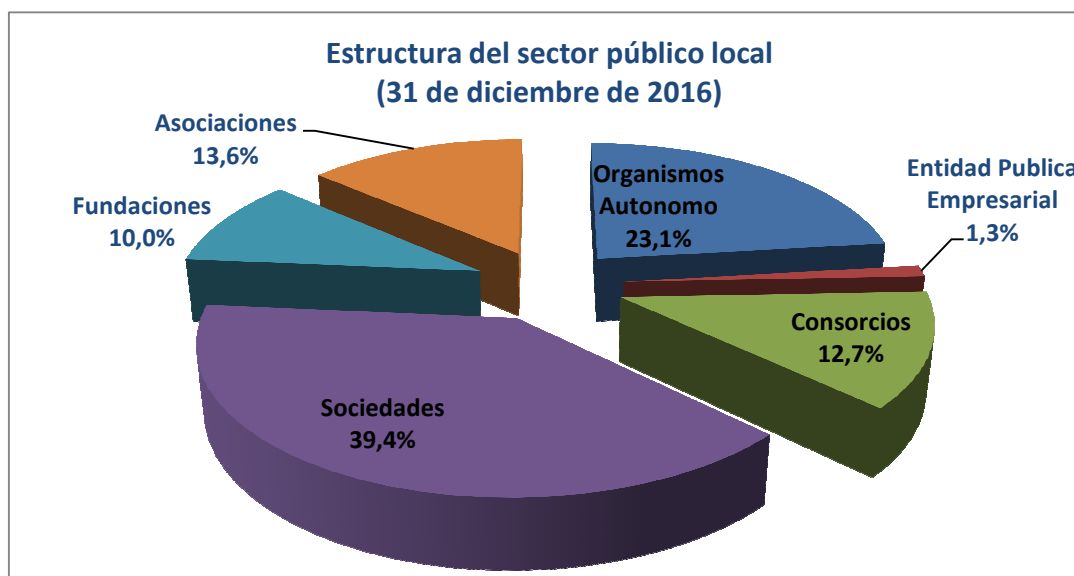


B) Situación actual (a 31 de diciembre de 2016):

El detalle del sector público local a finales del cuarto trimestre de 2016, teniendo en cuenta tanto entidades principales como dependientes, se muestra en la siguiente tabla:

31 de diciembre 2016	Entidades de												Total con		Sin		TOTAL	%		
	Municipios	%	Diputaciones consejos/ cabildos	%	Ámbito Inferior al Municipio (EATIM)	%	Agrupación de Municipios	%	Mancomun.	%	Comarcas	%	Áreas Metrop.	%	dependencia conocida	%			dependencia conocida	%
Entidades principales (a)	8.125	74,55	51	9,60	3.705	99,89	77	98,72	960	94,58	82	49,40	4	26,67	13.004	79,23	0	0,00	13.004	74,58
Entes dependientes: (b)	2.773	25,45	480	90,40	4	0,11	1	1,28	55	5,42	84	50,60	11	73,33	3.408	20,77	1.024	100,00	4.432	25,42
TOTAL ENTIDADES (a+b)	10.898	100	531	100	3.709	100	78	100	1.015	100	166	100	15	100	16.412	100	1.024	100	17.436	100
Organismos Autonomo	887	8,14	102	19,21	1	0,03	0	0,00	14	1,38	19	11,45	1	6,67	1.024	6,24	0	0,00	1.024	5,87
Entidad Publica Empresarial	44	0,40	9	1,69	0	0,00	0	0,00	0	0,00	2	1,20	1	6,67	56	0,34	0	0,00	56	0,32
Consortios	205	1,88	156	29,38	0	0,00	0	0,00	11	1,08	37	22,29	4	26,67	413	2,52	149	14,55	562	3,22
Sociedades	1.357	12,45	149	28,06	2	0,05	1	1,28	27	2,66	20	12,05	5	33,33	1.561	9,51	183	17,87	1.744	10,00
Fundaciones	242	2,22	51	9,60	0	0,00	0	0,00	3	0,30	4	2,41	0	0,00	300	1,83	142	13,87	442	2,53
Asociaciones	38	0,35	13	2,45	1	0,03	0	0,00	0	0,00	2	1,20	0	0,00	54	0,33	550	53,71	604	3,46

Del análisis de la tipología de los entes que integran el sector público local, se desprende que dos terceras partes lo forman sociedades y organismos autónomos, suponiendo las primeras un 39,4% del total y los segundos un 23,1%, formado el resto por consorcios, asociaciones, fundaciones y una parte residual de entidades públicas empresariales.



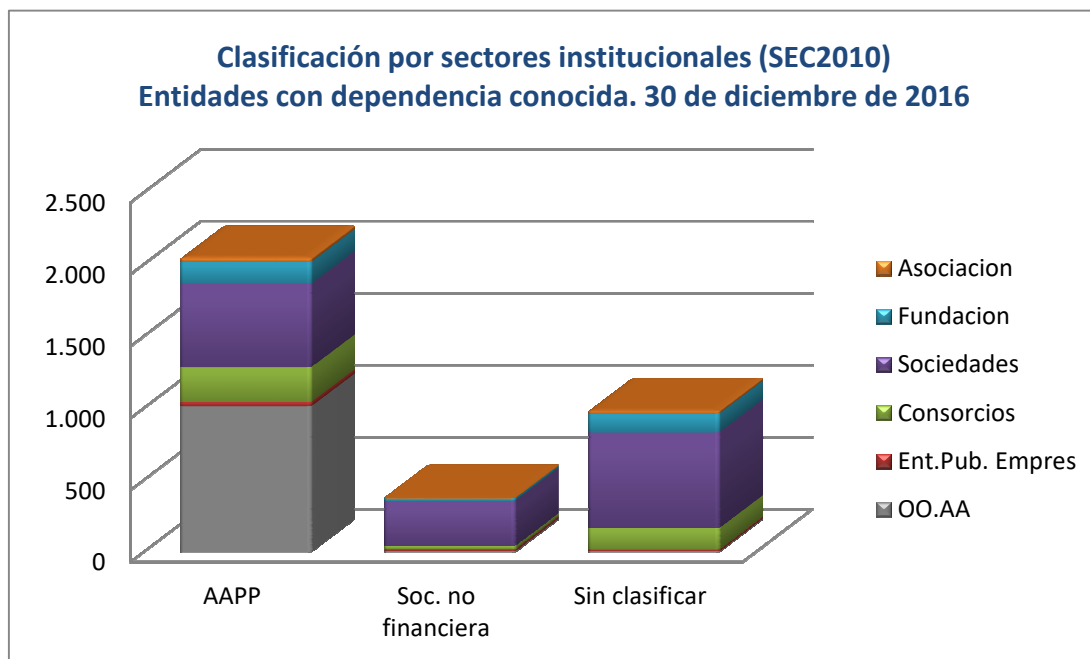


Las Diputaciones Provinciales, que representan el 0,4% de las entidades principales, tienen 480 entidades dependientes, lo que supone un 10,8% del total, y consolida el elevado número de entes de su sector público en términos relativos.

Se muestra a continuación detalle sobre la clasificación sectorial en términos SEC2010 de los entes de los que se conoce la dependencia respecto a alguna Entidad Principal del Sector Local a 30 de diciembre de 2016:

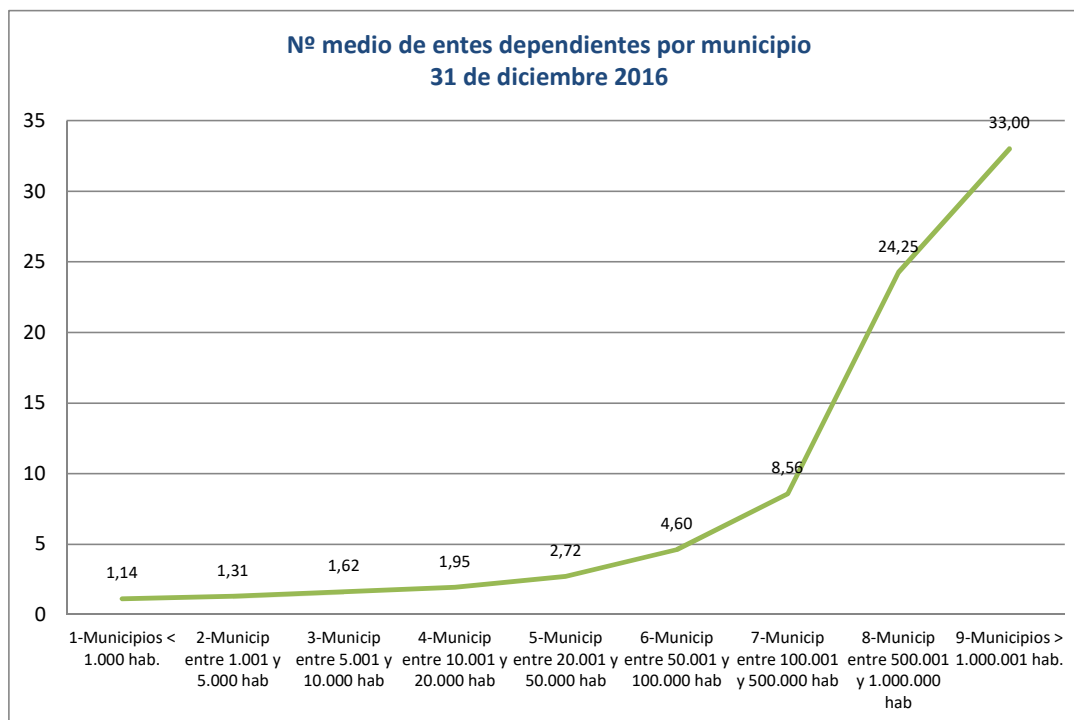
	Tipo de Entidad dependiente						Total General
	Organismos Autónomos	Entidad Pública Empresarial	Consortios	Sociedades	Fundaciones	Asociaciones	
TOTAL	1.024	56	562	1.744	442	604	4.432
- Conocida dependencia	1.024	56	413	1.561	300	54	3.408
<u>Sectorización SEC2010:</u>							
AAPP	1.013	30	242	581	152	30	2.048
Soc. no financiera	6	14	22	314	17	3	376
Sin clasificar IGAE	5	12	149	666	131	21	984
- Sin conocer dependencia	0	0	149	183	142	550	1.024
% sin conocer dependencia	0,0%	0,0%	26,5%	10,5%	32,1%	91,1%	23,1%

Desde un punto de vista institucional, y con criterios de contabilidad nacional, de las 3.408 entidades con dependencia conocida, se ha sectorizado a 2.048, la gran mayoría dentro del sector S.13 Administraciones Públicas. Los Organismos Autónomos se encuentran en su práctica totalidad en este caso. No obstante aún existen 984 entidades pendientes de ser clasificadas, Sociedades en su mayoría.



En cuanto a los entes de los que se desconoce su dependencia (aunque se presupone del sector local), su número alcanza los 1.024, un 23,1% del total de entes no principales. Esta situación afecta especialmente a los consorcios y asociaciones del sector local. Dentro de éstas últimas se desconoce el ente principal en el 91,1% de los casos y en los consorcios en el 26,5%.

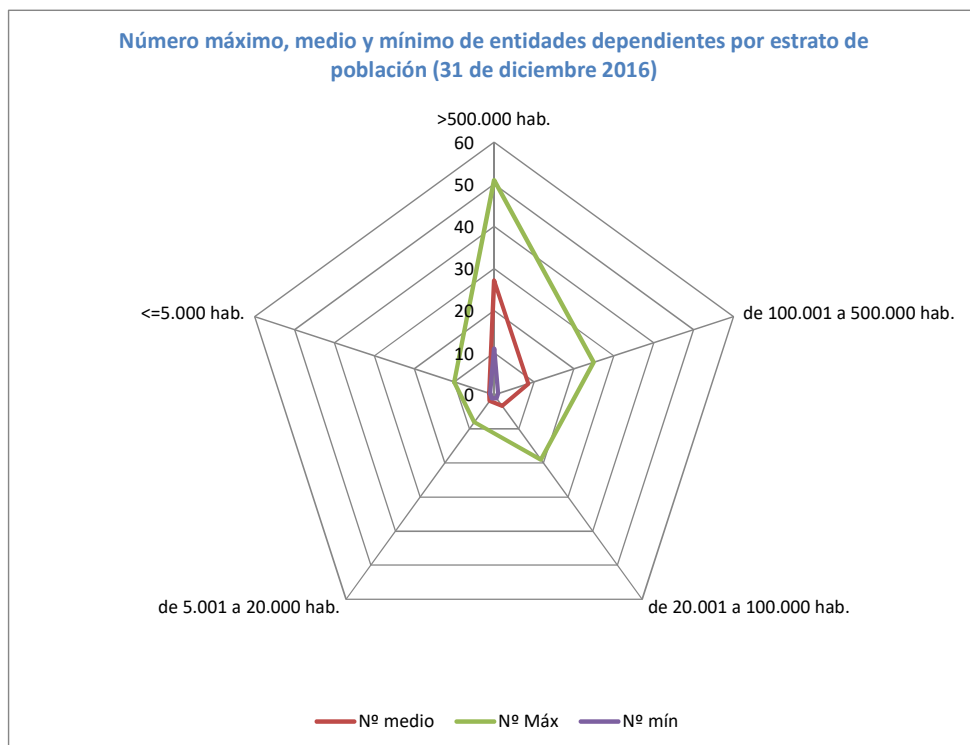
Por último, si se analiza el sector público local por el tamaño de población de la entidad principal, se observa una relación directa entre la dimensión del sector público y el número de habitantes del municipio.



Entre los municipios con algún ente dependiente, el número medio de éstos se sitúa en 2,4 entes (era 2,6 a 31 de diciembre de 2015) y dentro de las Diputaciones Provinciales, Consejos y Cabildos insulares la cifra media asciende a 9,4 (8,5 a finales de 2015). No obstante contrasta la diferencia existente analizando los resultados por estratos de población de los ayuntamientos. Entre los 6 municipios con más de 500.000 habitantes hay de media 27,2 entes dependientes por ayuntamiento, mientras que entre los más pequeños el número medio apenas supera un ente por municipio.

Barcelona, Sevilla y Reus son los ayuntamientos con más entidades dependientes, con 51, 49 y 25 respectivamente.

Entre las diputaciones, cabildos y consejos insulares, los que cuentan con más entes dependientes con el Cabildo Insular de Tenerife con 43 y la Diputación Foral de Vizcaya con 33, mientras que de las Diputaciones Provinciales de A Coruña y de Soria tan sólo depende una entidad.



ADENDA SOBRE AHORROS

Revisada la valoración de su situación, se han reincorporado 10 entidades, que se habían considerado suprimidas en el anterior informe publicado. Asimismo, hasta 31 de diciembre de 2016 se han dado de baja 5 entidades, quedando por tanto, 612 entes dependientes suprimidos entre 2013 y 2105.

De dichos entes suprimidos, se dispone de información de 385 entes en los ejercicios 2012, 2013 y 2014; en concreto 170 de ellos tuvieron resultados negativos en el ejercicio anterior al de la supresión. El importe total de estos resultados negativos es de 41,02 millones de euros.

Sin embargo, si nos centramos en el gasto de explotación y en el gasto no financiero en el que incurrían las entidades dependientes suprimidas, este se elevó a 490,73 millones de euros. Las entidades locales dejarán de tener gasto por esta cuantía.

27 de enero de 2017