

Capítulo II

La Organización en 2008

SUMARIO

	<i><u>Página</u></i>
1. Introducción	411
2. Organización de la Administración Central de la Hacienda Pública. Año 2008	413
2.1. Secretaría de Estado de Hacienda y Presupuestos	413
2.2. Secretaría General de Hacienda	414
2.2.1. Dirección General de Tributos	415
2.2.2. Dirección General del Catastro.....	417
2.2.3. Secretaría General de Financiación Territorial	418
2.2.4. Dirección General de Coordinación Financiera con las Comunidades Autónomas y con las Entidades Locales	420
2.2.5. Tribunal Económico-Administrativo Central	422
2.3. Agencia Estatal de Administración Tributaria	423
2.4. Otros centros.....	428
2.4.1. Intervención General de la Administración del Estado	428
2.4.2. Dirección General de Fondos Comunitarios.....	429
2.4.3. Inspección General del Ministerio de Economía y Ha- cienda.....	432
2.5. Personal en la Administración Tributaria Central	433
3. Organización de la Administración Territorial de la Hacienda Pública en 2008	434
3.1. Delegaciones de la Agencia Tributaria	435
3.1.1. Estructura y dependencia	435
3.1.2. Principales funciones	436

	<u>Página</u>
3.1.3. Personal de las Delegaciones por unidades funcionales.....	437
3.2. Tribunales Económico-Administrativos Regionales y Locales	437
3.2.1. Estructura y dependencia	437
3.2.2. Personal a 31 de diciembre de 2008	438
3.3. Delegaciones de Economía y Hacienda.....	439
3.3.1. Estructura y dependencia	439
3.3.2. Principales funciones	441
3.3.3. Personal a 31 de diciembre de 2008 por unidades funcionales.....	442

CAPÍTULO II

La Organización en 2008

1. INTRODUCCIÓN

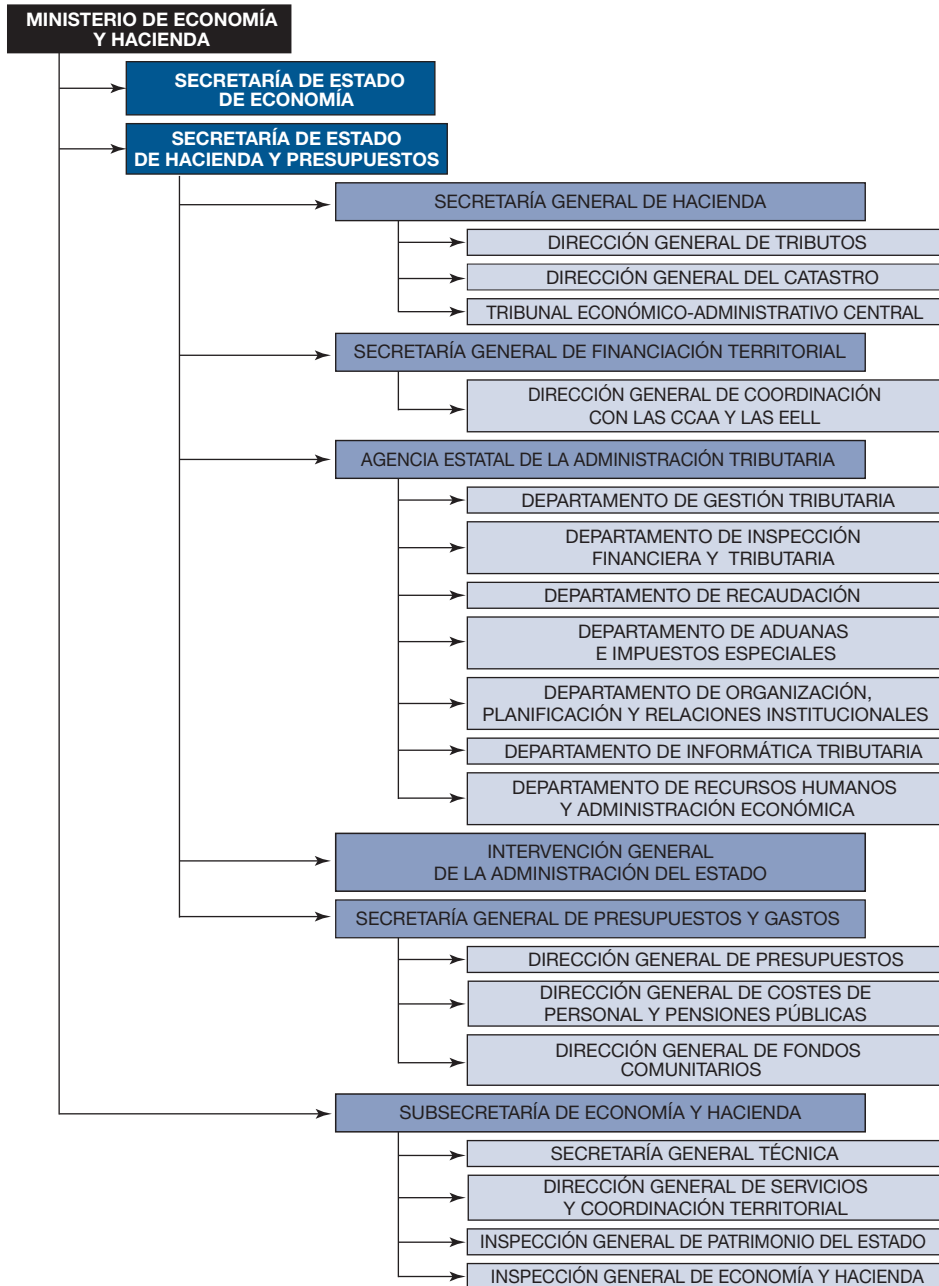
La utilización del término Administración tributaria tiene un carácter predominantemente pragmático que trata de referirse, sobre todo, a la forma en la que se organiza el Ministerio de Economía y Hacienda para el desarrollo de sus funciones respecto al sistema tributario estatal. Así, por un lado, se trata como concepto parcial de Administración tributaria, en tanto en cuanto no se incluyen en los análisis del texto todos los elementos organizativos del Estado español que gestionan tributos; pero, por otro, adopta una perspectiva amplia al comprender tanto los órganos del Departamento que, bajo la dirección del Ministro y del Secretario de Estado de Hacienda y Presupuestos, participan de forma directa en el diseño y aplicación del sistema tributario, como otros órganos del propio Ministerio cuya actividad guarda relación, aunque sea indirecta o parcial, con la gestión de los tributos. En el cuadro II.1 se expone el organigrama sintético del Ministerio de Economía y Hacienda en el año 2008, en el que se aprecia cómo el núcleo fundamental de la administración de los tributos se encuentra ubicado en la Secretaría de Estado de Hacienda y Presupuestos, órgano que tiene cinco líneas directas de actuación diferenciada respecto a:

- La coordinación de las actuaciones respecto de las Haciendas Autonómicas y Locales y de las Haciendas de la Unión Europea (UE) e Internacional.
- El análisis y diseño de la normativa tributaria.
- La aplicación del sistema tributario estatal.
- La gestión catastral.
- La resolución de reclamaciones en vía económico-administrativa.

Además de las actuaciones comprendidas en la Secretaría de Estado de Hacienda y Presupuestos, la Memoria contiene el resumen de las llevadas a cabo en 2008 por otros órganos con interrelaciones funcionales claras, como sucede con la Intervención General de la Administración del Es-

Cuadro II.1

ORGANIGRAMA SINTÉTICO DEL MINISTERIO DE ECONOMÍA Y HACIENDA. AÑO 2008



tado (IGAE) en cuanto a sus competencias en materia de contabilidad pública, fiscalización y control financiero de ingresos públicos o la Inspección General del Ministerio de Economía y Hacienda por sus funciones de inspección y control permanente de los órganos y servicios dependientes o adscritos a la Secretaría de Estado de Hacienda y Presupuestos, así como de los que gestionan, en las Comunidades Autónomas (CCAA), los tributos cedidos a las mismas.

El cuadro II.1 refleja lo indicado en forma de organigrama sintético y limitado a los centros con funciones tributarias directas o conexas.

2. ORGANIZACIÓN DE LA ADMINISTRACIÓN CENTRAL DE LA HACIENDA PÚBLICA. AÑO 2008

En el año 2008 se han publicado diversas normas que afectan a la organización y estructura del Ministerio de Economía y Hacienda. El Real Decreto 438/2008, de 14 de abril, por el que se aprueba la estructura orgánica básica de los departamentos ministeriales, sustituye tácitamente al Real Decreto 562/2004, de 19 de abril. En desarrollo del mismo, se aprueba por el Real Decreto 1127/2008, de 4 de julio, la estructura orgánica básica del Ministerio de Economía y Hacienda.

Como novedades destacables está, por un lado, la creación de la Secretaría General de Financiación Territorial con rango de Subsecretaría que, bajo la dependencia del Secretario de Estado de Hacienda y Presupuestos, asume la dirección y coordinación de la política de financiación territorial y de la que depende la Dirección General de Coordinación Financiera con las Comunidades Autónomas y con las Entidades Locales y, por otro, la creación de la Dirección general de Servicios y Coordinación Territorial dependiente de la Subsecretaría de Economía y Hacienda. Asimismo, se suprimen las direcciones generales de Coordinación Financiera con las Comunidades Autónomas y la de Coordinación Financiera con las Entidades Locales.

2.1. SECRETARÍA DE ESTADO DE HACIENDA Y PRESUPUESTOS

La Secretaría de Estado de Hacienda y Presupuestos, bajo la superior dirección del Ministro de Economía y Hacienda, realiza las actuaciones relativas a la orientación de la política fiscal, el diseño y aplicación del sistema tributario, la previsión y análisis de los ingresos tributarios y otros ingresos públicos, la dirección y coordinación de las actuaciones en relación con las haciendas territoriales, la dirección y ejecución de la gestión catastral y la planificación,

programación, presupuestación y control del sector público estatal y las actuaciones relativas a los fondos comunitarios e incentivos regionales.

Para el desarrollo de dichas funciones, la Secretaría de Estado de Hacienda y Presupuestos estaba integrada en 2008 por los siguientes órganos directivos, ambos con rango de subsecretaría:

- La Secretaría General de Hacienda, que asume la dirección y coordinación de las competencias ejercidas por las Direcciones Generales de Tributos, del Catastro y por el Tribunal Económico-Administrativo Central (TEAC).
- La Secretaría General de Presupuestos y Gastos, que asume la dirección y coordinación de las competencias ejercidas por las Direcciones Generales de Presupuestos, de Costes de Personal y Pensiones Públicas y de Fondos Comunitarios.
- La Secretaría General de Financiación Territorial, que asume la dirección y coordinación de la política de financiación territorial y de la que depende la Dirección General de Coordinación Financiera con la Comunidades Autónomas y con las Entidades Locales.

Asimismo, mantuvieron su adscripción al Ministerio de Economía y Hacienda, a través de la Secretaría de Estado de Hacienda y Presupuestos:

- La Agencia Estatal de Administración Tributaria
- El Instituto de Estudios Fiscales.
- La entidad pública empresarial Loterías y Apuestas del Estado

Igualmente, queda adscrita a la Secretaría de Estado de Hacienda y Presupuestos, con rango de subsecretaría, la Intervención General de la Administración del Estado.

El Consejo de Defensa del Contribuyente es un órgano asesor de la Secretaría de Estado para la mejor defensa de los derechos y garantías del ciudadano en sus relaciones con la Administración tributaria estatal.

Por otro lado, la Inspección General, sin perjuicio de su dependencia orgánica de la Subsecretaría del Departamento depende, funcionalmente, de la Secretaría de Estado de Hacienda y Presupuestos para el ejercicio de sus competencias respecto a órganos y materias del ámbito de atribuciones de la misma.

2.2. SECRETARÍA GENERAL DE HACIENDA

La Secretaría General de Hacienda es el órgano directivo que, bajo la dependencia del Secretario de Estado de Hacienda y Presupuestos y con rango de subsecretaría, dirige y coordina las actuaciones relativas a la orien-

tación de la política fiscal, el diseño del sistema tributario, la previsión y análisis de los ingresos tributarios y otros ingresos públicos, la dirección y coordinación de las actuaciones en relación con las haciendas territoriales y la dirección y ejecución de la gestión catastral.

En 2008, dependen de la Secretaría General de Hacienda los siguientes órganos directivos (véase cuadro II.1):

- a) La Dirección General de Tributos (DGT).
- b) La Dirección General del Catastro (DGC).
- c) El Tribunal Económico Administrativo Central.

2.2.1. Dirección General de Tributos

La DGT tiene encomendadas las siguientes funciones:

- El análisis y diseño de la política global de ingresos tributarios.
- La elaboración de propuestas de política fiscal y de modificación de la normativa tributaria, con realización de los estudios jurídicos y económicos previos que sean precisos.
- La interpretación de dicha normativa, tarea que lleva a cabo, fundamentalmente, a través de la contestación a las consultas escritas que plantean los contribuyentes acogiéndose al derecho que les garantiza el artículo 88 de la Ley General Tributaria.
- El análisis de la recaudación y efectos económicos de los tributos.
- La elaboración del Presupuesto de Beneficios Fiscales (PBF) que forma parte cada año de la documentación que acompaña a la presentación de la Ley de Presupuestos Generales del Estado.
- La negociación y aplicación de los convenios para evitar la doble imposición, las concernientes a la normativa tributaria contenida en los tratados internacionales y los trabajos relativos a la Organización para la Cooperación y el Desarrollo Económico (OCDE) y a la UE en el ámbito tributario.
- El estudio y la preparación de las medidas referentes a Convenios Fiscales Internacionales y Acuerdos Fiscales Especiales, en coordinación con otros órganos de la Administración, y las actuaciones de apoyo relativas a las relaciones con la UE y otros organismos internacionales de los que España sea parte.
- La realización de las tareas exigidas por la política de armonización fiscal comunitaria.

A su vez, la DGT representa al Ministerio de Economía y Hacienda en los grupos, discusiones y decisiones de política tributaria de las instituciones y organismos multilaterales siguientes:

- El grupo de Cuestiones Fiscales (en sus formaciones de Tributación directa y Tributación indirecta), el Grupo del Código de Conducta sobre Fiscalidad Empresarial y los Grupos de Alto Nivel, todos ellos dependientes del Consejo de Ministros de Economía y Finanzas (ECOFIN) de la UE.
- Los comités y grupos de la Comisión Europea que estudian posibles modificaciones normativas, la interpretación del derecho tributario comunitario y el análisis de las estadísticas tributarias.
- Los trabajos de la Organización de Naciones Unidas (ONU) para actualizar el Modelo de Convenio para evitar la doble imposición en materia de impuestos sobre la Renta y sobre el Patrimonio.
- Los grupos de trabajo del Centro de Política y Administración Tributarias de la OCDE: doble imposición (nº 1), política y estadísticas tributarias (nº 2), imposición de empresas multinacionales (nº 6), evasión y fraude internacional (nº 8) e imposición sobre el consumo (nº 9).

Cuadro II.2

ORGANIGRAMA DE LA DIRECCIÓN GENERAL DE TRIBUTOS. AÑO 2008



De la DGT dependen la Junta Consultiva de Régimen Fiscal de Cooperativas y la Junta Consultiva Aduanera.

Para el cumplimiento de sus objetivos, la DGT se organizó en 2008 tal y como aparece en el cuadro II.2.

2.2.2. Dirección General del Catastro

Las funciones de la Dirección General del Catastro vienen definidas, principalmente, en el Real Decreto Legislativo 1/2004, de 5 de marzo, por el que se aprueba el Texto Refundido de la Ley del Catastro Inmobiliario y en el Real Decreto 1552/2004, de 25 de junio, por el que se desarrolla la estructura orgánica básica del Ministerio de Economía y Hacienda. Corresponde a la DGC el ejercicio, directamente o a través de sus servicios territoriales (Gerencias Regionales, Territoriales o Subgerencias) de, entre otras, las siguientes funciones:

- Formación, conservación, renovación y revisión de los catastros inmobiliarios y estudio y formulación de propuestas normativas relacionadas con los procedimientos y los sistemas de valoración catastral.
- Inspección catastral.
- Dirección y coordinación de los servicios de información y asistencia a los ciudadanos e implantación de sistemas de mejora continua de la calidad del servicio.
- Realización de estudios inmobiliarios, elaboración y análisis de información estadística catastral y sobre tributación de bienes inmuebles y gestión del Observatorio Catastral del Mercado Inmobiliario.
- Colaboración e intercambio de información con otras administraciones e instituciones públicas, así como con los fedatarios públicos.
- Diseño, explotación y mantenimiento de los sistemas y medios electrónicos, informáticos y telemáticos precisos para el desarrollo de sus funciones y la prestación de los servicios catastrales.
- Impulso, dirección y coordinación de las actuaciones a desarrollar en el ámbito territorial.
- Relaciones institucionales con otros órganos u organismos de la Administración General del Estado, así como con las Comunidades Autónomas, Corporaciones Locales, organismos internacionales, terceros países y cualquier otra institución pública o privada.

Están adscritos a la DGC el Consejo Superior de la Propiedad Inmobiliaria, la Comisión Superior de Coordinación Inmobiliaria y la Comisión Técnica de Cooperación Catastral.

La Dirección General del Catastro se organizó en 2008 tal y como aparece en el cuadro II.3.

Cuadro II.3

ORGANIGRAMA DE LA DIRECCIÓN GENERAL DEL CATASTRO. AÑO 2008



2.2.3. *Secretaría General de Financiación Territorial*

La estructura de la Secretaría General de Financiación Territorial, así como sus funciones, se encuentran desarrolladas en el artículo 11 del Real Decreto 1127/2008, de 4 de julio. Entre las mismas han de señalarse las siguientes:

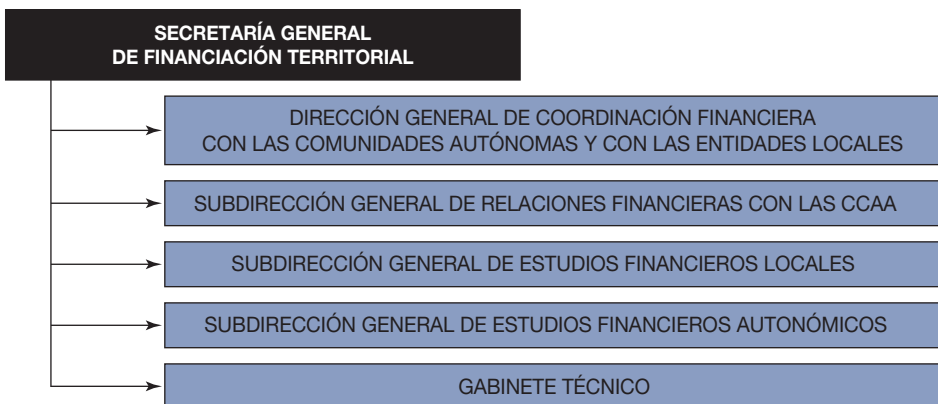
- Dirección y coordinación de la política de financiación de los entes territoriales, bajo la dependencia del Secretario de Estado de Hacienda y Presupuestos.
- Desempeño de la secretaría del Consejo de Política Fiscal y Financiera de las Comunidades Autónomas, así como las relaciones con otros órganos de coordinación entre la Administración General del Estado y las Comunidades Autónomas y Entidades Locales en su ámbito de competencias.
- De la Secretaría General de Financiación Territorial, depende la Dirección General de Coordinación Financiera con las Comunidades Autónomas y con las Entidades Locales y los siguientes órganos, con rango de subdirección general:
 - La Subdirección General de Relaciones Financieras con las Comunidades Autónomas, que ejercerá las funciones de apoyo a la Secretaría del Consejo de Política Fiscal y Financiera de las Comunidades Autónomas y a las relaciones con otros órganos

de coordinación entre la Administración General del Estado y las Comunidades Autónomas, así como sobre autorizaciones legalmente atribuidas al Ministerio de Economía y Hacienda en relación con el endeudamiento de las Comunidades Autónomas y el seguimiento del cumplimiento de los objetivos de estabilidad presupuestaria.

- La Subdirección General de Estudios Financieros Autonómicos, que ejercerá las funciones de estudio, informe y propuesta de las normas y medidas relativas a la financiación de las Comunidades Autónomas, así como la elaboración de estudios sobre la aplicación del sistema de financiación y los aspectos económicos y financieros de las Comunidades Autónomas.
- La Subdirección General de Estudios Financieros Locales, que desempeñará las funciones de estudio, informe y propuesta de las normas y medidas relativas a la financiación de las Entidades Locales, así como la secretaría de la Subcomisión de Régimen Económico, Financiero y Fiscal de la Comisión Nacional de Administración Local.
- De la Secretaría General dependerá directamente un Gabinete Técnico, como órgano de asistencia inmediata al Secretario General, con nivel orgánico de subdirección general.

Cuadro II.4

**ORGANIGRAMA DE LA SECRETARÍA GENERAL
DE FINANCIACIÓN TERRITORIAL.
AÑO 2008**



2.2.4. Dirección General de Coordinación Financiera con las Comunidades Autónomas y con las Entidades Locales

La estructura de la Dirección General de Coordinación Financiera con las Comunidades Autónomas y con las Entidades Locales, así como sus funciones, se encuentran desarrolladas en el artículo 12 del Real Decreto 1127/2008, de 4 de julio. Entre las mismas han de señalarse las siguientes:

- El estudio, informe y propuesta de normas y medidas relativas al régimen tributario de los entes territoriales y a los regímenes tributarios especiales por razón del territorio, sin perjuicio de las competencias de la Dirección General de Tributos.
- La aplicación de los regímenes de Concierto con el País Vasco y Convenio con la Comunidad Foral de Navarra, así como el estudio, informe y propuesta de las normas y medidas relativas a éstos.
- La aplicación y gestión del sistema de financiación autonómica.
- La valoración de los costes efectivos de los servicios y funciones que se traspasan, así como la propuesta y adopción de las medidas precisas hasta la incorporación de tales costes al sistema de financiación, así como la gestión de otros recursos estatales que financian a las Comunidades Autónomas.
- La aplicación y gestión del sistema de financiación local.
- La gestión de otros recursos estatales que financian a las Entidades Locales.
- La asistencia técnica y evacuación de consultas en relación con el régimen presupuestario y financiero de las Entidades Locales.
- El ejercicio de las facultades sobre autorizaciones legalmente atribuidas al Ministerio de Economía y Hacienda en relación con el endeudamiento de las Entidades Locales y el seguimiento del cumplimiento de los objetivos de estabilidad presupuestaria.
- El seguimiento del régimen económico-financiero de las Comunidades Autónomas y de las Entidades Locales mediante la captación y tratamiento de la información, así como la realización de estadísticas en dichas materias.
- En las materias propias de su competencia, la Dirección General de Coordinación Financiera con las Comunidades Autónomas y con las Entidades Locales asumirá las relaciones de colaboración con las distintas unidades del Ministerio de Administraciones Públicas que

sean precisas para el eficaz cumplimiento de las funciones correspondientes a ambos departamentos ministeriales.

- La Dirección General de Coordinación Financiera con las Comunidades Autónomas y con las Entidades Locales estará integrada por las siguientes unidades con nivel orgánico de subdirección general:
 - La Subdirección General de Relaciones Tributarias con las Haciendas Territoriales, que ejercerá las funciones enumeradas en el párrafo a) del apartado 1, y los aspectos tributarios de las citadas en el párrafo b).
 - La Subdirección General de Financiación de Comunidades Autónomas, que ejercerá las funciones enumeradas en los párrafos c) y d) del apartado 1, así como los aspectos financieros de las enumeradas en el párrafo b).
 - La Subdirección General de Financiación de Entidades Locales, que ejercerá las funciones enumeradas en el párrafo e) del apartado 1.
 - La Subdirección General de Relaciones Financieras con Entidades Locales, que ejercerá las funciones enumeradas en los párrafos f), g) y h) del apartado 1.
 - La Subdirección General de Procesos Estadísticos y Sistemas Informáticos, que ejercerá las funciones enumeradas en el párrafo i) del apartado 1.

Cuadro II.5

ORGANIGRAMA DE LA DIRECCIÓN GENERAL DE COORDINACIÓN FINANCIERA CON LAS COMUNIDADES AUTÓNOMAS Y CON LAS ENTIDADES LOCALES. AÑO 2008



2.2.5. Tribunal Económico-Administrativo Central

Los Tribunales Económico-Administrativos son los órganos de la Administración tributaria competentes para conocer de las reclamaciones interpuestas contra actos y otras actuaciones de las Administraciones Públicas sobre las materias siguientes:

- La aplicación de los tributos y la imposición de sanciones tributarias que realicen la Administración General del Estado y las entidades de Derecho público vinculadas o dependientes de la misma.
- La aplicación de los tributos cedidos por el Estado a las Comunidades Autónomas o de los recargos establecidos por éstas sobre tributos del Estado y la imposición de sanciones que se deriven de unos y otros.
- Cualquier otra que se establezca por precepto legal o expreso.

Para atender dichas funciones, los Tribunales Económico-Administrativos se estructuran en unidades a nivel central (Tribunal Económico Administrativo Central), y a nivel periférico (Tribunales Económicos Administrativos Regionales (TEAR's) y Tribunales Económicos Administrativos Locales (TEAL's)).

El cuadro II.6 recoge el organigrama del TEAC. A la estructura periférica se dedica el apartado 3.2 del presente capítulo.

Cuadro II.6

ORGANIGRAMA DEL TRIBUNAL ECONÓMICO ADMINISTRATIVO CENTRAL. AÑO 2008



El cuadro II.7 recoge la distribución de personas que prestaban sus servicios en el TEAC a 31 de diciembre del 2008.

Cuadro II.7

**PERSONAL EN EL TRIBUNAL ECONOMICO ADMINISTRATIVO
CENTRAL. SITUACIÓN A 31-12-08**

Funcionarios		Laborales		Total	
Mujeres	Hombres	Mujeres	Hombres	Mujeres	Hombres
87	36	16	5	103	41
TOTAL	123	TOTAL	21	TOTAL	144

2.3. AGENCIA ESTATAL DE ADMINISTRACIÓN TRIBUTARIA

La Agencia Estatal de Administración Tributaria (en adelante, Agencia Tributaria) fue creada por la Ley de Presupuestos Generales del Estado para 1991, y se constituyó de manera efectiva el 1 de enero de 1992. Está configurada como una entidad de Derecho público adscrita al Ministerio de Economía y Hacienda a través de la Secretaría de Estado de Hacienda y Presupuestos y cuenta con un régimen jurídico propio distinto al de la Administración General del Estado, que le confiere cierta autonomía en materia presupuestaria y de gestión de personal, sin menoscabo del respeto a los principios esenciales que deben presidir toda actuación administrativa.

La Agencia Tributaria tiene encomendada la aplicación efectiva del sistema tributario estatal y aduanero, así como de aquellos recursos de otras Administraciones Públicas nacionales o de la Unión Europea, cuya gestión se le encomiende por ley o por convenio. Así pues, le corresponde a la Agencia Tributaria la aplicación del sistema tributario, de tal forma que se cumpla el principio constitucional en virtud del cual todos han de contribuir al sostenimiento de los gastos públicos de acuerdo con su capacidad económica.

La Agencia Tributaria no tiene competencias para la elaboración y aprobación de normas tributarias ni para la asignación de los recursos públicos.

El objetivo esencial de la Agencia Tributaria es el fomento del cumplimiento voluntario por los ciudadanos de sus obligaciones fiscales. Para ello desarrolla dos líneas de actuación: por una parte, la prestación de servicios de información y asistencia al contribuyente, para minimizar los costes indirectos asociados al cumplimiento de las obligaciones tributarias y, por otra parte, la detección y regularización de los incumplimientos tributarios, mediante actuaciones de control. Asimismo, tiene encomendadas otras funcio-

nes complementarias de gran importancia como el auxilio a los órganos jurisdiccionales o la colaboración con otras Administraciones Públicas.

La gestión integral del sistema tributario estatal y aduanero se materializa en un amplio conjunto de actividades, entre las que destacan las siguientes:

- La gestión, inspección y recaudación de los tributos de su competencia (Impuesto sobre la Renta de las Personas Físicas, Impuesto de Sociedades, Impuesto sobre la Renta de no Residentes, Impuesto sobre el Valor Añadido e Impuestos Especiales).
- La realización de importantes funciones en relación con los ingresos de las Comunidades Autónomas y Ciudades con Estatuto de Autonomía, tanto en lo que se refiere a la gestión del Impuesto sobre la Renta de las Personas Físicas, como a la recaudación de otros ingresos de dichas Comunidades.
- La recaudación de ingresos propios de la Unión Europea.
- La gestión aduanera y la represión del contrabando, así como la seguridad en la cadena logística.
- La recaudación en periodo voluntario de las tasas del Sector Público Estatal.
- La recaudación en vía ejecutiva de ingresos de Derecho público de la Administración General del Estado y de los Organismos Públicos vinculados o dependientes de ella.
- La colaboración en la persecución de determinados delitos, entre los que destacan los delitos contra la Hacienda Pública y los delitos de contrabando.

Desde el punto de vista organizativo, la Agencia Tributaria se estructura en Servicios centrales y Servicios territoriales, y cuenta, como órganos rectores, con el Presidente, que es el Secretario de Estado de Hacienda y Presupuestos, el Director General, el Consejo Superior de Dirección, el Comité Permanente de Dirección y el Comité de Coordinación de la Dirección Territorial.

Órganos rectores colegiados

Consejo Superior de Dirección. Actúa como órgano de asesoramiento del Presidente de la Agencia y como órgano de participación de las Comunidades Autónomas y de las Ciudades con Estatuto de Autonomía en la Agencia Tributaria. Está presidido por el Presidente de la Agencia e integrado por el Director General y los directores de departamento de la Agencia, el Subsecretario de Economía y Hacienda, otros Directores Generales del Ministerio y los representantes de las Comunidades Autónomas.

Comité Permanente de Dirección. Es un órgano de asesoramiento que está presidido por el Presidente de la Agencia y, en su ausencia, por el Director General, y está integrado por todos los directores de los departamentos y servicios, los jefes de los Gabinetes del Secretario de Estado de Hacienda y Presupuestos y del Director General, así como por el Delegado Especial de Madrid y, a partir de 2006, también por el Delegado Central de Grandes Contribuyentes.

Comisión Mixta de Coordinación de la Gestión Tributaria. Es un órgano de participación donde están representadas de forma permanente en la Agencia Tributaria todas las Comunidades Autónomas y las Ciudades con Estatuto de Autonomía.

Comité de Coordinación de la Dirección Territorial. Es el vehículo normal de coordinación e información entre la dirección de la Agencia y su organización territorial. Está presidido por el Director General e integrado por los directores de departamento y servicio y por todos los Delegados Especiales.

Comisión de seguridad y control

Además de elaborar los criterios y propuestas de normas que aseguren que las actividades de la Agencia Tributaria se ajustan estrictamente a las disposiciones que las regulan, coordina las distintas Comisiones Sectoriales de Seguridad y Control que existen para cada departamento.

Servicios centrales

Los servicios centrales de la Agencia Tributaria responden básicamente a un modelo de organización por áreas operativas funcionales y áreas de apoyo. De forma resumida, las funciones básicas de cada departamento y servicio son:

Departamento de Gestión Tributaria. Proporciona información y ayuda a los contribuyentes para que puedan cumplir más fácilmente sus obligaciones tributarias. Asimismo, realiza comprobaciones extensivas con fuerte apoyo informático para verificar, por ejemplo, que no existan errores de cálculo o discrepancias entre los datos aportados por el contribuyente en su declaración tributaria y los que figuran en la base de datos de la Agencia Tributaria. Realiza también el control de los contribuyentes en módulos y del censo de contribuyentes. Le corresponde igualmente la simplificación de las obligaciones formales de los contribuyentes.

Departamento de Inspección Financiera y Tributaria. Dirige, planifica y coordina la inspección tributaria, estudiando, diseñando y programando las actuaciones y procedimientos de los servicios de la inspección. También tiene atribuidas funciones de verificación, control y prevención del fraude fiscal y de asistencia en la gestión tributaria de Grandes Empresas.

Departamento de Recaudación. Se encarga del cobro de las deudas y sanciones tributarias no ingresadas voluntariamente —los ingresos voluntarios se realizan a través de las instituciones financieras que colaboran con la Agencia Tributaria en esta función—. Gestiona también el cobro de los recursos de naturaleza pública cuya recaudación se haya encomendado a la Agencia Tributaria por ley o convenio. Asimismo, facilita a los contribuyentes el pago de las deudas concediendo aplazamientos y fraccionamientos.

Departamento de Aduanas e Impuestos Especiales. Gestiona e inspecciona los tributos y gravámenes que recaen sobre el tráfico exterior, los recursos propios tradicionales del presupuesto de la Unión Europea, los impuestos especiales y las restituciones agrarias a la exportación. Desde el año 2005 también asume la función de garantizar la seguridad en la cadena logística. La Dirección Adjunta de Vigilancia Aduanera tiene encomendada la dirección de lucha contra el fraude aduanero, y de represión del contrabando y del blanqueo de capitales y colabora con la inspección financiera y tributaria en la lucha contra el fraude fiscal organizado.

Departamento de Organización, Planificación y Relaciones Institucionales. Es un departamento horizontal encargado de coordinar la planificación de las actuaciones de la Agencia Tributaria y de las relaciones generales de la Agencia con las Comunidades Autónomas y con los restantes órganos e instituciones públicas, nacionales o extranjeras, organismos internacionales y entidades asociativas, sociales, económicas o profesionales. La Dirección Adjunta actúa como Secretaría Permanente de la Comisión Mixta de Coordinación de la Gestión Tributaria.

Departamento de Informática Tributaria. Es el departamento que colabora con todas y cada una de las áreas operativas, ofreciendo un potente sistema informático y un amplio sistema de captación y tratamiento de la información al que se han incorporado plenamente las últimas tecnologías de la información y de la comunicación.

Departamento de Recursos Humanos. Es el responsable de la política de empleo y de la gestión de los regímenes jurídico y económico de los recursos humanos de la Agencia Tributaria, la selección y formación de su personal y las relaciones laborales.

Servicio de Gestión Económica. Creado por la Orden EHA/3650/2007, de 11 de diciembre, por la que se modifica la Orden de 2 de junio de 1994, por la que se desarrolla la estructura de la Agencia Estatal de Administración Tributaria, es el encargado de la gestión económico-financiera de la Agencia Tributaria, la elaboración de los escenarios presupuestarios plurianuales y del presupuesto anual, la gestión de adquisiciones, la gestión de inmuebles, la contabilidad de los ingresos tributarios, la elaboración y ejecución de los

planes de protección integrales y la gestión del Centro de Impresión y En-sobrado.

Servicio de Estudios Tributarios y Estadísticas. Creado por la Orden EHA/2150/2008, de 15 de julio, que modifica la Orden de 2 de junio de 1994, que desarrolla la estructura de la Agencia Estatal de Administración Tributaria, con la finalidad de llevar a cabo la presupuestación de los ingresos tributarios así como la realización de estudios de carácter tributario y la elaboración de estadísticas en el ámbito de las funciones y competencias atribuidas a la Agencia Estatal de Administración Tributaria.

Servicio Jurídico. La asistencia jurídica a la Agencia Tributaria se desarrolla a través de un sistema que descansa sobre un servicio jurídico de apoyo interno e inmediato —el Servicio Jurídico de la Agencia Tributaria— y el complemento de la red general de Abogacías del Estado. El Servicio Jurídico de la Agencia Tributaria desarrolla la función de asesoramiento en derecho y representación y defensa en juicio.

Servicio de Auditoría Interna. Desarrolla las funciones de inspección de servicios y auditoría; la prevención, detección e investigación de conductas irregulares; la coordinación de las acciones relativas a dichas conductas y la evaluación de los sistemas de seguridad y control interno de la Agencia Tributaria. Por último, lleva a cabo la coordinación y desarrollo de las funciones de la Unidad Operativa del Consejo para la Defensa del Contribuyente. Además, ocupa la Vicepresidencia de las Comisiones Sectoriales de Seguridad y Control.

Gabinete del Director General. Ejerce funciones de asesoramiento y apoyo al Director General de la Agencia Tributaria.

Delegación Central de Grandes Contribuyentes. El 1 de enero de 2006 entró en funcionamiento la Delegación Central de Grandes Contribuyentes, órgano con competencias en todo el territorio nacional, que va a permitir el control coordinado de los grandes contribuyentes así como la mejora de la atención y el servicio que se les ofrece. La Delegación Central se crea en el marco de una apuesta decidida por la coordinación e integración entre las áreas funcionales de la Agencia Tributaria. Su estructura orgánica se establece en la Resolución de 12 de diciembre de 2007.

Servicios territoriales

Los servicios territoriales reproducen en su ámbito la organización por áreas y están constituidos por 17 Delegaciones Especiales —una en cada Comunidad Autónoma— y 51 Delegaciones —normalmente, coincidentes con el ámbito de las provincias—, en las que se integran 237 Administraciones, 34 de ellas de Aduanas.

Cuadro II.8

ORGANIGRAMA DE LA AGENCIA ESTATAL DE ADMINISTRACIÓN TRIBUTARIA. AÑO 2008



2.4. OTROS CENTROS

2.4.1. Intervención General de la Administración del Estado

Adscrita a la Secretaría de Estado de Hacienda y Presupuestos, la Intervención General de la Administración del Estado tiene rango de Subsecretaría.

La IGAE tiene a su cargo el ejercicio de las funciones y competencias que le atribuye la normativa vigente, entre otras, las materias de particular relación con el ámbito de la presente memoria que se indican seguidamente: la dirección y gestión de la contabilidad pública y el ejercicio del control de la gestión económico-financiera del sector público estatal, debiendo destacarse el control financiero permanente de la Agencia Estatal de Administración Tributaria. Los subcapítulos 1 y 2 del capítulo VI de la memoria ofrecen una referencia amplia a las funciones y actividades del centro durante 2008. La estructura organizativa de la IGAE a nivel central figura en el cuadro II.9 siguiente, aludiéndose en el apartado 3.3 del presente capítulo a las Intervenciones Delegadas Regionales y Territoriales, órganos de carácter territorial.

Cuadro II.9

ORGANIGRAMA DE LA INTERVENCIÓN GENERAL DE LA ADMINISTRACIÓN DEL ESTADO. AÑO 2008



2.4.2. Dirección General de Fondos Comunitarios

La Dirección General de Fondos Comunitarios permaneció encuadrada en 2007 en la Secretaría General de Presupuestos y Gastos a partir de las modificaciones operadas por el Real Decreto 756/2005, de 24 de junio y las posteriores modificaciones recogidas en el Real Decreto 1407/2007, de 29 de octubre. Tiene encomendada las siguientes funciones:

- a) El análisis, seguimiento y evaluación de los flujos financieros con la Unión Europea, incluida la elaboración y cifrado de los programas presupuestarios afectados, el enlace con la Unión Europea para asuntos presupuestarios y la participación en los comités y grupos de trabajo vinculados al presupuesto comunitario.
- b) La determinación anual de la base de recursos propios procedentes del Impuesto sobre el Valor Añadido, a efectos de la aportación española a los recursos propios de la Unión Europea.

- c) La propuesta de pagos, procedentes de la Unión Europea, a los beneficiarios de los mismos, con exclusión de los derivados de acciones agrícolas.
- d) La gestión y el seguimiento de la aportación española al Fondo Europeo de Desarrollo, así como la participación en los comités y grupos de trabajo del mismo.
- e) La actualización y reforma del Marco Estratégico Nacional de Referencia de España 2007-2013, así como la preparación de los programas operativos y los sistemas de gestión y control del Fondo Europeo de Desarrollo Regional (FEDER) y del Fondo de Cohesión, y su remisión a la Comisión Europea.
- f) Las previstas en el artículo 60 del Reglamento (CE) 1083/2006 del Consejo, de 11 de julio de 2006, en lo que se refiere al FEDER y al Fondo de Cohesión, en particular la selección de las operaciones para la financiación con fondos comunitarios y la implantación de sistemas tendentes a garantizar la conformidad con las normas comunitarias y nacionales, de las operaciones presentadas a la Comisión Europea para su cofinanciación.
- g) La realización de las verificaciones y la propuesta de las medidas correctoras precisas para asegurar el funcionamiento correcto del sistema de gestión y control de cada programa operativo del FEDER y del Fondo de Cohesión. La coordinación general del sistema y la formulación de las directrices que contribuyan a su mantenimiento.
- h) Las de garantizar la realización de las evaluaciones previstas en los artículos 47 y 48 del Reglamento (CE) 1083/2006 citado y, en su caso, en la reglamentación nacional.
- i) Las previstas en el artículo 61 del citado Reglamento (CE) 1083/2006, en particular la elaboración y remisión a la Comisión Europea de las certificaciones de las declaraciones de gastos y las solicitudes de pago.
- j) La elaboración, coordinación, y seguimiento de las propuestas de aplicación de la política de cohesión comunitaria y, específicamente, de los fondos estructurales europeos y el Fondo de Cohesión, incluyendo, entre otras, la elaboración de las normas de elegibilidad de los gastos.
- k) La negociación con la Comisión Europea de los asuntos relacionados con los fondos estructurales europeos y con el Fondo de Cohesión.
- l) La coordinación de los departamentos ministeriales en lo relativo al seguimiento del Marco Estratégico Nacional de Referencia y los pro-

- gramas operativos, y a la definición de la posición española ante la Unión Europea.
- m) La cooperación y coordinación con las administraciones territoriales, en lo relativo a la programación, seguimiento, evaluación y control de las actuaciones realizadas con los fondos estructurales comunitarios y con el Fondo de Cohesión.
 - n) La representación en el Comité de Coordinación de Fondos de la Comisión Europea.
 - ñ) La definición de los términos de los acuerdos con los organismos intermedios gestores de los fondos de su competencia.
 - o) La realización de análisis y estudios económicos de política regional.
 - p) La programación, selección y seguimiento de las actuaciones financiables con cargo a los recursos del Fondo de Solidaridad de la Unión Europea, el Instrumento Financiero del Espacio Económico Europeo, el Fondo de Inversiones en Teruel, y cualquier otro instrumento que se le pudiera asignar.
 - q) Todas las actuaciones necesarias para la finalización y cierre de los programas operativos del FEDER y el Fondo de Cohesión y otros instrumentos financieros de su competencia.
 - r) La distribución de los Fondos de Compensación Interterritorial entre las Comunidades Autónomas y Ciudades con Estatuto de Autonomía y la realización de informes y propuestas legislativas relacionadas con estos fondos, así como las funciones previstas para el Comité de Inversiones Públicas en la Ley Reguladora de los Fondos.
 - s) La designación de órganos intermedios de los programas operativos.
 - t) La ejecución estatal de la política de incentivos regionales, actuando como órgano de apoyo al Consejo Rector de Incentivos Regionales, así como la preparación de los anteproyectos de disposiciones que regulen la política de incentivos regionales y todas las demás funciones que se derivan de la Ley 50/1985 de 27 de diciembre de incentivos regionales para la corrección de desequilibrios económicos interterritoriales, y del Real Decreto 899/2007 de 6 de Julio, que la desarrolla y que no estén asignadas a órganos superiores de la Administración General del Estado o a los órganos competentes de las Comunidades Autónomas, sin perjuicio de las competencias que, en materia de asignación de recursos económicos, corresponden a la Dirección General de Presupuestos.

- u) El ejercicio de las actuaciones de inspección y comprobación que corresponden a la Administración General del Estado en relación con los incentivos económicos regionales, así como la tramitación de los expedientes de incumplimiento y sancionadores y la propuesta de adopción de las resoluciones que les pongan fin, sin perjuicio de las que correspondan a la Intervención General de la Administración del Estado en materia de control de recursos públicos.
- v) El análisis y evaluación del impacto territorial de los incentivos económicos regionales.

Cuadro II.10

ORGANIGRAMA DE LA DIRECCIÓN GENERAL DE FONDOS COMUNITARIOS. AÑO 2008



2.4.3. *Inspección General del Ministerio de Economía y Hacienda*

Las funciones de la Inspección General más directamente relacionadas con las desarrolladas por la Administración tributaria son las siguientes:

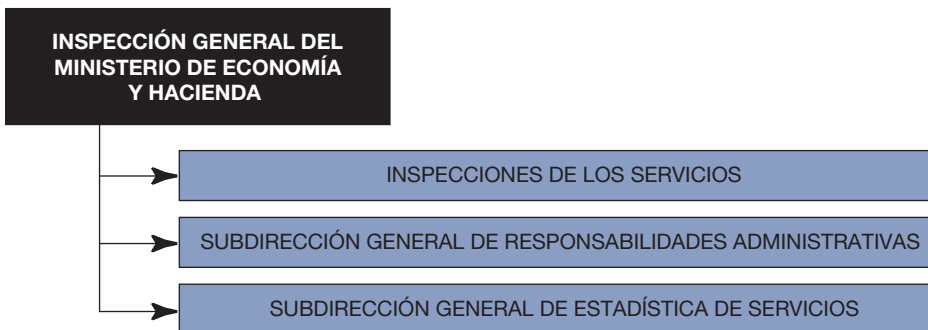
- La inspección de los servicios, órganos, organismos y entes dependientes o adscritos al Ministerio de Economía y Hacienda y, en particular, de los integrantes de la Administración tributaria.

- La inspección de los servicios de las Comunidades Autónomas que gestionan los tributos del Estado cedidos a las mismas, así como la coordinación de la alta inspección referente a la aplicación de los sistemas fiscales concertados o convenidos.
- La elaboración, análisis y explotación de la información en materia de gestión y actuación de los servicios.
- El desarrollo de sistemas para la evaluación de la eficacia y la calidad de los servicios.

El apartado 3.1 del capítulo VI ofrece referencia de las actividades del centro durante 2008, exponiéndose su estructura organizativa en el cuadro II.11.

Cuadro II.11

ORGANIGRAMA DE LA INSPECCIÓN GENERAL DEL MINISTERIO DE ECONOMÍA Y HACIENDA. AÑO 2008



2.5. PERSONAL EN LA ADMINISTRACIÓN TRIBUTARIA CENTRAL

Los efectivos de personal en los servicios centrales de la Administración tributaria, con el alcance señalado anteriormente para la misma, se recogen en el cuadro II.12 con fecha de referencia 31 de diciembre de 2008. A los efectivos de la Administración tributaria territorial se hace referencia en el subcapítulo 3 de este capítulo.

Cuadro II.12

EFFECTIVOS PERSONALES EN LA ADMINISTRACIÓN TRIBUTARIA CENTRAL. SITUACIÓN A 31-12-08

Centro	Funcionarios	Laborales	Total
Secretaría de Estado de Hacienda y Presupuestos	52	7	59
Secretaría General de Hacienda	21	2	23
Dirección General de Tributos	172	14	186
Dirección General del Catastro	183	29	212
Dirección General de Coordinación Financiera con las CCAA	—	1	1
Tribunal Económico-Administrativo Central	127	22	149
Agencia Estatal de Administración Tributaria	3.375	224	3.599
Intervención General de la Administración del Estado	1.662	94	1.756
Dirección General de Fondos Comunitarios	177	9	186
Inspección General de Economía y Hacienda	63	3	66
Secretaría General de Financiación Territorial	159	—	159
TOTALES	5.991	405	6.396

3. ORGANIZACIÓN DE LA ADMINISTRACIÓN TERRITORIAL DE LA HACIENDA PÚBLICA EN 2008

La Administración Territorial del Ministerio de Economía y Hacienda mantuvo, en el año 2008, la estructura básica que se señala seguidamente. Los dos primeros componentes tienen carácter estrictamente tributario, mientras que el tercero reviste índole mixta:

- Delegaciones Especiales y Delegaciones de la Agencia Tributaria, integradas por los diversos servicios territoriales con competencias tributarias y aduaneras, incluidas las Administraciones de Hacienda y de Aduanas y las unidades territoriales del Servicio de Vigilancia Aduanera.
- Tribunales Económico-Administrativos Regionales y Tribunales Económico-Administrativos Locales que, atendiendo al principio de separación de las funciones tributarias entre el orden de gestión y el de resolución de reclamaciones contra los actos en que aquellas se concretan, sustancian en el ámbito administrativo territorial las reclamaciones interpuestas contra, entre otras materias, los actos de gestión, inspección y recaudación de los tributos (incluidos los cedidos a las CCAA) y, en general, de los ingresos de derecho público del Estado.

- Delegaciones de Economía y Hacienda (DEH), que continuaron ejerciendo durante 2008 en el ámbito territorial las competencias generales del Ministerio de Economía y Hacienda, salvo las atribuidas a la Agencia Tributaria, TEAR's y TEAL's y las asignadas expresamente a los órganos centrales del Departamento.

Los apartados que siguen hacen referencia separada a dichos órganos territoriales.

3.1. DELEGACIONES DE LA AGENCIA TRIBUTARIA

3.1.1. Estructura y dependencia

Los servicios territoriales de la Agencia Tributaria están constituidos por 17 Delegaciones Especiales —una en cada Comunidad Autónoma— y 51 Delegaciones —normalmente coincidentes con el ámbito de las provincias—, en las que se integran 237 Administraciones, 34 de ellas de Aduanas e Impuestos Especiales.

Dichos servicios territoriales reproducen en su ámbito la organización por áreas funcionales de los servicios centrales de la Agencia. En concreto, las Delegaciones Especiales de la Agencia Tributaria están integradas por las siguientes unidades funcionales:

- Dependencia Regional de Relaciones Institucionales (en las Delegaciones Especiales de Andalucía, Cataluña, Galicia, Madrid, Valencia, País Vasco y Navarra).
- Dependencia Regional de Gestión Tributaria.
- Dependencia Regional de Inspección.
- Dependencia Regional de Aduanas e Impuestos Especiales.
- Dependencia Regional de Informática.
- Dependencia Regional de Recaudación.
- Dependencia Regional de Recursos Humanos y Administración Económica.

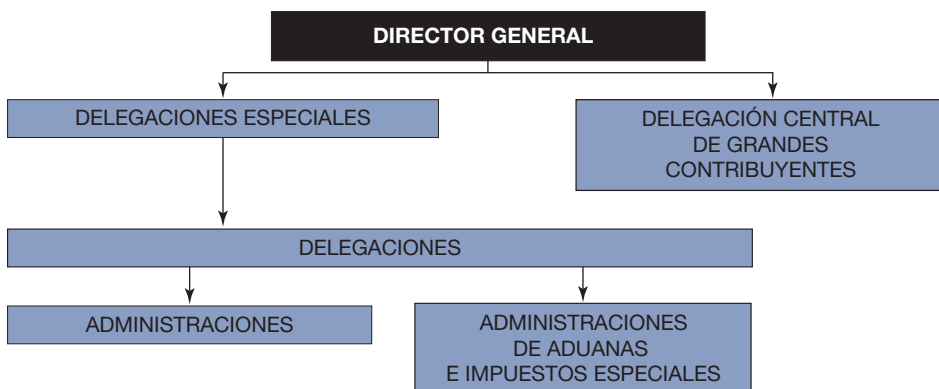
Por su parte, las Delegaciones de la Agencia Tributaria también están estructuradas en unidades funcionales (Dependencias) y unidades de apoyo (Secretaría General).

Como se ha indicado anteriormente, con fecha 1 de enero 2006 entró en funcionamiento la Delegación Central de Grandes Contribuyentes, cuyo ámbito de competencias se extiende a todo el territorio nacional.

En el cuadro II.13 se exponen las relaciones de dependencia en el ámbito de los servicios territoriales de la Agencia Tributaria.

Cuadro II.13

ORGANIGRAMA DE LAS DELEGACIONES Y ADMINISTRACIONES DE LA AEAT



3.1.2. Principales funciones

Según se indicaba con anterioridad, la gestión integral del sistema tributario estatal y aduanero se materializa en un amplio conjunto de actividades, entre las que se cuentan:

- La gestión, inspección y recaudación de los tributos de titularidad estatal (Impuesto sobre la Renta de las Personas Físicas, Impuesto de Sociedades, Impuesto sobre la Renta de No Residentes, Impuesto sobre el Valor Añadido e Impuestos Especiales).
- La realización de importantes funciones en relación con los ingresos de las Comunidades Autónomas y Ciudades con Estatuto de Autonomía, tanto en lo que se refiere a la gestión del Impuesto sobre la Renta de las Personas Físicas, como a la recaudación de otros ingresos de dichas Comunidades, ya sea por disposición legal o mediante los correspondientes convenios de colaboración.
- La recaudación de ingresos propios de la Unión Europea.
- La gestión aduanera y la represión del contrabando.

- La recaudación en periodo voluntario de las tasas del sector público estatal.
- La recaudación en vía ejecutiva de ingresos de derecho público de la Administración General del Estado y de los Organismos Públicos vinculados o dependientes de ella.
- La colaboración en la persecución de determinados delitos, entre los que destacan los delitos contra la Hacienda Pública y los delitos de contrabando.

3.1.3. Personal de las Delegaciones por unidades funcionales

A 31 de diciembre de 2008, el número de trabajadores de la Agencia Tributaria ascendía a 27.951 (24.352 destinados en los servicios periféricos y 3.599 en los servicios centrales), desagregados por áreas funcionales y atendiendo a su condición de personal funcionario o laboral, según figura en el cuadro II.14.

Cuadro II.14

PERSONAL DE LA AGENCIA TRIBUTARIA. SITUACIÓN A 31-12-08

Áreas	Servicios Periféricos			Servicios Centrales			Total AEAT
	Funcionarios	Laborales	Total	Funcionarios	Laborales	Total	
ÁREA DE ADUANAS	3.233	153	3.386	546	45	591	3.977
ÁREA DE GESTIÓN	6.886	35	6.921	171	5	176	7.097
ÁREA DE INFORMÁTICA	1.732	72	1.804	648	82	730	2.534
ÁREA DE INSPECCIÓN	4.274	10	4.284	903	11	914	5.198
ÁREA DE RECAUDACIÓN	4.066	322	4.388	147	4	151	4.539
RESTO	2.301	1.268	3.569	960	77	1.037	4.606
TOTAL GENERAL	22.492	1.860	24.352	3.375	224	3.599	27.951

3.2. TRIBUNALES ECONÓMICO-ADMINISTRATIVOS REGIONALES Y LOCALES

3.2.1. Estructura y dependencia

Los órganos competentes para la resolución de las reclamaciones económico-administrativas a nivel territorial son los TEAR's/Ls, dependiendo

ambos tipos de órganos del TEAC. En suma, existe el TEAC como órgano central cuya sede está ubicada en Madrid y de él dependen, organizados territorialmente, 17 TEAR's y 2 TEAL's. Los TEAR's son coincidentes con las Comunidades Autónomas y los TEAL's se ubican en desarrollar su función en las Ciudades Autónomas de Ceuta y Melilla.

Además de las sedes principales de los TEAR's, algunos de ellos disponen, atendiendo al número de asuntos, extensión geográfica y otras circunstancias concurrentes, de salas desconcentradas con competencia territorial inferior a la de la Comunidad Autónoma. Es el caso de las de los TEAR's de Andalucía (salas de Granada y Málaga), Castilla y León (sala de Burgos), Canarias (sala de Santa Cruz de Tenerife) y Valencia (Alicante).

Por otro lado, con el fin de tener presencia en todas las capitales de provincia distintas de la sede principal del TEAR o de las salas desconcentradas, existen dependencias provinciales en cada capital de provincia de su ámbito territorial, cuyo objeto es facilitar al ciudadano la interposición de las reclamaciones con una mayor proximidad en su ámbito geográfico. Dichas unidades son responsables de la recepción, tramitación y remisión de las reclamaciones al correspondiente TEAR o sala desconcentrada para su resolución definitiva.

Por motivos análogos a la creación de las salas desconcentradas, se han creado en otras poblaciones diferentes a las capitales de provincia una serie de dependencias locales. Tal es el caso de las dependencias de Cartagena, Gijón, Jerez de la Frontera y Vigo.

Por tanto la estructura de los Tribunales Económico-Administrativos se resume como sigue:

- TEAC.
- 17 TEAR's y 2 TEAL's.
- 5 Salas desconcentradas.
- 28 Dependencias provinciales y 4 dependencias locales.

La gestión desarrollada en 2008 por los TEAR's/Ls se resume en el apartado 7.2 del capítulo III.

3.2.2. Personal a 31 de diciembre de 2008

El cuadro II.15 recoge la distribución de personas que prestaban sus servicios en los órganos económico-administrativos de ámbito periférico a 31 de diciembre de 2008.

Cuadro II.15

**PERSONAL EN LOS SERVICIOS PERIFÉRICOS DE LOS TRIBUNALES
ECONÓMICO-ADMINISTRATIVOS. SITUACIÓN A 31-12-08**

Funcionarios		Laborales		Total	
Mujeres	Hombres	Mujeres	Hombres	Mujeres	Hombres
404	253	15	26	419	279
TOTAL	657	TOTAL	41	TOTAL	698

3.3. DELEGACIONES DE ECONOMÍA Y HACIENDA

3.3.1. Estructura y dependencia

En el año 2008, se han publicado varias normas que afectan a la organización y estructura del Ministerio y de las Delegaciones de Economía y Hacienda. El Real Decreto 438/2008, de 14 de abril, por el que se aprueba la estructura orgánica básica de los departamentos ministeriales, estableció la del Ministerio de Economía y Hacienda. En su desarrollo, se publicó el Real Decreto 1127/2008, de 4 de julio, por el que se aprueba la estructura orgánica básica del Ministerio de Economía y Hacienda, en su disposición derogatoria única deroga el Real Decreto 1552/2004, de 25 de julio, y en el artículo 21.10 establece que las Delegaciones de Economía y Hacienda dependerán orgánicamente de la Subsecretaría del Departamento, sin perjuicio de su dependencia funcional de los órganos directivos que correspondan de acuerdo con la naturaleza de los cometidos desarrollados.

Básicamente, las Delegaciones de Economía y Hacienda mantienen la estructura orgánica establecida en el RD 390/1998, de 13 de marzo, desarrollado por la Orden de 18 de noviembre de 1999 del Ministerio de la Presidencia, modificada parcialmente por la Orden del Ministerio de la Presidencia de 18 de abril de 2002, excepto en que las Direcciones Regionales y Territoriales de Comercio han dejado de tener la condición de Dependencia integrada en las DEH, consecuentemente a la creación del Ministerio de Industria, Turismo y Comercio.

Por la singularidad de sus funciones y volumen de gestión son órganos no integrados en las delegaciones y subdelegaciones del Gobierno. Las Delegaciones de Economía y Hacienda dependen orgánicamente de la Subsecretaría de Economía y Hacienda y funcionalmente de los centros directivos competentes por razón de la materia.

Existe Delegación de Economía y Hacienda en todas las capitales de provincia, así como en Ceuta y Melilla. Las delegaciones con sede en la capital de las CCAA tienen carácter de especiales y asumen, en su caso, además de sus competencias las funciones de dirección, impulso y coordinación de las restantes del ámbito territorial de la Comunidad. Por excepción, en las CCAA de Extremadura, Galicia y País Vasco tienen tal carácter las delegaciones de Badajoz, La Coruña y Bilbao. En la Comunidad Autónoma de Canarias mantiene este carácter la Delegación de Las Palmas y la Delegación Especial de Andalucía lo tiene respecto de Ceuta y Melilla.

Los delegados ostentan la representación del Ministro y dirigen todas las unidades administrativas de la Delegación con dependencia funcional de los centros directivos, asumen la jefatura de todo el personal y constituyen el cauce de relación con los servicios centrales, así como, sin perjuicio de las competencias atribuidas a los delegados y subdelegados del Gobierno, con las restantes Administraciones Públicas u otros órganos de la Administración del Estado. Los Delegados Especiales de las CCAA pluriprovinciales ejercen además, bajo la superior autoridad del Subsecretario de Economía y Hacienda, la dirección de las DEH de su ámbito territorial.

Las Delegaciones de Economía y Hacienda tienen las siguientes unidades administrativas:

- La Intervención Regional o Territorial.
- La Gerencia Regional o Territorial del Catastro. No existen Gerencias Regionales en Navarra ni en País Vasco; tampoco existen Gerencias Territoriales en Álava o Guipúzcoa.
- La Delegación del Instituto Nacional de Estadística (INE).
- La Secretaría General, con las unidades de Clases Pasivas, Patrimonio del Estado, Servicios Generales, Tesoro y Coordinación con Haciendas Territoriales.

Además, en las DEH que se indica existen las dependencias siguientes:

- Centro Regional del Instituto de Estudios Fiscales: en las DEH de A Coruña, Barcelona, Sevilla y Valencia.
- Unidad Técnico-Facultativa: en las DEH Especiales, dependiendo directamente del Delegado, excepto en La Rioja y el País Vasco.

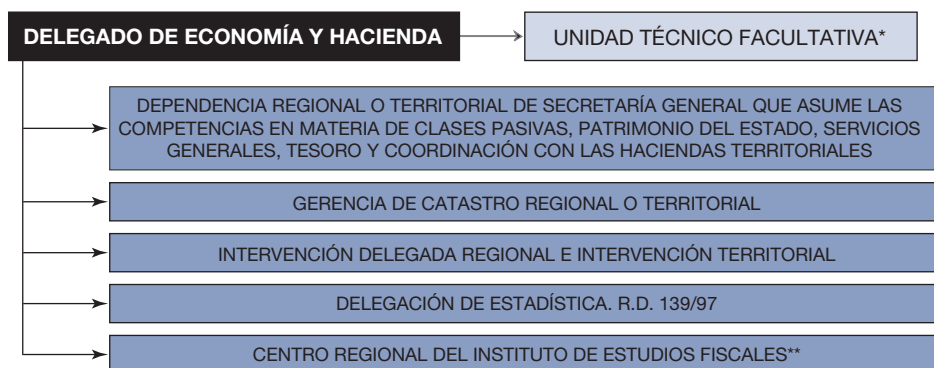
El cuadro II.16 ofrece el organigrama de las DEH.

Cabe, asimismo, hacer referencia a las Juntas Técnicas Territoriales de Coordinación Inmobiliaria y a los Consejos Territoriales de la Propiedad Inmobiliaria. Las Juntas Técnicas Territoriales existen en cada una de las DEH Especiales, excepto en las de Navarra y País Vasco, como órganos técnicos

de coordinación de valores catastrales. Los Consejos Territoriales de la Propiedad Inmobiliaria están adscritos a cada Delegación y ejercen sus competencias sobre el mismo ámbito territorial que la respectiva Delegación, con las excepciones de los Consejos Territoriales de Madrid-Capital, Madrid-Provincia, Barcelona-Ámbito Metropolitano y Barcelona-Provincia, con competencias consultivas respecto de la gestión catastral. En ambos órganos participan los Delegados de Economía y Hacienda junto con otras personas designadas por las CCAA, por las Entidades Locales, por la Dirección General del Catastro y por los propios Delegados. La Orden EHA/2386/2007, de 26 de julio, ha determinado el ámbito territorial de los Consejos de Propiedad Inmobiliaria de Madrid y Barcelona y se establece el procedimiento de designación de los representantes de órganos colegiados en el ámbito catastral.

Cuadro II.16

ORGANIGRAMA DE LAS DELEGACIONES DE ECONOMÍA Y HACIENDA



* Sólo en Delegaciones Especiales (excepto País Vasco y La Rioja)

** Sólo en A Coruña, Barcelona, Sevilla y Valencia

3.3.2. Principales funciones

Corresponde a las Delegaciones de Economía y Hacienda el ejercicio en el ámbito territorial de, entre otras, las funciones siguientes:

- A) En materia de economía: las relacionadas con la Caja General de Depósitos, la gestión de la Caja Pagadora de obligaciones del Estado y de los ingresos no tributarios en período voluntario y las encomendadas a las delegaciones del Instituto Nacional de Estadística.

- B) En materia de hacienda y de presupuestos y gastos: la gestión e inspección catastral, el control de la gestión económico-financiera del sector público estatal, el registro contable de las operaciones de naturaleza económico-financiera, la tramitación de los documentos de gestión contable, la administración de las Clases Pasivas del Estado, la gestión y administración del Patrimonio del Estado, las que tienen asignadas en relación con las Comunidades Autónomas, Corporaciones Locales y entidades administrativas no territoriales, así como cualesquiera otras de carácter no tributario ni aduanero atribuidas al Ministerio de Economía y Hacienda, incluidos los órganos y organismos adscritos al mismo, con excepción de la Agencia Tributaria y los Tribunales Económico Administrativos Regionales y Locales.
- C) De carácter horizontal: las de índole técnico-facultativa relativas a edificios ocupados por las unidades territoriales del Ministerio de Economía y Hacienda, y, en general, a bienes gestionados por el Patrimonio del Estado, la gestión de los asuntos relativos al personal y a los edificios o medios materiales e informáticos de su ámbito y las desarrolladas a nivel territorial en materia de contratación administrativa, la realización de las actividades docentes y de formación y perfeccionamiento de personal que se desarrollen de forma descentralizada.

3.3.3. *Personal a 31-12-2008 por unidades funcionales*

Los puestos cubiertos a 31-12-08 en las DEH desagregados por unidades funcionales fueron los que se recogen en el cuadro II.17.

Cuadro II.17

PERSONAL EN LAS DEH. SITUACIÓN A 31-12-08

Unidad	Funcionarios	Laborales	Total
Secretaría General	985	189	1.174
Gerencias del Catastro	2.668	184	2.852
Intervención	868	21	889
Delegaciones I.N.E.	722	2.521	3.243
TOTALES	5.243	2.915	8.158

En las delegaciones del INE, como en el ejercicio anterior, se ha incluido el personal laboral contratado por obra o servicio.