



MINISTERIO DE  
HACIENDA Y  
ADMINISTRACIONES PÚBLICAS

SUBSECRETARIA

COMISIONADO PARA EL  
MERCADO DE TABACOS

**INFORME**  
**MERCADO DE TABACOS**  
**JUNIO**  
**2016**



MINISTERIO DE  
HACIENDA Y  
ADMINISTRACIONES PÚBLICAS

SUBSECRETARIA

COMISIONADO PARA EL  
MERCADO DE TABACOS



## INDICE

1.- ENTORNO ECONÓMICO.....	Pág. 5.
1.1.- ENTORNO MACROECONÓMICO GENERAL.....	Pág. 5.
1.1.1.- ENTORNO INTERNACIONAL.....	Pág. 5.
1.1.2.- ZONA EURO.....	Pág. 6.
1.1.3.- ESPAÑA.....	Pág. 6.
1.2.- CADENA DE VALOR DEL TABACO.....	Pág. 8.
1.2.1.- AGRICULTURA.....	Pág. 8.
1.2.2.- COMERCIO EXTERIOR.....	Pág. 9.
1.2.3.- FABRICACIÓN.....	Pág. 11.
1.2.4.- DISTRIBUCIÓN.....	Pág. 13.
1.2.4.1.- CIGARRILLOS.....	Pág. 13.
1.2.4.2.- LIAR.....	Pág. 13.
1.2.4.3.- CIGARROS Y CIGARRITOS.....	Pág. 14.
1.2.4.4.- PIPA.....	Pág. 14.
1.2.5.- APREHENSIONES POR CONTRABANDO.....	Pág. 15.
2.- PUBLICACIONES Y PRECIOS.....	Pág. 17.
3.- EVOLUCIÓN DEL MERCADO INTERIOR A JUNIO DE 2016.....	Pág. 20.
3.1.- DATOS GENERALES DE VENTAS DE LABORES DE TABACO POR EUROS Y POR UNIDADES.....	Pág. 20.
3.1.1.- DATOS CORRESPONDIENTES AL MES DE JUNIO.....	Pág. 20.
3.1.2.- DATOS ACUMULADOS.....	Pág. 21.
3.2.- VENTAS DE CIGARRILLOS.....	Pág. 22.
3.2.1.- VENTA INTERANUAL DE CIGARRILLOS.....	Pág. 22.
3.2.2.- TURISMO Y FRONTERA.....	Pág. 22.
3.2.3.- SEGMENTOS CIGARRILLOS.....	Pág. 23.



3.2.4.- VENTAS POR COMUNIDADES Y PROVINCIAS.....	Pág. 25.
3.2.5.- VENTAS POR FABRICANTES.....	Pág. 27.
3.2.6.- VENTAS POR MARCAS.....	Pág. 28.
3.3.- DATOS DEL RESTO DE LABORES.....	Pág. 29.
4.- RECAUDACIÓN.....	Pág. 33.
4.1.- IMPUESTOS ESPECIALES.....	Pág. 33.
4.2.- IVA.....	Pág. 35.
5.- INDICADORES MÁS DESTACADOS DE LA GESTIÓN DEL COMISIONADO... .....	Pág. 36.
5.1.- ACTIVIDAD ÁREA MAYORISTA.....	Pág. 36.
5.2.- ÁREA MINORISTA.....	Pág. 37.
5.3.- ACTIVIDAD ÁREA INSPECCIÓN.....	Pág. 38.
6.- CUADROS ESTADISTICOS.....	Pág. 39.
7.- VENTAS EN FRANCIA E ITALIA. COMPARATIVA EN JUN .....	Pág. 41.



## 1.- ENTORNO ECONÓMICO.

### 1.1.- ENTORNO MACROECONÓMICO GENERAL<sup>1</sup>.

#### 1.1.1.- ENTORNO INTERNACIONAL.

La desaceleración de la actividad en las economías avanzadas de fuera de la zona del euro en el primer trimestre de 2016 fue bastante generalizada. En Estados Unidos, el crecimiento trimestral se situó en el 0,8 % anualizado. Sin embargo, los indicadores relativos al segundo trimestre han reflejado, en general, una mayor fortaleza. En Reino Unido, el comportamiento fue similar: pérdida de dinamismo al inicio del año (0,4 % intertrimestral) e indicadores más favorables en el segundo trimestre. En Japón, la variación del PIB del primer trimestre se situó en terreno positivo (0,5 % intertrimestral anualizado) y los indicadores de alta frecuencia de abril y mayo mostraron señales mixtas.

Las tasas de inflación en estas economías se mantuvieron en niveles reducidos, sobre todo las correspondientes al índice general. La tasa subyacente se incrementó ligeramente en mayo en Estados Unidos, hasta el 2,2 % en términos interanuales, y se mantuvo en Reino Unido (1,2 %), mientras que en Japón se moderó (0,7 %), con datos de abril.

En el ámbito laboral, los salarios nominales siguieron creciendo a tasas moderadas, registrándose una menor fortaleza en la creación de empleo. En este contexto, los bancos centrales mantuvieron el tono expansivo de sus políticas monetarias. La Reserva Federal mantuvo sin cambios el tipo de interés oficial y, aunque las expectativas de subida fluctuaron a lo largo del trimestre, la reunión de su comité de política monetaria de junio concluyó con un sesgo más acomodaticio, que se reflejó en una revisión a la baja de la senda proyectada para el tipo de interés oficial por los miembros del comité.

Entre las economías emergentes, en China las medidas de apoyo fiscales, monetarias y crediticias del Gobierno en los primeros meses del año contribuyeron a la estabilización del PIB en el primer trimestre (6,7 % interanual, solo una décima por debajo del registro del trimestre anterior).

---

<sup>1</sup> Datos y comentarios procedentes del Boletín del Banco de España, Boletín Mensual del Banco Central Europeo, Boletín de Coyuntura Económica Semanal de la Dirección General de Análisis Macroeconómico y Economía Internacional del Ministerio de Economía y Competitividad, e informes del Fondo Monetario Internacional.



En América Latina, la economía de Brasil continúa sumida en una profunda recesión, en un entorno de elevada incertidumbre política, si bien el dato del PIB del primer trimestre reflejó una caída más moderada de lo esperado (-0,3 % intertrimestral y -5,4 % interanual) gracias a la contribución de la demanda externa. Los datos de crecimiento del PIB en Chile, México y Perú fueron mejores de lo anticipado, mientras que los de Colombia sorprendieron a la baja.

#### 1.1.2.- ZONA EURO.

En la **zona euro**, el índice de **sentimiento económico**, elaborado antes de conocerse el resultado del referéndum británico, descendió dos décimas en junio, tras dos avances consecutivos, situándose en el nivel 104,4.

La **tasa de paro** de mayo se situó en el 10,1%, la menor tasa desde julio de 2011, inferior en una décima a la de abril y en nueve décimas a la de un año antes. Las menores tasas de paro se registraron en Malta (4,1%) y Alemania (4,2%) y las más elevadas en Grecia (24,1% en marzo) y en España (19,8%).

Según la estimación preliminar, el índice de **precios de consumo** de junio aumentó un 0,1% respecto al mismo mes del año anterior, después de retroceder un 0,1% en mayo.

#### 1.1.3.- ESPAÑA.

La información coyuntural más reciente continúa apuntando a un crecimiento robusto de la actividad. En concreto, en el período abril-junio, se estima que el PIB habría avanzado a un ritmo del 0,7 % intertrimestral. Desde la perspectiva de la demanda, la composición de este aumento del producto no habría experimentado variaciones sustanciales con respecto a lo observado en el tramo inicial del año. Así, la evolución favorable del mercado de trabajo y la mejora de las condiciones financieras habrían seguido sustentando la expansión del consumo de los hogares, a un ritmo muy similar al de los trimestres anteriores, siendo particularmente destacable la mejora del índice de sentimiento económico en junio, tras cinco meses de deterioro.

Las **ventas de comercio al por menor**, una vez eliminado el efecto de los precios y del calendario laboral, experimentaron en mayo un



avance interanual del 2,2%, dos puntos inferior al de abril.

Entre los indicadores del sector turístico, destaca la llegada a España de más de 7,1 millones de **turistas** en mayo, cifra superior en un 7,4% a la del mismo mes de 2015, según datos de la Encuesta de Movimientos Turísticos en Frontera.

Según el avance estimado por el INE, la tasa interanual del **IPC nacional** aumentó dos décimas en junio respecto a la del mes previo, hasta el **-0,8%**. El INE señala que en este comportamiento influyeron la subida de los precios de los carburantes y de la electricidad.

PRINCIPALES AGREGADOS MACROECONÓMICOS				2015				2016	
Tasa de variación anual en %	2013	2014	2015	1 TR	2 TR	3 TR	4 TR	1 TR	2 TR
PIB (volumen encadenado)	-1,2	1,4	3,2	2,7	3,2	3,4	3,5	3,4	
Demanda Nacional (contribución)	-2,7	1,6	3,7	3,1	3,4	4,1	4,1	3,8	
Demanda Externa (contribución)	1,4	-0,2	-0,5	-0,4	-0,2	-0,7	-0,6	-0,4	
Exportaciones valor	4,3	2,6	4,3	4,4	5,4	3,4	3,8	0,2	6,3
Exportaciones volumen	4,5	3,5	3,7	3,7	3,9	3,4	3,7	2,5	7,7
Importaciones valor	-2,2	5,7	3,7	2,5	5,8	3,3	3,2	-0,7	-1,2
Importaciones volumen	2,2	8,30	6,4	3,9	7,5	7,1	7,3	4,6	4,6
Tasa de paro	26,1	24,0	22,1	23,8	22,4	21,2	20,9	21	
IPC	1,4	-0,2	-0,5	-1	-0,3	-0,4	-0,3	-0,7	-1
Afiliados SS (media mensual)	-3,3	2,25	3,2	2,9	3,5	3,3	3,2	3	2,7
Gasto Consumo final hogares	-2,3	2,4	3,5	3,5	3,5	3,5	3,5	3,7	
Gasto Consumo final AAPP	-2,9	0,4	1,95	0,1	1	3	3,7	2,6	
Indicador confianza consumidores	-25,3	-8,9	0,3	-0,6	1,6	-1,3	1,6	-2,5	



## 1.2.- CADENA DE VALOR DEL TABACO.

### 1.2.1.- AGRICULTURA<sup>2</sup>.

#### **Campaña 2016/2017.**

Con datos de la OITAB se han contratado para la campaña 2016/2017 30.206 toneladas, correspondiendo a contratos con CETARSA el 79,14% de dicha cantidad.

#### **Tabaco Virginia**

Los primeros agricultores iniciarán la recolección del primer piso foliar a partir del 25 de julio, pero de forma generalizada habrá un retraso considerable y si se produce una precipitación de los agricultores por recolectar, se obtendrán en los primeros pisos, mayor cantidad de tabacos verdes y marrones, si se espera, como debe ser, a que el tabaco esté maduro, la finalización de la recolección será aproximadamente el 15 de noviembre (25% aprx. de la cosecha) por tanto la producción y calidad de los pisos altos dependerá de las condiciones climáticas de la segunda quincena de octubre y primera de noviembre.

Respecto a este tabaco, la OITAB prevé una contratación de 28.240.525 kilos en el año 2016.

#### **Tabaco Burley**

En cuanto al tabaco Burley, el retraso en la recolección va a favorecer el curado del mismo, ya que la humedad relativa del aire será más alta y las temperaturas más suaves, por tanto se espera que haya menos tabacos arrebatados que en una campaña normal.

Respecto a este tabaco, la OITAB prevé una contratación de 1.529.439 kilos en el año 2016.

---

<sup>2</sup> Fuente: CETARSA y FEDERACIÓN NACIONAL DE CULTIVADORES DE TABACO.





### 1.2.2.- COMERCIO EXTERIOR.

Con la información ya disponible a abril de 2016, los datos de comercio exterior presentan un empeoramiento en el saldo de cobertura de las exportaciones sobre el año anterior de casi 2 puntos porcentuales.

TOTAL TABACO	2015	2015	2015	2015	2016	2016	2016	2016
	Exportación Miles - Euros	Importación Miles - Euros	Saldo Miles - Euros	Cobertura %	Exportación Miles - Euros	Importación Miles - Euros	Saldo Miles - Euros	Cobertura %
Enero	22.212,67	98.468,40	-76.255,73	22,56	17.426,76	99.859,45	-82.432,69	17,45
Febrero	13.469,38	102.987,80	-89.518,41	13,08	18.225,64	126.257,53	-108.031,89	14,44
Marzo	17.628,41	119.637,66	-102.009,25	14,73	18.994,38	119.046,64	-100.052,26	15,96
Abril	16.711,79	105.329,45	-88.617,66	15,87	16.987,59	136.068,32	-119.080,73	12,48
Mayo	25.487,28	117.074,21	-91.586,93	21,77				
Junio	34.113,52	118.411,61	-84.298,10	28,81				
Julio	32.143,32	118.522,32	-86.379,00	27,12				
Agosto	15.444,96	101.325,48	-85.880,52	15,24				
Septiembre	21.063,39	97.437,25	-76.373,85	21,62				
Octubre	20.919,59	99.589,25	-78.669,66	21,01				
Noviembre	18.192,15	96.411,12	-78.218,97	18,87				
Diciembre	18.894,80	90.952,65	-72.057,86	20,77				
Acum.	70.022,25	426.423,31	-356.401,05	16,42	71.634,38	481.231,95	-409.597,57	14,89
TOTAL	256.281,26	1.266.147,20	-1.009.865,94	20,24	71.634,38	481.231,95	-409.597,57	14,89

Balanza Comercial tabaco.

La tendencia descendente del ratio de cobertura en términos acumulados sobre el mismo periodo del año anterior cae un **- 1,53%**, por efecto, fundamentalmente, del aumento de las importaciones (12,85%). Este dato es especialmente notable en cigarrillos (36,68%) y en otros productos (29,24%). En cigarrillos aumenta la importación en el 9,34%. Estos datos son consecuentes con la caída de producción nacional de cigarrillos, un **- 43,49%**.

No obstante, los datos de exportación son positivos, exportándose un 2,30% más que el año pasado, destacando los cigarrillos y cigarrillos (33,75%) y los otros productos (47,27%). El dato negativo es la exportación de hoja, que disminuye el **- 43,64%**.



	2015	2015	2015	2015	2016	2016	2016	2016
	Exportación	Importación	Saldo	Cobertura	Exportación	Importación	Saldo	Cobertura
	Miles - Euros	Miles - Euros	Miles - Euros	%	Miles - Euros	Miles - Euros	Miles - Euros	%
Hoja	11.802,15	25.961,98	-14.159,83	45,46	6.651,34	21.072,40	-14.421,06	31,56
Cigarrillos	40.687,26	300.685,67	-259.998,41	13,53	41.106,92	328.758,91	-287.651,99	12,50
Cigarros	14.381,51	32.961,09	-18.579,58	43,63	19.235,30	45.051,68	-25.816,37	42,70
Otros	3.151,33	66.814,56	-63.663,23	4,72	4.640,82	86.348,96	-81.708,14	5,37
<b>TOTAL</b>	<b>70.022,25</b>	<b>426.423,31</b>	<b>-356.401,05</b>	<b>16,42</b>	<b>71.634,38</b>	<b>481.231,95</b>	<b>-409.597,57</b>	<b>14,89</b>

Respecto a los países de los que importamos tabaco, cinco países suponen el 85,22% de nuestras importaciones con estos datos:

Países <sup>3</sup>	2.016	2.015	Variación
1 DE -- Alemania	195.759	166.961	17,25%
2 PT -- Portugal	106.496	135.207	-21,24%
3 PL -- Polonia	59.103	30.659	92,77%
4 NL -- Países Bajos	32.421	18.854	71,96%
5 FR -- Francia	16.312	19.089	-14,55%
Resto	71.140	55.652	27,83%
Total	481.232	426.423	12,85%

Por lo que respecta a las exportaciones, el 59,81% de las exportaciones se realizan a cinco países según los datos que se reflejan a continuación:

Países <sup>4</sup>	2.016	2.015	Variación
1 ZQ -- Unión Europea sin Determinar	14.292	10.971	30,27%
2 DE -- Alemania	12.184	5.127	137,66%
3 FR -- Francia	5.810	5.214	11,45%
4 PT -- Portugal	5.499	5.427	1,33%
5 QW -- Países-Terr No Determinados Terc.	5.059	4.847	4,37%
Resto	28.790	38.437	-25,10%
Total	71.634	70.022	2,30%

En general, vemos un aumento de las importaciones (12,85% respecto al año 2015) y una subida algo más moderada de las exportaciones, 2,30% respecto al año 2015).

<sup>3</sup> Datos en miles de euros.

<sup>4</sup> Datos en miles de euros.



1.2.3.- FABRICACIÓN.

JUNIO <sup>5</sup>	2016		2015		% Incremento	
	Mensual	Acumulado	Mensual	Acumulado	Mensual	Acumulado
<b>PENINSULA</b>						
<b>ALTADIS</b>	<b>(Fábricas de Logroño y Santander)</b>					
Cigarrillos	612,00	5.015,00	1.245,00	8.874,00	-50,84%	-43,49%
Cigarros + Cigarritos	0	494,10	84,7	370,10	-100,00%	33,50%
<b>TORRES DE QUART</b>	<b>(Torrent (Valencia))</b>					
Cigarros	0,07	0,44	0,09	0,48	-22,22%	-8,33%
<b>CIA DE TABACOS DE LA CANAL DE NAVARRES</b>	<b>(Chella (Valencia))</b>					
Cigarros	0,21	1,04	0,2	1,06	5,00%	-1,89%
<b>TOTAL FABRICADO EN PENINSULA</b>						
Cigarrillos	612,00	5.015,00	1.245,00	8.874,00	-50,84%	-43,49%
Cigarros + Cigarritos	0,28	495,58	84,99	371,64	-99,67%	33,35%
<b>CANARIAS</b>						
<b>JTI</b>	<b>(Santa Cruz de Tenerife)</b>					
Cigarrillos	205,49	1.672,44	319,96	1.454,62	-35,78%	14,97%
Cigarros + Cigarritos	5,56	30,22	5,80	32,81	-4,12%	-7,91%
<b>DOS SANTOS</b>	<b>(Las Palmas de Gran Canaria)</b>					
Cigarrillos	5,23	47,55	6,51	48,75	-19,66%	-2,46%
Cigarros + Cigarritos	0,002	0,59	0,15	0,46	-98,67%	28,26%
<b>LA CANARIENSE</b>	<b>(Telde (Gran Canaria))</b>					
Cigarros + Cigarritos	24,55	187,49	26,39	167,29	-6,97%	12,07%
<b>TABACOS EL GUAJIRO</b>	<b>(Santa Cruz de Tenerife)</b>					
Cigarros + Cigarritos	4,05	22,89	3,63	25,09	11,57%	-8,77%
<b>MIGUEL ANGEL PEREZ GONZALEZ</b>	<b>(Breña Alta (La Palma))</b>					
Cigarros	0,64	4,42	0,64	3,60	0,00%	22,78%
<b>TOTAL FABRICADO EN CANARIAS</b>						
Cigarrillos	210,72	1.719,99	326,47	1.503,37	-35,46%	14,41%
Cigarros + Cigarritos	34,80	245,61	36,61	229,25	-4,94%	7,13%

<sup>5</sup> Datos en millones de unidades.



➤ PENINSULA Y BALEARES.

La producción de tabaco procedente de las fábricas existentes en el territorio peninsular, acumulada a junio de 2016, asciende a 250 millones de cajetillas de cigarrillos (5.015 millones de cigarrillos) y 495 millones de cigarros y cigarritos. El principal fabricante, como vemos más arriba, es ALTADIS, la fabricación del resto de los fabricantes peninsulares, de cigarros y cigarritos es marginal.

De esta producción, ALTADIS ha vendido, en el mercado nacional, 275,29 Millones de cajetillas y 190 Millones de cigarros y cigarritos (un 38,38% de su producción total de este tipo de labor), si bien es necesario destacar que en junio de 2016 la fábrica de cigarros y cigarritos de ALTADIS no ha tenido producción.

➤ CANARIAS.

En datos acumulados a mayo las ventas nacionales de cigarrillos procedentes de Canarias ascienden a 4,09 Millones de cajetillas (un 0,44% del total de ventas en Península y Baleares).

En cuanto a los cigarros y cigarritos, de los 1.078 Millones de Unidades vendidos en la Península e Islas Baleares, un 17,24%, 185 millones de unidades, proceden del mercado canario, con un descenso en ventas del **- 6,50%**.



#### 1.2.4.- DISTRIBUCIÓN.

##### 1.2.4.1.- CIGARRILLOS.

cajetillas (20 unidades) (datos acumulados)					
DISTRIBUIDORES	2016	2015	Variación	Cuota 16	Cuota 15
LOGISTA	1.097.694.882	1.099.082.029	-0,13%	98,957%	99,081%
COMET	10.714.580	9.637.200	11,18%	0,966%	0,869%
GLOBAL PREMIUM TRADE	556.627	226.316	145,95%	0,050%	0,020%
ALDISTA	297.800	335.815	-11,32%	0,027%	0,030%
<b>Totales</b>	<b>1.109.263.889</b>	<b>1.109.281.360</b>	<b>0,00%</b>	<b>100,000%</b>	<b>100,000%</b>

La práctica totalidad de los cigarrillos - 98,95%- son distribuidos por LOGISTA. El resto de los operadores ganan, conjuntamente, un 0,12% de cuota sobre la misma fecha del año anterior.

##### 1.2.4.2.- LIAR

La cuota de LOGISTA en la venta de picadura de liar supera la que tiene en cigarrillos, colocándose como líder indiscutible de las ventas con más del 99% de las mismas. ALDISTA incrementa su cuota en base a una mínima subida de ventas (131 kilos).

Kilos (datos acumulados)					
DISTRIBUIDORES	2016	2015	Variación	Cuota 16	Cuota 15
LOGISTA	2.944.971	3.007.478	-2,08%	99,847%	99,855%
COMET	4.127	4.105	0,54%	0,140%	0,136%
ALDISTA	331	200	65,63%	0,011%	0,007%
GLOBAL PREMIUM TRADE	46	75	-38,40%	0,002%	0,002%
OTROS	9	-	-	0,000%	-
<b>Totales</b>	<b>2.949.484</b>	<b>3.011.858</b>	<b>-2,07%</b>	<b>100,000%</b>	<b>100,000%</b>



### 1.2.4.3.- CIGARROS Y CIGARRITOS

Como el mes pasado, a pesar de las bajadas en ventas de estas labores, COMET consolida su posición, con una cuota significativa de más del 7%. DTC experimenta un crecimiento importante, con unas ventas de 157 mil cigarros por encima del año pasado. Además, la nueva distribuidora, LA CASA DEL TABACO se ha colocado por encima de DTC con una cuota del 0,040%.

Unidades (datos acumulados)					
DISTRIBUIDORES	2016	2015	Variación	Cuota 16	Cuota 15
LOGISTA	999.701.159	1.037.359.354	-3,63%	92,714%	92,872%
COMET	77.374.761	78.699.865	-1,68%	7,176%	7,046%
GLOBAL PREMIUM TRADE	507.549	413.553	22,73%	0,047%	0,037%
LCT	427.428		-	0,040%	
DTC	227.641	70.243	224,08%	0,021%	0,006%
ALDISTA	22.200	23.050	-3,69%	0,002%	0,002%
CONWAY		406.983	-100,00%		
<b>Totales</b>	<b>1.078.260.738</b>	<b>1.116.973.048</b>	<b>-3,47%</b>	<b>100,000%</b>	<b>100,000%</b>

### 1.2.4.4. – PIPA

La picadura de pipa, un mercado marginal, sigue con las bajadas en las ventas. LOGISTA vuelve a tener relevancia con un incremento de ventas el 9,53%, colocándose por encima del 66% de las ventas del mercado.

Kilos (datos acumulados)					
DISTRIBUIDORES	2016	2015	Variación	Cuota 16	Cuota 15
LOGISTA	219.545	200.451	9,53%	66,333%	58,144%
GLOBAL PREMIUM TRADE	53.719	78.543	-31,61%	16,231%	22,783%
COMET	30.947	36.181	-14,47%	9,350%	10,495%
ALDISTA	23.555	24.035	-2,00%	7,117%	6,972%
DTC	3.208	5.539	-42,08%	0,969%	1,607%
<b>Totales</b>	<b>330.973</b>	<b>344.748</b>	<b>-4,00%</b>	<b>100,000%</b>	<b>100,000%</b>



### 1.2.5.- APREHENSIONES POR CONTRABANDO.

En junio de 2016, se sigue apreciando la tendencia al alza de las aprehensiones de cigarrillos, con un 62,11% de aumento respecto al año anterior, con una media de aprehensiones mensuales de más de un millón y medio de envases (medio millón más que el año pasado de media). No obstante, el dato más importante está en las picaduras, que han multiplicado por 10 el número de envases aprehendidos.

En total se ha aprehendido casi el doble que el año pasado por estas fechas, un 91,51% más.

Año 2015			Año 2016			
Cigarrillos (1)	Cigarros (2)	Picadura (3)	Cigarrillos	Cigarros	Picadura	
549.975	16.922	16.095	1.174.057	2.139	3.440	ENERO
943.528	5.673	2.693	1.121.577	5.689	3.846	FEBRERO
1.556.631	11.056	140.579	955.243	10.699	2.192.463	MARZO
424.671	5.631	4.103	1.634.040	8.158	3.956	ABRIL
1.683.575	2.597	27.572	3.822.345	1.699	28.403	MAYO
1.042.135	17.438	10.789	1.344.403	11.860	50.646	JUNIO
1.432.748	724	5.594				JULIO
746.955	2.622	277				AGOSTO
2.438.491	2.126	83.363				SEPTIEMBRE
717.763	4.776	498.899				OCTUBRE
1.161.720	20.117	1.034.577				NOVIEMBRE
483.043	3.963	2.813				DICIEMBRE
<b>6.200.515</b>	<b>59.317</b>	<b>201.831</b>	<b>10.051.665</b>	<b>40.244</b>	<b>2.282.754</b>	Acumulado
<b>1.033.419</b>	<b>9.886</b>	<b>33.639</b>	<b>1.675.278</b>	<b>6.707</b>	<b>380.459</b>	Media mensual
<b>13.181.235</b>	<b>93.645</b>	<b>1.827.354</b>	<b>10.051.665</b>	<b>40.244</b>	<b>2.282.754</b>	Total

(1) Cajetillas (2) unidad (3) Envase

Respecto a estos datos, podemos señalar que 5 centros acumulan el 91,26% de todas las aprehensiones en junio de 2016.



Centro	Total	Cajetillas	Cigarros	Picadura
29A0 COMISOS DE MALAGA	560.771	560.549	0	222
08A0 COMISOS DE BARCELONA	540.532	535.018	22	5.492
28A0 COMISOS DE MADRID	80.330	75.285	4.864	181
14A0 COMISOS DE CÓRDOBA	74.579	74.179	0	400
13A0 COMISOS DE CIUDAD REAL	27.730	2.980	0	24.750
RESTO	122.967	96.392	6.974	19.601
<b>Total Centros</b>	<b>1.406.909</b>	<b>1.344.403</b>	<b>11.860</b>	<b>50.646</b>

En el acumulado, el 88,60% de las aprehensiones se producen en cinco provincias concretas:

Centro	Total	Cajetillas	Cigarros	Picadura
08A0 COMISOS DE BARCELONA	5.701.006	5.691.053	1.656	8.297
04A0 COMISOS DE ALMERIA	2.098.628	15.786	0	2.082.842
29A0 COMISOS DE MALAGA	1.528.072	1.526.420	699	953
11A0 COMISOS DE CADIZ	819.319	818.333	16	970
41A0 COMISOS DE SEVILLA	817.081	810.443	2	6.636
RESTO	1.410.557	1.189.630	37.871	183.056
<b>Total Centros</b>	<b>12.374.663</b>	<b>10.051.665</b>	<b>40.244</b>	<b>2.282.754</b>

Esta es la comparativa en datos acumulados con el año 2015:

Centro	Total		Cajetillas		Cigarros		Picadura	
	2016	2015	2016	2015	2016	2015	2016	2015
08A0 COMISOS DE BARCELONA	5.701.006	2.098.557	5.691.053	2.093.302	1.656	4.019	8297	1.236
04A0 COMISOS DE ALMERIA	2.098.628	13.297	15.786	13.297	0	0	2.082.842	0
29A0 COMISOS DE MALAGA	1.528.072	70.600	1.526.420	69.733	699	625	953	242
11A0 COMISOS DE CADIZ	819.319	1.400.437	818.333	1.397.610	16	20	970	2.807
41A0 COMISOS DE SEVILLA	817.081	861.241	810.443	860.607	2	130	6636	504
RESTO	1.410.557	2.017.535	1.189.630	1.765.970	37.871	54.523	183.056	197.042
<b>Total Centros</b>	<b>12.374.663</b>	<b>6.461.667</b>	<b>10.051.665</b>	<b>6.200.519</b>	<b>40.244</b>	<b>59.317</b>	<b>2.282.754</b>	<b>201.831</b>





## 2.- PUBLICACIONES Y PRECIOS.

### ➤ Publicaciones de precios en el mes de marzo.

El mes de junio se ha caracterizado por un número más reducido labores publicadas respecto del mes anterior, si bien se ha publicado en 4 ocasiones. El cuadro resumen es el siguiente:

PIB			Precio	
TIPO DE producto	marcas <sup>6</sup>	Labores <sup>7</sup>	Nuevo	Cambio
Cigarrillos	3	4	0	4
Cigarritos	0	0	0	0
Cigarros	12	22	13	9
liar	2	6	6	0
pipa	0	0	0	0
Mascar	0	0	0	0
Aspirar	0	0	0	0
Otras labores	0	0	0	0
<b>Total:</b>	<b>17</b>	<b>32</b>	<b>19</b>	<b>13</b>

CM			Precio	
TIPO DE producto	marcas	Labores	Nuevo	Cambio
Cigarrillos	0	0	0	0
Cigarritos	0	0	0	0
Cigarros	1	1	1	0
liar	1	5	5	0
pipa	0	0	0	0
Mascar	0	0	0	0
Aspirar	0	0	0	0
Otras labores	0	0	0	0
<b>Total:</b>	<b>2</b>	<b>6</b>	<b>6</b>	<b>0</b>

- CIGARRILLOS

Un mes muy estable en cuanto a precios de cigarrillos, ya que sólo se modifican precios en cuatro labores dentro del segmento inferior del mercado, por debajo del precio de absorción del impuesto mínimo, dos de ellas modifican su precio al alza y

<sup>6</sup> Denominación comercial genérica de una labor.

<sup>7</sup> Producto o referencia específica dentro de una misma marca.



dos a la baja (en ambos caso 5 céntimos).

- CIGARROS Y CIGARRITOS.

Ω Cigarritos.

Este mes no se ha producido ningún movimiento en este tipo de labor.

Ω Cigarros.

Movimiento de bajadas de precios en labores del segmento bajo, incluso varias labores pasan del segmento medio al bajo, lo que nos hace detectar una tendencia hacia un producto más barato, pese a las publicaciones de estos meses de precios de labores en el segmento medio.

Destaca la publicación de Tabacalera de un estuche de 50 cigarros de la marca H. Upmann a 3.000 €, la única labor del segmento Premium en este mes.

- PICADURA DE LIAR

Escasa actividad en este producto de tabaco, sólo se publican en este mes labores del segmento bajo de mercado. A destacar la publicación de 5 labores nuevas, variedades de la marca FLANDRIA, con empaquetamiento de 30 gms (tendencia a sustituir los empaquetamientos de 20 gms como consecuencia de la Directiva).

- PICADURA DE PIPA

Este mes no se ha producido ningún movimiento en este tipo de labor.

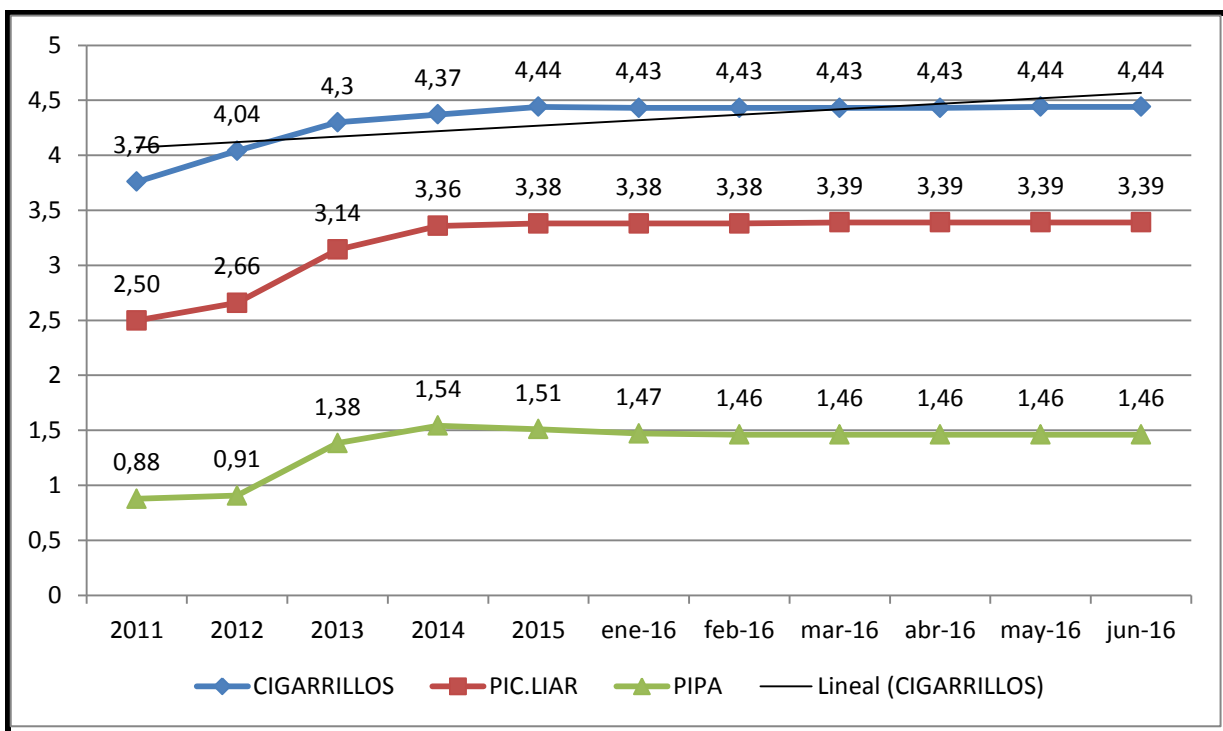
➤ **Evolución de precios.**

Este mes es un calco de lo que viene siendo el año, con precios estables en todos los tipos de labor.

En el mercado, como vemos en el cuadro siguiente, los precios de los cigarrillos se mantienen por encima de los 4,40€, pero sin llegar a los 4,45€, consecuencia del aumento en las ventas de labores con precios bajos, con lo que el precio medio se ha mantenido en 4,44€.



La picadura de liar de pipa mantiene un precio medio a lo largo del año 2015 equilibrado y dicho precio se confirma como base desde marzo de 2016 (3.39€ los 20 gramos). La picadura de pipa, donde hubo una tendencia a la baja en la temporada de verano por la evolución positiva de las ventas de labores colocadas en el segmento bajo del mercado, acabó el año 2015 con un precio medio acumulado de 1,51€ los 20 gramos, si bien en enero el precio medio fue de 1,47€ los 20 gramos y en febrero ha llegado a los 1,46€ los 20 gramos, manteniéndose así en marzo, abril, mayo y junio.





### 3.- EVOLUCIÓN DEL MERCADO INTERIOR A JUNIO DE 2016.

#### 3.1.- DATOS GENERALES DE VENTAS DE LABORES DE TABACO POR EUROS Y POR UNIDADES

##### 3.1.1.- DATOS CORRESPONDIENTES AL MES DE JUNIO.

➤ Península y Baleares.

Unidades	HOMOGENEIZADOS A Tms.					
Tm.	LABORES	2016	%	2015	%	%Δ 16/15
Tm.	Cigarrillos	4.222,74	83,48	4.210,47	83,18	0,29
Tm.	Cigarritos*	179,93	3,56	181,11	3,58	-0,65
Tm.	Cigarros**	46,86	0,93	48,48	0,96	-3,34
Tm.	Liar	546,10	10,80	553,12	10,93	-1,27
Tm.	Pipa	62,52	1,24	68,90	1,36	-9,26
	<b>TOTAL</b>	<b>5.058,15</b>	<b>100,00</b>	<b>5.062,07</b>	<b>100,00</b>	<b>-0,08</b>

\* Equivalencia 1 cigarrito= 1gramo  
\*\*Equivalencia 1Cigarro= 2,5 gramos

JUNIO (€)					
	2016		2015		%Δ16/15
	936.607.433	86,84	934.443.317	86,59	0,23
	44.790.261	4,15	45.936.707	4,26	-2,50
	92.590.567	8,58	93.533.379	8,67	-1,01
	4.554.462	0,42	5.206.301	0,48	-12,52
	1.078.542.724	100,00	1.079.119.705	100,00	-0,05

El mes de junio muestra la fortaleza de los cigarrillos respecto al resto de las labores. En unidades homogeneizadas el cigarrillo es la única labor que tiene un comportamiento positivo (sube el 0,29%), algo que se repite en los datos de ventas en euros, con una subida del 0,23%.

Por labores, destaca el freno en el descenso de ventas de los cigarros y cigarritos, el **- 0,91%** en euros, lo que corresponde con las bajadas en ventas por unidades del **- 3,34%** para los cigarros, y el **- 0,65%** para los cigarritos (estas dos últimas cifras en datos homogeneizados). Esta evolución de las ventas de estas labores, muestra un mercado con



tendencia a la adquisición de labores con precio bajo, algo que corrobora la evolución de la venta en euros que baja el **-2,50%**.

Pero el verdadero impacto negativo se produce en la picadura de pipa, que baja un **-12,52%** en euros, y en unidades el **-9,26%**. Esta diferencia en las ventas según comparamos las unidades y los euros se debe, como ya hemos visto en cigarrillos y cigarrillos, a la evolución de precios de este tipo de productos, con una evolución a la baja, desde el precio medio de 1,54€ en el año 2014, hasta llegar a un precio medio de 1,46€ en este año 2016.

➤ Ceuta y Melilla.

En Ceuta y Melilla, siguiendo una tendencia del mercado en la que se concatenan un mes con bajadas en ventas con otro con subidas, tiene datos negativos de ventas totales en euros, con una bajada del **-5,15%**, aunque con datos positivos en las picaduras.

3.1.2.- DATOS ACUMULADOS.

➤ Península y Baleares.

Unidades	HOMOGENEIZADOS A Tms.					
Tm.	LABORES	2016	%	2015	%	%Δ 16/15
Tm.	Cigarrillos	22.185,28	83,12	22.185,63	82,75	0,00
Tm.	Cigarrillos*	980,45	3,67	1.015,82	3,79	-3,48
Tm.	Cigarros*	244,53	0,92	252,89	0,94	-3,31
Tm.	Liar	2.949,48	11,05	3.011,86	11,23	-2,07
Tm.	Pipa	330,97	1,24	344,75	1,29	-4,00
	<b>TOTAL</b>	<b>26.690,71</b>	<b>100,00</b>	<b>26.810,94</b>	<b>100,00</b>	<b>-0,45</b>
	* Equivalencia 1 cigarrillo= 1gramo					
	**Equivalencia 1Cigarro= 2,5 gramos					

Acumulado (€)					
LABORES	2016		2015		%Δ16/15
Cigarrillos	4.918.827.299	86,58	4.916.611.277	86,29	0,05
Cigarros	239.066.369	4,21	246.589.198	4,33	-3,05
Liar	499.472.019	8,79	508.371.019	8,92	-1,75
Pipa	24.198.926	0,43	26.177.855	0,46	-7,56
<b>TOTAL</b>	<b>5.681.564.612</b>	<b>100,00</b>	<b>5.697.749.349</b>	<b>100,00</b>	<b>-0,28</b>



En términos acumulados, las ventas de labores se encontrarían en línea con la positiva evolución interanual en ventas por euros que viene observándose en la primera mitad del año, manteniéndose una suave bajada del **- 0,28%** (en mayo ya fue del **- 0,34%**) respecto al mismo periodo del año anterior, algo mejor que la evolución por volúmenes, que presenta una caída del **- 0,45%** en datos homogeneizados, apoyados en el mayor peso relativo de la venta de cigarrillos, el 83% de las ventas totales, presentando la misma cifra de ventas, 1.109 millones de cajetillas.

A destacar la caída de los cigarros y los cigarrillos, tanto en facturación, **- 3,05%**, como en unidades, **- 3,47%**; y la caída en facturación de la picadura de pipa, un **- 4%**, acorde con la evolución negativa de los precios de venta de dicho tipo de labor.

➤ Ceuta y Melilla.

Con unas ventas que llegan a los 13,6 millones en datos acumulados las ventas tienen signo positivo, subiendo un 0,86%, aunque en este caso es la picadura de pipa, en especial de pipa de agua, la que fundamenta la subida. Sólo los cigarros y cigarrillos y los cigarrillos tienen datos negativos con una bajada de ventas en unidades físicas, **- 4,98%** en el caso de los cigarros y cigarrillos y **- 2,23%** en el caso de los cigarrillos.

### 3.2.- VENTAS DE CIGARRILLOS.

#### 3.2.1.- VENTA INTERANUAL DE CIGARRILLOS.

Estabilidad en datos interanuales, con una subida moderada en euros.	Por lo que respecta a los cigarrillos, las ventas de los doce últimos meses (mayo 2015 - junio 2016) han alcanzado la cifra de 2.325 millones de cajetillas, un 0,54% más que en el mismo periodo del año anterior.
	En euros las ventas de cigarrillos aumentaron, en los últimos doce meses, el 1,06%

#### 3.2.2.- TURISMO Y FRONTERA.

Evolución positiva en las ventas turísticas y de frontera, donde sólo 5 provincias presentan datos negativos en las estimaciones del



Comisionado.

Subida de ventas en las zonas turísticas. Las ventas de cajetillas de cigarrillos en el 2016 en las zonas turísticas y fronterizas, en lo que va de año, han sido de 118,80 millones de cajetillas, el 10,71% de las ventas totales, con una variación positiva respecto al mismo periodo de 2015 del 1,49%. Las ventas en el resto de la Península han sido de 990 millones de cajetillas, un **- 0,18%** menos que en el año 2015. Datos del año 2016:

Provincias	Consumo Nacional			Consumo Turístico y Fronterizo.		
	Junio-16	Junio-15	Δ %	Junio-16	Junio-15	Δ %
Guipúzcoa	15.454.016	15.376.638	0,503%	8.866.244	9.414.206	<b>-5,821%</b>
Girona	13.143.878	13.256.459	<b>-0,849%</b>	28.206.147	29.503.698	<b>-4,398%</b>
Lleida	9.193.230	9.127.381	0,721%	4.410.010	4.555.835	<b>-3,201%</b>
Murcia	35.139.105	34.843.615	0,848%	4.674.466	4.738.088	<b>-1,343%</b>
Navarra	14.577.305	14.629.119	<b>-0,354%</b>	8.279.723	8.372.693	<b>-1,110%</b>
Barcelona	124.824.164	123.722.656	0,890%	1.535.677	1.534.059	0,105%
Almería	17.205.042	16.665.684	3,236%	1.793.048	1.771.026	1,243%
Huesca	5.623.444	5.684.569	<b>-1,075%</b>	1.019.063	998.331	2,077%
Tarragona	18.353.129	18.252.412	0,552%	2.562.269	2.496.407	2,638%
Granada	22.566.431	22.456.691	0,489%	428.454	407.520	5,137%
Málaga	21.877.620	20.672.452	5,830%	16.435.535	15.563.825	5,601%
Alicante/Alacant	34.481.350	33.664.115	2,428%	22.941.169	21.571.184	6,351%
Balears (Illes)	23.618.010	23.246.653	1,597%	17.653.682	16.138.037	9,392%
Resto Provincias	634.401.676	640.618.010	<b>-0,970%</b>	0	0	-
<b>Total</b>	<b>990.458.401</b>	<b>992.216.451</b>	<b>-0,177%</b>	<b>118.805.488</b>	<b>117.064.909</b>	<b>1,487%</b>

3.2.3.- SEGMENTOS CIGARRILLOS.

Primacía de productos con precios baratos. Con datos del mes de junio, se observa una menor concentración de las ventas en los segmentos inferior y bajo alcanzan el 61,07% (frente al 6154% del año 2015), frente a la evolución positiva del segmento premium, que sube un 1,31% respecto al mismo mes del año anterior.



SEGMENTOS	Cajetillas				CIGARRILLOS
CATEGORÍA	COMPAÑÍA	Precio Medio	jun-16	Precio Medio	jun-15
<b>PREMIUM</b>		<b>4,60 &lt; P20</b>	<b>18,42%</b>	<b>4,55 &lt; P20</b>	<b>17,11%</b>
MARLBORO	PHILIP MORRIS	4,85	16,02%	4,85	14,86%
LAMBERT & BUTLER	ALTADIS/IMPERIAL	4,70	0,48%	4,70	0,45%
R 1	ALTADIS/IMPERIAL	4,80	0,34%	4,80	0,31%
SILK CUT	JTI	4,85	0,30%	4,85	0,30%
<b>MEDIO</b>		<b>4,45 &lt; P20 ≤ 4,60</b>	<b>14,72%</b>	<b>4,40 &lt; P20 ≤ 4,55</b>	<b>15,15%</b>
CHESTERFIELD	PHILIP MORRIS	4,55	8,08%	4,55	8,42%
CAMEL	JTI	4,55	6,59%	4,55	6,67%
CAMEL NON FILTER	JTI	4,55	0,04%	4,55	0,04%
MANITOU	VON EICKEN	4,50	0,01%	4,50	0,004%
<b>BAJO</b>		<b>4,30 &lt; P20 ≤ 4,45</b>	<b>26,25%</b>	<b>4,25 &lt; P20 ≤ 4,40</b>	<b>27,70%</b>
WINSTON	JTI	4,45	8,87%	4,45	9,56%
LUCKY STRIKE	BAT	4,43	5,34%	4,44	5,41%
FORTUNA	ALTADIS/IMPERIAL	4,45	4,91%	4,45	5,41%
NOBEL	ALTADIS/IMPERIAL	4,45	3,69%	4,45	3,84%
<b>INFERIOR</b>		<b>P20 ≤ 4,30</b>	<b>34,82%</b>	<b>P20 ≤ 4,25</b>	<b>33,84%</b>
L&M	PHILIP MORRIS	4,28	4,72%	4,29	4,81%
WINSTON	JTI	4,19	3,13%	4,20	3,19%
WEST BROOKLYN	ALTADIS/IMPERIAL	4,00	3,03%	4,00	2,45%
DUCADOS RUBIO	ALTADIS/IMPERIAL	4,27	2,59%	4,27	2,83%
OTRAS LABO PRECIO 4,10 O INF.		4,05	13,43%	4,04	11,68%
<b>NEGRO</b>			<b>5,78%</b>		<b>6,21%</b>
DUCADOS NEGRO	ALTADIS/IMPERIAL	4,54	4,31%	4,54	4,64%
BN	ALTADIS/IMPERIAL	4,50	0,31%	4,50	0,34%
BULLBRAND	VON EICKEN	3,99	0,26%	3,95	0,28%
HERENCIA	ALTADIS/IMPERIAL	4,80	0,20%	4,80	0,21%

En cuanto a los segmentos es de destacar que, dentro del segmento inferior, el 16,46% de todas las ventas corresponde a precios de labores iguales o menores de 4,10€ los 20 cigarrillos, esto es, productos que devengan impuesto mínimo. Del total de ventas de dicha parte del segmento, el 73,60% corresponden a las 4 compañías con mayor cuota de mercado.





### 3.2.4.- VENTAS POR COMUNIDADES Y PROVINCIAS.

En lo que va del año 2016 sólo las 4 Comunidades Autónoma más turísticas ha obtenido cifras positivas en ventas, en datos acumulados, datos asociados con una evolución positiva del turismo.

Hasta.....	30-Jun-16	30-Jun-15	Incremento
COMUNIDADES AUTONOMAS	Cajetillas (20 uds.)	Cajetillas (20 uds.)	%
Balears (Illes)	41.271.692	39.384.690	4,79%
Andalucía	176.248.690	171.377.266	2,84%
Comunidad Valenciana	135.985.675	133.538.029	1,83%
Murcia (Región de)	39.813.571	39.581.703	0,59%
Cataluña	202.228.506	202.448.906	-0,11%
Aragón	35.286.856	35.394.298	-0,30%
Navarra (Comunidad Foral de)	22.857.028	23.001.812	-0,63%
Asturias (Principado de)	27.481.565	27.743.834	-0,95%
País Vasco	58.878.358	59.675.734	-1,34%
Madrid (Comunidad de)	149.910.076	152.400.305	-1,63%
Rioja (La)	7.870.078	8.014.146	-1,80%
Galicia	61.703.551	62.873.813	-1,86%
Castilla y León	57.964.908	59.177.511	-2,05%
Cantabria	14.911.105	15.231.060	-2,10%
Castilla-La Mancha	49.605.633	51.029.240	-2,79%
Extremadura	27.246.598	28.409.015	-4,09%
<b>Totales</b>	<b>1.109.263.889</b>	<b>1.109.281.360</b>	<b>0,00%</b>

Lógicamente, por provincias, las 13 que presentan, en datos acumulados, números positivos, están asociadas al turismo o al efecto frontera, destacando Cádiz y Málaga, que se encuentran por encima del 5% de subida.



Hasta.....	30-Jun-16	30-Jun-15	Incremento
PROVINCIAS	Cajetillas (20 uds.)	Cajetillas (20 uds.)	%
Cádiz	17.771.223	16.513.454	7,62%
Málaga	38.313.155	36.236.277	5,73%
Balears (Illes)	41.271.692	39.384.690	4,79%
Alicante/Alacant	57.422.519	55.235.299	3,96%
Sevilla	33.067.204	31.966.506	3,44%
Almería	18.998.031	18.436.710	3,04%
Huelva	13.304.174	13.072.123	1,78%
Castellón/Castelló	14.569.828	14.321.109	1,74%
Barcelona	126.359.841	125.256.715	0,88%
Tarragona	20.915.398	20.748.818	0,80%
Murcia	39.813.571	39.581.703	0,59%
Granada	22.994.945	22.864.211	0,57%
Valencia/València	63.993.328	63.981.621	0,02%
Zaragoza	25.170.247	25.171.131	0,00%
Palencia	4.266.283	4.274.045	-0,18%
Córdoba	15.933.009	15.976.628	-0,27%
Álava	7.370.608	7.406.439	-0,48%
Lleida	13.603.241	13.683.216	-0,58%
Huesca	6.642.507	6.682.900	-0,60%
Navarra	22.857.028	23.001.812	-0,63%
Asturias	27.481.565	27.743.834	-0,95%
Vizcaya	27.187.490	27.478.452	-1,06%
Salamanca	7.558.992	7.645.092	-1,13%
Toledo	16.187.346	16.385.094	-1,21%
Burgos	8.708.348	8.827.794	-1,35%
Ourense	7.303.910	7.418.255	-1,54%
Madrid	149.910.076	152.400.305	-1,63%
Coruña (A)	26.632.942	27.079.806	-1,65%
Lugo	7.754.358	7.889.618	-1,71%
León	11.686.073	11.897.589	-1,78%
Rioja (La)	7.870.078	8.014.146	-1,80%
Segovia	3.466.212	3.530.830	-1,83%
Teruel	3.474.103	3.540.267	-1,87%
Guipúzcoa	24.320.260	24.790.844	-1,90%
Valladolid	12.122.623	12.358.486	-1,91%
Cantabria	14.911.105	15.231.060	-2,10%
Cuenca	5.378.675	5.494.361	-2,11%



Guadalajara	5.908.850	6.043.870	-2,23%
Pontevedra	20.012.342	20.486.133	-2,31%
Jaén	15.866.949	16.311.357	-2,72%
Cáceres	10.594.330	10.928.805	-3,06%
Girona	41.350.026	42.760.157	-3,30%
Ciudad Real	12.600.053	13.092.554	-3,76%
Soria	2.079.900	2.165.960	-3,97%
Zamora	4.177.522	4.356.749	-4,11%
Badajoz	16.652.267	17.480.211	-4,74%
Albacete	9.530.709	10.013.361	-4,82%
Ávila	3.898.953	4.120.966	-5,39%
<b>Totales</b>	<b>1.109.263.889</b>	<b>1.109.281.360</b>	<b>0,00%</b>

### 3.2.5.- VENTAS POR FABRICANTES.

Las 4 compañías que concentran el 95,53% del mercado de ventas de cigarrillos, mantienen la misma cuota acumulada que en el mismo periodo del año anterior (95,53%). Sólo mejoran posición de cuota Philip Morris (33,85% de cuota de mercado, un 1% más que en el mismo periodo del año anterior) y BAT (10,08% de cuota de mercado, un 0,11% más que en el mismo periodo del año anterior).

Del total de 23 compañías que ocupan el 4,47% restante del mercado, 9 de ellas presentan un comportamiento muy dinámico en su evolución de ventas con subidas desde el 84,47% de ventas (Fábrica de Tabacos Micaelense) hasta el 2,73% de Heupink & Bloemen o el 12,09% de KT&G.

A parte de este grupo, las compañías con cuota significativa de ventas son HVL<sup>8</sup> (1,11%), Grand River Enterprises<sup>9</sup> (1,10%), Von Eicken<sup>10</sup> (0,79%), Karelia Tobacco Company INC<sup>11</sup> (0,68%), Poschl Tabak<sup>12</sup> (0,18%) y Dos Santos<sup>13</sup> (0,18%).

<sup>8</sup>Elisyr,

<sup>9</sup>Mark 1.

<sup>10</sup>Bullbrand o Burton,

<sup>11</sup>Karelia, American Legend, Omé.

<sup>12</sup>Pueblo o Brookfield.

<sup>13</sup>Desert Gold.

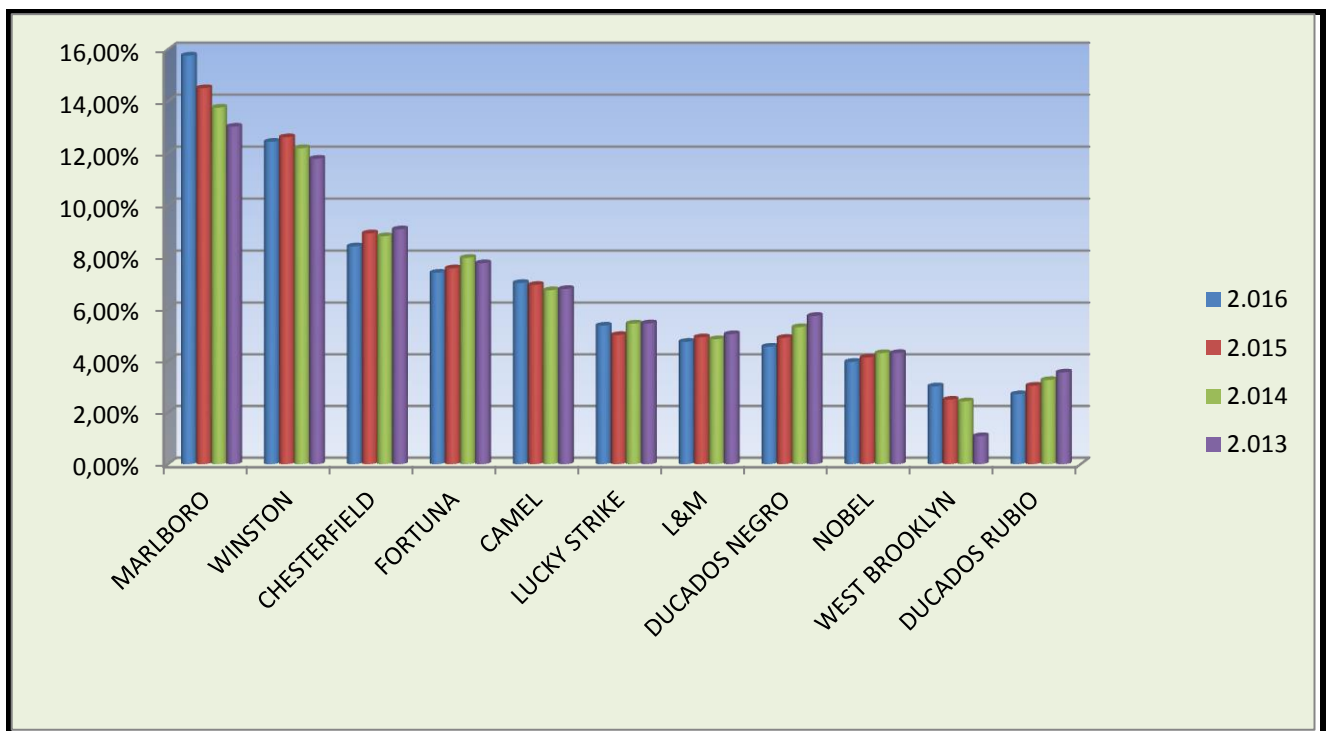


### 3.2.6.- VENTAS POR MARCAS.

Las marcas más vendidas en lo que va del año 2016, sólo teniendo en cuenta la marca principal, sin incluir las segundas marcas con distinto precio, han sido Marlboro con el 15,76%, Winston con el 12,45%, Chesterfield con el 8,42%, Fortuna con el 7,41% y Camel con el 7,01% de cuotas de participación en el total de ventas.

De las 11 primeras marcas del mercado Marlboro, Camel, Lucky Strike y West Brooklyn han tenido subida de cuota.

En datos acumulados, la marca Marlboro se ha vendido 174 millones de cajetillas un 8,63% más que en el 2015. Winston ha vendido 138 millones de cajetillas, un **- 1,38%** menos que hace un año. Chesterfield se sitúa en tercer lugar con unas ventas de 93 millones de cajetillas y Fortuna, que ocupa el cuarto puesto, ha vendido 82 millones de cajetillas.



De las 11 primeras marcas, que supone el 75,40% del mercado, la primera marca del segmento Premium (Marlboro), la segunda del segmento medio (Camel), la segunda del segmento bajo (Lucky Strike) y la tercera del segmento inferior (West Brooklyn) tienen una evolución positiva si la comparamos con el año 2015, siendo estas 4 marcas el 31,16% del mercado (0,12% más que el mes pasado).



### 3.3.- DATOS DEL RESTO DE LABORES.

Ligera bajada en la posición del resto de labores. En euros, el resto de labores de tabaco (Cigarros, Picadura de Liar y Pipa) en el mes de junio representan el 13,16% de las ventas totales del mercado un **- 0,25%** menos que hace un año. En datos acumulados suponen el 13,42% del mercado.

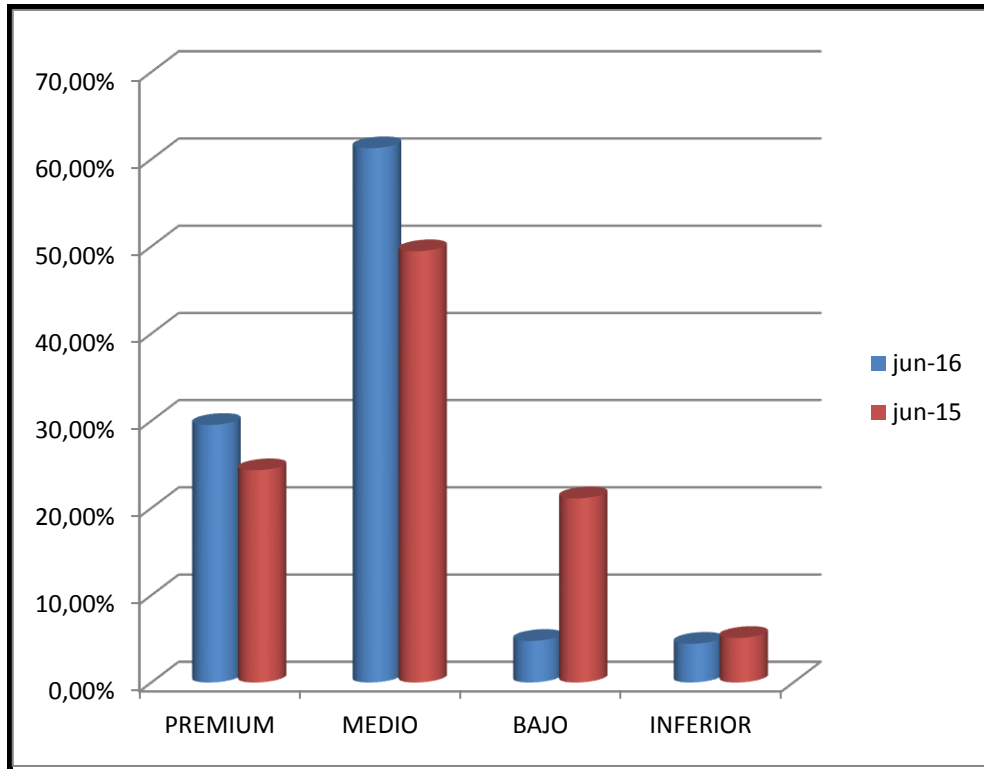
En datos acumulados, de todas ellas destaca la **picadura de liar** que participa en el 8,79% del total de ventas, con una disminución, respecto al año 2015 del **- 1,75%** por su importe en euros y de **- 2,07%** en kilos. Podemos, en este cuadro, ver la evolución por segmentos en el mes de junio.

SEGMENTOS	kilos	LIAR			
CATEGORÍA	COMPAÑÍA	Precio	jun-16	Precio	jun-15
<b>PREMIUM</b>		<b>170 &lt; Kg</b>	<b>29,54%</b>	<b>170 &lt; Kg</b>	<b>24,33%</b>
GOLDEN VIRGINIA	ALTADIS/IMPERIAL	176,21	7,52%	176,19	6,67%
MARLBORO	PHILIP MORRIS	172,43	5,76%	172,42	6,11%
CAMEL	JTI	179,76	5,03%	182,26	4,88%
MANITOU	VON EICKEN	170,97	3,86%	167,42	3,42%
<b>MEDIO</b>		<b>166 &lt; Kg ≤ 170</b>	<b>61,26%</b>	<b>166 &lt; Kg ≤ 170</b>	<b>49,45%</b>
PUEBLO	POSCHL TABAK	166,30	13,78%	164,66	12,04%
DUCADOS	ALTADIS/IMPERIAL	168,94	13,47%	169,01	15,61%
WINSTON	JTI	168,66	10,10%	168,57	9,66%
FLANDRIA	FLANDRIA N.V.	169,29	5,96%	166,68	4,73%
<b>BAJO</b>		<b>162 &lt; Kg ≤ 166</b>	<b>4,76%</b>	<b>162 &lt; Kg ≤ 166</b>	<b>21,11%</b>
ORIGENES	ALTADIS/IMPERIAL	162,06	1,36%	162,81	1,08%
JOHN PLAYER SP.	ALTADIS/IMPERIAL	165,23	1,26%	165,27	1,85%
TURNER	POSCHL TABAK	165,00	0,49%	165,00	0,49%
ELIXYR	HVL	165,67	0,37%	165,12	0,46%
<b>INFERIOR</b>		<b>Kg ≤ 162</b>	<b>4,44%</b>	<b>Kg ≤ 162</b>	<b>5,11%</b>
DOMINGO	GRYSON	160,00	3,60%	160,15	4,11%
BULLBRAND	VON EICKEN	159,99	0,43%	159,57	0,43%
BRAVO	CONTINENTAL TOB.	156,68	0,11%	155,73	0,11%
LOOK OUT	HEUPINK & BLOEMEN	157,45	0,07%	157,10	0,10%

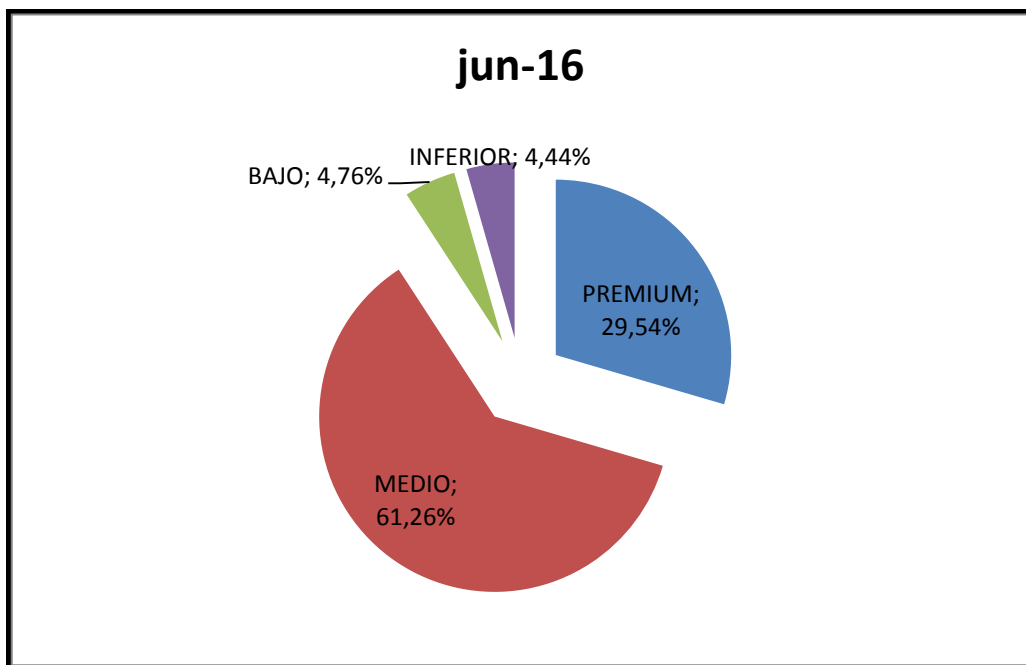


Equivalencia en 20 gramos:

SEGMENTOS	20 gramos			LIAR	
CATEGORÍA	COMPAÑÍA	Precio	jun-16 Precio	jun-15	
<b>PREMIUM</b>		<b>3,40 &lt; 20 gr</b>	<b>29,54%</b>	<b>3,40 &lt; 20 gr</b>	<b>24,33%</b>
<b>GOLDEN VIRGINIA</b>	ALTADIS/IMPERIAL	3,52	7,52%	3,52	6,67%
<b>MARLBORO</b>	PHILIP MORRIS	3,45	5,76%	3,45	6,11%
<b>CAMEL</b>	JTI	3,60	5,03%	3,65	4,88%
<b>MANITOU</b>	VON EICKEN	3,42	3,86%	3,35	3,42%
<b>MEDIO</b>		<b>3,32 &lt; 20 g ≤ 3,40</b>	<b>61,26%</b>	<b>3,32 &lt; 20 g ≤ 3,40</b>	<b>49,45%</b>
<b>PUEBLO</b>	POSCHL TABAK	3,33	13,78%	3,29	12,04%
<b>DUCADOS</b>	ALTADIS/IMPERIAL	3,38	13,47%	3,38	15,61%
<b>WINSTON</b>	JTI	3,37	10,10%	3,37	9,66%
<b>FLANDRIA</b>	FLANDRIA N.V.	3,39	5,96%	3,33	4,73%
<b>BAJO</b>		<b>3,24 &lt; 20g ≤ 3,32</b>	<b>4,76%</b>	<b>3,24 &lt; 20g ≤ 3,32</b>	<b>21,11%</b>
<b>ORIGENES</b>	ALTADIS/IMPERIAL	3,24	1,36%	3,26	1,08%
<b>JOHN PLAYER SP.</b>	ALTADIS/IMPERIAL	3,30	1,26%	3,31	1,85%
<b>TURNER</b>	POSCHL TABAK	3,30	0,49%	3,30	0,49%
<b>ELIXYR</b>	HVL	3,31	0,37%	3,30	0,46%
<b>INFERIOR</b>		<b>20g ≤ 3,24</b>	<b>4,44%</b>	<b>20g ≤ 3,24</b>	<b>5,11%</b>
<b>DOMINGO</b>	GRYSON	3,20	3,60%	3,20	4,11%
<b>BULLBRAND</b>	VON EICKEN	3,20	0,43%	3,19	0,43%
<b>BRAVO</b>	CONTINENTAL TOB.	3,13	0,11%	3,11	0,11%
<b>LOOK OUT</b>	HEUPINK & BLOEMEN	3,15	0,07%	3,14	0,10%



Comparativa por segmentos.



Peso específico de cada segmento.



Bajada en las ventas de cigarrillos y cigarritos En datos **acumulados**, los **cigarros y cigarrillos** suponen el 4,21% del mercado, con una bajada del **- 3,05%** en euros, y un **- 3,47%** en unidades.

Estos son los datos **mensuales** concretos de ventas por cigarrillos y cigarros.

Euros	jun-16	jun-15	Variación
<b>Cigarrillos</b>	31.024.910,29	31.162.811,18	<b>-0,44%</b>
<b>Cigarros</b>	13.765.350,72	14.773.896,24	<b>-6,83%</b>
<b>Total</b>	44.790.261,01	45.936.707,42	<b>-2,50%</b>
Unidades	jun-16	jun-15	Variación
<b>Cigarrillos</b>	179.927.842	181.110.164	<b>-0,65%</b>
<b>Cigarros</b>	18.744.302	19.391.159	<b>-3,34%</b>
<b>Total</b>	198.672.144	200.501.323	<b>-0,91%</b>

Esto significa que el cigarrillo ha pasado de suponer el 90,33% de las ventas en junio de 2015 al 90,57% en junio de 2016. En este sentido podemos confrontar los segmentos de lo que son propiamente cigarros:

SEGMENTOS	Unidades	CIGARROS			
CATEGORÍA	COMPAÑÍA	Precio	jun-16	Precio	jun-15
<b>PREMIUM</b>		<b>8 &lt; Und</b>	<b>0,03%</b>	<b>8 &lt; Und</b>	<b>0,03%</b>
<b>COHIBA</b>	HABANOS SA	17,67	0,01%	19,02	0,02%
<b>HOYO DE MONTERREY</b>	HABANOS SA	8,89	0,01%	8,29	0,01%
<b>TRINIDAD</b>	HABANOS SA	11,18	0,00%	10,71	0,00%
<b>PERDOMO</b>	TABACALERA PERDOMO S.A.	9,00	0,00%	0,00	
<b>MEDIO</b>		<b>5 &lt; Und ≤ 8</b>	<b>0,19%</b>	<b>5 &lt; Und ≤ 8</b>	<b>0,22%</b>
<b>MONTECRISTO</b>	HABANOS SA	7,24	0,09%	7,15	0,08%
<b>FLOR DE T. PARTAGAS</b>	HABANOS SA	7,29	0,04%	7,37	0,04%
<b>ROMEO Y JULIETA</b>	HABANOS SA	6,65	0,03%	6,75	0,02%
<b>BAJO</b>		<b>1 &lt; Und ≤ 5</b>	<b>1,16%</b>	<b>1 &lt; Und ≤ 5</b>	<b>1,29%</b>
<b>FARIAS</b>	ALTADIS/IMPERIAL	1,14	0,48%	1,14	0,55%
<b>VEGAFINA</b>	ALTADIS/IMPERIAL	2,66	0,11%	2,67	0,12%
<b>JOSE L. PIEDRA</b>	HABANOS SA	1,46	0,10%	1,41	0,13%
<b>TOSCANO</b>	MANIFATTURE S. TOSCANO	1,04	0,07%	1,02	0,07%





INFERIOR		Und ≤ 1	8,06%	Und ≤ 1	8,13%
CALYPSO	CANARIENSE	0,47	2,53%	0,47	2,84%
EL GUAJIRO	TABACOS EL GUAJIRO	0,40	0,91%	0,39	0,95%
TRABUCOS	TABACOS EL GUAJIRO	0,25	0,87%	0,25	0,91%
LA DALIA	CANARIENSE	0,68	0,81%	0,67	0,95%

En cuanto a los cigarrillos, caben destacar, por cuotas:

Mes.....:	jun-16	Precio	jun-15	Precio	COMPAÑÍA
MARCAS	Unidades	Medio	Unidades	Medio	
BRANIFF (cig)	10,45%	0,14	11,10%	0,14	VILLIGER
CALYPSO (cig)	7,08%	0,26	8,07%	0,25	CANARIENSE
SILVERADO (cig)	6,55%	0,12	6,03%	0,12	CONTINENTAL TOBACCO
COBURN (cig)	6,47%	0,14	7,47%	0,14	ALTADIS/IMPERIAL
ROLL'S (cig)	6,17%	0,14	5,86%	0,14	VILLIGER
BULLBRAND (cig)	5,39%	0,13	5,36%	0,13	VON EICKEN
AMIGOS (cig)	5,26%	0,15	5,30%	0,15	J. CORTES CIGARS
CHESTERFIELD (cig)	4,40%	0,14	3,72%	0,14	PHILIP MORRIS
FARIAS (cig)	4,02%	0,23	4,43%	0,23	ALTADIS/IMPERIAL
DUCADOS (cig)	3,30%	0,15	4,02%	0,15	ALTADIS/IMPERIAL

Bajada del El **tabaco de pipa**, en lo que va del año 2016, representa tabaco de pipa. solamente el 0,43% del total de ventas en euros, con una disminución de ventas en kilos respecto al mismo periodo del año 2015 del **-4%**.

#### 4.- RECAUDACIÓN.

Debemos recordar que las cifras de recaudación de Impuestos recogidas en este Informe, son estimaciones de la liquidación de IIEE e IVA sobre las cifras de ventas de los distribuidores a los expendedores, referidas al mes de la fecha.

##### 4.1.- IMPUESTOS ESPECIALES.

###### ➤ Datos del Comisionado para el Mercado de Tabacos.

La evolución de la recaudación es consistente con la evolución de los precios y de los segmentos en su conjunto, con una caída acumulada del **-0,21%**.



Elasticidad precio/recaudación (datos acumulados a JUNIO 2016)					
	Ad-valorem	Específico	Mínimo	Doble Mínimo	TOTAL RECAUDACIÓN
Cigarrillos	2.138.177.170	447.745.220	463.988.563	5.797	<b>3.049.916.750</b>
Cigarros/cigarritos	13.209.840	0	6.769.869	35.083.814	<b>55.063.523</b>
Liar	16.875.978	4.716.702	244.490.171	20.251.858	<b>286.334.708</b>
Pipa	3.313.174	0	4.394.600	0	<b>7.707.775</b>
<b>TOTAL RECAUDACIÓN</b>	<b>2.171.576.163</b>	<b>452.461.921</b>	<b>719.643.204</b>	<b>55.341.469</b>	<b>3.399.022.756</b>

Elasticidad precio/recaudación (datos acumulados a JUNIO 2015)					
	Ad-valorem	Específico	Mínimo	Doble Mínimo	TOTAL RECAUDACIÓN
Cigarrillos	2.186.893.021	459.320.253	402.243.695	6.100	<b>3.048.463.068</b>
Cigarros/cigarritos	13.376.107	0	7.314.187	36.134.447	<b>56.824.741</b>
Liar	15.213.363	4.215.297	240.168.710	33.315.436	<b>292.912.806</b>
Pipa	4.387.630	0	3.755.154	0	<b>8.142.784</b>
<b>TOTAL RECAUDACIÓN</b>	<b>2.219.870.121</b>	<b>463.535.550</b>	<b>653.481.746</b>	<b>69.455.983</b>	<b>3.406.343.399</b>

Variación anual % (datos acumulados a JUNIO 2016)					
	Ad-valorem	Específico	Mínimo	Doble Mínimo	TOTAL RECAUDACIÓN
Cigarrillos	-2,23	-2,52	15,35	-4,97	0,05
Cigarros/cigarritos	-1,24		-7,44	-2,91	-3,10
Liar	10,93	11,89	1,80	-39,21	-2,25
Pipa	-24,49		17,03		-5,34
<b>TOTAL RECAUDACIÓN</b>	<b>-2,18</b>	<b>-2,39</b>	<b>10,12</b>	<b>-20,32</b>	<b>-0,21</b>

El 63,89% de la recaudación viene determinada por el Ad valorem, que en cigarrillos llega al 70,11%. En cigarrillos, con una evolución entre ventas y recaudación idéntica, el peso específico que toma el impuesto mínimo en detrimento del ad-valorem y del específico se debe a la proliferación de labores por debajo del precio de absorción del impuesto mínimo.

En el resto de las labores se aprecia bajada en recaudación, si bien la evolución positiva de precios en la picadura de liar hace que el impuesto desplaza la carga del doble mínimo al mínimo, al ad valorem y al específico. Caso distinto es el de la picadura de pipa, afectada por la proliferación de productos de pipa de agua, hace que se desplace la carga impositiva desde el componente ad valorem hacia el mínimo.



➤ **Comparativa con los datos de recaudación de la Agencia Tributaria.**

El último informe disponible de la Agencia Tributaria es el de mayo de 2016, que contiene el resultado de las declaraciones-liquidaciones de los distribuidores por salidas de sus depósitos fiscales en los meses de diciembre de 2015, enero, febrero, marzo y abril de 2016.

Así, con criterio de caja, comparamos estas cifras con las de recaudación estimadas correspondiente a las ventas de los distribuidores a los expendedores de los mismos meses:

<b>Datos de recaudación de labores de tabaco</b>				
	<b>MAYO</b>	<b>2016</b>	<b>2015</b>	
<b>EN EL MES</b>		<b>Total</b>	<b>Total</b>	<b>Total</b>
+ Agencia Tributaria		523	499	4,81%
+ Comisionado		568	567	0,18%
<b>Diferencia</b>		<b>-45</b>	<b>-68</b>	
<b>ACUMULADO</b>		<b>Total</b>	<b>Total</b>	<b>Total</b>
+ Agencia Tributaria		2.524	2.575	-1,98%
+ Comisionado		2.745	2.747	-0,07%
<b>Diferencia</b>		<b>-221</b>	<b>-172</b>	

El resultado presenta una diferencia negativa (- 45 Mill.€) de la cifra recaudada por la AEAT en el mes de mayo sobre la estimada por el CMT. En, términos acumulados la desviación es también negativa (- 221 Mill. €) siendo menores los ingresos realizados en sus declaraciones por los distribuidores con relación a la evolución de las compras de los expendedores (ventas de distribuidores).

#### 4.2.- IVA

Equilibrio la  
recaudación  
mensual.

El IVA baja el mes de junio de 2016 sobre el mismo mes del año anterior un - 0,05%, que, en lo que se refiere a la recaudación asociada los cigarrillos, supone una subida del 0,23%.

En la recaudación acumulada, se produce una bajada del - 0,28% en recaudación total, que en cigarrillos supone un equilibrio respecto al año pasado, con una subida del 0,05%

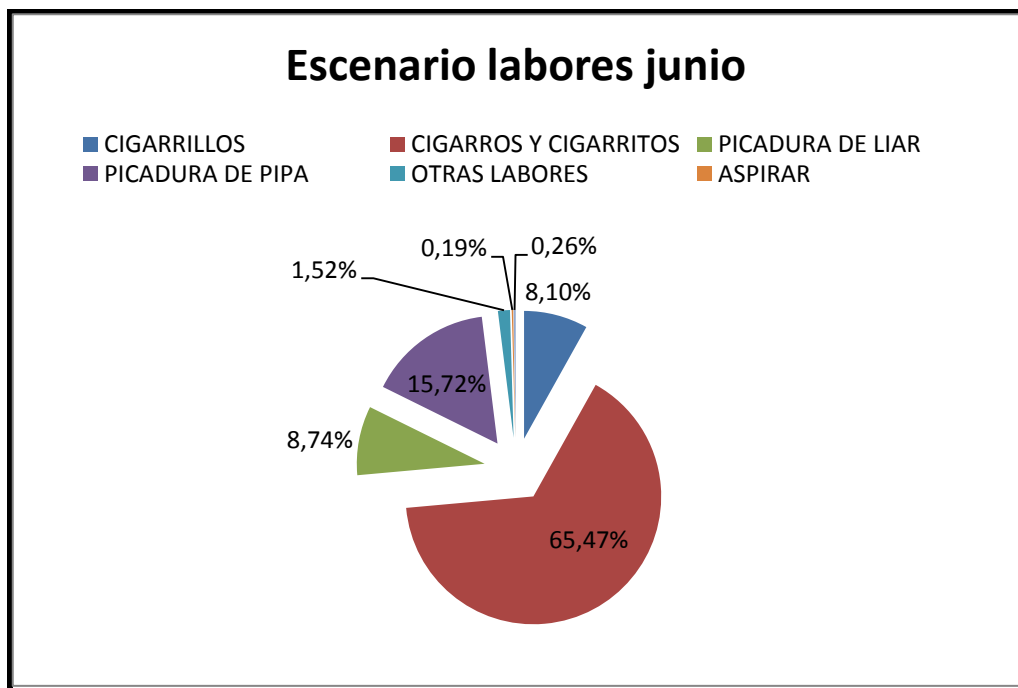


## 5.- INDICADORES MÁS DESTACADOS DE LA GESTIÓN DEL COMISIONADO.

### 5.1.- ACTIVIDAD ÁREA MAYORISTA.

En junio se presentaron 106 campañas promocionales. Asimismo se dictaron 4 resoluciones de publicación de precios. Respecto al número de labores, en el mes se dieron de alta 21 nuevas labores.

LABOR	jun-16				jun-15			
	Hasta la fecha	Altas	Bajas	Acumuladas	Altas	Bajas	Acum	16/15
CIGARRILLOS	470			470	3		452	3,98%
CIGARROS/CITOS	3.784	15	2	3.797	13	7	3.202	18,58%
LIAR	501	6		507	2		470	7,87%
PIPA	912			912	15	10	768	18,75%
OTRAS	88			88			81	8,64%
ASPIRAR	11			11			11	0,00%
MASCAR	15			15	1		14	7,14%
<b>TOTAL</b>	<b>5.781</b>	<b>21</b>	<b>2</b>	<b>5.800</b>	<b>34</b>	<b>17</b>	<b>4.998</b>	<b>16,05%</b>





## 5.2.- ÁREA MINORISTA.

En el Área Minorista se han dictado en el mes de junio 184 resoluciones de diversos procedimientos.

Tipo de procedimiento	jun-16	jun-15	Acum 16	Acum 15	% Jun.	% Acum
Extensión Transitoria	7	6	48	48	16,67%	0,00%
Cambio de emplazamiento	18	32	70	109	-43,75%	-35,78%
Obras	2	7	13	19	-71,43%	-31,58%
Transmisión inter vivos con obras	1	1	1	2	0,00%	-50,00%
Transmisión mortis causa con obras	0	0	0	0		
Almacén complementario	0	0	5	4		25,00%
Transmisión inter vivos	32	56	150	244	-42,86%	-38,52%
Transmisión inter vivos y cambio de emplazamiento	13	24	68	63	-45,83%	7,94%
Transmisión mortis causa y cambio de emplazamiento	0	0	0	1		-100,00%
Transmisión mortis causa	8	3	31	31	166,67%	0,00%
Comercialización de otros productos	0	0	420	477		-11,95%
Cierres temporales	103	232	301	489	-55,60%	-38,45%
Extinción de la concesión	0	3	0	25	-100,00%	-100,00%
Genéricos	0	19	4	76	-100,00%	-94,74%
<b>Totales</b>	<b>184</b>	<b>383</b>	<b>1.111</b>	<b>1.588</b>	<b>-51,96%</b>	<b>-30,04%</b>



	jun-16	jun-15	ACUM 16	ACUM 15	Jun %	ACUM %
SOLICITUDES GRABADAS	6.946	2.733	30.421	14.623	154,15%	108,04%
SOLICITUDES PENDIENTES	818	16.272	818	16.272	-94,97%	-94,97%
SOLICITUDES TOTALES	7.764	19.005	31.239	30.895	-59,15%	1,11%
AUTORIZACIONES	7.584	2.665	29.851	14.636	184,58%	103,96%
<b>Quioscos</b>	<b>73</b>	<b>28</b>	<b>356</b>	<b>139</b>	160,71%	156,12%
<b>L. E. V. Prensa</b>	<b>69</b>	<b>21</b>	<b>384</b>	<b>134</b>	228,57%	186,57%
<b>T. C. en E.S.</b>	<b>104</b>	<b>57</b>	<b>461</b>	<b>373</b>	82,46%	23,59%
<b>T. C. General</b>	<b>33</b>	<b>7</b>	<b>102</b>	<b>67</b>	371,43%	52,24%
<b>Bares, Hoteles...</b>	<b>7.305</b>	<b>2.552</b>	<b>28.548</b>	<b>13.923</b>	186,25%	105,04%
SUBSANACIONES	512	208	2.020	1.273	146,15%	58,68%
DESISTIMIENTOS	65	36	315	249	80,56%	26,51%
DENEGACIONES	184	35	512	282	425,71%	81,56%
MODIFICACIONES	2.449	1.632	6.606	10.149	50,06%	-34,91%
SOLICITUDES M. TOTALES	5.345	14.100	9.502	22.617	-62,09%	-57,99%
SOLICITUDES M. PENDIENTES	2.896	12.468	2.896	12.468	-76,77%	-76,77%

La evolución en la gestión de autorizaciones de los puntos de venta con recargo presenta una evolución positiva respecto al mismo periodo del año anterior, apreciándose un aumento, en datos acumulados, del 1,11% en el número de solicitudes.

### 5.3.- ACTIVIDAD ÁREA INSPECCIÓN.

En el Área de Inspección en junio se iniciaron 260 expedientes, 248 para puntos de venta con recargo y 12 para expendedorías. En junio de 2015 se iniciaron 326 expedientes, 307 a puntos de venta con recargo y 14 a expendedorías.

JUNIO	2016	2015	%Δ16/15	Acumuladas	2016	2015	%Δ16/15
Expedientes PVR	248	307	-19,22%	Expedientes PVR	1.965	1.810	8,56%
Expedientes expe	12	14	-14,29%	Expedientes expe	156	124	25,81%
Expe. Mayoristas	0	5		Expe. Mayoristas	2	9	-77,78%
Total expe	260	326	-20,25%	Total expe	2.123	1.943	9,26%

### 6.- CUADRO ESTADISTICO.

En el cuadro adjunto figura un resumen de las ventas en unidades, en euros e impuestos calculados, en el mes de junio de 2016 y 2015, de todas las labores de tabaco:



## MERCADO DE TABACOS JUNIO 2016

UNDADES										
HASTA 30 DE JUNIO						JUNIO				
LABORES	2016		2015		%Δ16/15	2016		2015		%Δ16/15
Cigarrillos *	1.109.263.889		1.109.281.360		0,00	211.137.177		210.523.300		0,29
Cigarros	1.078.260.738		1.116.973.048		-3,47	198.672.144		200.501.323		-0,91
Liar **	2.949.484		3.011.858		-2,07	546.101		553.118		-1,27
Pipa **	330.973		344.748		-4,00	62.517		68.899		-9,26
EUROS										
HASTA 30 DE JUNIO						JUNIO				
LABORES	2016		2015		%Δ16/15	2016		2015		%Δ16/15
Cigarrillos	4.918.827.299	86,58	4.916.611.277	86,29	0,05	936.607.433	86,84	934.443.317	86,59	0,23
Cigarros	239.066.369	4,21	246.589.198	4,33	-3,05	44.790.261	4,15	45.936.707	4,26	-2,50
Liar	499.472.019	8,79	508.371.019	8,92	-1,75	92.590.567	8,58	93.533.379	8,67	-1,01
Pipa	24.198.926	0,43	26.177.855	0,46	-7,56	4.554.462	0,42	5.206.301	0,48	-12,52
TOTAL	5.681.564.612	100,00	5.697.749.349	100,00	-0,28	1.078.542.724	100,00	1.079.119.705	100,00	-0,05
IMPUESTOS ESPECIALES										
HASTA 30 DE JUNIO						JUNIO				
LABORES	2016		2015		%Δ16/15	2016		2015		%Δ16/15
Cigarrillos	3.049.916.750	89,73	3.048.463.068	89,49	0,05	580.711.686	89,98	579.215.849	89,80	0,26
Cigarros	55.063.523	1,62	56.824.741	1,67	-3,10	10.218.325	1,58	10.393.092	1,61	-1,68
Liar	286.334.708	8,42	292.912.806	8,60	-2,25	52.996.984	8,21	53.778.695	8,34	-1,45
Pipa	7.707.775	0,23	8.142.784	0,24	-5,34	1.456.217	0,23	1.633.028	0,25	-10,83
TOTAL	3.399.022.756	100,00	3.406.343.399	100,00	-0,21	645.383.212	100,00	645.020.664	100,00	0,06
IVA										
HASTA 30 DE JUNIO						JUNIO				
LABORES	2016		2015		%Δ16/15	2016		2015		%Δ16/15
Cigarrillos	834.146.955	86,60	833.771.157	86,31	0,05	158.832.216	86,86	158.465.220	86,61	0,23
Cigarros	40.319.913	4,19	41.588.700	4,31	-3,05	7.554.138	4,13	7.747.492	4,23	-2,50
Liar	84.701.706	8,79	86.211.878	8,92	-1,75	15.701.738	8,59	15.861.623	8,67	-1,01
Pipa	4.103.714	0,43	4.438.249	0,46	-7,54	772.357	0,42	882.897	0,48	-12,52
TOTAL	963.272.289	100,00	966.009.983	100,00	-0,28	182.860.449	100,00	182.957.232	100,00	-0,05
€/cajetilla	4,43		4,43		0,05	4,44		4,44		-0,06

\* Cajetillas de 20 unidades.

\*\* Kgs.



### MERCADO DE TABACOS JUNIO 2016

CEUTA Y MELILLA										
UNDADES										
HASTA 30 DE JUNIO						JUNIO				
LABORES	2016		2015		%Δ16/15	2016		2015		%Δ16/15
Cigarrillos *	4.625.837		4.731.326		-2,23	816.772		867.884		-5,89
Cigarros	506.524		533.050		-4,98	87.124		106.516		-18,21
Liar **	3.563		3.452		3,23	610		650		-6,23
Pipa **	19.199		7.135		169,08	1.741		1.333		30,66
EUROS										
HASTA 30 DE JUNIO						JUNIO				
LABORES	2016		2015		%Δ16/15	2016		2015		%Δ16/15
Cigarrillos	12.444.055	91,45	12.732.251	94,37	-2,26	2.192.560	93,27	2.332.916	94,13	-6,02
Cigarros	184.956	1,36	192.919	1,43	-4,13	33.818	1,44	37.351	1,51	-9,46
Liar	360.717	2,65	327.272	2,43	10,22	62.058	2,64	61.432	2,48	1,02
Pipa	618.160	4,54	239.470	1,77	158,14	62.241	2,65	46.664	1,88	33,38
<b>TOTAL</b>	<b>13.607.888</b>	<b>100,00</b>	<b>13.491.911</b>	<b>100,00</b>	<b>0,86</b>	<b>2.350.678</b>	<b>100,00</b>	<b>2.478.364</b>	<b>100,00</b>	<b>-5,15</b>
€/cajetilla	2,69		2,69		-0,03	2,68		2,69		-0,14

\* Cajetillas de 20 unidades.

\*\* Kgs.





## 7.- VENTAS EN FRANCIA E ITALIA. COMPARATIVA EN JUNIO<sup>14</sup>.

Aquí tenemos una comparativa de los datos con los dos mercados monopolizados más importantes en Europa, Francia e Italia<sup>15</sup>.

ITALIA						
	ENERO - JUNIO			JUNIO		
LABORES	2016	2015	%Δ16/15	2016	2015	%Δ16/15
Cigarrillos *	1.790.795.366	1.768.932.478	1,24	322.111.565	329.434.743	-2,22
Cigarros	231.075.587	231.106.968	-0,01	42.936.360	43.826.125	-2,03
Liar **	2.056.969	1.974.934	4,15	379.598	361.320	5,06
Pipa **	115.821	113.951	1,64	20.708	20.301	2,01

FRANCIA						
	ENERO - JUNIO			JUNIO		
LABORES	2016	2015	%Δ16/15	2016	2015	%Δ16/15
Cigarrillos *	1.118.254.778	1.118.190.706	0,01	199.053.361	211.654.620	-5,95
Cigarros	617.554.048	649.387.695	-4,90	114.997.592	125.983.375	-8,72
Liar **	4.532.216	4.363.722	3,86	804.438	816.615	-1,49
Pipa **	130.829	134.373	-2,64	23.232	24.308	-4,43

ESPAÑA						
	ENERO - JUNIO			JUNIO		
LABORES	2016	2015	%Δ16/15	2016	2015	%Δ16/15
Cigarrillos *	1.109.263.889	1.109.281.360	0,00	211.137.177	210.523.300	0,29
Cigarros	1.078.260.738	1.116.973.048	-3,47	198.672.144	200.501.323	-0,91
Liar **	2.949.484	3.011.858	-2,07	546.101	553.118	-1,27
Pipa **	330.973	344.748	-4,00	62.517	68.899	-9,26

<sup>14</sup> Datos facilitados por LOGISTA.

<sup>15\*</sup> Cajetillas de 20 unidades.

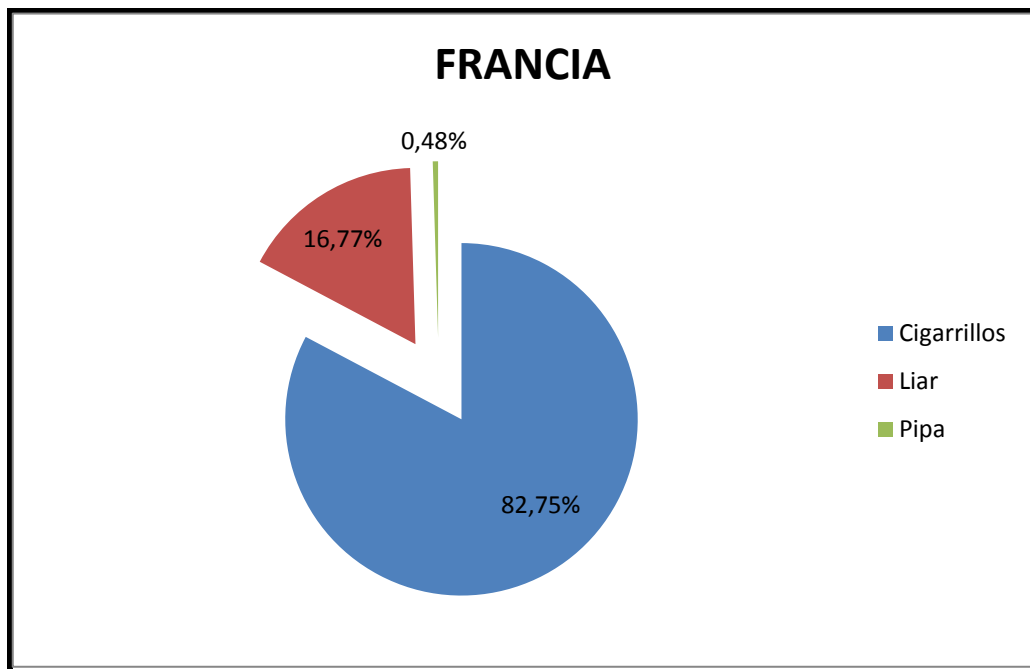
\*\* Kgs.

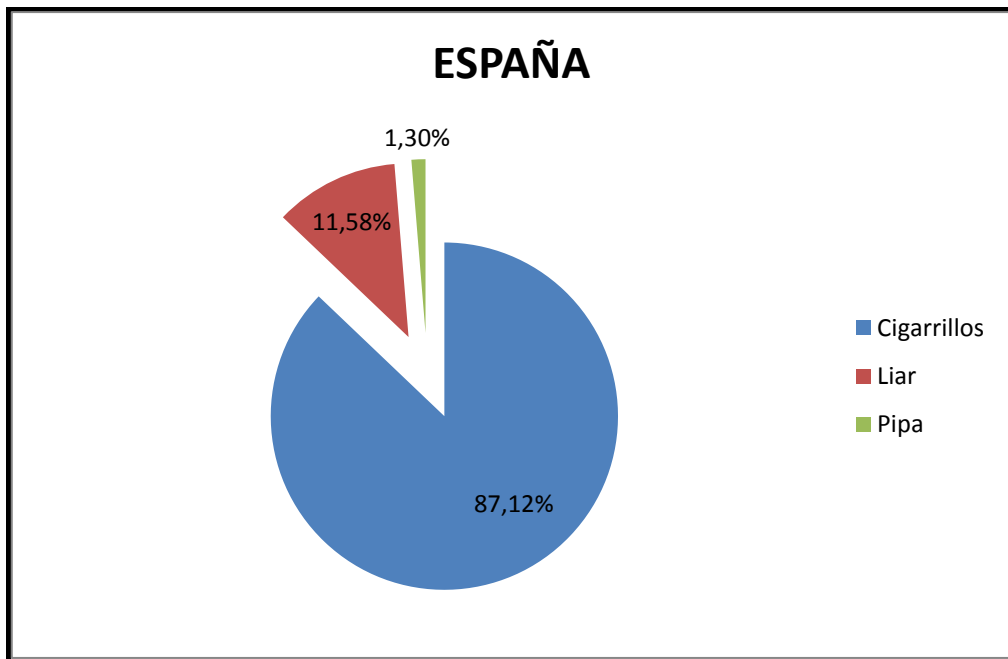
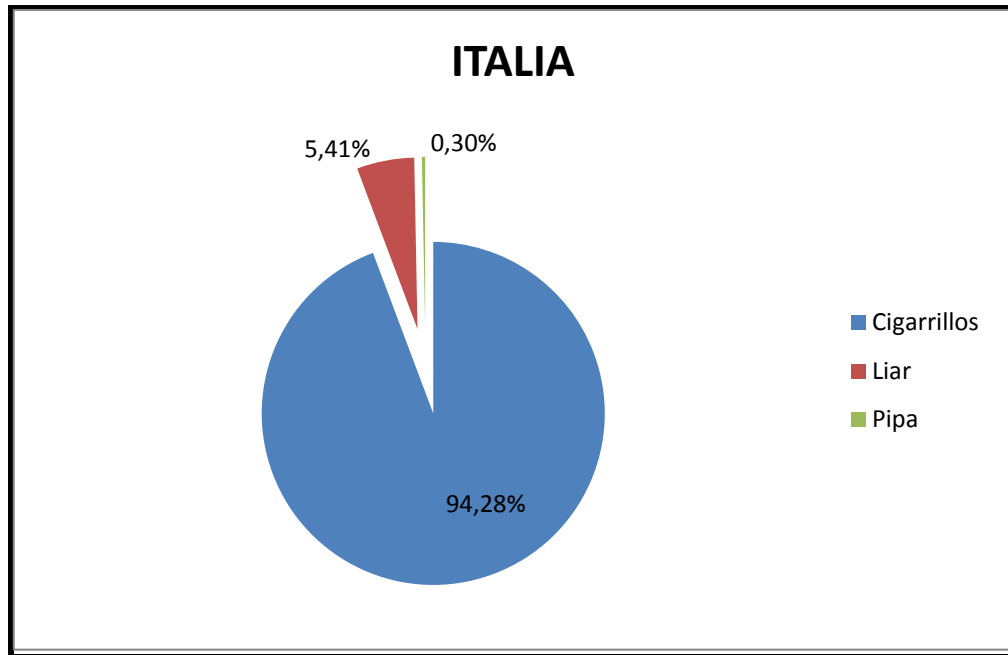


En este punto hacemos un ejercicio de “igualar” los datos de ventas en kilos, eliminando los datos de cigarrillos y cigarrillos porque no tenemos los datos de ventas por tipo (cigarro o cigarrillo), y tenemos estos datos comparativos:

	ITALIA 2016		FRANCIA 2016		ESPAÑA 2016	
<b>Cigarrillos</b>	35.815.907	94,28%	22.365.096	82,75%	22.185.278	87,12%
<b>Liar</b>	2.056.969	5,41%	4.532.216	16,77%	2.949.484	11,58%
<b>Pipa</b>	115.821	0,30%	130.829	0,48%	330.973	1,30%
<b>Total</b>	37.988.698	100,00%	27.028.141	100,00%	25.465.735	100,00%

Vemos que, como llevamos indicando estos meses, en datos acumulados, Italia es el país donde los cigarrillos tienen mayor peso específico en sus ventas por kilos, mientras que España tiene un mayor peso específico en las ventas de picadura de pipa. Podemos ver la distribución de ventas en estos gráficos:







## MERCADO DE TABACOS JUNIO 2016

ITALIA										
ENERO - JUNIO						JUNIO				
LABORES	2016		2015		%Δ16/15	2016		2015		%Δ16/15
Cigarrillos *	1.790.795.366		1.768.932.478		1,24	322.111.565		329.434.743		-2,22
Cigarros	231.075.587		231.106.968		-0,01	42.936.360		43.826.125		-2,03
Liar **	2.056.969		1.974.934		4,15	379.598		361.320		5,06
Pipa **	115.821		113.951		1,64	20.708		20.301		2,01
EUROS										
ENERO - JUNIO						JUNIO				
LABORES	2016		2015		%Δ16/15	2016		2015		%Δ16/15
Cigarrillos	8.454.527.193	93,98	8.267.456.959	94,14	2,26	1.552.873.710	93,94	1.541.402.681	94,11	0,74
Cigarros	125.213.457	4,45	122.437.256	4,29	2,27	23.307.106	4,48	23.807.360	4,26	-2,10
Liar	400.367.247	0,18	376.659.253	0,18	6,29	73.994.570	0,17	69.785.028	0,17	6,03
Pipa	15.966.277	0,18	15.815.450	0,18	0,95	2.837.316	0,17	2.808.513	0,17	1,03
TOTAL	8.996.074.174	100,00	8.782.368.919	100,00	2,43	1.653.012.703	100,00	1.637.803.583	100,00	0,93
IMPUESTOS ESPECIALES										
ENERO - JUNIO						JUNIO				
LABORES	2016		2015		%Δ16/15	2016		2015		%Δ16/15
Cigarrillos	4.992.048.025	94,75	4.886.194.130	94,84	2,17	909.757.852	94,69	910.689.589	94,90	-0,10
Cigarros	30.005.541	0,57	29.492.072	0,57	1,74	5.579.351	0,58	5.703.772	0,59	-2,18
Liar	237.716.667	4,51	227.734.237	4,42	4,38	43.875.610	4,57	41.696.959	4,34	5,22
Pipa	8.941.115	0,17	8.856.652	0,17	0,95	1.588.897	0,17	1.572.768	0,16	1,03
TOTAL	5.268.711.349	100,00	5.152.277.092	100,00	2,26	960.801.710	100,00	959.663.087	100,00	0,12
IVA										
ENERO - JUNIO						JUNIO				
LABORES	2016		2015		%Δ16/15	2016		2015		%Δ16/15
Cigarrillos	1.524.604.091	93,98	1.490.874.770	94,14	2,26	280.029.471	93,94	277.962.433	94,11	0,74
Cigarros	22.579.683	1,39	22.079.232	1,39	2,27	4.202.974	1,41	4.293.207	1,45	-2,10
Liar	72.196.494	4,45	67.920.012	4,29	6,30	13.343.117	4,48	12.583.772	4,26	6,03
Pipa	2.879.363	0,18	2.852.150	0,18	0,95	511.683	0,17	506.491	0,17	1,03
TOTAL	1.622.259.631	100,00	1.583.726.164	100,00	2,43	298.087.245	100,00	295.345.902	100,00	0,93
€/cajetilla	4,72		4,67		1,01	4,82		4,68		3,03

\* Cajetillas de 20 unidades.

\*\* Kgs.



## MERCADO DE TABACOS JUNIO 2016

FRANCIA										
ENERO - JUNIO					JUNIO					
LABORES	2016		2015	%Δ16/15	2016		2015		%Δ16/15	
Cigarrillos *	1.118.254.778		1.118.190.706	0,01	199.053.361		211.654.620		-5,95	
Cigarros	617.554.048		649.387.695	-4,90	114.997.592		125.983.375		-8,72	
Liar **	4.532.216		4.363.722	3,86	804.438		816.615		-1,49	
Pipa **	130.829		134.373	-2,64	23.232		24.308		-4,43	
EUROS										
ENERO - JUNIO					JUNIO					
LABORES	2016		2015	%Δ16/15	2016		2015		%Δ16/15	
Cigarrillos	7.552.010.520		7.545.655.357	84,79 0,08	1.343.788.982		1.428.984.747	84,82	-5,96	
Cigarros	238.362.863		246.436.734	12,15 -3,28	44.811.707		48.644.473	12,01	-7,88	
Liar	1.128.658.157		1.081.320.048	0,29 4,38	200.572.041		202.353.582	0,28	-0,88	
Pipa	25.021.764		26.096.208	0,29 -4,12	4.369.926		4.756.222	0,28	-8,12	
TOTAL	8.944.053.304	100,00	8.899.508.347	100,00 0,50	1.593.542.656	100,00	1.684.739.024	100,00	-5,41	
IMPUESTOS ESPECIALES										
ENERO - JUNIO					JUNIO					
LABORES	2016		2015	%Δ16/15	2016		2015		%Δ16/15	
Cigarrillos	4.845.059.930		4.841.762.729	87,00 0,07	862.196.891		916.822.098	87,08	-5,96	
Cigarros	66.561.455		69.017.974	1,24 -3,56	12.492.491		13.582.167	1,29	-8,02	
Liar	667.147.086		640.578.115	11,51 4,15	118.493.092		119.874.871	11,39	-1,15	
Pipa	13.483.883		14.028.031	0,25 -3,88	2.361.402		2.553.566	0,24	-7,53	
TOTAL	5.592.252.354	100,00	5.565.386.849	100,00 0,48	995.543.876	100,00	1.052.832.702	100,00	-5,44	
IVA										
ENERO - JUNIO					JUNIO					
LABORES	2016		2015	%Δ16/15	2016		2015		%Δ16/15	
Cigarrillos	1.258.669.261		1.257.610.336	84,79 0,08	223.964.996		238.164.359	84,82	-5,96	
Cigarros	39.727.119		41.072.860	2,77 -3,28	7.468.624		8.107.403	2,89	-7,88	
Liar	188.109.418		180.219.283	12,15 4,38	33.428.582		33.725.483	12,01	-0,88	
Pipa	4.170.000		4.349.193	0,29 -4,12	728.283		792.645	0,28	-8,12	
TOTAL	1.490.675.798	100,00	1.483.251.672	100,00 0,50	265.590.485	100,00	280.789.890	100,00	-5,41	
€/cajetilla	6,75		6,75	0,08	6,75		6,75		-0,01	

\* Cajetillas de 20 unidades.

\*\* Kgs.

Madrid, 26 de julio de 2016  
Pedro Rodríguez López  
Coordinador del Área de Control y Regulación del Mercado.  
Secretario del Comité Consultivo.