



MINISTERIO DE HACIENDA

SECRETARÍA DE ESTADO DE HACIENDA

SECRETARÍA GENERAL DE FINANCIACIÓN
AUTONÓMICA Y LOCAL

SUBDIRECCIÓN GENERAL DE ESTUDIOS
FINANCIEROS DE ENTIDADES LOCALES

ENTIDADES QUE INTEGRAN EL SECTOR PÚBLICO LOCAL

Situación a 31 de marzo de 2026

**A) Evolución del sector público local (período 1996-2025):**

Desde el año 1996, primero de este estudio, se distinguen dos fases en la evolución del sector público local: una primera hasta 2009 caracterizada por la expansión del sector, en la que crece de forma considerable el número de entes dependientes, aumentando en este periodo un 65,7%; y una segunda fase a partir de 2010 de reducción progresiva, acumulando un descenso hasta 2025 del 36,4 % y situándose en número de entes dependientes en niveles análogos a los de 1997.

Se presenta a continuación una tabla que recoge la evolución y estructura del sector público local. En esta información se consideran todos los entes participados por las entidades locales y de los que se presume su dependencia, aunque de algunos de ellos no se conozca con certeza dicha vinculación (a 31 de diciembre de 2025, un total de 1.228 entidades participadas).

Cuadro 1. Evolución anual desde 1996 del número de entes integrantes del sector público local, por entidades dependientes

Años	Organismos Autónomos	Entidades Públicas Empresariales	Consorcios	Sociedades	Fundaciones	Asociaciones	Comunidades de usuarios	Total General
1996	1.668	9	394	1.188	273	430	1	3.963
1997	1.712	10	434	1.267	313	458	1	4.195
1998	1.758	10	491	1.390	364	473	1	4.487
1999	1.768	10	524	1.479	417	485	1	4.684
2000	1.766	11	561	1.607	465	534	1	4.945
2001	1.787	11	624	1.683	533	575	1	5.214
2002	1.760	12	697	1.776	596	604	1	5.446
2003	1.763	12	733	1.830	645	611	1	5.595
2004	1.729	15	754	1.939	701	619	3	5.760
2005	1.715	21	807	2.034	743	626	14	5.960
2006	1.689	30	858	2.124	804	634	31	6.170
2007	1.672	33	904	2.153	844	650	36	6.292
2008	1.641	43	913	2.221	883	693	40	6.434
2009	1.616	49	947	2.285	921	708	42	6.568
2010	1.562	56	940	2.276	901	720	45	6.500
2011	1.409	57	770	2.199	879	713	45	6.072
2012	1.248	57	701	2.124	863	712	46	5.751
2013	1.151	56	632	2.014	838	699	47	5.437
2014	1.087	54	577	1.922	798	684	49	5.171
2015	1.026	55	568	1.840	791	697	50	5.027
2016	992	56	547	1.806	782	725	50	4.958
2017	946	57	542	1.758	778	729	50	4.860
2018	900	58	529	1.702	776	734	50	4.749
2019	862	56	502	1.562	765	733	51	4.531



Años	Organismos Autónomos	Entidades Públicas Empresariales	Consortios	Sociedades	Fundaciones	Asociaciones	Comunidades de usuarios	Total General
2020	834	56	495	1.547	760	730	51	4.473
2021	783	56	485	1.517	752	733	52	4.378
2022	762	58	471	1.503	740	734	52	4.320
2023	745	57	466	1.471	728	732	51	4.250
2024	722	57	449	1.460	721	735	51	4.195
2025	702	58	444	1.430	713	737	51	4.135

A continuación, se muestra la variación interanual en tasas porcentuales respecto al año anterior durante los últimos 30 años, según la tipología de ente:



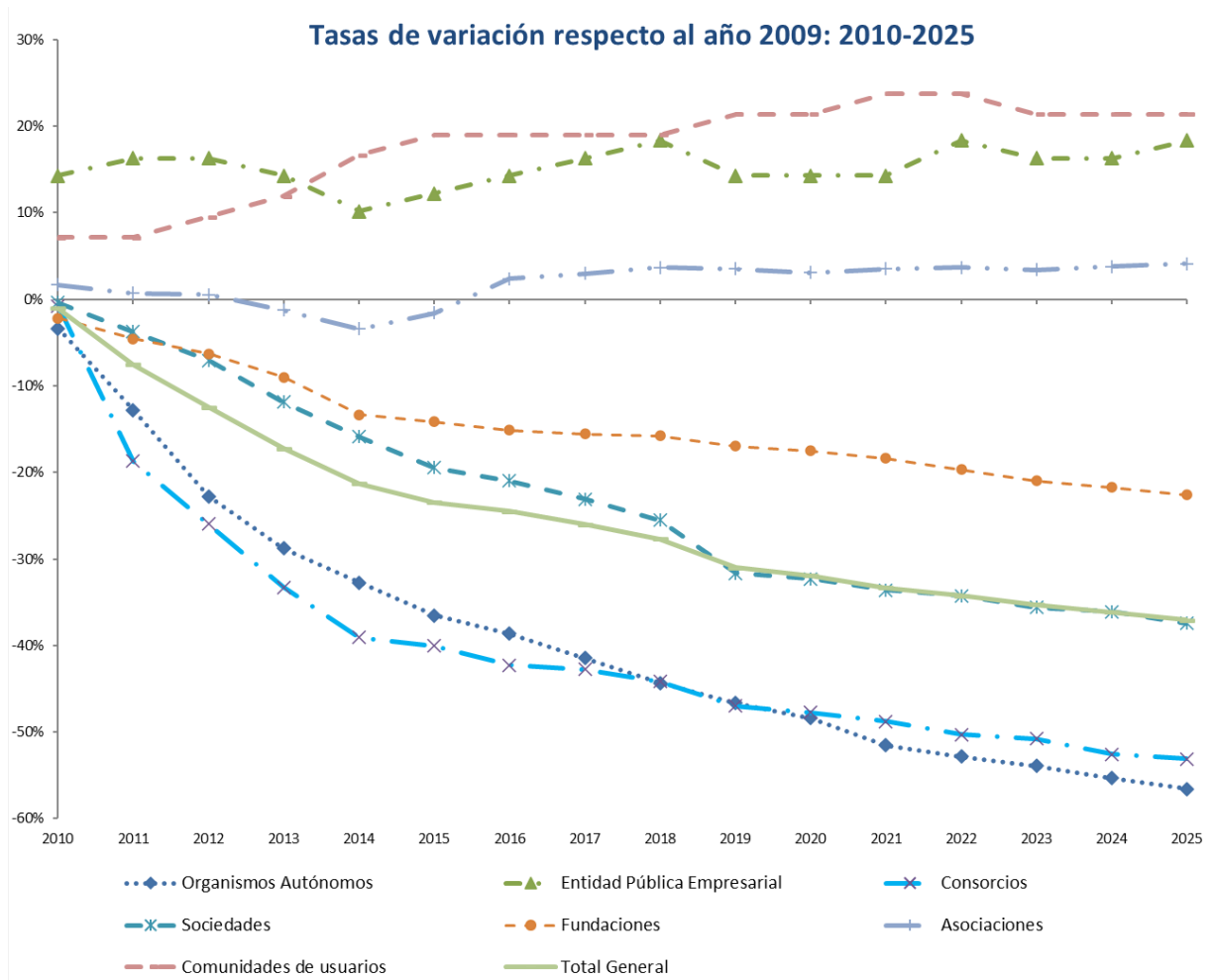
Cuadro 2. Tasa de variación anual desde 1997 del número de entes integrantes del sector público local, por entidades dependientes

Años	Organismos Autónomos	Entidades Públicas Empresariales	Consortios	Sociedades	Fundaciones	Asociaciones	Comunidades de usuarios	Total General
1997	2,6%	11,1%	10,2%	6,6%	14,7%	6,5%	--	5,9%
1998	2,7%	0,0%	13,1%	9,7%	16,3%	3,3%	--	7,0%
1999	0,6%	0,0%	6,7%	6,4%	14,6%	2,5%	--	4,4%
2000	-0,1%	10,0%	7,1%	8,7%	11,5%	10,1%	--	5,6%
2001	1,2%	0,0%	11,2%	4,7%	14,6%	7,7%	--	5,4%
2002	-1,5%	9,1%	11,7%	5,5%	11,8%	5,0%	--	4,4%
2003	0,2%	0,0%	5,2%	3,0%	8,2%	1,2%	--	2,7%
2004	-1,9%	25,0%	2,9%	6,0%	8,7%	1,3%	--	2,9%
2005	-0,8%	40,0%	7,0%	4,9%	6,0%	1,1%	366,7%	3,5%
2006	-1,5%	42,9%	6,3%	4,4%	8,2%	1,3%	121,4%	3,5%
2007	-1,0%	10,0%	5,4%	1,4%	5,0%	2,5%	16,1%	2,0%
2008	-1,9%	30,3%	1,0%	3,2%	4,6%	6,6%	11,1%	2,3%
2009	-1,5%	14,0%	3,7%	2,9%	4,3%	2,2%	5,0%	2,1%
2010	-3,3%	14,3%	-0,7%	-0,4%	-2,2%	1,7%	7,1%	-1,0%
2011	-9,8%	1,8%	-18,1%	-3,4%	-2,4%	-1,0%	0,0%	-6,6%
2012	-11,4%	0,0%	-9,0%	-3,4%	-1,8%	-0,1%	2,2%	-5,3%
2013	-7,8%	-1,8%	-9,8%	-5,2%	-2,9%	-1,8%	2,2%	-5,5%
2014	-5,6%	-3,6%	-8,7%	-4,6%	-4,8%	-2,1%	4,3%	-4,9%
2015	-5,6%	1,9%	-1,6%	-4,3%	-0,9%	1,9%	2,0%	-2,8%
2016	-3,3%	1,8%	-3,7%	-1,8%	-1,1%	4,0%	0,0%	-1,4%
2017	-4,6%	1,8%	-0,9%	-2,7%	-0,5%	0,6%	0,0%	-2,0%
2018	-4,9%	1,8%	-2,4%	-3,2%	-0,3%	0,7%	0,0%	-2,3%
2019	-4,2%	-3,4%	-5,1%	-8,2%	-1,4%	-0,1%	2,0%	-4,6%
2020	-3,2%	0,0%	-1,4%	-1,0%	-0,7%	-0,4%	0,0%	-1,3%
2021	-6,1%	0,0%	-2,0%	-1,9%	-1,1%	0,4%	2,0%	-2,1%
2022	-2,7%	3,6%	-2,9%	-0,9%	-1,6%	0,1%	0,0%	-1,3%
2023	-2,2%	-1,7%	-1,1%	-2,1%	-1,6%	-0,3%	-1,9%	-1,6%
2024	-3,1%	0,0%	-3,6%	-0,7%	-1,0%	0,4%	0,0%	-1,3%
2025	-2,8%	1,8%	-1,1%	-2,1%	-1,1%	0,3%	0,0%	-1,4%

No obstante, la variación en los últimos años es asimétrica según el tipo de ente: mientras que entre 2009 y 2025 se reducen a la mitad el número de organismos autónomos y consorcios, aumentan en ese mismo periodo las entidades públicas empresariales y las comunidades de usuarios un 18,4% y un 21,4%, respectivamente.



Gráfico 1. Tasa de variación respecto a 2009 del número de entidades dependientes de cada tipo de integrantes del sector público local



En términos globales, la mayor reducción porcentual del conjunto de entes locales no principales respecto al ejercicio anterior se produce en el año 2011, un -6,6%, manteniéndose a partir de entonces una disminución progresiva del sector local, aunque con un ritmo cada vez menor, salvo un repunte en 2019 cuando el descenso del número de entes alcanza el -4,6%.

La siguiente tabla muestra las altas y bajas registradas en el sector público local:

**Cuadro 3. Movimientos producidos a partir de 1997 en el número de entes del sector público local**

Años	Alta nueva en el sector público local (A1)	Pertenecían a otros sectores públicos o privados y ahora pertenecen al sector público local (A2)	TOTAL ALTAS (A1+A2)	Baja en el sector público local (B1)	Pertenecían al sector público local y ahora pertenecen a otros sectores públicos o privados (B2)	TOTAL BAJAS (B1+B2)	TOTAL ENTIDADES ACTIVAS SECTOR PÚBLICO LOCAL (1)
1996	N/A	N/A	N/A	N/A	N/A	N/A	3.963
1997	337	0	337	105	0	105	4.195
1998	374	0	374	82	0	82	4.487
1999	264	0	264	67	0	67	4.684
2000	395	0	395	132	2	134	4.945
2001	365	0	365	95	1	96	5.214
2002	349	0	349	117	0	117	5.446
2003	235	0	235	85	1	86	5.595
2004	310	1	311	146	0	146	5.760
2005	322	0	322	122	0	122	5.960
2006	311	0	311	101	0	101	6.170
2007	220	0	220	78	20	98	6.292
2008	265	0	265	106	17	123	6.434
2009	229	0	229	92	3	95	6.568
2010	168	0	168	135	101	236	6.500
2011	91	6	97	243	282	525	6.072
2012	79	11	90	339	72	411	5.751
2013	61	2	63	251	126	377	5.437
2014	47	9	56	210	112	322	5.171
2015	55	32	87	190	41	231	5.027
2016	73	14	87	133	23	156	4.958
2017	42	11	53	130	21	151	4.860
2018	28	6	34	133	12	145	4.749
2019	20	2	22	216	24	240	4.531
2020	21	1	22	67	13	80	4.473
2021	28	3	31	110	16	126	4.378
2022	22	4	26	70	14	84	4.320
2023	15	4	19	69	20	89	4.250
2024	24	1	25	73	7	80	4.195
2025	9	3	12	60	12	72	4.135



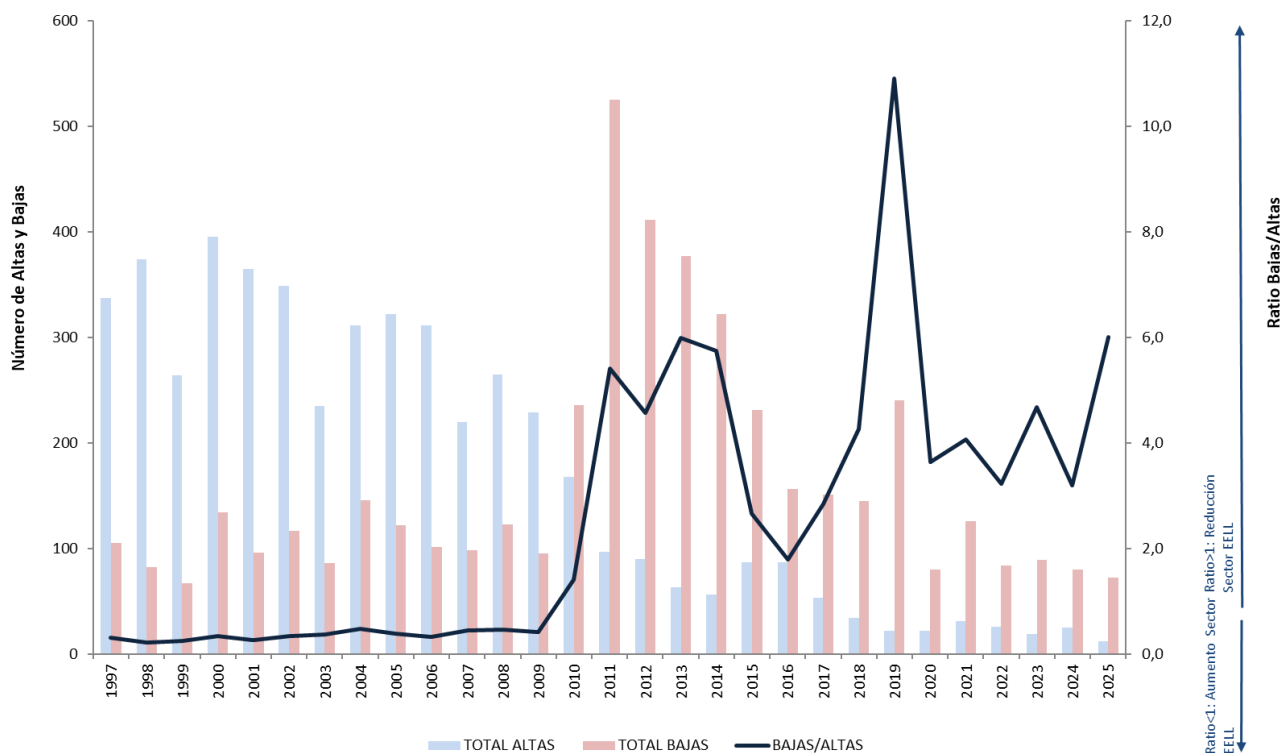
(1) El número de unidades activas consideradas en cada ejercicio sería: $Entidades\ ejercicio\ n = Entidades\ ejercicio\ n-1 + Altas\ ejercicio\ n - Bajas\ ejercicio\ n$

La tabla recoge el origen de las incorporaciones, nueva creación o incorporación desde otro sector público o privado; así como la razón de la baja en el sector, extinción de la entidad o cambio en el sector de dependencia.

De esta evolución, se aprecia que en los últimos cinco años 451 entes fueron baja en el sector local, de los cuales el 15,3% (69 entes) realmente no desaparecieron, sino que modificaron su sectorización, bien como ente público autonómico o estatal, bien como ente privado. Por otro lado, en el mismo periodo hubo 113 altas, de los cuales el 13,3% (15 entes) no son entes de nueva creación, sino que se integraron en el sector público local desde otros sectores institucionales.

En el siguiente gráfico se muestra la ratio de bajas/altas, apreciándose una merma del tamaño del sector público local desde el año 2010 (ratio mayor que 1). Hasta ese ejercicio el número de altas superaba al de las bajas. La mayor salida de entes se produce en el periodo 2011-2014, en el que se dan de baja 1.635 entes del sector local.

Gráfico 2. Altas y bajas producidas desde 1997 en el número de entes del sector público local



Así, en este período, es el año 2013 el de mayor descenso porcentual del sector local, por cada alta se produjeron 5,98 bajas. En los años posteriores, esta ratio sufre oscilaciones, aunque siempre con más salidas que entradas en el sector; aunque destaca el número de bajas con respecto al de altas



del año 2019, 240 entes salieron del sector público local frente a solo 22 incorporaciones así como los repuntes en 2023 y 2025 en el que por cada alta se han producido 4,68 bajas y 6 bajas respectivamente.

En el siguiente cuadro se muestra la proporción de altas y bajas, según el origen de estas, por creación o supresión del ente o por una modificación en la sectorización.

Cuadro 4. Origen de los movimientos producidos desde 2010 en el sector público local

Años	Alta nueva en el sector público local (A1)(%)	Pertenecían a otros sectores públicos o privados y ahora pertenecen al sector público local (A2)(%)	TOTAL ALTAS (A1+A2) (%)	Baja en el sector público local (B1) (%)	Pertenecían al sector público local y ahora pertenecen a otros sectores públicos o privados (B2) (%)	TOTAL BAJAS (B1+B2) (%)
2010	100,0	0,0	100	57,2	42,8	100
2011	93,8	6,2	100	46,3	53,7	100
2012	87,8	12,2	100	82,5	17,5	100
2013	96,8	3,2	100	66,6	33,4	100
2014	83,9	16,1	100	65,2	34,8	100
2015	63,2	36,8	100	82,3	17,7	100
2016	83,9	16,1	100	85,3	14,7	100
2017	79,2	20,8	100	86,1	13,9	100
2018	82,4	17,6	100	91,7	8,3	100
2019	90,9	9,1	100	90,0	10,0	100
2020	95,5	4,5	100	83,8	16,3	100
2021	90,3	9,7	100	87,3	12,7	100
2022	84,6	15,4	100	83,3	16,7	100
2023	78,9	21,1	100	77,5	22,5	100
2024	96,0	4,0	100	91,3	8,8	100
2025	75,0	25,0	100	83,3	16,7	100

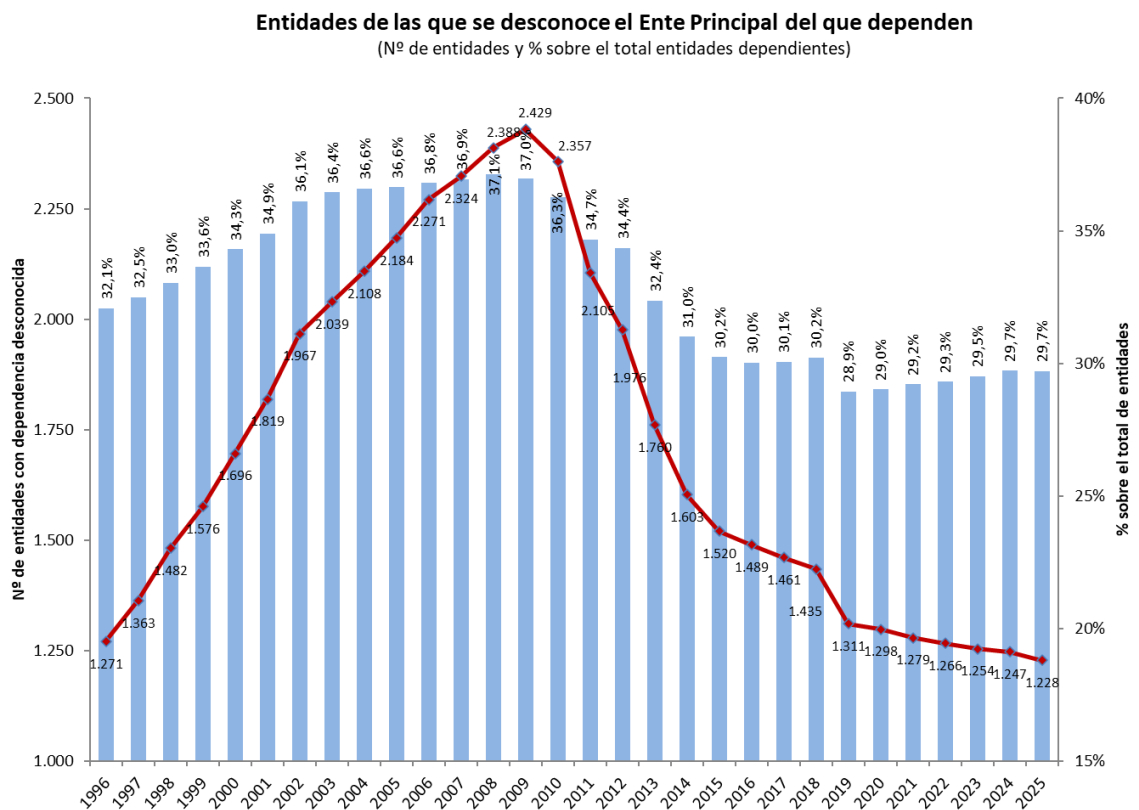
En todos los años la mayor parte de entes que se incorporan son resultado de nueva creación frente a una minoría que proviene de otros sectores institucionales, sin embargo en los últimos años el porcentaje de altas de nueva creación ha seguido una tendencia descendente desde el año 2021 alcanzando un 78,9% en 2023 y pese a que en 2024 se produce un repunte con un porcentaje del 96% (similar al del año 2020), desciende nuevamente en 2025 alcanzando un porcentaje del 75%. Por su parte, entre las bajas aumenta el peso de las que desaparecen como entidad frente a las que cambian de sectorización (del 57,2% en 2010 al 83,3% en 2025).

Por último, se ofrecen los datos de la evolución del número de entidades participadas de las que no se conoce el ente local principal del que dependen, así como el porcentaje que supone sobre el total



de entes dependientes del sector público local. En el año 2025 se encuentran en esta circunstancia un 29,7% sobre el total de unidades dependientes. No obstante, el número de entidades con dependencia no asignada ha descendido de forma continuada desde el 2009, reduciéndose a casi la mitad en 2025.

Gráfico 3. Evolución desde 1996 del número de entidades sin asignación de dependencia



B) Situación actual (a 31 de marzo de 2026):

El detalle del sector público local a finales del primer trimestre de 2026, teniendo en cuenta tanto las entidades principales como las dependientes, es el siguiente:



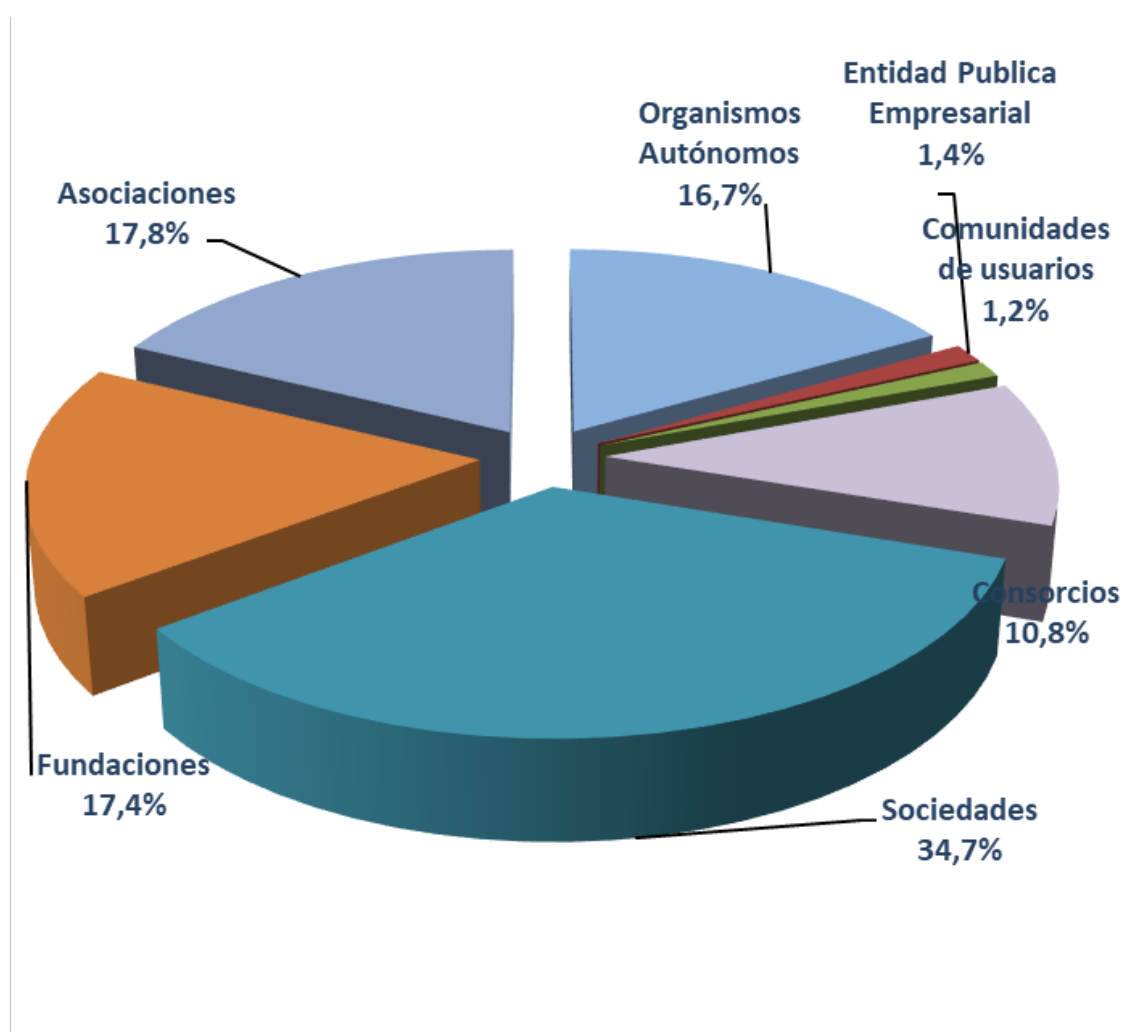
Cuadro 5. Composición, incluyendo las entidades principales y las dependientes, del sector público local a 31 de marzo de 2026.

Ejercicio 2026 (a 31 de marzo de 2026)	Municipios		Diputaciones consejos/cabildos		Entidades de Ámbito Inferior al Municipio (EATIM)		Agrupación de Municipios		Mancomunidades		Comarcas		Áreas Metropolitanas		Federación de EELL		Total con dependencia conocida		Total sin dependencia conocida		TOTAL	
		%		%		%		%		%		%		%		%		%		%		%
Entidades principales (a)	8.132	77,9	51	10,5	3.679	99,8	76	98,7	942	95,2	82	51,6	3	20,0	1	100,0	12.966	81,8	0	0,0	12.966	75,9
<u>Entes dependientes: (b)</u>	2.307	22,1	436	89,5	8	0,2	1	1,3	48	4,8	77	48,4	12	80,0	0	0,0	2.889	18,2	1.227	100,0	4.116	24,1
<i>Organismos Autónomos</i>	570	5,5	94	19,3	1	0,0	0	0,0	9	0,9	12	7,5	1	6,7	0	0,0	687	4,3	0	0,0	687	4,0
<i>Entidad Pública Empresarial</i>	46	0,4	9	1,8	0	0,0	0	0,0	0	0,0	2	1,3	1	6,7	0	0,0	58	0,4	0	0,0	58	0,3
<i>Consortios</i>	195	1,9	138	28,3	2	0,1	0	0,0	10	1,0	41	25,8	4	26,7	0	0,0	390	2,5	55	4,5	445	2,6
<i>Sociedades</i>	1.170	11,2	124	25,5	3	0,1	1	1,3	25	2,5	18	11,3	6	40,0	0	0,0	1.347	8,5	80	6,5	1.427	8,4
<i>Fundaciones</i>	238	2,3	58	11,9	1	0,0	0	0,0	4	0,4	3	1,9	0	0,0	0	0,0	304	1,9	407	33,2	711	4,2
<i>Asociaciones</i>	39	0,4	13	2,7	0	0,0	0	0,0	0	0,0	1	0,6	0	0,0	0	0,0	53	0,3	684	55,7	737	4,3
<i>Comunidades de usuarios</i>	49	0,5	0	0,0	1	0,0	0	0,0	0	0,0	0	0,0	0	0,0	0	0,0	50	0,3	1	0,1	51	0,3
TOTAL ENTIDADES (a+b)	10.439	100,0	487	100,0	3.687	100,0	77	100,0	990	100,0	159	100,0	15	100,0	1	100,0	15.855	100,0	1.227	100,0	17.082	100,0



Del análisis de la tipología de los entes dependientes que integran el sector público local, se desprende que más de la mitad son sociedades y organismos autónomos, siendo las primeras un 34,7% del total y los segundos un 16,7%; el resto lo constituyen fundaciones (17,4%), asociaciones (17,8%), consorcios (10,8%), y una parte residual de entidades públicas empresariales (1,4%) y de comunidades de usuarios (1,2%).

Gráfico 4. Estructura por tipo de entidad dependiente del sector público local a 31 de marzo de 2026



Las Diputaciones Provinciales, que representan el 0,4% de las entidades principales, tienen 436 entidades dependientes, lo que supone un 10,6% del total, representando un elevado número de entes de su sector público en términos relativos.



Se muestra a continuación detalle sobre la clasificación sectorial en términos SEC2010 de los entes de los que se conoce la dependencia respecto a alguna entidad principal del sector local a 31 de marzo de 2026:

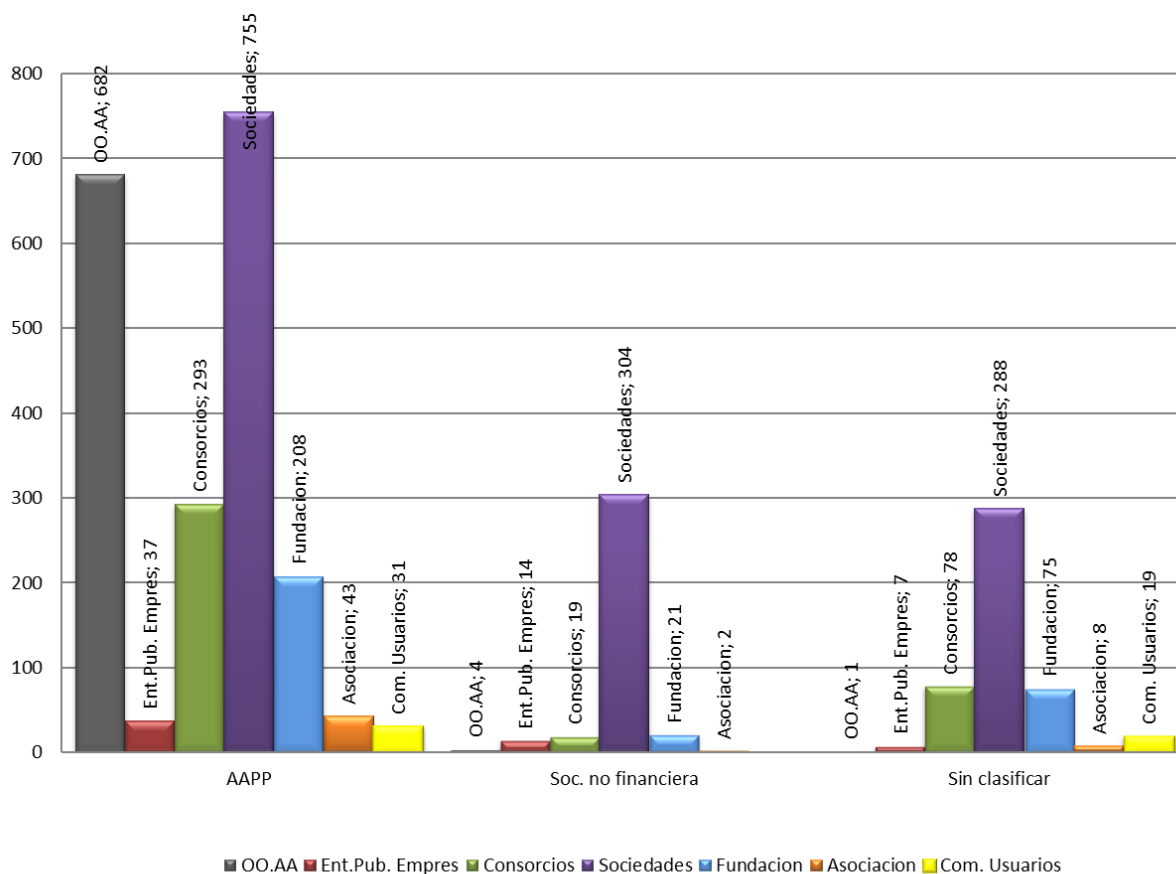
Cuadro 6. Sectorización con criterios SEC2010 de las entidades con dependencia conocida y entidades sin dependencia conocida, por tipo de entidad a 31 de marzo de 2026

Sectorización	Organismos Autónomos	Entidades Públicas Empresariales	Consortios	Sociedades	Fundaciones	Asociaciones	Comunidades de usuarios	Total General
TOTAL POR SECTORES	687	58	445	1.427	711	737	51	4.116
- Dependencia conocida	687	58	390	1.347	304	53	50	2.889
<i>Sectorización S.13 Administración Pública</i>	682	37	293	755	208	43	31	2.049
<i>Sectorización S.11 Soc. no financiera</i>	4	14	19	304	21	2	0	364
<i>Sin sectorizar</i>	1	7	78	288	75	8	19	476
- Sin dependencia conocida	0	0	55	80	407	684	1	1.227
<i>% sin conocer dependencia</i>	0,0%	0,0%	12,4%	5,6%	57,2%	92,8%	2,0%	29,8%

Desde un punto de vista institucional, y con criterios de contabilidad nacional, de las 2.889 entidades con dependencia conocida, se ha efectuado la sectorización de 2.413, la gran mayoría (2.049) dentro del sector Administraciones Públicas (S.13) y el resto, 364 entidades, están clasificadas dentro del sector Sociedades no financieras (S.11). Los organismos autónomos se encuentran en su práctica totalidad dentro del sector Administraciones Públicas (S.13). No obstante, aún existen 476 entidades pendientes de ser clasificadas, sociedades en su mayoría.



Gráfico 5. Clasificación sectorial de las entidades dependientes a 31 de marzo de 2026, con dependencia asignada

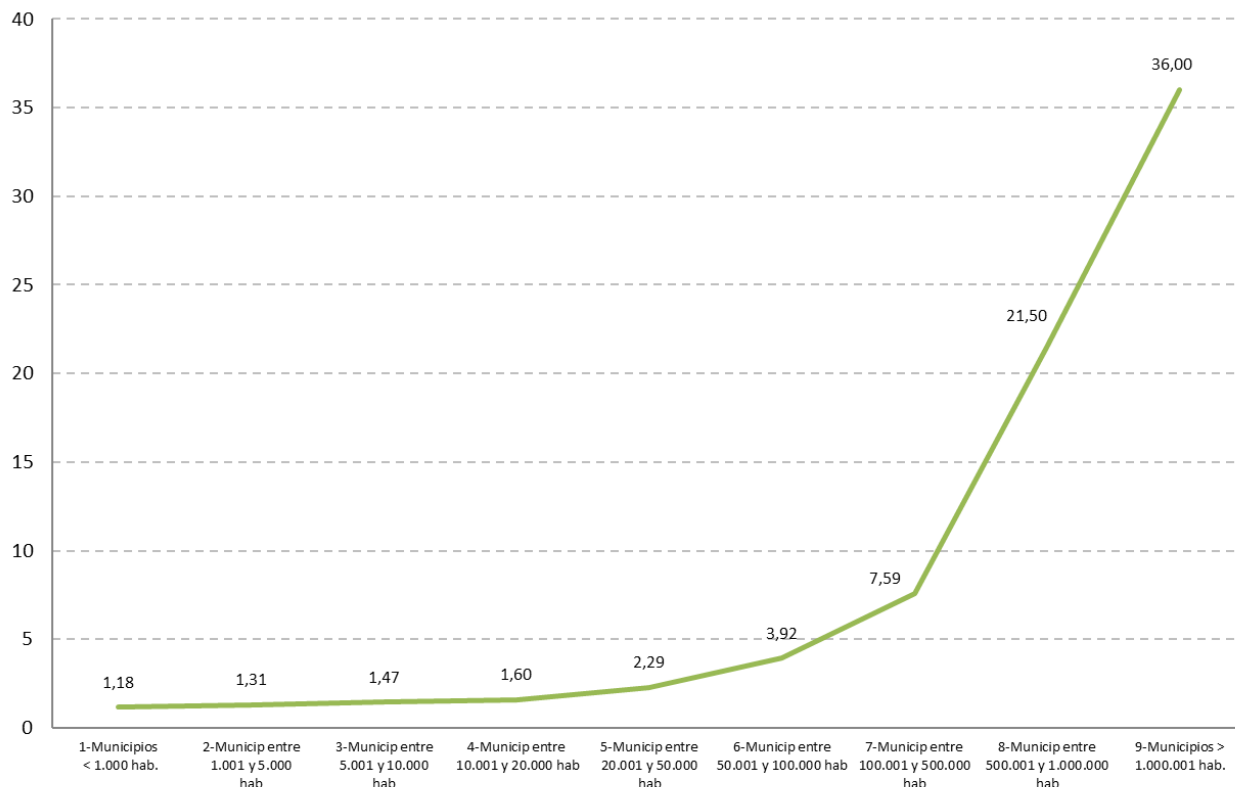


En cuanto a los entes de los que se desconoce su dependencia (aunque se presupone del sector local), su número alcanza los 1.227, lo que supone un 29,8% del total de entes no principales. Esta situación afecta especialmente a las asociaciones (para el 92,8% de ellas no se conoce el ente principal del que depende) y a las fundaciones, aunque en menor medida (57,2%).

Por último, si se analiza el sector público local por el tamaño de población de la entidad principal, se observa una relación directa entre la dimensión del sector público y el número de habitantes del municipio.



Gráfico 6. Promedio de entidades dependientes por municipio, según estrato de población, a 31 de marzo de 2026



Entre los municipios con algún ente dependiente, el número medio de éstos se sitúa en 2,26 entes (prácticamente igual que en 2025) y dentro de las Diputaciones Provinciales, Consejos y Cabildos Insulares la cifra media asciende a 8,72 (8,78 en 2025).

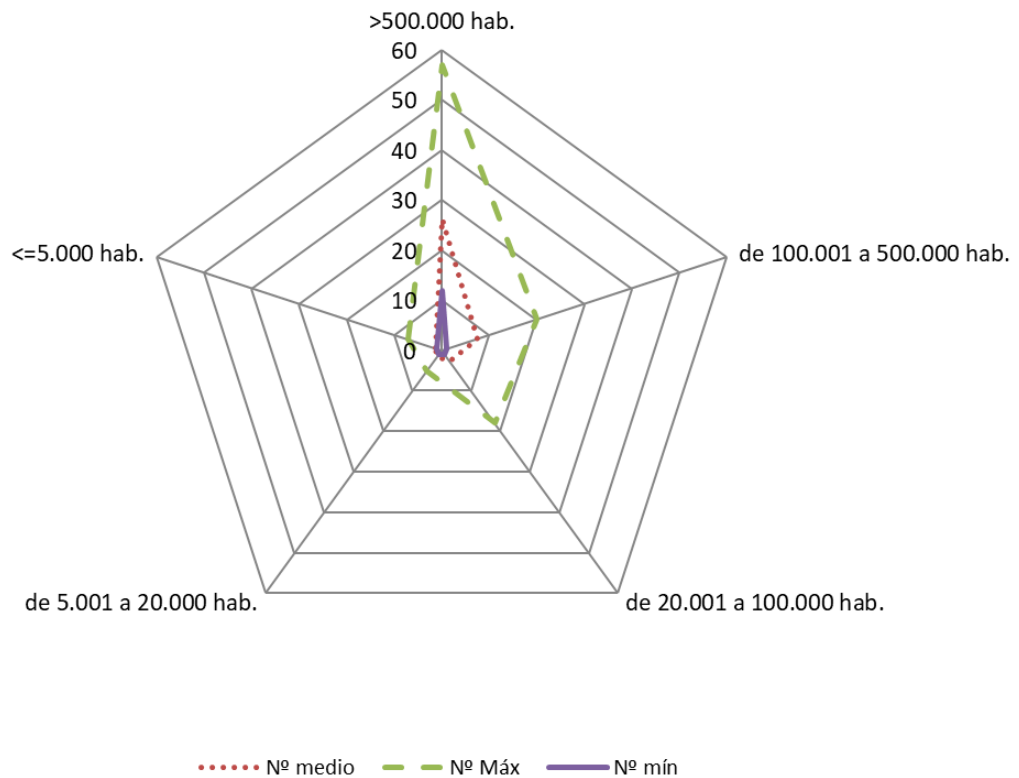
No obstante, contrasta la diferencia existente analizando los resultados por estratos de población de los ayuntamientos. Entre los 6 municipios con más de 500.000 habitantes hay de media 26,33 entes dependientes por ayuntamiento, mientras que entre los de menos de 5.000 el número medio se sitúa en 1,27 por municipio.

Barcelona, Sevilla y Málaga son los ayuntamientos con más entidades dependientes, con 57, 36 y 21 respectivamente. Entre las Diputaciones Provinciales, Cabildos y Consejos Insulares, los que cuentan con más entes dependientes son la Diputación Foral de Bizkaia con 37, el Cabildo Insular de Tenerife



con 36 y la Diputación Foral de Gipuzkoa con 26, mientras que la Diputación Provincial de Soria es la única entidad provincial sin entes dependientes.

Gráfico 7. Valores extremos y medios del número de entidades dependientes por municipio, según estrato de población, a 31 marzo de 2026





ADENDA SOBRE AHORROS

Desde el año 2013 hasta el año 2025 se han suprimido un total de 1.712 entidades. De éstas, se dispone de información de la liquidación del presupuesto del ejercicio anterior a su disolución en 1.205 casos. De estas entidades, 544 tuvieron resultados negativos cuyo importe total ascendía a -106 millones €.

Sin embargo, si nos centramos en el gasto de explotación (por las entidades sujetas al régimen de contabilidad privada del Plan General de Contabilidad) y en el gasto no financiero (por las entidades sujetas al régimen de presupuesto limitativo) en el que incurrían las entidades dependientes suprimidas, estos se elevaron a 1.467 millones de euros, cuantía en la que han reducido su gasto las entidades locales.

31 de marzo de 2026