



VICEPRESIDENCIA
PRIMERA DEL GOBIERNO
MINISTERIO DE HACIENDA

SECRETARÍA DE ESTADO DE HACIENDA

SECRETARÍA GENERAL DE FINANCIACIÓN
AUTONÓMICA Y LOCAL

SUBDIRECCIÓN GENERAL DE ESTUDIOS
FINANCIEROS DE ENTIDADES LOCALES

ENTIDADES QUE INTEGRAN EL SECTOR PÚBLICO LOCAL

Situación a 31 de diciembre de 2025



A) Evolución del sector público local (período 1996-2025):

Desde el año 1996, primero de este estudio, se distinguen dos fases en la evolución del sector público local: una primera hasta 2009 caracterizada por la expansión del sector, en la que crece de forma considerable el número de entes dependientes, aumentando en este periodo un 65,7%; y una segunda fase a partir de 2010 de reducción progresiva, acumulando un descenso hasta 2025 del 36,3% y situándose en número de entes dependientes en niveles análogos a los de 1997.

Se presenta a continuación una tabla que recoge la evolución y estructura del sector público local. En esta información se consideran todos los entes participados por las entidades locales y de los que se presume su dependencia, aunque de algunos de ellos no se conozca con certeza dicha vinculación (a 31 de diciembre de 2025, un total de 1.232 entidades participadas).

Cuadro 1. Evolución anual desde 1996 del número de entes integrantes del sector público local, por entidades dependientes

Años	Organismos Autónomos	Entidad Pública Empresarial	Consortios	Sociedades	Fundaciones	Asociaciones	Comunidades de usuarios	Total general
1996	1.668	9	394	1.188	272	430	1	3.962
1997	1.712	10	434	1.267	312	458	1	4.194
1998	1.758	10	491	1.390	363	473	1	4.486
1999	1.768	10	524	1.479	416	485	1	4.683
2000	1.766	11	561	1.607	464	534	1	4.944
2001	1.787	11	624	1.683	532	575	1	5.213
2002	1.760	12	697	1.776	595	604	1	5.445
2003	1.763	12	733	1.830	644	611	1	5.594
2004	1.729	15	754	1.938	700	619	3	5.758
2005	1.715	21	807	2.032	742	626	14	5.957
2006	1.689	30	858	2.122	803	634	31	6.167
2007	1.672	33	904	2.151	843	650	36	6.289
2008	1.641	43	913	2.219	882	693	40	6.431
2009	1.616	49	947	2.283	920	708	42	6.565
2010	1.562	56	940	2.274	900	720	45	6.497
2011	1.409	57	770	2.197	878	713	45	6.069
2012	1.248	57	701	2.122	862	712	46	5.748
2013	1.151	56	632	2.012	837	699	47	5.434
2014	1.087	54	577	1.920	797	684	49	5.168
2015	1.026	55	568	1.838	790	697	50	5.024
2016	992	56	547	1.804	781	725	50	4.955
2017	946	57	542	1.756	777	729	50	4.857
2018	900	58	529	1.700	775	734	50	4.746



Años	Organismos Autónomos	Entidad Pública Empresarial	Consortios	Sociedades	Fundaciones	Asociaciones	Comunidades de usuarios	Total general
2019	862	56	502	1.560	764	733	51	4.528
2020	834	56	495	1.545	759	730	51	4.470
2021	783	56	485	1.515	751	733	52	4.375
2022	762	58	471	1.501	739	734	52	4.317
2023	745	57	466	1.469	727	732	51	4.247
2024	722	57	449	1.457	720	735	51	4.191
2025	702	58	444	1.427	717	737	51	4.136

A continuación, se muestra la variación interanual en tasas porcentuales respecto al año anterior durante los últimos 30 años, según la tipología de ente:



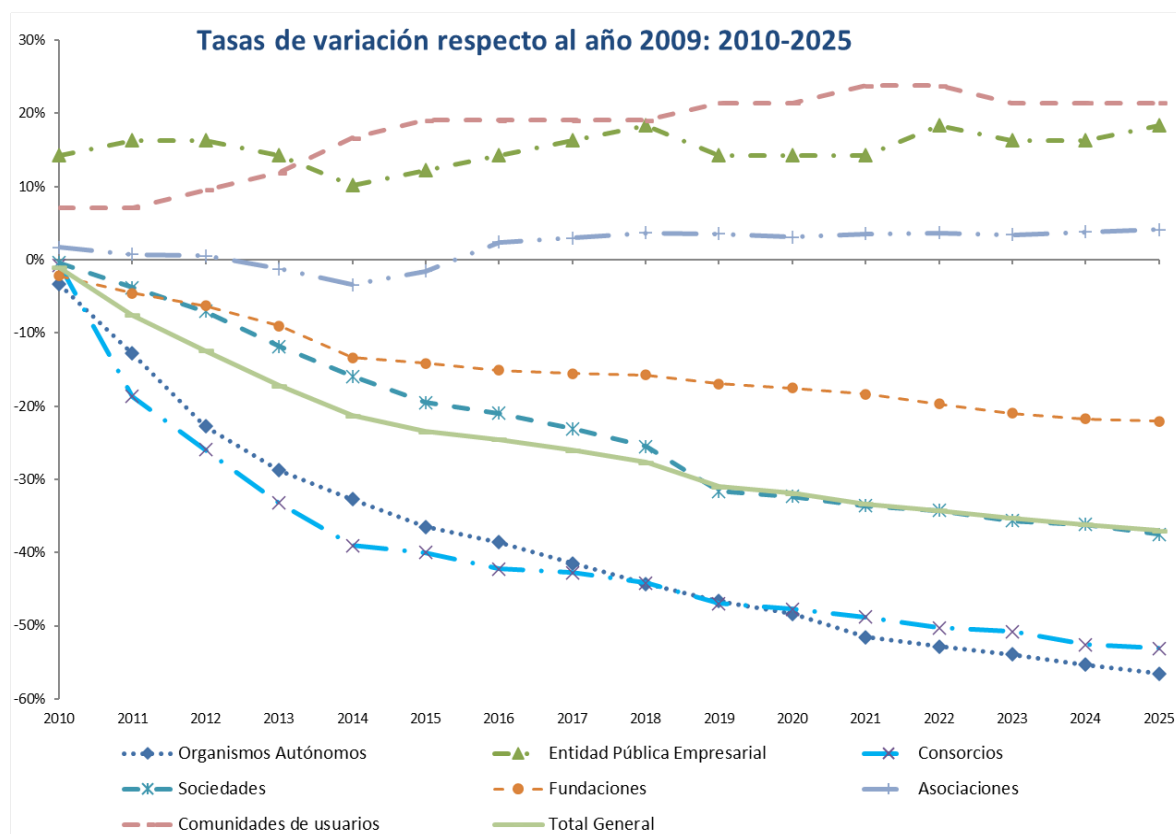
Cuadro 2. Tasa de variación anual desde 1997 del número de entes integrantes del sector público local, por entidades dependientes

Años	Organismos Autónomos	Entidades Públicas Empresariales	Consortios	Sociedades	Fundaciones	Asociaciones	Comunidades de usuarios	Total General
1997	2,6%	11,1%	10,2%	6,6%	14,7%	6,5%	--	5,9%
1998	2,7%	0,0%	13,1%	9,7%	16,3%	3,3%	--	7,0%
1999	0,6%	0,0%	6,7%	6,4%	14,6%	2,5%	--	4,4%
2000	-0,1%	10,0%	7,1%	8,7%	11,5%	10,1%	--	5,6%
2001	1,2%	0,0%	11,2%	4,7%	14,7%	7,7%	--	5,4%
2002	-1,5%	9,1%	11,7%	5,5%	11,8%	5,0%	--	4,5%
2003	0,2%	0,0%	5,2%	3,0%	8,2%	1,2%	--	2,7%
2004	-1,9%	25,0%	2,9%	5,9%	8,7%	1,3%	--	2,9%
2005	-0,8%	40,0%	7,0%	4,9%	6,0%	1,1%	366,7%	3,5%
2006	-1,5%	42,9%	6,3%	4,4%	8,2%	1,3%	121,4%	3,5%
2007	-1,0%	10,0%	5,4%	1,4%	5,0%	2,5%	16,1%	2,0%
2008	-1,9%	30,3%	1,0%	3,2%	4,6%	6,6%	11,1%	2,3%
2009	-1,5%	14,0%	3,7%	2,9%	4,3%	2,2%	5,0%	2,1%
2010	-3,3%	14,3%	-0,7%	-0,4%	-2,2%	1,7%	7,1%	-1,0%
2011	-9,8%	1,8%	-18,1%	-3,4%	-2,4%	-1,0%	0,0%	-6,6%
2012	-11,4%	0,0%	-9,0%	-3,4%	-1,8%	-0,1%	2,2%	-5,3%
2013	-7,8%	-1,8%	-9,8%	-5,2%	-2,9%	-1,8%	2,2%	-5,5%
2014	-5,6%	-3,6%	-8,7%	-4,6%	-4,8%	-2,1%	4,3%	-4,9%
2015	-5,6%	1,9%	-1,6%	-4,3%	-0,9%	1,9%	2,0%	-2,8%
2016	-3,3%	1,8%	-3,7%	-1,8%	-1,1%	4,0%	0,0%	-1,4%
2017	-4,6%	1,8%	-0,9%	-2,7%	-0,5%	0,6%	0,0%	-2,0%
2018	-4,9%	1,8%	-2,4%	-3,2%	-0,3%	0,7%	0,0%	-2,3%
2019	-4,2%	-3,4%	-5,1%	-8,2%	-1,4%	-0,1%	2,0%	-4,6%
2020	-3,2%	0,0%	-1,4%	-1,0%	-0,7%	-0,4%	0,0%	-1,3%
2021	-6,1%	0,0%	-2,0%	-1,9%	-1,1%	0,4%	2,0%	-2,1%
2022	-2,7%	3,6%	-2,9%	-0,9%	-1,6%	0,1%	0,0%	-1,3%
2023	-2,2%	-1,7%	-1,1%	-2,1%	-1,6%	-0,3%	-1,9%	-1,6%
2024	-3,1%	0,0%	-3,6%	-0,8%	-1,0%	0,4%	0,0%	-1,3%
2025	-2,8%	1,8%	-1,1%	-2,1%	-0,4%	0,3%	0,0%	-1,3%

No obstante, la variación en los últimos años es asimétrica según el tipo de ente: mientras que entre 2009 y 2025 se reducen a la mitad el número de organismos autónomos y consorcios, aumentan en ese mismo periodo las entidades públicas empresariales y las comunidades de usuarios un 18,4% y un 21,4%, respectivamente.



Gráfico 1. Tasa de variación respecto a 2009 del número de entidades dependientes de cada tipo de integrantes del sector público local



En términos globales, la mayor reducción porcentual del conjunto de entes locales no principales respecto al ejercicio anterior se produce en el año 2011, un -6,6%, manteniéndose a partir de entonces una disminución progresiva del sector local, aunque con un ritmo cada vez menor, salvo un repunte en 2019 cuando el descenso del número de entes alcanza el -4,6%.

La siguiente tabla muestra las altas y bajas registradas en el sector público local:



Cuadro 3. Movimientos producidos a partir de 1997 en el número de entes del sector público local

Años	Alta nueva en el sector público local (A1)	Pertenecían a otros sectores públicos o privados y ahora pertenecen al sector público local (A2)	TOTAL ALTAS (A1+A2)	Baja en el sector público local (B1)	Pertenecían al sector público local y ahora pertenecen a otros sectores públicos o privados (B2)	TOTAL BAJAS (B1+B2)	TOTAL ENTIDADES ACTIVAS SECTOR PÚBLICO LOCAL (1)
1996	N/A	N/A	N/A	N/A	N/A	N/A	3.962
1997	337	0	337	105	0	105	4.194
1998	374	0	374	82	0	82	4.486
1999	264	0	264	67	0	67	4.683
2000	395	0	395	132	2	134	4.944
2001	365	0	365	95	1	96	5.213
2002	349	0	349	117	0	117	5.445
2003	235	0	235	85	1	86	5.594
2004	309	1	310	146	0	146	5.758
2005	321	0	321	122	0	122	5.957
2006	311	0	311	101	0	101	6.167
2007	220	0	220	78	20	98	6.289
2008	265	0	265	106	17	123	6.431
2009	229	0	229	92	3	95	6.565
2010	168	0	168	135	101	236	6.497
2011	91	6	97	243	282	525	6.069
2012	79	11	90	339	72	411	5.748
2013	61	2	63	251	126	377	5.434
2014	47	9	56	210	112	322	5.168
2015	55	32	87	190	41	231	5.024
2016	73	14	87	133	23	156	4.955
2017	42	11	53	130	21	151	4.857
2018	28	6	34	133	12	145	4.746
2019	20	2	22	216	24	240	4.528
2020	21	1	22	67	13	80	4.470
2021	28	3	31	110	16	126	4.375
2022	22	4	26	70	14	84	4.317
2023	15	4	19	69	20	89	4.247
2024	23	1	24	73	7	80	4.191
2025	8	4	12	60	7	67	4.136

(1) El número de unidades activas consideradas en cada ejercicio sería: Entidades ejercicio n= Entidades ejercicio n-1+ Altas ejercicio n –Bajas ejercicio n

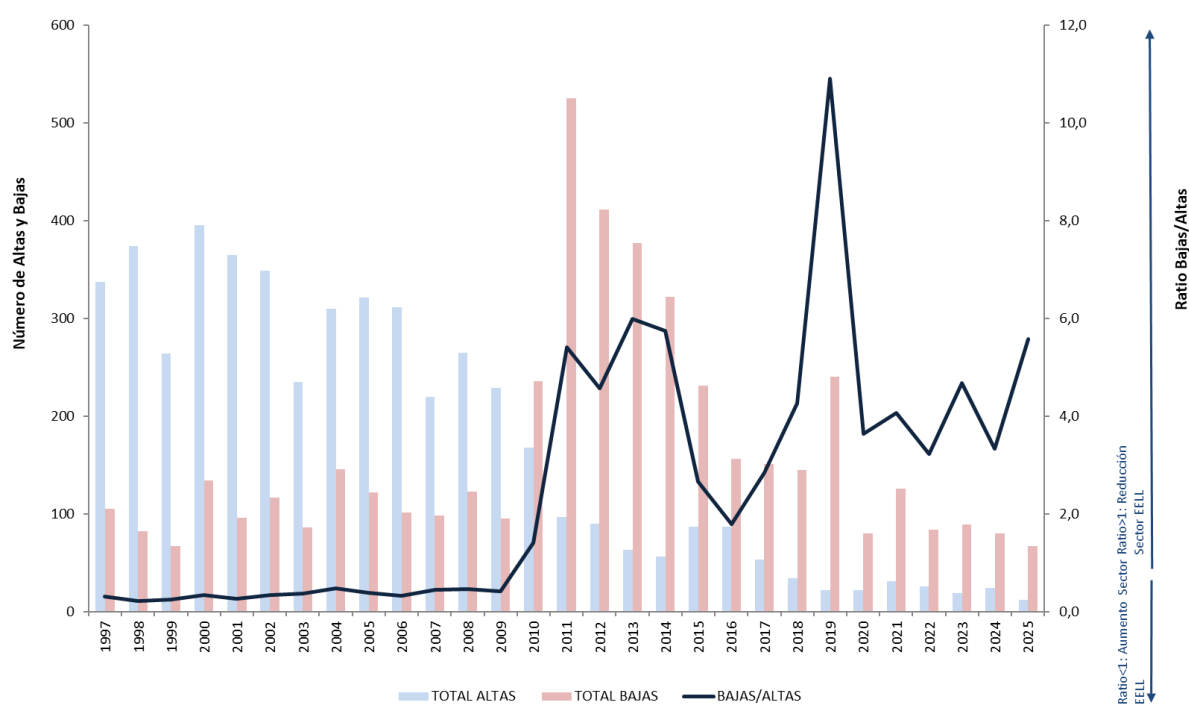


La tabla recoge el origen de las incorporaciones, nueva creación o incorporación desde otro sector público o privado; así como la razón de la baja en el sector, extinción de la entidad o cambio en el sector de dependencia.

De esta evolución, se aprecia que en los últimos cinco años 446 entes fueron baja en el sector local, de los cuales el 14,4% (64 entes) realmente no desaparecieron, sino que modificaron su sectorización, bien como ente público autonómico o estatal, bien como ente privado. Por otro lado, en el mismo periodo hubo 112 altas, de los cuales el 14,3% (16 entes) no son entes de nueva creación, sino que se integraron en el sector público local desde otros sectores institucionales.

En el siguiente gráfico se muestra la ratio de bajas/altas, apreciándose una merma del tamaño del sector público local desde el año 2010 (ratio mayor que 1). Hasta ese ejercicio el número de altas superaba al de las bajas. La mayor salida de entes se produce en el periodo 2011-2014, en el que se dan de baja 1.635 entes del sector local.

Gráfico 2. Altas y bajas producidas desde 1997 en el número de entes del sector público local



Así, en este período, es el año 2013 el de mayor descenso porcentual del sector local, por cada alta se produjeron 5,98 bajas. En los años posteriores, esta ratio sufre oscilaciones, aunque siempre con más salidas que entradas en el sector; aunque destaca el número de bajas con respecto al de altas del año 2019, 240 entes salieron del sector público local frente a solo 22 incorporaciones y el repunte en 2023 en el que por cada alta se han producido 4,68 bajas.



En el siguiente cuadro se muestra la proporción de altas y bajas, según el origen de estas, por creación o supresión del ente o por una modificación en la sectorización.

Cuadro 4. Origen de los movimientos producidos desde 2010 en el sector público local

Años	Alta nueva en el sector público local (A1)(%)	Pertenecían a otros sectores públicos o privados y ahora pertenecen al sector público local (A2)(%)	TOTAL ALTAS (A1+A2) (%)	Baja en el sector público local (B1)(%)	Pertenecían al sector público local y ahora pertenecen a otros sectores públicos o privados (B2) (%)	TOTAL BAJAS (B1+B2)(%)
2010	100,0	0,0	100	57,2	42,8	100
2011	93,8	6,2	100	46,3	53,7	100
2012	87,8	12,2	100	82,5	17,5	100
2013	96,8	3,2	100	66,6	33,4	100
2014	83,9	16,1	100	65,2	34,8	100
2015	63,2	36,8	100	82,3	17,7	100
2016	83,9	16,1	100	85,3	14,7	100
2017	79,2	20,8	100	86,1	13,9	100
2018	82,4	17,6	100	91,7	8,3	100
2019	90,9	9,1	100	90,0	10,0	100
2020	95,5	4,5	100	83,8	16,3	100
2021	90,3	9,7	100	87,3	12,7	100
2022	84,6	15,4	100	83,3	16,7	100
2023	78,9	21,1	100	77,5	22,5	100
2024	95,8	4,2	100	91,3	8,8	100
2025	66,7	33,3	100	89,6	10,4	100

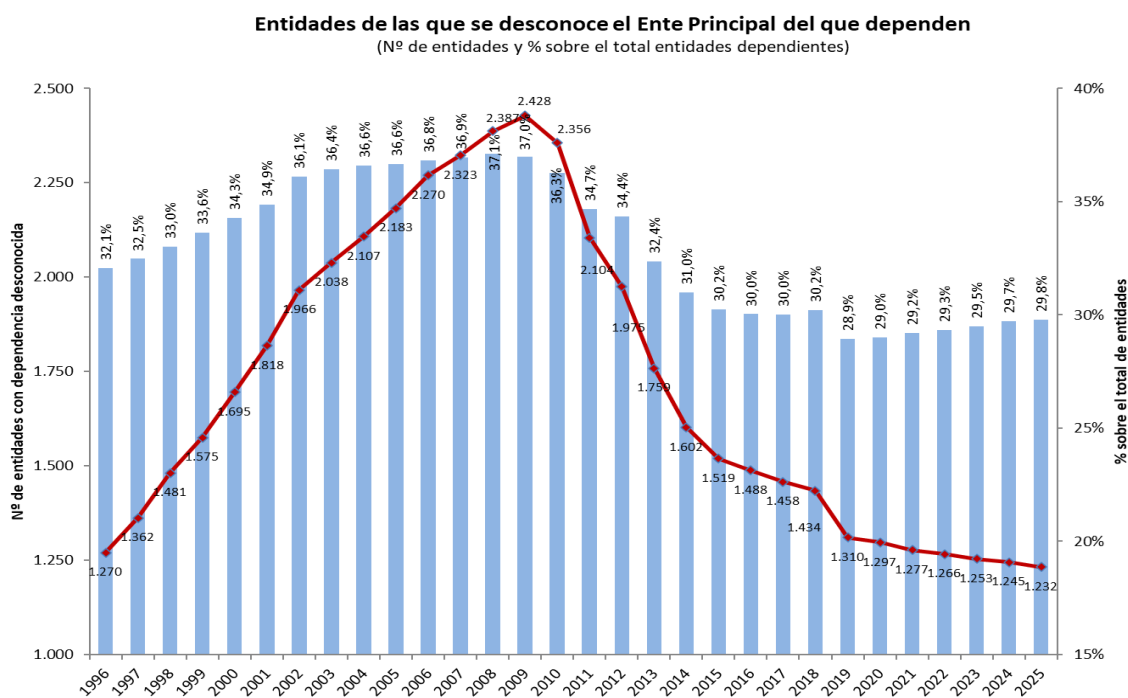
En todos los años la mayor parte de entes que se incorporan son resultado de nueva creación frente a una minoría que proviene de otros sectores institucionales, sin embargo en los últimos años el porcentaje de altas de nueva creación ha seguido una tendencia descendente desde el año 2021 alcanzando un 78,9% en 2023 y pese a que en 2024 se produce un repunte con un porcentaje del 95,8% (similar al del año 2020), desciende nuevamente en 2025 alcanzando un porcentaje del 66,7%. Por su parte, entre las bajas aumenta el peso de las que desaparecen como entidad frente a las que cambian de sectorización (del 57,2% en 2010 al 89,6% en 2025).

Por último, se ofrecen los datos de la evolución del número de entidades participadas de las que no se conoce el ente local principal del que dependen, así como el porcentaje que supone sobre el total de entes dependientes del sector público local. En el año 2025 se encuentran en esta circunstancia un 29,8% sobre el total de unidades dependientes. No obstante, el número de entidades con



dependencia no asignada ha descendido de forma continuada desde el 2009, reduciéndose a casi la mitad en 2025.

Gráfico 3. Evolución desde 1996 del número de entidades sin asignación de dependencia



B) Situación actual (a 31 de diciembre de 2025):

El detalle del sector público local a finales del cuarto trimestre de 2025, teniendo en cuenta tanto las entidades principales como las dependientes, es el siguiente:



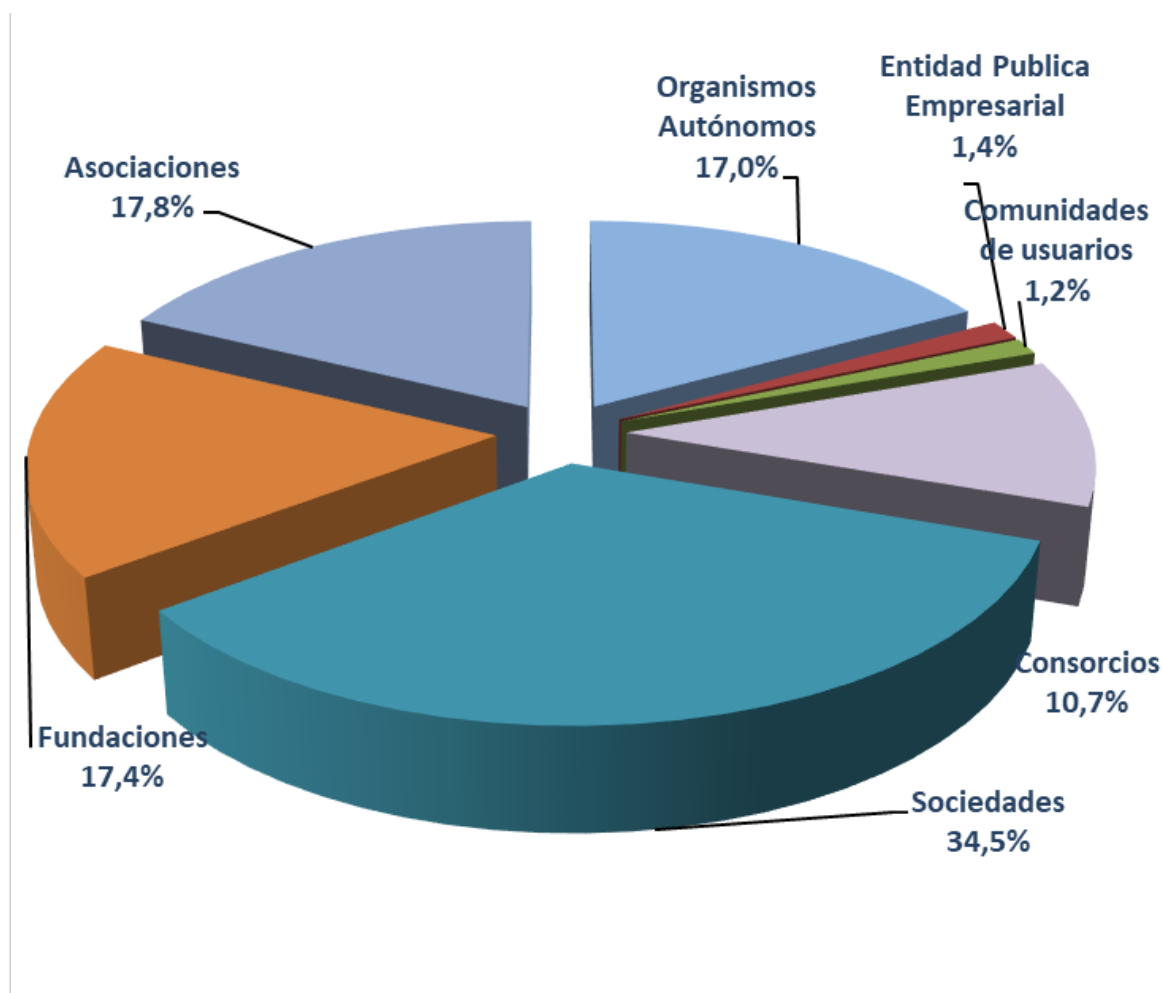
Cuadro 5. Composición, incluyendo las entidades principales y las dependientes, del sector público local a 31 diciembre de 2025.

Ejercicio 2025 (a 31 de diciembre de 2025)	Municipios		Diputaciones consejos/cabildos		Entidades de Ámbito Inferior al Municipio (EATIM)		Agrupación de Municipios		Mancomunidades		Comarcas		Áreas Metropolitanas		Federación de EELL		Total con dependencia conocida		Total sin dependencia conocida		TOTAL	
		%		%		%		%		%		%		%		%		%		%		%
Entidades principales (a)	8.132	77,8	51	10,4	3.680	99,8	76	98,7	952	95,3	82	51,6	3	20,0	1	100,0	12.977	81,7	0	0,0	12.977	75,8
Entes dependientes: (b)	2.320	22,2	439	89,6	8	0,2	1	1,3	47	4,7	77	48,4	12	80,0	0	0,0	2.904	18,3	1.232	100,0	4.136	24,2
Organismos Autónomos	585	5,6	94	19,2	1	0,0	0	0,0	9	0,9	12	7,5	1	6,7	0	0,0	702	4,4	0	0,0	702	4,1
Entidad Pública Empresarial	46	0,4	9	1,8	0	0,0	0	0,0	0	0,0	2	1,3	1	6,7	0	0,0	58	0,4	0	0,0	58	0,3
Consorcios	194	1,9	139	28,4	2	0,1	0	0,0	9	0,9	41	25,8	4	26,7	0	0,0	389	2,4	55	4,5	444	2,6
Sociedades	1.169	11,2	124	25,3	3	0,1	1	1,3	25	2,5	18	11,3	6	40,0	0	0,0	1.346	8,5	81	6,6	1.427	8,3
Fundaciones	238	2,3	60	12,2	1	0,0	0	0,0	4	0,4	3	1,9	0	0,0	0	0,0	306	1,9	411	33,4	717	4,2
Asociaciones	39	0,4	13	2,7	0	0,0	0	0,0	0	0,0	1	0,6	0	0,0	0	0,0	53	0,3	684	55,5	737	4,3
Comunidades de usuarios	49	0,5	0	0,0	1	0,0	0	0,0	0	0,0	0	0,0	0	0,0	0	0,0	50	0,3	1	0,1	51	0,3
TOTAL ENTIDADES (a+b)	10.452	100,0	490	100,0	3.688	100,0	77	100,0	999	100,0	159	100,0	15	100,0	1	100,0	15.881	100,0	1.232	100,0	17.113	100,0



Del análisis de la tipología de los entes dependientes que integran el sector público local, se desprende que más de la mitad son sociedades y organismos autónomos, siendo las primeras un 34,5% del total y los segundos un 17%; el resto lo constituyen fundaciones (17,4%), asociaciones (17,8%), consorcios (10,7%), y una parte residual de entidades públicas empresariales (1,4%) y de comunidades de usuarios (1,2%).

Gráfico 4. Estructura por tipo de entidad dependiente del sector público local a 31 de diciembre de 2025



Las Diputaciones Provinciales, que representan el 0,4% de las entidades principales, tienen 439 entidades dependientes, lo que supone un 10,6% del total, representando un elevado número de entes de su sector público en términos relativos.



Se muestra a continuación detalle sobre la clasificación sectorial en términos SEC2010 de los entes de los que se conoce la dependencia respecto a alguna entidad principal del sector local a 31 de diciembre de 2025:

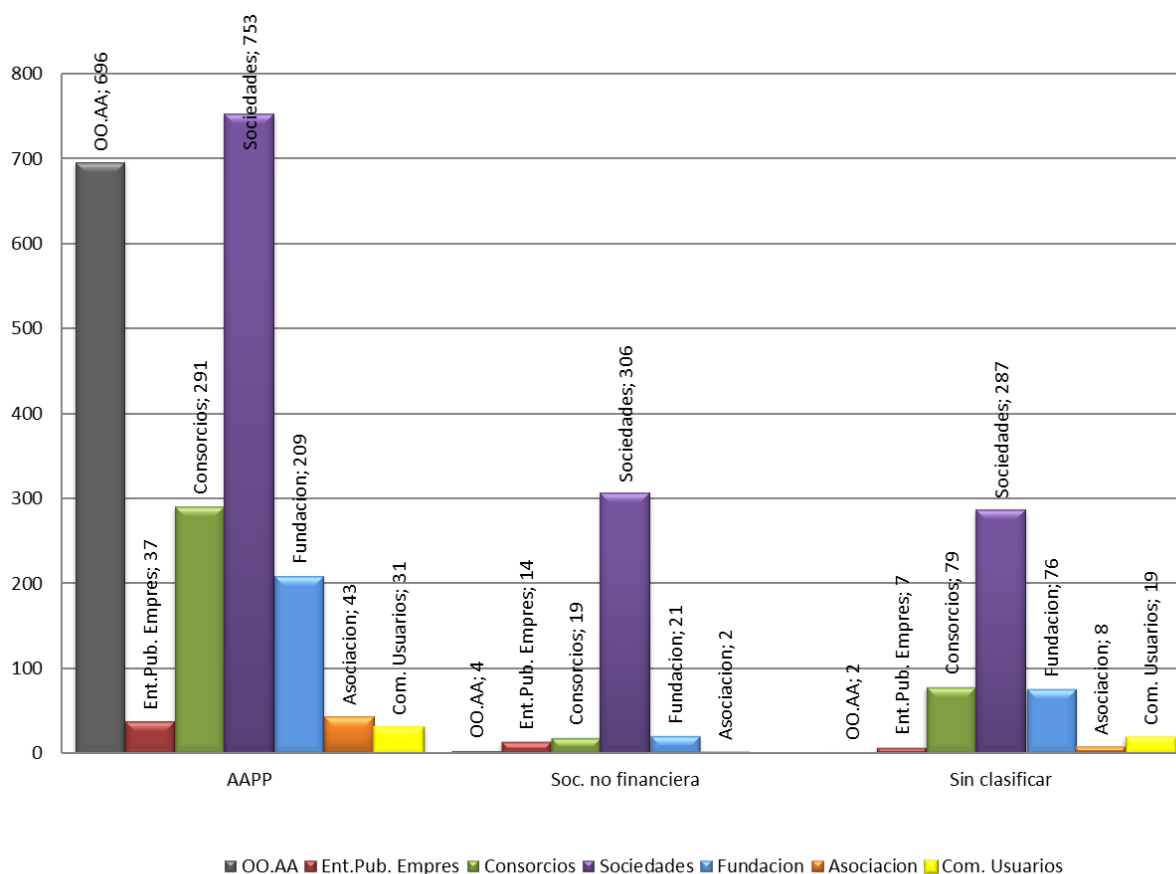
Cuadro 6. Sectorización con criterios SEC2010 de las entidades con dependencia conocida y entidades sin dependencia conocida, por tipo de entidad a 31 de diciembre de 2025

Sectorización	Organismos Autónomos	Entidades Públicas Empresariales	Consorcios	Sociedades	Fundaciones	Asociaciones	Comunidades de usuarios	Total General
TOTAL POR SECTORES	702	58	444	1.427	717	737	51	4.136
- Dependencia conocida	702	58	389	1.346	306	53	50	2.904
<i>Sectorización S.13 Administración Pública</i>	696	37	291	753	209	43	31	2.060
<i>Sectorización S.11 Soc. no financiera</i>	4	14	19	306	21	2	0	366
<i>Sin sectorizar</i>	2	7	79	287	76	8	19	478
- Sin dependencia conocida	0	0	55	81	411	684	1	1.232
<i>% sin conocer dependencia</i>	0,0%	0,0%	12,4%	5,7%	57,3%	92,8%	2,0%	29,8%

Desde un punto de vista institucional, y con criterios de contabilidad nacional, de las 2.904 entidades con dependencia conocida, se ha efectuado la sectorización de 2.426, la gran mayoría (2.060) dentro del sector Administraciones Públicas (S.13) y el resto, 366 entidades, están clasificadas dentro del sector Sociedades no financieras (S.11). Los organismos autónomos se encuentran en su práctica totalidad dentro del sector Administraciones Públicas (S.13). No obstante, aún existen 478 entidades pendientes de ser clasificadas, sociedades en su mayoría.



Gráfico 5. Clasificación sectorial de las entidades dependientes a 31 de diciembre de 2025, con dependencia asignada

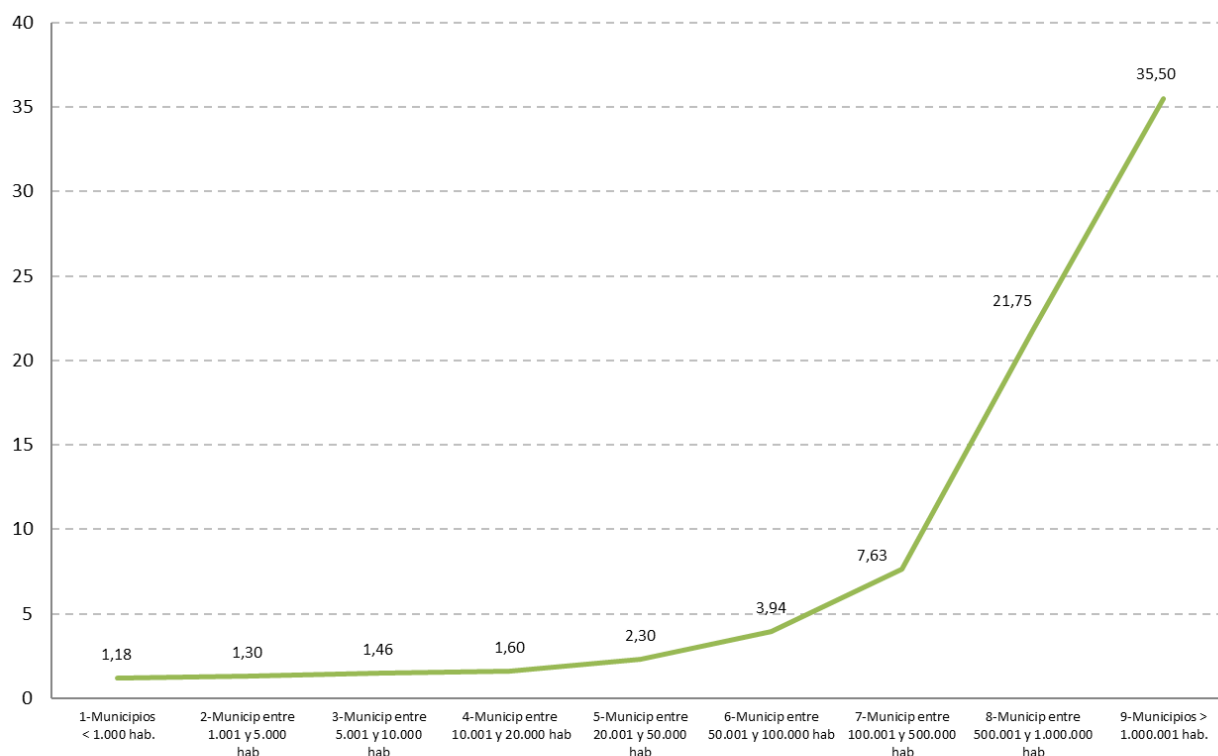


En cuanto a los entes de los que se desconoce su dependencia (aunque se presupone del sector local), su número alcanza los 1.232, lo que supone un 29,8% del total de entes no principales. Esta situación afecta especialmente a las asociaciones (para el 92,8% de ellas no se conoce el ente principal del que depende) y a las fundaciones, aunque en menor medida (57,3%).

Por último, si se analiza el sector público local por el tamaño de población de la entidad principal, se observa una relación directa entre la dimensión del sector público y el número de habitantes del municipio.



Gráfico 6. Promedio de entidades dependientes por municipio, según estrato de población, a 31 de diciembre de 2025



Entre los municipios con algún ente dependiente, el número medio de éstos se sitúa en 2,26 entes (prácticamente igual que en 2024) y dentro de las Diputaciones Provinciales, Consejos y Cabildos Insulares la cifra media asciende a 8,78 (8,74 en 2024).

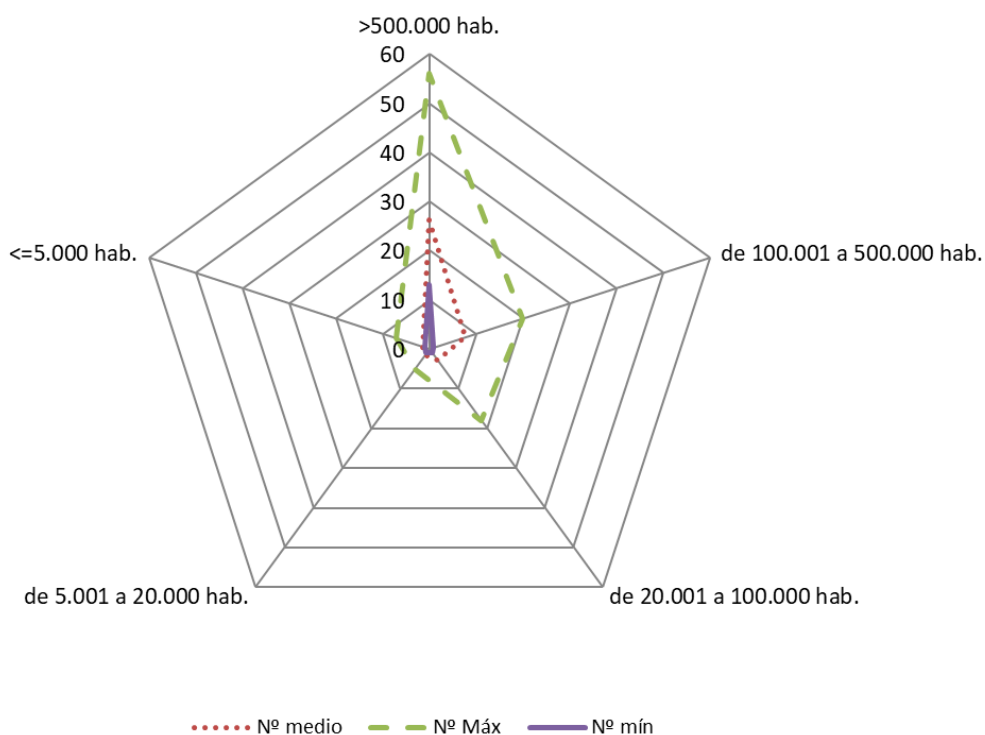
No obstante, contrasta la diferencia existente analizando los resultados por estratos de población de los ayuntamientos. Entre los 6 municipios con más de 500.000 habitantes hay de media 26,33 entes dependientes por ayuntamiento, mientras que entre los de menos de 5.000 el número medio se sitúa en 1,26 por municipio.

Barcelona, Sevilla y Málaga son los ayuntamientos con más entidades dependientes, con 56, 36 y 21 respectivamente. Entre las Diputaciones Provinciales, Cabildos y Consejos Insulares, los que cuentan con más entes dependientes son la Diputación Foral de Bizkaia con 37, el Cabildo Insular de Tenerife



con 36 y la Diputación Foral de Gipuzkoa con 27, mientras que la Diputación Provincial de Soria es la única entidad provincial sin entes dependientes.

Gráfico 7. Valores extremos y medios del número de entidades dependientes por municipio, según estrato de población, a 31 de diciembre de 2025





ADENDA SOBRE AHORROS

Desde el año 2013 hasta el año 2025 se han suprimido un total de 1.712 entidades. De éstas, se dispone de información de la liquidación del presupuesto del ejercicio anterior a su disolución en 1.155 casos. De estas entidades, 519 tuvieron resultados negativos cuyo importe total ascendía a -106 millones €.

Sin embargo, si nos centramos en el gasto de explotación (por las entidades sujetas al régimen de contabilidad privada del Plan General de Contabilidad) y en el gasto no financiero (por las entidades sujetas al régimen de presupuesto limitativo) en el que incurrían las entidades dependientes suprimidas, estos se elevaron a 1.464 millones de euros, cuantía en la que han reducido su gasto las entidades locales.

31 de diciembre de 2025