



MINISTERIO  
DE HACIENDA Y  
FUNCIÓN PÚBLICA

SECRETARÍA DE ESTADO  
DE HACIENDA

SECRETARÍA GENERAL  
DE FINANCIACIÓN  
AUTONÓMICA Y LOCAL

---

## Entidades que integran el Sector Público Local

*Situación a 30 de septiembre de 2021*

---



### **A) Evolución del sector público local (período 1996-2020):**

Desde el año 1996, primero de este estudio, se distinguen dos fases en la evolución del sector público local: una primera hasta 2009 caracterizada por la expansión del sector, en la que crece de forma considerable el número de entes dependientes, aumentando en este periodo un 64,4%; y una segunda fase a partir de 2010 de reducción progresiva, acumulando un descenso hasta 2020 del 33,0% y situándose en número de entes dependientes en niveles análogos a los de 1997.

Se presenta a continuación una tabla que recoge la evolución y estructura del sector público local. En esta información se consideran todos los entes participados por las entidades locales y de los que se presume su dependencia, aunque de algunos de ellos no se conozca con certeza dicha vinculación (a 31 de diciembre de 2020, un total de 1.052 entidades participadas).

**Cuadro 1.** Evolución anual desde 1996 del número de entes integrantes del sector público local, por entidades dependientes

Años	Número de entidades no principales							Total general
	Organismos Autónomos	Entidad Pública Empresarial	Consortios	Sociedades	Fundaciones	Asociaciones	Comunidades de usuarios	
1996	1.673	9	393	1.185	239	415	1	3.915
1997	1.718	10	435	1.263	276	438	1	4.141
1998	1.764	10	491	1.383	326	452	1	4.427
1999	1.774	10	524	1.475	378	462	1	4.624
2000	1.772	11	561	1.604	424	506	1	4.879
2001	1.793	11	625	1.679	489	544	1	5.142
2002	1.766	12	697	1.771	548	570	1	5.365
2003	1.769	12	733	1.825	595	574	1	5.509
2004	1.735	15	754	1.933	646	580	3	5.666
2005	1.721	21	808	2.027	684	585	14	5.860
2006	1.695	30	858	2.117	743	593	31	6.067
2007	1.678	33	903	2.145	784	607	36	6.186
2008	1.647	43	915	2.210	818	639	39	6.311
2009	1.622	49	949	2.273	853	648	41	6.435
2010	1.568	55	942	2.264	833	652	44	6.358
2011	1.415	56	769	2.185	804	641	44	5.914
2012	1.254	56	700	2.110	783	639	45	5.587



Número de entidades no principales								
Años	Organismos Autónomos	Entidad Pública Empresarial	Consortios	Sociedades	Fundaciones	Asociaciones	Comunidades de usuarios	Total general
2013	1.157	55	632	2.000	755	623	46	5.268
2014	1.093	53	577	1.907	715	607	48	5.000
2015	1.032	54	568	1.824	706	612	49	4.845
2016	997	55	547	1.789	697	624	49	4.758
2017	951	56	541	1.742	689	625	49	4.653
2018	905	57	530	1.685	684	626	49	4.536
2019	867	55	502	1.546	671	627	49	4.317
2020	840	55	495	1.534	664	625	49	4.262

A continuación, se muestra la variación interanual en tasas porcentuales respecto al año anterior durante los últimos 24 años, según la tipología de ente.

**Cuadro 2.** Tasa de variación anual desde 1997 del número de entes integrantes del sector público local, por entidades dependientes

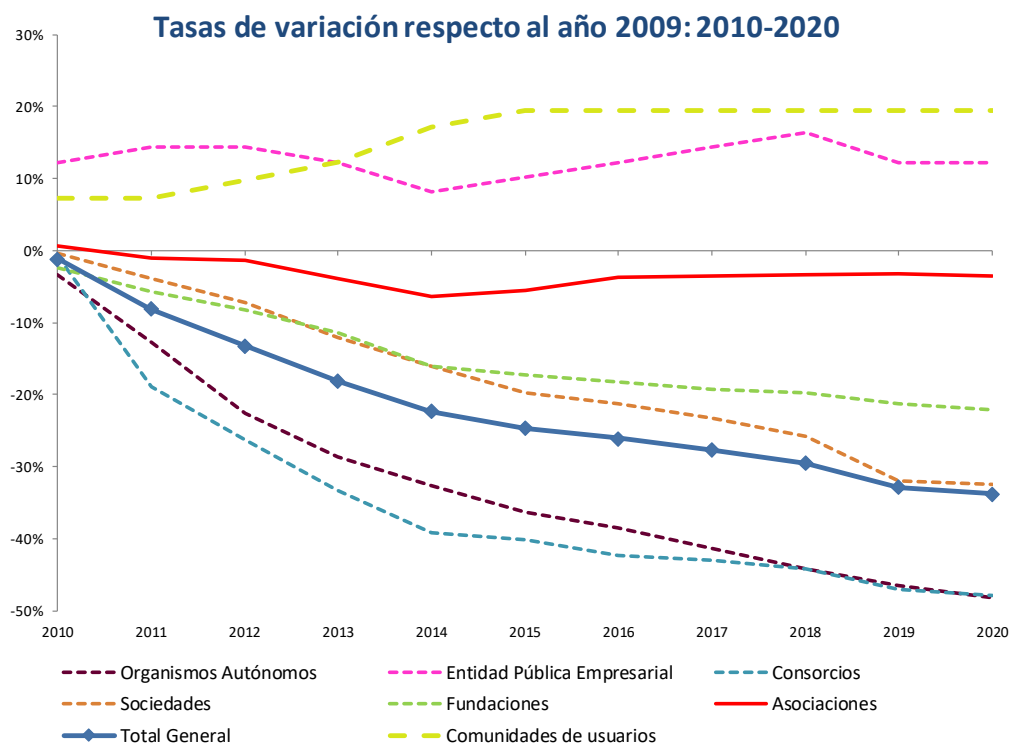
Tasa de variación respecto al año anterior								
Años	Organismos Autónomos	Entidad Pública Empresarial	Consortios	Sociedades	Fundaciones	Asociaciones	Comunidades de usuarios	Total General
1997	2,7%	11,1%	10,7%	6,6%	15,5%	5,5%	--	5,8%
1998	2,7%	0,0%	12,9%	9,5%	18,1%	3,2%	--	6,9%
1999	0,6%	0,0%	6,7%	6,7%	16,0%	2,2%	--	4,4%
2000	-0,1%	10,0%	7,1%	8,7%	12,2%	9,5%	--	5,5%
2001	1,2%	0,0%	11,4%	4,7%	15,3%	7,5%	--	5,4%
2002	-1,5%	9,1%	11,5%	5,5%	12,1%	4,8%	--	4,3%
2003	0,2%	0,0%	5,2%	3,0%	8,6%	0,7%	--	2,7%
2004	-1,9%	25,0%	2,9%	5,9%	8,6%	1,0%	--	2,8%
2005	-0,8%	40,0%	7,2%	4,9%	5,9%	0,9%	366,7%	3,4%
2006	-1,5%	42,9%	6,2%	4,4%	8,6%	1,4%	121,4%	3,5%
2007	-1,0%	10,0%	5,2%	1,3%	5,5%	2,4%	16,1%	2,0%
2008	-1,8%	30,3%	1,3%	3,0%	4,3%	5,3%	8,3%	2,0%
2009	-1,5%	14,0%	3,7%	2,9%	4,3%	1,4%	5,1%	2,0%
2010	-3,3%	12,2%	-0,7%	-0,4%	-2,3%	0,6%	7,3%	-1,2%
2011	-9,8%	1,8%	-18,4%	-3,5%	-3,5%	-1,7%	0,0%	-7,0%
2012	-11,4%	0,0%	-9,0%	-3,4%	-2,6%	-0,3%	2,3%	-5,5%
2013	-7,7%	-1,8%	-9,7%	-5,2%	-3,6%	-2,5%	2,2%	-5,7%
2014	-5,5%	-3,6%	-8,7%	-4,7%	-5,3%	-2,6%	4,3%	-5,1%



Tasa de variación respecto al año anterior								
Años	Organismos Autónomos	Entidad Pública Empresarial	Consortios	Sociedades	Fundaciones	Asociaciones	Comunidades de usuarios	Total General
2015	-5,6%	1,9%	-1,6%	-4,4%	-1,3%	0,8%	2,1%	<b>-3,1%</b>
2016	-3,4%	1,9%	-3,7%	-1,9%	-1,3%	2,0%	0,0%	<b>-1,8%</b>
2017	-4,6%	1,8%	-1,1%	-2,6%	-1,1%	0,2%	0,0%	<b>-2,2%</b>
2018	-4,8%	1,8%	-2,0%	-3,3%	-0,7%	0,2%	0,0%	<b>-2,5%</b>
2019	-4,2%	-3,5%	-5,3%	-8,2%	-1,9%	0,2%	0,0%	<b>-4,8%</b>
2020	-3,1%	0,0%	-1,4%	-0,8%	-1,0%	-0,3%	0,0%	<b>-1,3%</b>

No obstante, la variación en los últimos años es asimétrica según el tipo de ente: mientras que entre 2009 y 2020 se reducen a la mitad el número de organismos autónomos y consorcios, aumentan en ese mismo periodo las entidades públicas empresariales y comunidades de usuarios un 12,2% y 19,5%, respectivamente.

**Gráfico 1** Tasa de variación respecto a 2009 del número de entidades dependientes de cada tipo de integrantes del sector público local





En términos globales, la mayor reducción porcentual del conjunto de entes locales no principales respecto al ejercicio anterior se produce en el año 2011, un -7,0%, manteniéndose a partir de entonces una disminución progresiva del sector local, aunque con un ritmo cada vez menor, salvo un repunte en 2019 cuando el descenso del número de entes alcanza el -4,8%.

La siguiente tabla muestra las altas y bajas registrados en el sector público local:

**Cuadro 3. Movimientos producidos a partir de 1997 en el número de entes del sector público local**

	Alta nueva en el sector público local (A1)	Pertenecían a otros sectores públicos o privados y ahora pertenecen al sector público local (A2)	TOTAL ALTAS (A1+A2)	Baja en el sector público local (B1)	Pertenecían al sector público local y ahora pertenecen a otros sectores públicos o privados (B2)	TOTAL BAJAS (B1+B2)	TOTAL ENTIDADES ACTIVAS SECTOR PÚBLICO LOCAL (1)
1996							3.915
1997	330	0	330	104	0	104	4.141
1998	368	0	368	82	0	82	4.427
1999	265	0	265	68	0	68	4.624
2000	388	1	389	132	2	134	4.879
2001	359	0	359	95	1	96	5.142
2002	340	0	340	117	0	117	5.365
2003	229	0	229	85	0	85	5.509
2004	302	1	303	146	0	146	5.666
2005	315	0	315	121	0	121	5.860
2006	308	0	308	101	0	101	6.067
2007	216	0	216	79	18	97	6.186
2008	245	0	245	106	14	120	6.311
2009	219	0	219	92	3	95	6.435
2010	159	0	159	135	101	236	6.358
2011	78	6	84	243	285	528	5.914
2012	73	11	84	339	72	411	5.587
2013	55	2	57	251	125	376	5.268
2014	46	9	55	211	112	323	5.000
2015	41	32	73	189	39	228	4.845
2016	55	15	70	134	23	157	4.758
2017	35	11	46	129	22	151	4.653
2018	19	6	25	131	11	142	4.536
2019	11	2	13	211	21	232	4.317
2020	15	1	16	59	12	71	4.262

(1) El número de unidades activas consideradas en cada ejercicio sería: Entidades ejercicio n= Entidades ejercicio n-1+ Altas ejercicio n -Bajas ejercicio n

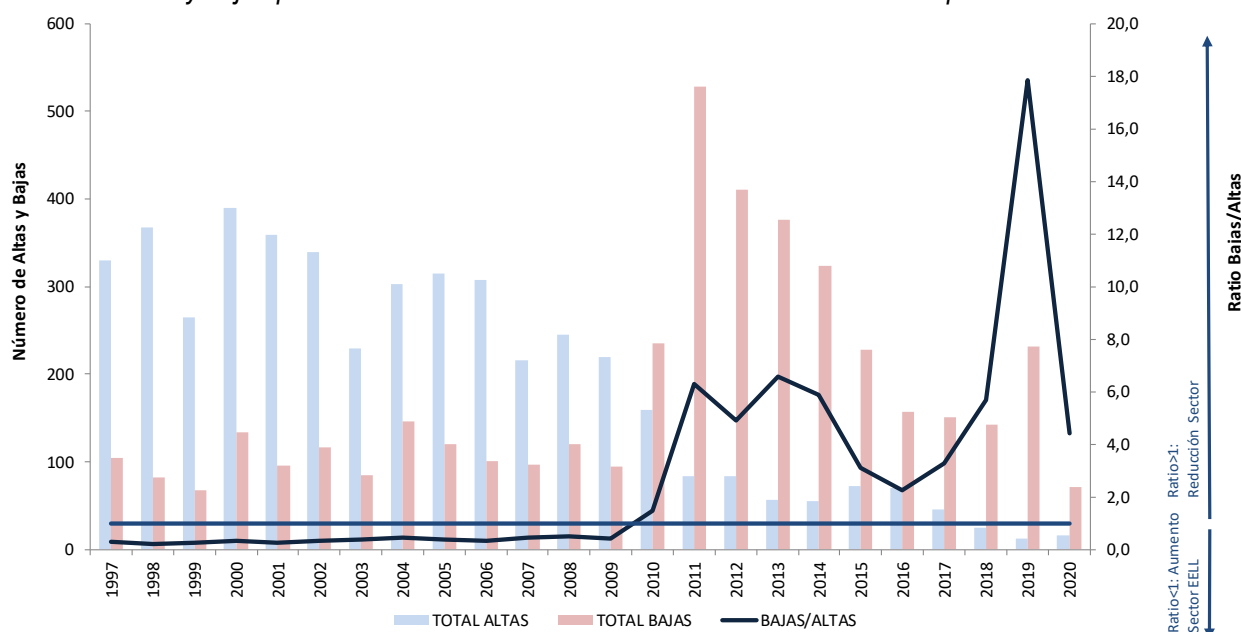


La tabla recoge el origen de las incorporaciones: nueva creación o incorporación desde otro sector público o privado, así como la razón de la baja en el sector: extinción de la entidad o cambio en el sector de dependencia.

De esta evolución, se aprecia que en los últimos cinco años 753 entes fueron baja en el sector local, de los cuales el 11,8% (89 entes) realmente no desaparecieron, sino que modificaron su sectorización, bien como ente público autonómico o estatal, bien como ente privado. Por otro lado, en el mismo periodo hubo 170 altas, de los cuales el 20,6% (35 entes) no son entes de nueva creación, sino que se integraron en el sector público local desde otros sectores institucionales

En el siguiente gráfico se muestra la ratio de altas/bajas, apreciándose una merma del tamaño del sector público local desde el año 2010 (ratio menor que 1). Hasta ese ejercicio el número de altas superaba al de las bajas. La mayor salida de entes se produce en el periodo 2011-2014, en el que se dan de baja 1.638 entes del sector local.

**Gráfico 2.** Altas y bajas producidas desde 1997 en el número de entes del sector público local





Así, en 2011, año con el mayor descenso porcentual del sector local, por cada alta se produjeron 6,29 bajas. En los años posteriores, esta ratio sufre oscilaciones, aunque siempre con más salidas que entradas en el sector, aunque destaca el número de bajas con respecto al de altas del año 2019: 232 entes salieron del sector público local frente a solo 13 incorporaciones.

En el siguiente cuadro se muestra la proporción de altas y bajas, según el origen de las mismas: por creación / supresión del ente o por una modificación en la sectorización.

**Cuadro 4.** Origen de los movimientos producidos desde 2010 en el sector público local

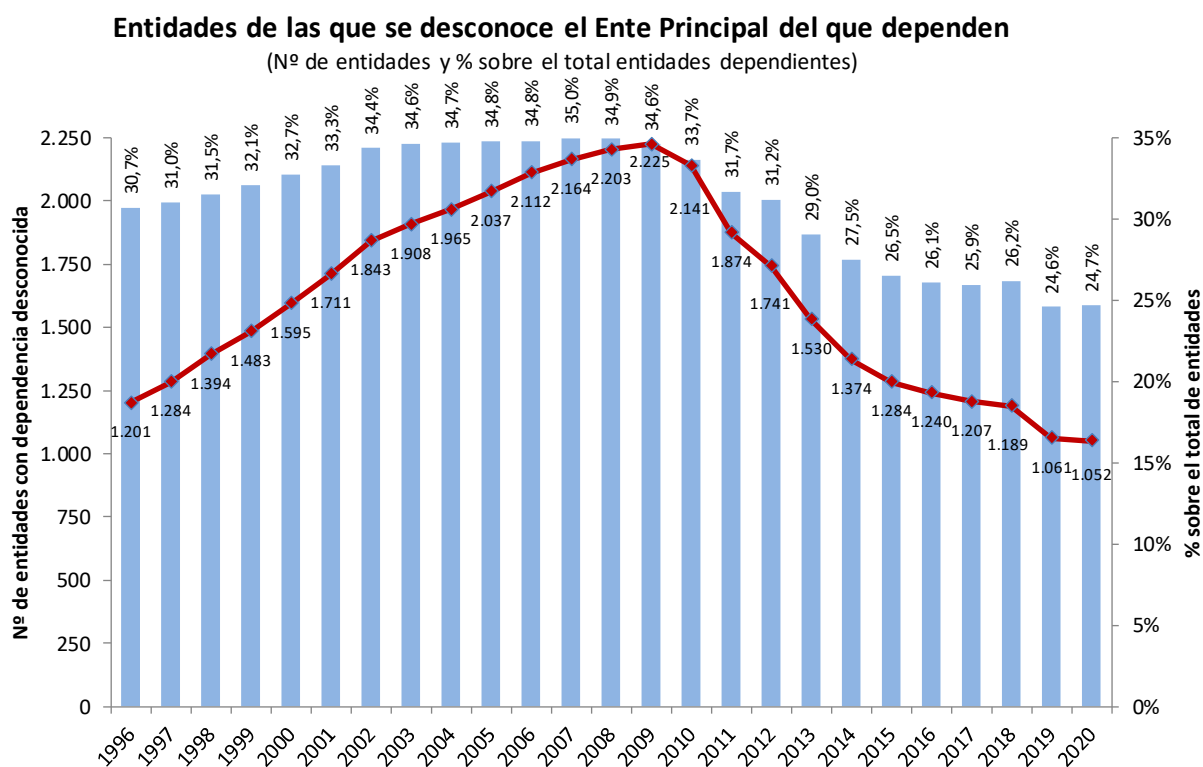
	Alta nueva en el sector público local (A1)(%)	Pertenecían a otros sectores públicos o privados y ahora pertenecen al sector público local (A2)(%)	TOTAL ALTAS (A1+A2) (%)	Baja en el sector público local (B1)(%)	Pertenecían al sector público local y ahora pertenecen a otros sectores públicos o privados (B2) (%)	TOTAL BAJAS (B1+B2)(%)
2010	100,0	0,0	100	57,2	42,8	100
2011	92,9	7,1	100	46,0	54,0	100
2012	86,9	13,1	100	82,5	17,5	100
2013	96,5	3,5	100	66,8	33,2	100
2014	83,6	16,4	100	65,3	34,7	100
2015	56,2	43,8	100	82,9	17,1	100
2016	78,6	21,4	100	85,4	14,6	100
2017	76,1	23,9	100	85,4	14,6	100
2018	76,0	24,0	100	92,3	7,7	100
2019	84,6	15,4	100	90,9	9,1	100
2020	93,8	6,3	100	83,1	16,9	100

En casi todos los años la mayor parte de entes que se incorporan son resultado de nueva creación frente a una minoría que provienen de otros sectores institucionales. Por su parte, entre las bajas aumenta el peso de las que desaparecen como entidad frente a las que cambian de sectorización (del 57,2% en 2010 al 83,1% en 2020).



Por último, se ofrecen los datos de la evolución del número de entidades participadas de las que no se conoce el ente local principal del que dependen, así como el porcentaje que supone sobre el total de entes dependientes del sector público local. En el año 2020 se encontraban en esta circunstancia 1 de cada 4 entidades dependientes. No obstante, el número de entidades con dependencia no asignada ha descendido de forma continuada desde el 2009, reduciéndose a menos de la mitad en 2020.

**Gráfico 3.** Evolución desde 1996 del número de entidades sin asignación de dependencia







**B) Situación actual (a 30 de septiembre de 2021):**

El detalle del sector público local a finales del tercer trimestre de 2021, teniendo en cuenta tanto las entidades principales como las dependientes, es el siguiente:

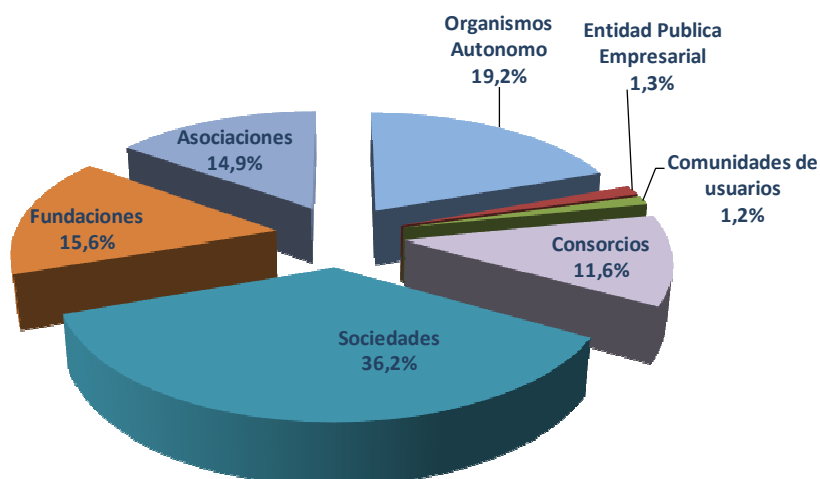
**Cuadro 5. Composición, incluyendo las entidades principales y las dependientes, del sector público local a 30 de septiembre de 2021**

Ejercicio 2021 (a 30 de septiembre 2021)	Municipios	%	Diput. / Consejos Cabildos	%	Entidades de Ámbito Inferior al Municipio (EATIM)	%	Agrupación de Municip.	%	Mancomu- nidades	%	Comarcas	%	Áreas Metrop.	%	Total con dependen- cia conocida	%	Sin depen- dencia conocida	%	TOTAL	%
<b>Entidades principales (a)</b>	8.131	76,3	51	10,0	3.688	99,8	76	98,7	953	94,7	82	49,1	3	15,0	12.984	80,5	0	0,0	<b>12.984</b>	<b>75,6</b>
<b>Entes dependientes:(b)</b>	2.530	23,7	460	90,0	9	0,2	1	1,3	53	5,3	85	50,9	17	85,0	3.155	19,5	1.038	100,0	<b>4.193</b>	<b>24,4</b>
Organismos Autónomos	687	6,4	95	18,6	1	0,0	0	0,0	9	0,9	14	8,4	1	5,0	807	5,0	0	0,0	<b>807</b>	<b>4,7</b>
Entidad Pública Empresarial	42	0,4	10	2,0	0	0,0	0	0,0	0	0,0	1	0,6	1	5,0	54	0,3	0	0,0	<b>54</b>	<b>0,3</b>
Consortios	218	2,0	152	29,7	2	0,1	0	0,0	11	1,1	45	26,9	5	25,0	433	2,7	54	5,2	<b>487</b>	<b>2,8</b>
Sociedades	1.236	11,6	128	25,0	3	0,1	1	1,3	27	2,7	20	12,0	9	45,0	1.424	8,8	92	8,9	<b>1.516</b>	<b>8,8</b>
Fundaciones	258	2,4	62	12,1	1	0,0	0	0,0	6	0,6	3	1,8	1	5,0	331	2,1	325	31,3	<b>656</b>	<b>3,8</b>
Asociaciones	42	0,4	13	2,5	1	0,0	0	0,0	0	0,0	2	1,2	0	0,0	58	0,4	566	54,5	<b>624</b>	<b>3,6</b>
Comunidades de usuarios	47	0,4	0	0,0	1	0,0	0	0,0	0	0,0	0	0,0	0	0,0	48	0,3	1	0,1	<b>49</b>	<b>0,3</b>
<b>TOTAL ENTIDADES (a+b)</b>	<b>10.661</b>	<b>100,0</b>	<b>511</b>	<b>100,0</b>	<b>3.697</b>	<b>100,0</b>	<b>77</b>	<b>100,0</b>	<b>1.006</b>	<b>100,0</b>	<b>167</b>	<b>100,0</b>	<b>20</b>	<b>100,0</b>	<b>16.139</b>	<b>100,0</b>	<b>1.038</b>	<b>100,0</b>	<b>17.177</b>	<b>100,0</b>

Del análisis de la tipología de los entes dependientes que integran el sector público local, se desprende que más de la mitad son sociedades y organismos autónomos, siendo las primeras un 36,2% del total y los segundos un 19,2%; y el resto lo constituyen fundaciones (15,6%), asociaciones (14,9%), consorcios (11,6%) y una parte residual de entidades públicas empresariales (1,3%) y de comunidades de usuarios (1,2%).



**Gráfico 4.** Estructura por tipo de entidad dependiente del sector público local a 30 de septiembre de 2021



Las Diputaciones Provinciales, que representan el 0,4% de las entidades principales, tienen 460 entidades dependientes, lo que supone un 11,0% del total, y consolida el elevado número de entes de su sector público en términos relativos.

Se muestra a continuación detalle sobre la clasificación sectorial en términos SEC2010 de los entes de los que se conoce la dependencia respecto a alguna entidad principal del sector local a 30 de septiembre de 2021:

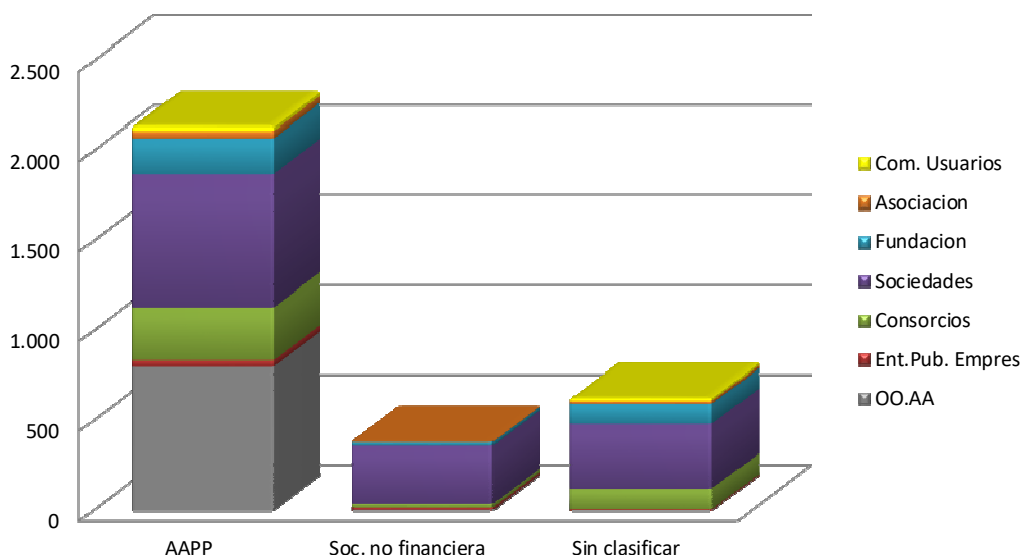
**Cuadro 6.** Clasificación sectorial de las entidades dependientes a 30 de septiembre de 2021, incluyendo las entidades sin dependencia asignada

	Tipo de Entidad dependiente							Total General
	Organismos Autónomos	Entidad Pública Empresarial	Consorcios	Sociedades	Fundaciones	Asociaciones	Comunidades de usuarios	
<b>TOTAL</b>	<b>807</b>	<b>54</b>	<b>487</b>	<b>1.516</b>	<b>656</b>	<b>624</b>	<b>49</b>	<b>4.193</b>
- Conocida dependencia	807	54	433	1.424	331	58	48	3.155
Sectorización SEC2010:								
AAPP	801	35	295	742	198	40	30	2.141
Soc. no financiera	4	14	21	322	21	2	0	384
Sin clasificar IGAE	2	5	117	360	112	16	18	630
- Sin conocer dependencia	0	0	54	92	325	566	1	1.038
% sin conocer dependencia	0,0%	0,0%	11,1%	6,1%	49,5%	90,7%	2,0%	24,8%



Desde un punto de vista institucional, y con criterios de contabilidad nacional, de las 3.155 entidades con dependencia conocida, se ha efectuado la sectorización de 2.525, la gran mayoría (2.141) dentro del sector Administraciones Públicas (S.13) y el resto, 384 entidades, están clasificadas dentro del sector Sociedades no financieras (S.11). Los organismos autónomos se encuentran en su práctica totalidad dentro del sector Administraciones Públicas (S.13). No obstante, aún existen 630 entidades pendientes de ser clasificadas, sociedades en su mayoría.

**Gráfico 5.** Clasificación sectorial de las entidades dependientes a 30 de septiembre de 2021, con dependencia asignada

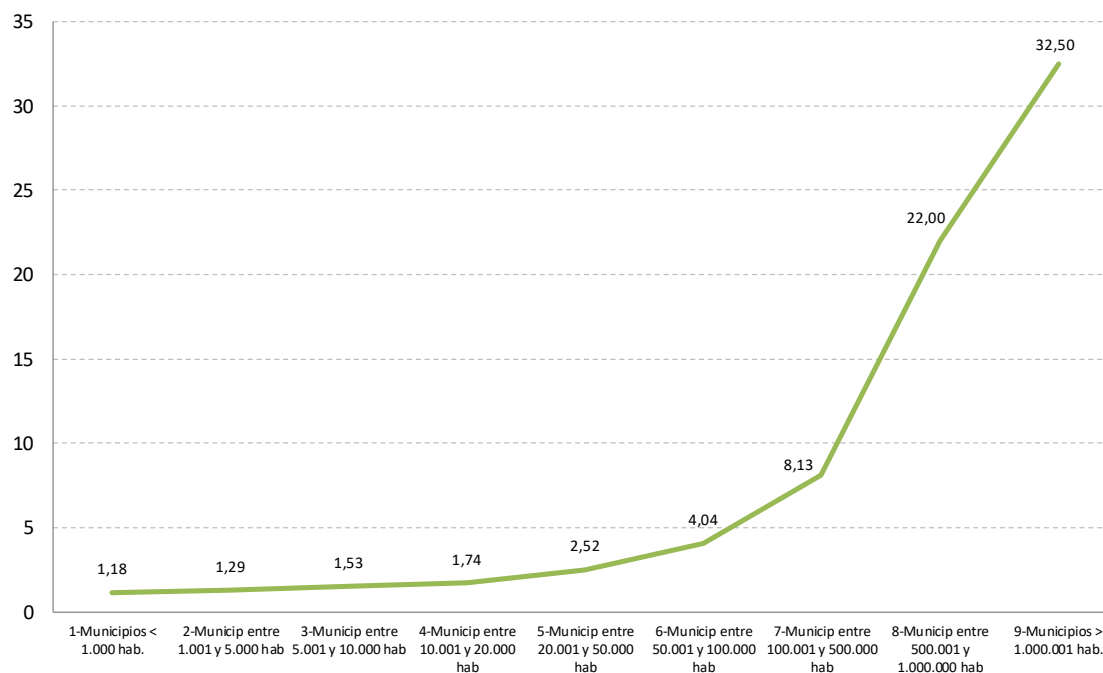


En cuanto a los entes de los que se desconoce su dependencia (aunque se presupone del sector local), su número alcanza los 1.038, lo que supone un 24,8% del total de entes no principales. Esta situación afecta especialmente a las asociaciones (el 90,7% de ellas no se conoce el ente principal del que depende) y a las fundaciones, aunque en menor medida (49,5%).

Por último, si se analiza el sector público local por el tamaño de población de la entidad principal, se observa una relación directa entre la dimensión del sector público y el número de habitantes del municipio.



**Gráfico 6.** Promedio de entidades dependientes por municipio, según estrato de población, a 30 de septiembre de 2021



Entre los municipios con algún ente dependiente, el número medio de éstos se sitúa en 2,28 entes (2,29 en 2020) y dentro de las Diputaciones Provinciales, Consejos y Cabildos Insulares la cifra media asciende a 9,20 (igual dato en 2020).

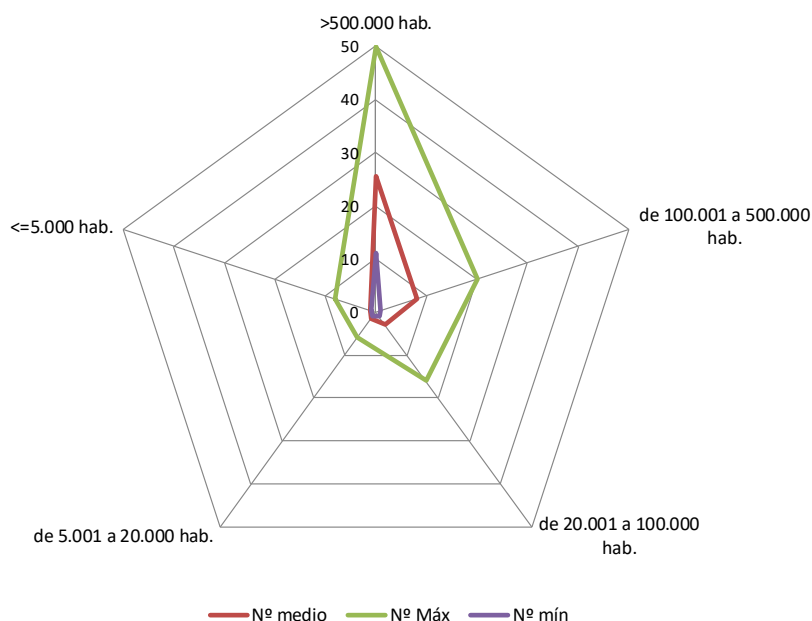
No obstante, contrasta la diferencia existente analizando los resultados por estratos de población de los ayuntamientos. Entre los 6 municipios con más de 500.000 habitantes hay de media 25,50 entes dependientes por ayuntamiento, mientras que entre los de menos de 5.000 el número medio se sitúa en 1,25 por municipio.

Barcelona, Sevilla y Málaga son los ayuntamientos con más entidades dependientes, con 50, 36 y 22 respectivamente. Entre las Diputaciones Provinciales, Cabildos y Consejos Insulares, los que cuentan con más entes dependientes son el Cabildo Insular de Tenerife con 41 y las Diputaciones Forales



de Vizcaya y Guipúzcoa con 35 y 25, mientras que la Diputación Provincial de Soria es la única entidad provincial sin entes dependientes.

**Gráfico 7.** Valores extremos y medios del número de entidades dependientes por municipio, según estrato de población, a 30 de septiembre de 2021



## ADENDA SOBRE AHORROS

Desde el año 2013 hasta el año 2020 se han suprimido un total de 1.315 entidades. De éstas, se dispone de información de la liquidación del presupuesto del ejercicio anterior a su disolución en 871 casos. De estas entidades, 407 tuvieron resultados negativos cuyo importe total ascendía a -80,6 millones €.

Sin embargo, si nos centramos en el gasto de explotación (por las entidades sujetas al régimen de contabilidad privada del Plan General de Contabilidad) y en el gasto no financiero (por las entidades sujetas al régimen de presupuesto limitativo) en el que incurrían las entidades dependientes suprimidas, estos se elevaron a 1.148,9 millones de euros, cuantía en la que han reducido su gasto las entidades locales.

30 de septiembre de 2021