



MINISTERIO
DE HACIENDA Y
FUNCIÓN PÚBLICA

SECRETARÍA DE ESTADO
DE HACIENDA

SECRETARÍA GENERAL
DE FINANCIACIÓN
AUTONÓMICA Y LOCAL

Entidades que integran el Sector Público Local

Situación a 30 de septiembre de 2022



A) Evolución del sector público local (período 1996-2021):

Desde el año 1996, primero de este estudio, se distinguen dos fases en la evolución del sector público local: una primera hasta 2009 caracterizada por la expansión del sector, en la que crece de forma considerable el número de entes dependientes, aumentando en este periodo un 65,5%; y una segunda fase a partir de 2010 de reducción progresiva, acumulando un descenso hasta 2021 del 34% y situándose en número de entes dependientes en niveles análogos a los de 1997.

Se presenta a continuación una tabla que recoge la evolución y estructura del sector público local. En esta información se consideran todos los entes participados por las entidades locales y de los que se presume su dependencia, aunque de algunos de ellos no se conozca con certeza dicha vinculación (a 31 de diciembre de 2021, un total de 1.176 entidades participadas).

Cuadro 1. Evolución anual desde 1996 del número de entes integrantes del sector público local, por entidades dependientes

Número de entidades no principales								
Años	Organismos Autónomos	Entidad Pública Empresarial	Consortios	Sociedades	Fundaciones	Asociaciones	Comunidades de usuarios	Total general
1996	1.672	9	392	1.185	267	420	1	3.946
1997	1.717	10	434	1.263	307	446	1	4.178
1998	1.763	10	490	1.383	358	461	1	4.466
1999	1.773	10	523	1.476	411	473	1	4.667
2000	1.771	11	560	1.604	459	522	1	4.928
2001	1.792	11	624	1.680	527	562	1	5.197
2002	1.765	12	696	1.773	588	591	1	5.426
2003	1.768	12	732	1.827	637	596	1	5.573
2004	1.734	15	753	1.934	692	602	3	5.733
2005	1.720	21	806	2.027	734	607	14	5.929
2006	1.694	30	856	2.117	794	615	31	6.137
2007	1.677	33	901	2.147	836	630	36	6.260
2008	1.646	43	913	2.214	876	669	40	6.401
2009	1.621	49	947	2.277	913	681	42	6.530



Número de entidades no principales								
Años	Organismos Autónomos	Entidad Pública Empresarial	Consortios	Sociedades	Fundaciones	Asociaciones	Comunidades de usuarios	Total general
2010	1.567	55	940	2.267	893	692	45	6.459
2011	1.414	56	767	2.189	871	682	45	6.024
2012	1.253	56	698	2.114	853	680	46	5.700
2013	1.156	55	630	2.004	828	665	47	5.385
2014	1.092	53	575	1.911	788	650	49	5.118
2015	1.031	54	565	1.828	781	658	50	4.967
2016	996	55	544	1.794	772	679	50	4.890
2017	950	56	539	1.747	766	681	50	4.789
2018	904	57	527	1.690	763	683	50	4.674
2019	866	55	498	1.550	753	684	51	4.457
2020	838	55	491	1.534	751	681	51	4.401
2021	789	55	482	1.509	743	680	52	4.310

A continuación, se muestra la variación interanual en tasas porcentuales respecto al año anterior durante los últimos 26 años, según la tipología de ente.

Cuadro 2. Tasa de variación anual desde 1997 del número de entes integrantes del sector público local, por entidades dependientes

Tasa de variación respecto al año anterior								
Años	Organismos Autónomos	Entidad Pública Empresarial	Consortios	Sociedades	Fundaciones	Asociaciones	Comunidades de usuarios	Total General
1997	2,7%	11,1%	10,7%	6,6%	15,0%	6,2%	--	5,9%
1998	2,7%	0,0%	12,9%	9,5%	16,6%	3,4%	--	6,9%
1999	0,6%	0,0%	6,7%	6,7%	14,8%	2,6%	--	4,5%
2000	-0,1%	10,0%	7,1%	8,7%	11,7%	10,4%	--	5,6%
2001	1,2%	0,0%	11,4%	4,7%	14,8%	7,7%	--	5,5%

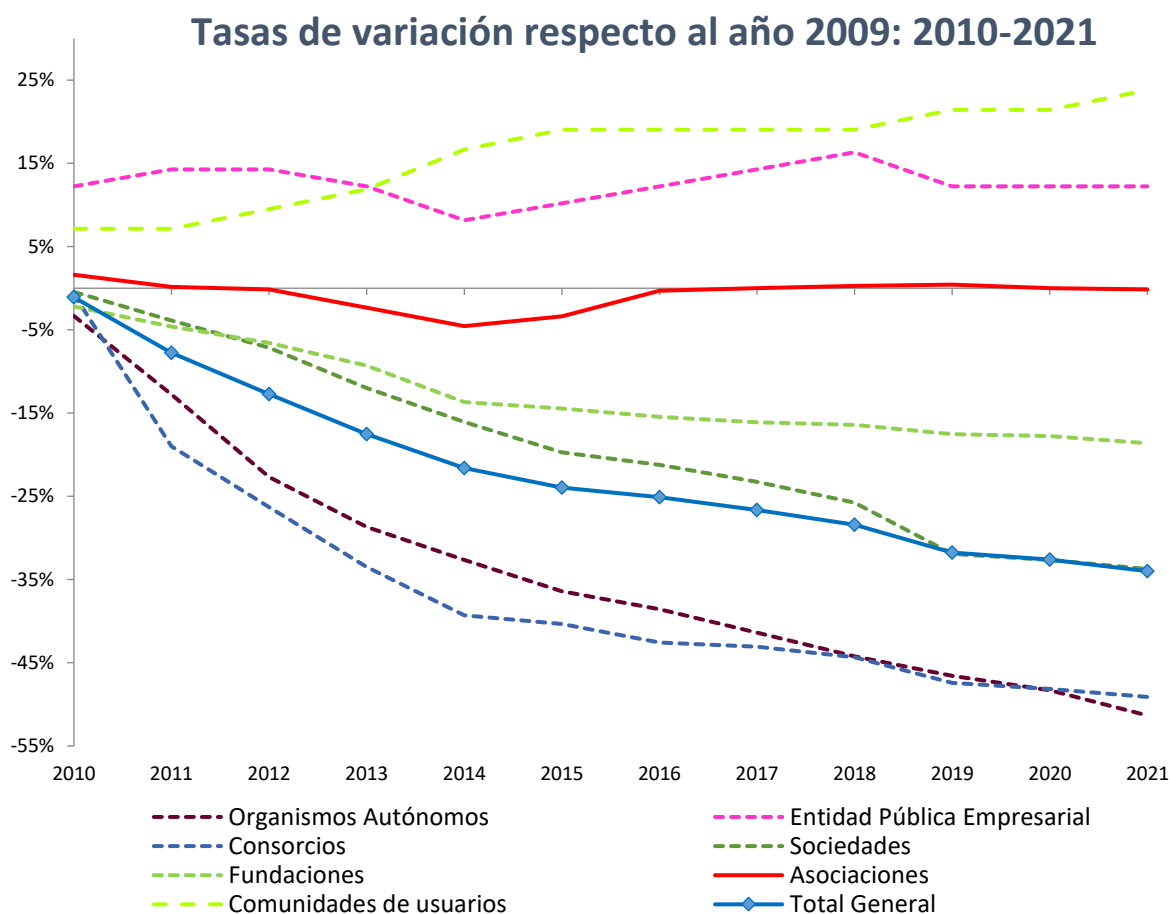


Tasa de variación respecto al año anterior								
Años	Organismos Autónomos	Entidad Pública Empresarial	Consortios	Sociedades	Fundaciones	Asociaciones	Comunidades de usuarios	Total General
2002	-1,5%	9,1%	11,5%	5,5%	11,6%	5,2%	--	4,4%
2003	0,2%	0,0%	5,2%	3,0%	8,3%	0,8%	--	2,7%
2004	-1,9%	25,0%	2,9%	5,9%	8,6%	1,0%	--	2,9%
2005	-0,8%	40,0%	7,0%	4,8%	6,1%	0,8%	366,7%	3,4%
2006	-1,5%	42,9%	6,2%	4,4%	8,2%	1,3%	121,4%	3,5%
2007	-1,0%	10,0%	5,3%	1,4%	5,3%	2,4%	16,1%	2,0%
2008	-1,8%	30,3%	1,3%	3,1%	4,8%	6,2%	11,1%	2,3%
2009	-1,5%	14,0%	3,7%	2,8%	4,2%	1,8%	5,0%	2,0%
2010	-3,3%	12,2%	-0,7%	-0,4%	-2,2%	1,6%	7,1%	-1,1%
2011	-9,8%	1,8%	-18,4%	-3,4%	-2,5%	-1,4%	0,0%	-6,7%
2012	-11,4%	0,0%	-9,0%	-3,4%	-2,1%	-0,3%	2,2%	-5,4%
2013	-7,7%	-1,8%	-9,7%	-5,2%	-2,9%	-2,2%	2,2%	-5,5%
2014	-5,5%	-3,6%	-8,7%	-4,6%	-4,8%	-2,3%	4,3%	-5,0%
2015	-5,6%	1,9%	-1,7%	-4,3%	-0,9%	1,2%	2,0%	-3,0%
2016	-3,4%	1,9%	-3,7%	-1,9%	-1,2%	3,2%	0,0%	-1,6%
2017	-4,6%	1,8%	-0,9%	-2,6%	-0,8%	0,3%	0,0%	-2,1%
2018	-4,8%	1,8%	-2,2%	-3,3%	-0,4%	0,3%	0,0%	-2,4%
2019	-4,2%	-3,5%	-5,5%	-8,3%	-1,3%	0,1%	2,0%	-4,6%
2020	-3,2%	0,0%	-1,4%	-1,0%	-0,3%	-0,4%	0,0%	-1,3%
2021	-5,8%	0,0%	-1,8%	-1,6%	-1,1%	-0,1%	2,0%	-2,1%

No obstante, la variación en los últimos años es asimétrica según el tipo de ente: mientras que entre 2009 y 2021 se reducen a la mitad el número de organismos autónomos y consorcios, aumentan en ese mismo periodo las entidades públicas empresariales y comunidades de usuarios un 12,2% y 23,8%, respectivamente.



Gráfico 1 Tasa de variación respecto a 2009 del número de entidades dependientes de cada tipo de integrantes del sector público local



En términos globales, la mayor reducción porcentual del conjunto de entes locales no principales respecto al ejercicio anterior se produce en el año 2011, un -6,7%, manteniéndose a partir de entonces una disminución progresiva del sector local,



aunque con un ritmo cada vez menor, salvo un repunte en 2019 cuando el descenso del número de entes alcanza el -4,6%.

La siguiente tabla muestra las altas y bajas registrados en el sector público local:

Cuadro 3. Movimientos producidos a partir de 1997 en el número de entes del sector público local

Años	Alta nueva en el sector público local (A1)	Pertenecían a otros sectores públicos o privados y ahora pertenecen al sector público local (A2)	TOTAL ALTAS (A1+A2)	Baja en el sector público local (B1)	Pertenecían al sector público local y ahora pertenecen a otros sectores públicos o privados (B2)	TOTAL BAJAS (B1+B2)	TOTAL ENTIDADES ACTIVAS SECTOR PÚBLICO LOCAL (1)
1996							3.946
1997	336	0	336	104	0	104	4.178
1998	370	0	370	82	0	82	4.466
1999	269	0	269	68	0	68	4.667
2000	395	0	395	132	2	134	4.928
2001	365	0	365	95	1	96	5.197
2002	346	0	346	117	0	117	5.426
2003	232	0	232	85	0	85	5.573
2004	305	1	306	146	0	146	5.733
2005	318	0	318	122	0	122	5.929
2006	309	0	309	101	0	101	6.137
2007	221	0	221	79	19	98	6.260
2008	261	0	261	106	14	120	6.401
2009	224	0	224	92	3	95	6.530
2010	165	0	165	135	101	236	6.459
2011	86	6	92	243	284	527	6.024
2012	76	11	87	339	72	411	5.700
2013	59	2	61	251	125	376	5.385
2014	48	9	57	211	113	324	5.118
2015	47	32	79	191	39	230	4.967
2016	66	14	80	134	23	157	4.890
2017	39	11	50	129	22	151	4.789
2018	23	6	29	133	11	144	4.674
2019	17	2	19	214	22	236	4.457



Años	Alta nueva en el sector público local (A1)	Pertenecían a otros sectores públicos o privados y ahora pertenecen al sector público local (A2)	TOTAL ALTAS (A1+A2)	Baja en el sector público local (B1)	Pertenecían al sector público local y ahora pertenecen a otros sectores públicos o privados (B2)	TOTAL BAJAS (B1+B2)	TOTAL ENTIDADES ACTIVAS SECTOR PÚBLICO LOCAL (1)
2020	20	1	21	64	13	77	4.401
2021	20	3	23	99	15	114	4.310

(1) El número de unidades activas consideradas en cada ejercicio sería: $Entidades_{ejercicio\ n} = Entidades_{ejercicio\ n-1} + Altas_{ejercicio\ n} - Bajas_{ejercicio\ n}$

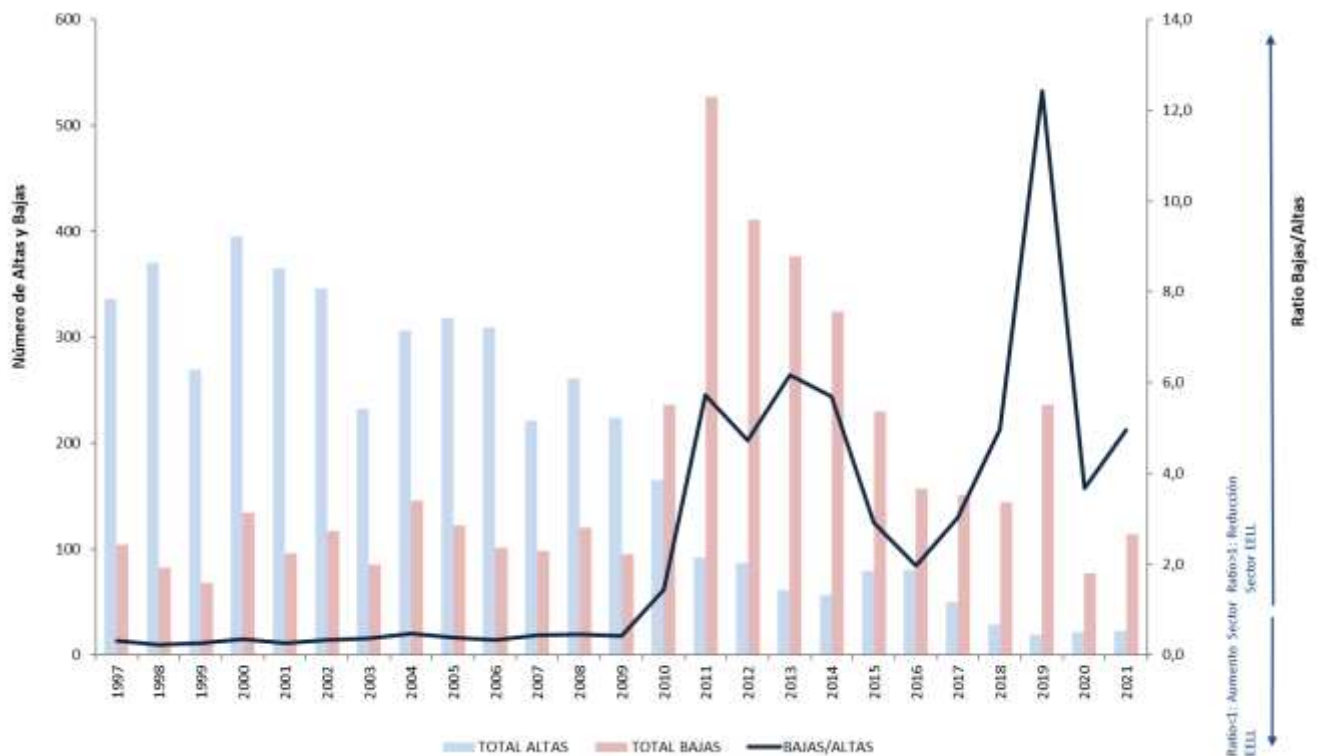
La tabla recoge el origen de las incorporaciones, nueva creación o incorporación desde otro sector público o privado; así como la razón de la baja en el sector, extinción de la entidad o cambio en el sector de dependencia.

De esta evolución, se aprecia que en los últimos cinco años 722 entes fueron baja en el sector local, de los cuales el 11,5% (83 entes) realmente no desaparecieron, sino que modificaron su sectorización, bien como ente público autonómico o estatal, bien como ente privado. Por otro lado, en el mismo periodo hubo 142 altas, de los cuales el 16,2% (23 entes) no son entes de nueva creación, sino que se integraron en el sector público local desde otros sectores institucionales

En el siguiente gráfico se muestra la ratio de bajas/altas, apreciándose una merma del tamaño del sector público local desde el año 2010 (ratio mayor que 1). Hasta ese ejercicio el número de altas superaba al de las bajas. La mayor salida de entes se produce en el periodo 2011-2014, en el que se dan de baja 1.638 entes del sector local.



Gráfico 2. Altas y bajas producidas desde 1997 en el número de entes del sector público local



Así, en 2011, año con el mayor descenso porcentual del sector local, por cada alta se produjeron 5,73 bajas. En los años posteriores, esta ratio sufre oscilaciones, aunque siempre con más salidas que entradas en el sector; aunque destaca el número de bajas con respecto al de altas del año 2019, 236 entes salieron del sector público local frente a solo 19 incorporaciones.

En el siguiente cuadro se muestra la proporción de altas y bajas, según el origen de las mismas, por creación / supresión del ente o por una modificación en la sectorización.



Cuadro 4. Origen de los movimientos producidos desde 2010 en el sector público local

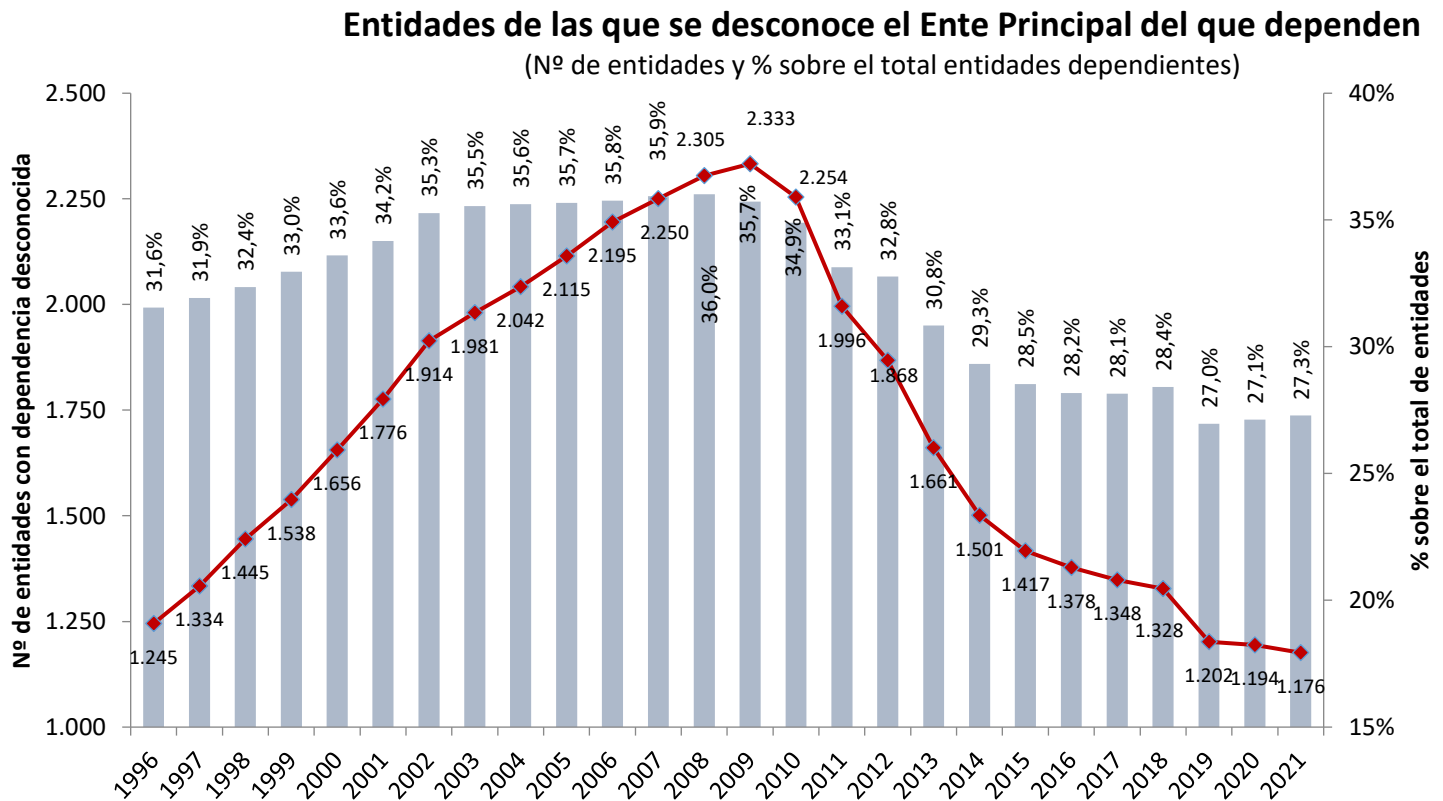
Años	Alta nueva en el sector público local (A1)(%)	Pertenecían a otros sectores públicos o privados y ahora pertenecen al sector público local (A2)(%)	TOTAL ALTAS (A1+A2) (%)	Baja en el sector público local (B1)(%)	Pertenecían al sector público local y ahora pertenecen a otros sectores públicos o privados (B2) (%)	TOTAL BAJAS (B1+B2)(%)
2010	100,0	0,0	100	57,2	42,8	100
2011	93,5	6,5	100	46,1	53,9	100
2012	87,4	12,6	100	82,5	17,5	100
2013	96,7	3,3	100	66,8	33,2	100
2014	84,2	15,8	100	65,1	34,9	100
2015	59,5	40,5	100	83,0	17,0	100
2016	82,5	17,5	100	85,4	14,6	100
2017	78,0	22,0	100	85,4	14,6	100
2018	79,3	20,7	100	92,4	7,6	100
2019	89,5	10,5	100	90,7	9,3	100
2020	95,2	4,8	100	83,1	16,9	100
2021	87,0	13,0	100	86,8	13,2	100

En casi todos los años la mayor parte de entes que se incorporan son resultado de nueva creación frente a una minoría que provienen de otros sectores institucionales. Por su parte, entre las bajas aumenta el peso de las que desaparecen como entidad frente a las que cambian de sectorización (del 57,2% en 2010 al 86,8% en 2021).

Por último, se ofrecen los datos de la evolución del número de entidades participadas de las que no se conoce el ente local principal del que dependen, así como el porcentaje que supone sobre el total de entes dependientes del sector público local. En el año 2021 se encontraban en esta circunstancia 1 de cada 4 entidades dependientes. No obstante, el número de entidades con dependencia no asignada ha descendido de forma continuada desde el 2009, reduciéndose a menos de la mitad en 2021.



Gráfico 3. Evolución desde 1996 del número de entidades sin asignación de dependencia





B) Situación actual (a 30 de septiembre de 2022):

El detalle del sector público local a final del tercer trimestre de 2022, teniendo en cuenta tanto las entidades principales como las dependientes, es el siguiente:

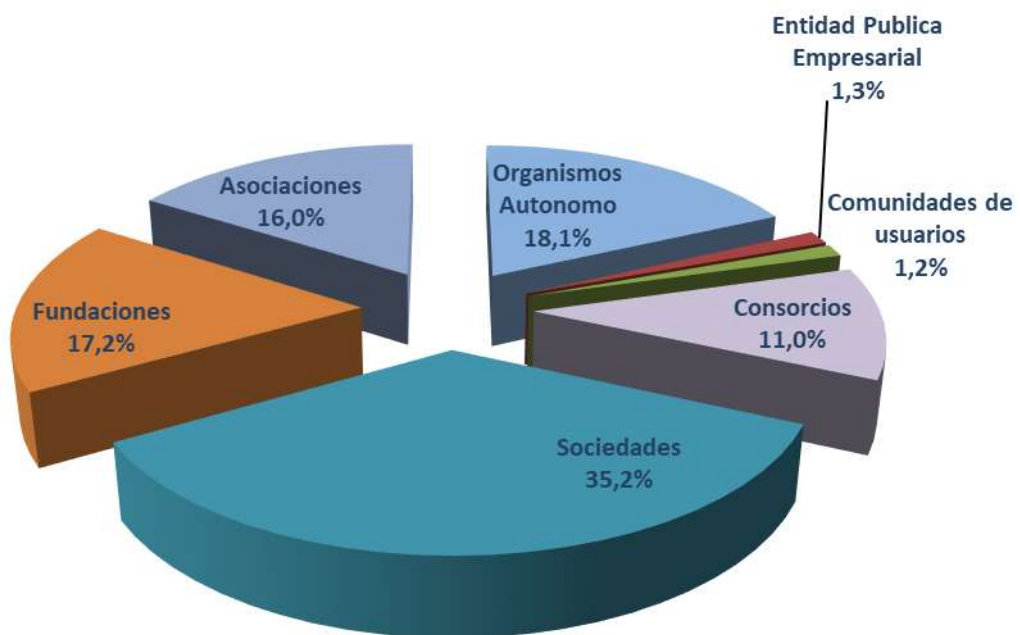
Cuadro 5. Composición, incluyendo las entidades principales y las dependientes, del sector público local a 30 de septiembre de 2022.

Ejercicio 2022 (a 30 de septiembre de 2022)	Municipios		Diputaciones consejos/ cabildos		Entidades de Ámbito Inferior al Municipio (EATIM)		Agrupación de Municipios		Mancomun.		Comarcas		Áreas Metrop.		Feder. de EELL		Total con dependencia conocida		Sin dependencia conocida		TOTAL	
		%		%		%		%		%		%		%		%		%		%		%
Entidades principales (a)	8.131	76,6	51	10,2	3.685	99,8	76	98,7	958	94,8	82	50,6	3	15,0	1	100,0	12.987	80,8	0	0,0	12.987	75,3
Entes dependientes: (b)	2.485	23,4	450	89,8	9	0,2	1	1,3	53	5,2	80	49,4	17	85,0	0	0,0	3.095	19,2	1.172	100,0	4.267	24,7
Organismos Autónomos	655	6,2	94	18,8	1	0,0	0	0,0	9	0,9	13	8,0	1	5,0	0	0,0	773	4,8	0	0,0	773	4,5
Entidad Pública Empresarial	44	0,4	10	2,0	0	0,0	0	0,0	0	0,0	2	1,2	1	5,0	0	0,0	57	0,4	0	0,0	57	0,3
Consortios	209	2,0	146	29,1	2	0,1	0	0,0	11	1,1	41	25,3	5	25,0	0	0,0	414	2,6	56	4,8	470	2,7
Sociedades	1.227	11,6	127	25,3	3	0,1	1	1,3	27	2,7	19	11,7	9	45,0	0	0,0	1.413	8,8	88	7,5	1.501	8,7
Fundaciones	259	2,4	60	12,0	1	0,0	0	0,0	6	0,6	3	1,9	1	5,0	0	0,0	330	2,1	404	34,5	734	4,3
Asociaciones	42	0,4	13	2,6	1	0,0	0	0,0	0	0,0	2	1,2	0	0,0	0	0,0	58	0,4	622	53,1	680	3,9
Comunidades de usuarios	49	0,5	0	0,0	1	0,0	0	0,0	0	0,0	0	0,0	0	0,0	0	0,0	50	0,3	2	0,2	52	0,3
TOTAL ENTIDADES (a+b)	10.616	100,0	501	100,0	3.694	100,0	77	100,0	1.011	100,0	162	100,0	20	100,0	1	100,0	16.082	100,0	1.172	100,0	17.254	100,0

Del análisis de la tipología de los entes dependientes que integran el sector público local, se desprende que más de la mitad son sociedades y organismos autónomos, siendo las primeras un 35,2% del total y los segundos un 18,1%; el resto lo constituyen fundaciones (17,2%), asociaciones (16%), consorcios (11%), y una parte residual de entidades públicas empresariales (1,3%) y de comunidades de usuarios (1,2%).



Gráfico 4. Estructura por tipo de entidad dependiente del sector público local a 30 de septiembre de 2022



Las Diputaciones Provinciales, que representan el 0,4% de las entidades principales, tienen 450 entidades dependientes, lo que supone un 10,5% del total, representando un elevado número de entes de su sector público en términos relativos.

Se muestra a continuación detalle sobre la clasificación sectorial en términos SEC2010 de los entes de los que se conoce la dependencia respecto a alguna entidad principal del sector local a 30 de septiembre de 2022:



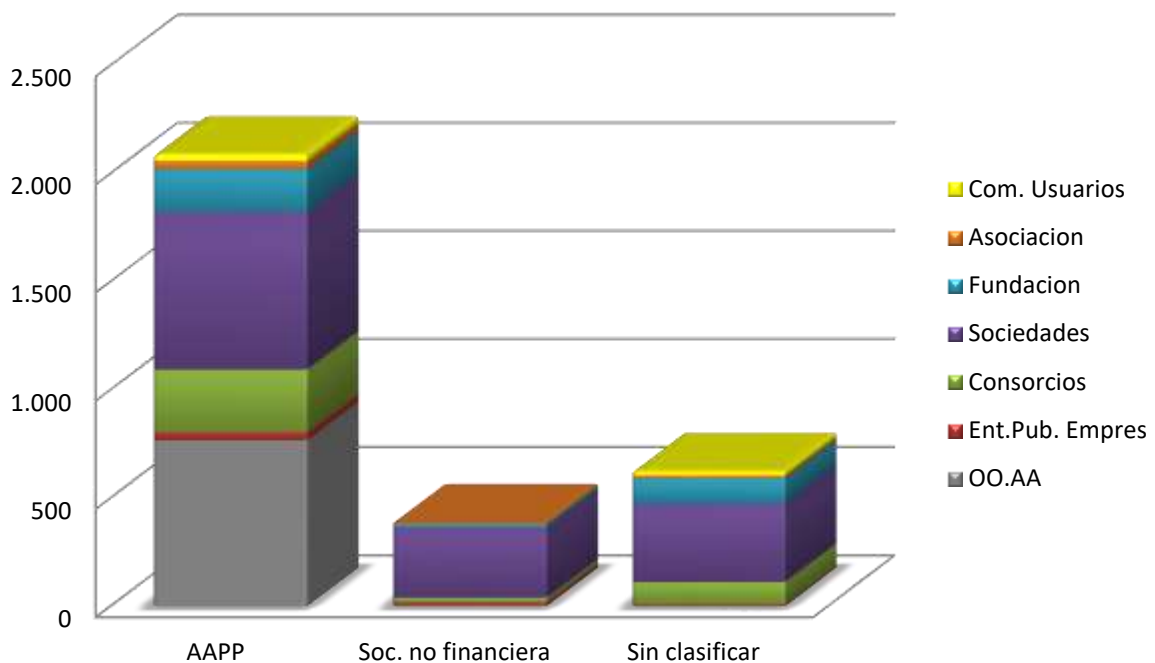
Cuadro 6. Clasificación sectorial de las entidades dependientes a 30 de septiembre de 2022, incluyendo las entidades sin dependencia asignada

	Tipo de Entidad dependiente							Total General
	Organismos Autónomos	Entidad Pública Empresarial	Consortios	Sociedades	Fundaciones	Asociaciones	Comunidades de usuarios	
TOTAL	773	57	470	1.501	734	680	52	4.267
- Conocida dependencia	773	57	414	1.413	330	58	50	3.095
<u>Sectorización SEC2010:</u>								
AAPP	767	36	290	728	197	41	31	2.090
Soc. no financiera	4	14	21	323	17	2	0	381
Sin clasificar IGAE	2	7	103	362	116	15	19	624
- Sin conocer dependencia	0	0	56	88	404	622	2	1.172
<i>% sin conocer dependencia</i>	0,0%	0,0%	11,9%	5,9%	55,0%	91,5%	3,8%	27,5%

Desde un punto de vista institucional, y con criterios de contabilidad nacional, de las 3.095 entidades con dependencia conocida, se ha efectuado la sectorización de 2.471, la gran mayoría (2.090) dentro del sector Administraciones Públicas (S.13) y el resto, 381 entidades, están clasificadas dentro del sector Sociedades no financieras (S.11). Los organismos autónomos se encuentran en su práctica totalidad dentro del sector Administraciones Públicas (S.13). No obstante, aún existen 624 entidades pendientes de ser clasificadas, sociedades en su mayoría.



Gráfico 5. Clasificación sectorial de las entidades dependientes a 30 de septiembre de 2022, con dependencia asignada

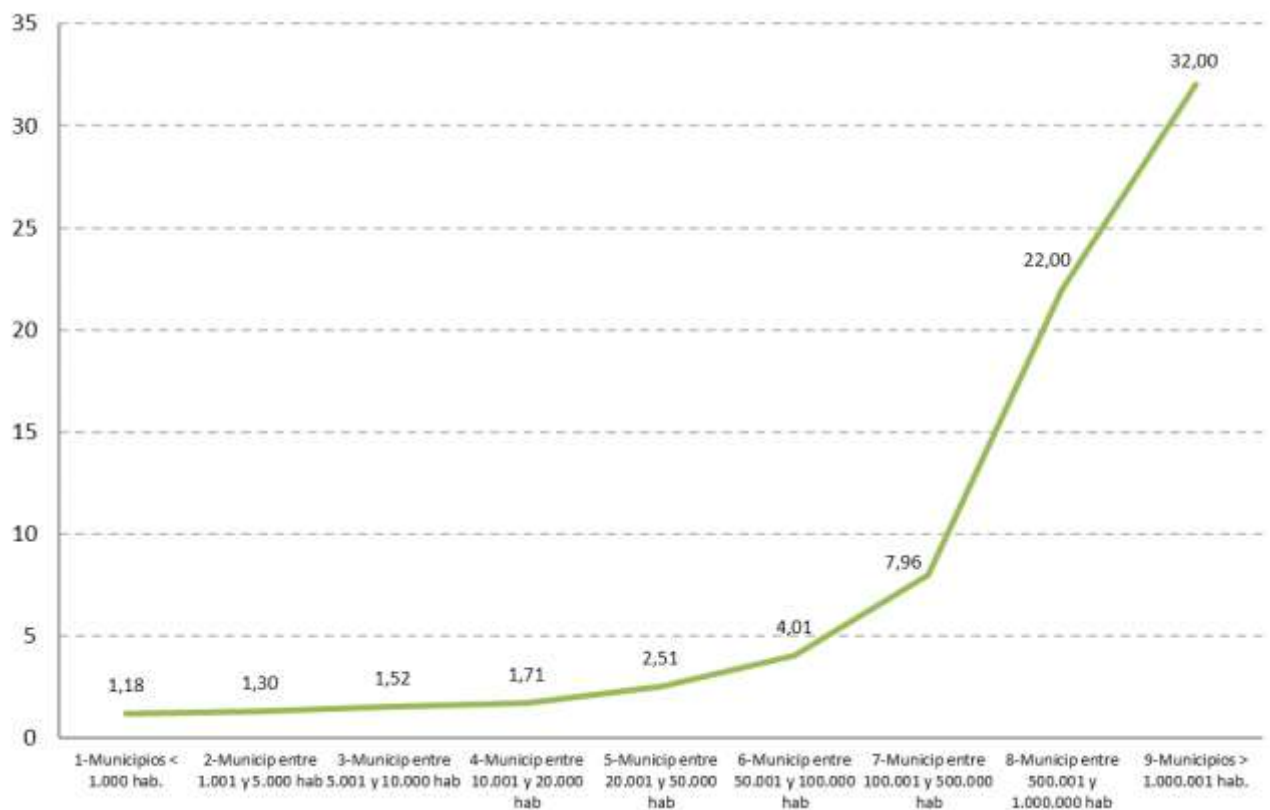


En cuanto a los entes de los que se desconoce su dependencia (aunque se presupone del sector local), su número alcanza los 1.172, lo que supone un 27,5% del total de entes no principales. Esta situación afecta especialmente a las asociaciones (para el 91,5% de ellas no se conoce el ente principal del que depende) y a las fundaciones, aunque en menor medida (55%).



Por último, si se analiza el sector público local por el tamaño de población de la entidad principal, se observa una relación directa entre la dimensión del sector público y el número de habitantes del municipio.

Gráfico 6. Promedio de entidades dependientes por municipio, según estrato de población, a 30 de septiembre de 2022



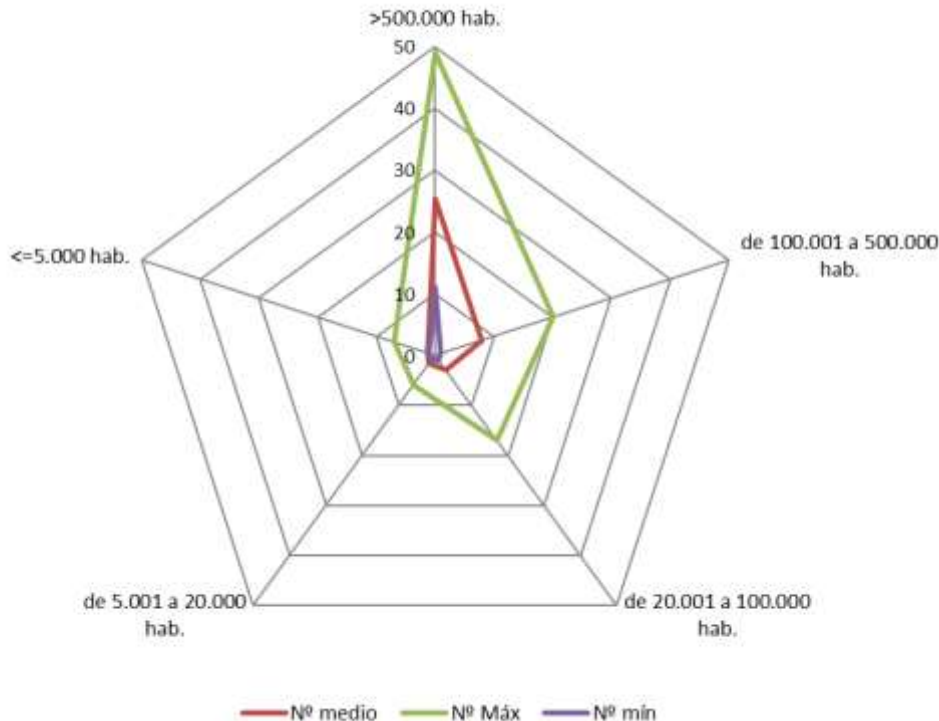
Entre los municipios con algún ente dependiente, el número medio de éstos se sitúa en 2,28 entes (mismo que en 2021) y dentro de las Diputaciones Provinciales, Consejos y Cabildos Insulares la cifra media asciende a 9 (9,18 en 2021).



No obstante, contrasta la diferencia existente analizando los resultados por estratos de población de los ayuntamientos. Entre los 6 municipios con más de 500.000 habitantes hay de media 25,33 entes dependientes por ayuntamiento, mientras que entre los de menos de 5.000 el número medio se sitúa en 1,26 por municipio.

Barcelona, Sevilla y Málaga son los ayuntamientos con más entidades dependientes, con 49, 36 y 22 respectivamente. Entre las Diputaciones Provinciales, Cabildos y Consejos Insulares, los que cuentan con más entes dependientes son el Cabildo Insular de Tenerife con 38 y las Diputaciones Forales de Vizcaya y Guipúzcoa con 36 y 25, mientras que la Diputación Provincial de Soria es la única entidad provincial sin entes dependientes.

Gráfico 7. Valores extremos y medios del número de entidades dependientes por municipio, según estrato de población, a 30 de septiembre de 2022





ADENDA SOBRE AHORROS

Desde el año 2013 hasta el año 2021 se han suprimido un total de 1.426 entidades. De éstas, se dispone de información de la liquidación del presupuesto del ejercicio anterior a su disolución en 971 casos. De estas entidades, 451 tuvieron resultados negativos cuyo importe total ascendía a -86 millones €.

Sin embargo, si nos centramos en el gasto de explotación (por las entidades sujetas al régimen de contabilidad privada del Plan General de Contabilidad) y en el gasto no financiero (por las entidades sujetas al régimen de presupuesto limitativo) en el que incurrían las entidades dependientes suprimidas, estos se elevaron a 1.255,8 millones de euros, cuantía en la que han reducido su gasto las entidades locales.

30 de septiembre de 2022