



VICEPRESIDENCIA
PRIMERA DEL GOBIERNO
MINISTERIO DE HACIENDA

SECRETARÍA DE ESTADO DE HACIENDA

SECRETARÍA GENERAL DE FINANCIACIÓN
AUTONÓMICA Y LOCAL

SUBDIRECCIÓN GENERAL DE ESTUDIOS
FINANCIEROS DE ENTIDADES LOCALES

Entidades que integran el Sector Público Local

Situación a 31 de marzo de 2024



A) Evolución del sector público local (período 1996-2023):

Desde el año 1996, primero de este estudio, se distinguen dos fases en la evolución del sector público local: una primera hasta 2009 caracterizada por la expansión del sector, en la que crece de forma considerable el número de entes dependientes, aumentando en este periodo un 65,9%; y una segunda fase a partir de 2010 de reducción progresiva, acumulando un descenso hasta 2023 del 35,3% y situándose en número de entes dependientes en niveles análogos a los de 1997.

Se presenta a continuación una tabla que recoge la evolución y estructura del sector público local. En esta información se consideran todos los entes participados por las entidades locales y de los que se presume su dependencia, aunque de algunos de ellos no se conozca con certeza dicha vinculación (a 31 de diciembre de 2023, un total de 1.236 entidades participadas).

Cuadro 1. Evolución anual desde 1996 del número de entes integrantes del sector público local, por entidades dependientes

Años	Organismos Autónomos	Entidad Pública Empresarial	Consorcios	Sociedades	Fundaciones	Asociaciones	Comunidades de usuarios	Total general
1996	1.669	9	393	1.186	269	427	1	3.954
1997	1.714	10	433	1.264	309	455	1	4.186
1998	1.760	10	490	1.384	360	470	1	4.475
1999	1.770	10	524	1.477	413	482	1	4.677
2000	1.768	11	561	1.605	461	531	1	4.938
2001	1.789	11	625	1.681	529	572	1	5.208
2002	1.762	12	697	1.774	590	601	1	5.437
2003	1.765	12	734	1.828	639	608	1	5.587
2004	1.731	15	756	1.936	695	615	3	5.751
2005	1.717	21	809	2.030	737	621	14	5.949
2006	1.691	30	860	2.120	797	629	31	6.158
2007	1.674	33	906	2.150	839	645	36	6.283
2008	1.643	43	916	2.218	878	687	40	6.425
2009	1.618	49	950	2.282	915	702	42	6.558
2010	1.564	55	943	2.273	895	714	45	6.489



Años	Organismos Autónomos	Entidad Pública Empresarial	Consortios	Sociedades	Fundaciones	Asociaciones	Comunidades de usuarios	Total general
2011	1.411	56	772	2.195	873	707	45	6.059
2012	1.250	56	703	2.120	855	706	46	5.736
2013	1.153	55	634	2.010	830	692	47	5.421
2014	1.089	53	579	1.918	791	677	49	5.156
2015	1.028	54	569	1.836	784	689	50	5.010
2016	994	55	548	1.802	776	717	50	4.942
2017	948	56	544	1.754	771	721	50	4.844
2018	902	57	531	1.697	769	725	50	4.731
2019	864	55	503	1.557	757	724	51	4.511
2020	836	55	496	1.541	755	721	51	4.455
2021	787	55	487	1.516	746	722	52	4.365
2022	766	57	474	1.506	729	723	52	4.307
2023	751	55	467	1.480	718	718	51	4.240

A continuación, se muestra la variación interanual en tasas porcentuales respecto al año anterior durante los últimos 28 años, según la tipología de ente:



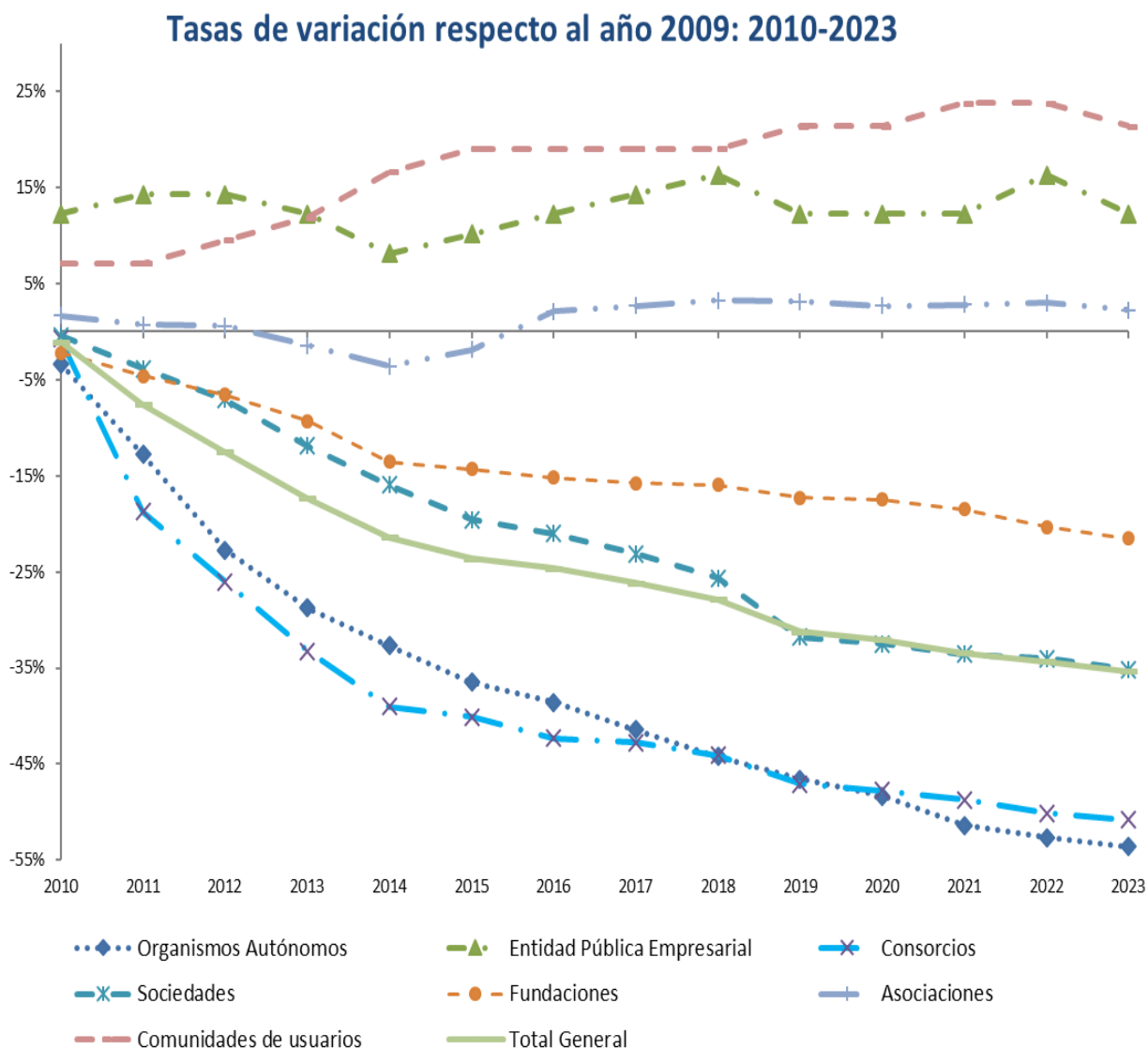
Cuadro 2. Tasa de variación anual desde 1997 del número de entes integrantes del sector público local, por entidades dependientes

Años	Organismos Autónomos	Entidad Pública Empresarial	Consortios	Sociedades	Fundaciones	Asociaciones	Comunidades de usuarios	Total General
1997	2,7%	11,1%	10,2%	6,6%	14,9%	6,6%	--	5,9%
1998	2,7%	0,0%	13,2%	9,5%	16,5%	3,3%	--	6,9%
1999	0,6%	0,0%	6,9%	6,7%	14,7%	2,6%	--	4,5%
2000	-0,1%	10,0%	7,1%	8,7%	11,6%	10,2%	--	5,6%
2001	1,2%	0,0%	11,4%	4,7%	14,8%	7,7%	--	5,5%
2002	-1,5%	9,1%	11,5%	5,5%	11,5%	5,1%	--	4,4%
2003	0,2%	0,0%	5,3%	3,0%	8,3%	1,2%	--	2,8%
2004	-1,9%	25,0%	3,0%	5,9%	8,8%	1,2%	--	2,9%
2005	-0,8%	40,0%	7,0%	4,9%	6,0%	1,0%	366,7%	3,4%
2006	-1,5%	42,9%	6,3%	4,4%	8,1%	1,3%	121,4%	3,5%
2007	-1,0%	10,0%	5,3%	1,4%	5,3%	2,5%	16,1%	2,0%
2008	-1,9%	30,3%	1,1%	3,2%	4,6%	6,5%	11,1%	2,3%
2009	-1,5%	14,0%	3,7%	2,9%	4,2%	2,2%	5,0%	2,1%
2010	-3,3%	12,2%	-0,7%	-0,4%	-2,2%	1,7%	7,1%	-1,1%
2011	-9,8%	1,8%	-18,1%	-3,4%	-2,5%	-1,0%	0,0%	-6,6%
2012	-11,4%	0,0%	-8,9%	-3,4%	-2,1%	-0,1%	2,2%	-5,3%
2013	-7,8%	-1,8%	-9,8%	-5,2%	-2,9%	-2,0%	2,2%	-5,5%
2014	-5,6%	-3,6%	-8,7%	-4,6%	-4,7%	-2,2%	4,3%	-4,9%
2015	-5,6%	1,9%	-1,7%	-4,3%	-0,9%	1,8%	2,0%	-2,8%
2016	-3,3%	1,9%	-3,7%	-1,9%	-1,0%	4,1%	0,0%	-1,4%
2017	-4,6%	1,8%	-0,7%	-2,7%	-0,6%	0,6%	0,0%	-2,0%
2018	-4,9%	1,8%	-2,4%	-3,2%	-0,3%	0,6%	0,0%	-2,3%
2019	-4,2%	-3,5%	-5,3%	-8,2%	-1,6%	-0,1%	2,0%	-4,7%
2020	-3,2%	0,0%	-1,4%	-1,0%	-0,3%	-0,4%	0,0%	-1,2%
2021	-5,9%	0,0%	-1,8%	-1,6%	-1,2%	0,1%	2,0%	-2,0%
2022	-2,7%	3,6%	-2,7%	-0,7%	-2,3%	0,1%	0,0%	-1,3%
2023	-2,0%	-3,5%	-1,5%	-1,7%	-1,5%	-0,7%	-1,9%	-1,6%

No obstante, la variación en los últimos años es asimétrica según el tipo de ente: mientras que entre 2009 y 2023 se reducen a la mitad el número de organismos autónomos y consorcios, aumentan en ese mismo periodo las entidades públicas empresariales y las comunidades de usuarios un 12,2% y un 21,4%, respectivamente.



Gráfico 1. Tasa de variación respecto a 2009 del número de entidades dependientes de cada tipo de integrantes del sector público local



En términos globales, la mayor reducción porcentual del conjunto de entes locales no principales respecto al ejercicio anterior se produce en el año 2011, un -6,6%, manteniéndose a partir de entonces una disminución progresiva del sector local,



aunque con un ritmo cada vez menor, salvo un repunte en 2019 cuando el descenso del número de entes alcanza el -4,7%.

La siguiente tabla muestra las altas y bajas registradas en el sector público local:

Cuadro 3. Movimientos producidos a partir de 1997 en el número de entes del sector público local

Años	Alta nueva en el sector público local (A1)	Pertenecían a otros sectores públicos o privados y ahora pertenecen al sector público local (A2)	TOTAL ALTAS (A1+A2)	Baja en el sector público local (B1)	Pertenecían al sector público local y ahora pertenecen a otros sectores públicos o privados (B2)	TOTAL BAJAS (B1+B2)	TOTAL ENTIDADES ACTIVAS SECTOR PÚBLICO LOCAL (1)
1996	N/A	N/A	N/A	N/A	N/A	N/A	3.954
1997	337	0	337	105	0	105	4.186
1998	371	0	371	82	0	82	4.475
1999	269	0	269	67	0	67	4.677
2000	395	0	395	132	2	134	4.938
2001	366	0	366	95	1	96	5.208
2002	346	0	346	117	0	117	5.437
2003	235	0	235	85	0	85	5.587
2004	309	1	310	146	0	146	5.751
2005	320	0	320	122	0	122	5.949
2006	310	0	310	101	0	101	6.158
2007	222	0	222	78	19	97	6.283
2008	265	0	265	106	17	123	6.425
2009	228	0	228	92	3	95	6.558
2010	167	0	167	135	101	236	6.489
2011	90	6	96	243	283	526	6.059
2012	77	11	88	339	72	411	5.736
2013	60	2	62	251	126	377	5.421
2014	48	9	57	210	112	322	5.156
2015	51	32	83	190	39	229	5.010
2016	74	14	88	133	23	156	4.942
2017	43	11	54	130	22	152	4.844
2018	26	6	32	133	12	145	4.731
2019	18	2	20	216	24	240	4.511
2020	20	1	21	64	13	77	4.455
2021	24	3	27	102	15	117	4.365
2022	15	4	19	62	15	77	4.307
2023	6	4	10	58	19	77	4.240

(1) El número de unidades activas consideradas en cada ejercicio sería: Entidades ejercicio n= Entidades ejercicio n-1+ Altas ejercicio n –Bajas ejercicio n



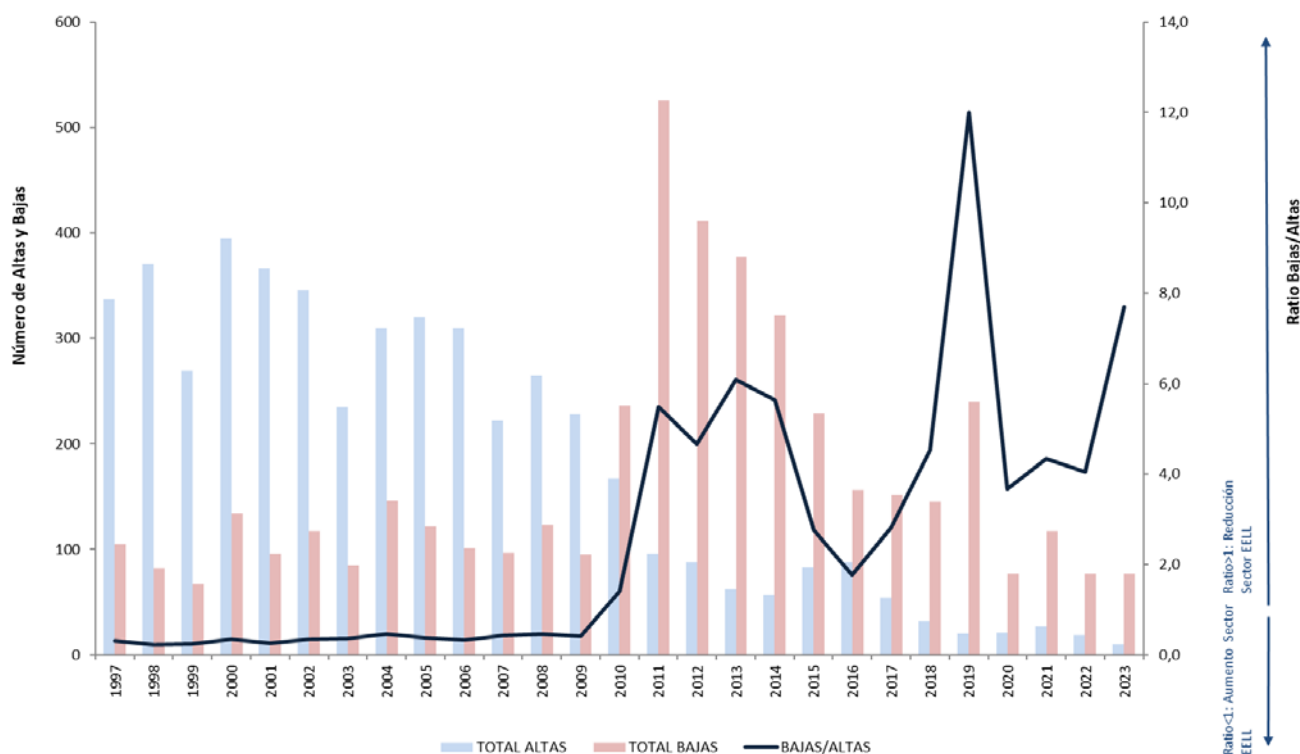
La tabla recoge el origen de las incorporaciones, nueva creación o incorporación desde otro sector público o privado; así como la razón de la baja en el sector, extinción de la entidad o cambio en el sector de dependencia.

De esta evolución, se aprecia que en los últimos cinco años 588 entes fueron baja en el sector local, de los cuales el 14,6% (86 entes) realmente no desaparecieron, sino que modificaron su sectorización, bien como ente público autonómico o estatal, bien como ente privado. Por otro lado, en el mismo periodo hubo 97 altas, de los cuales el 14,4% (14 entes) no son entes de nueva creación, sino que se integraron en el sector público local desde otros sectores institucionales.

En el siguiente gráfico se muestra la ratio de bajas/altas, apreciándose una merma del tamaño del sector público local desde el año 2010 (ratio mayor que 1). Hasta ese ejercicio el número de altas superaba al de las bajas. La mayor salida de entes se produce en el periodo 2011-2014, en el que se dan de baja 1.636 entes del sector local.



Gráfico 2. Altas y bajas producidas desde 1997 en el número de entes del sector público local



Así, en 2013, año con el mayor descenso porcentual del sector local, por cada alta se produjeron 6,08 bajas. En los años posteriores, esta ratio sufre oscilaciones, aunque siempre con más salidas que entradas en el sector; aunque destaca el número de bajas con respecto al de altas del año 2019, 240 entes salieron del sector público local frente a solo 20 incorporaciones y el repunte en 2023, año en el que por cada alta se han producido 7,7 bajas.

En el siguiente cuadro se muestra la proporción de altas y bajas, según el origen de las mismas, por creación o supresión del ente o por una modificación en la sectorización.



Cuadro 4. Origen de los movimientos producidos desde 2010 en el sector público local

Años	Alta nueva en el sector público local (A1)(%)	Pertenecían a otros sectores públicos o privados y ahora pertenecen al sector público local (A2)(%)	TOTAL ALTAS (A1+A2) (%)	Baja en el sector público local (B1)(%)	Pertenecían al sector público local y ahora pertenecen a otros sectores públicos o privados (B2) (%)	TOTAL BAJAS (B1+B2)(%)
2010	100,0	0,0	100	57,2	42,8	100
2011	93,8	6,3	100	46,2	53,8	100
2012	87,5	12,5	100	82,5	17,5	100
2013	96,8	3,2	100	66,6	33,4	100
2014	84,2	15,8	100	65,2	34,8	100
2015	61,4	38,6	100	83,0	17,0	100
2016	84,1	15,9	100	85,3	14,7	100
2017	79,6	20,4	100	85,5	14,5	100
2018	81,3	18,8	100	91,7	8,3	100
2019	90,0	10,0	100	90,0	10,0	100
2020	95,2	4,8	100	83,1	16,9	100
2021	88,9	11,1	100	87,2	12,8	100
2022	78,9	21,1	100	80,5	19,5	100
2023	60,0	40,0	100	75,3	24,7	100

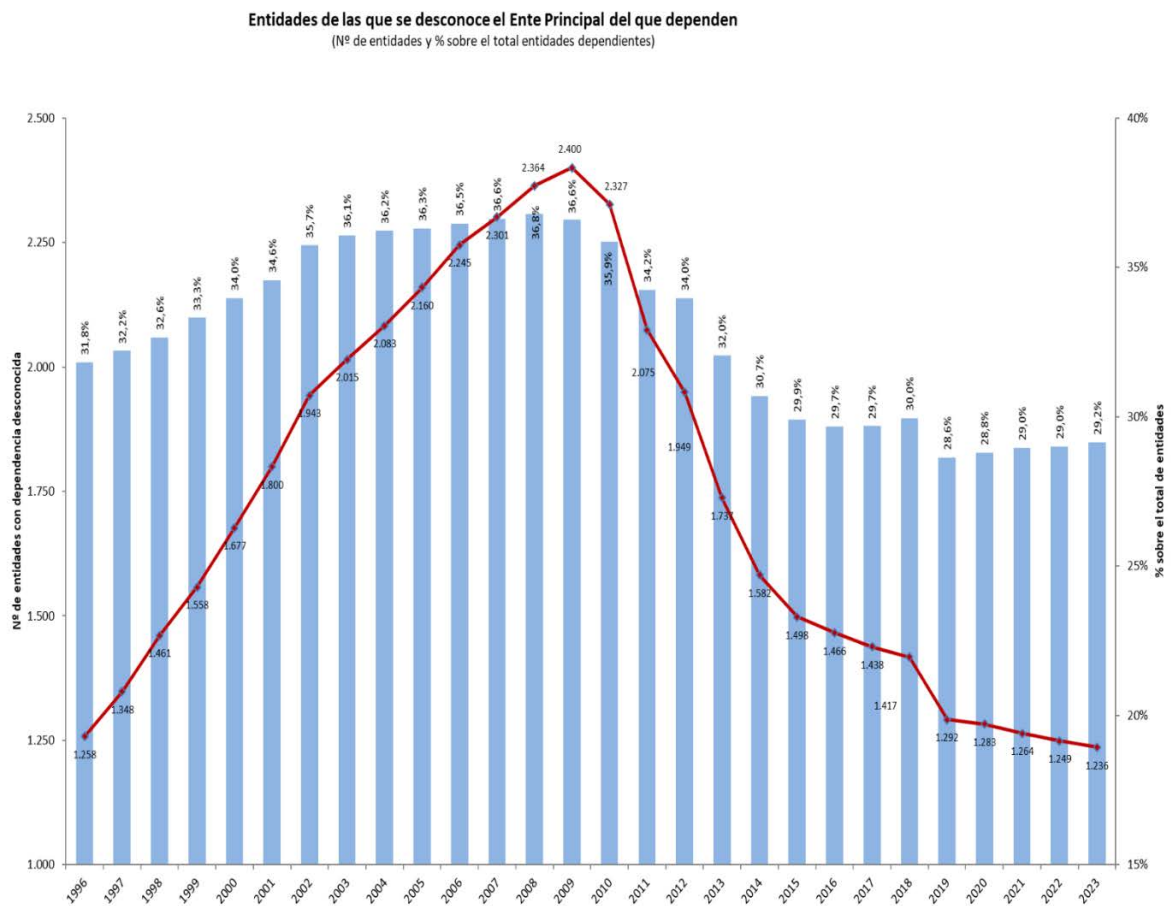
En todos los años la mayor parte de entes que se incorporan son resultado de nueva creación frente a una minoría que proviene de otros sectores institucionales, aunque en los últimos años el porcentaje de altas de nueva creación es descendente (60% en 2023). Por su parte, entre las bajas aumenta el peso de las que desaparecen como entidad frente a las que cambian de sectorización (del 57,2% en 2010 al 75,3% en 2023).

Por último, se ofrecen los datos de la evolución del número de entidades participadas de las que no se conoce el ente local principal del que dependen, así como el porcentaje que supone sobre el total de entes dependientes del sector público local. En el año 2023 se encuentran en esta circunstancia un 29,2 % sobre el total de unidades dependientes. No obstante, el número de entidades con dependencia no



asignada ha descendido de forma continuada desde el 2009, reduciéndose a casi la mitad en 2023.

Gráfico 3. Evolución desde 1996 del número de entidades sin asignación de dependencia



B) Situación actual (a 31 de marzo de 2024):

El detalle del sector público local a finales del primer trimestre de 2024, teniendo en cuenta tanto las entidades principales como las dependientes, es el siguiente:



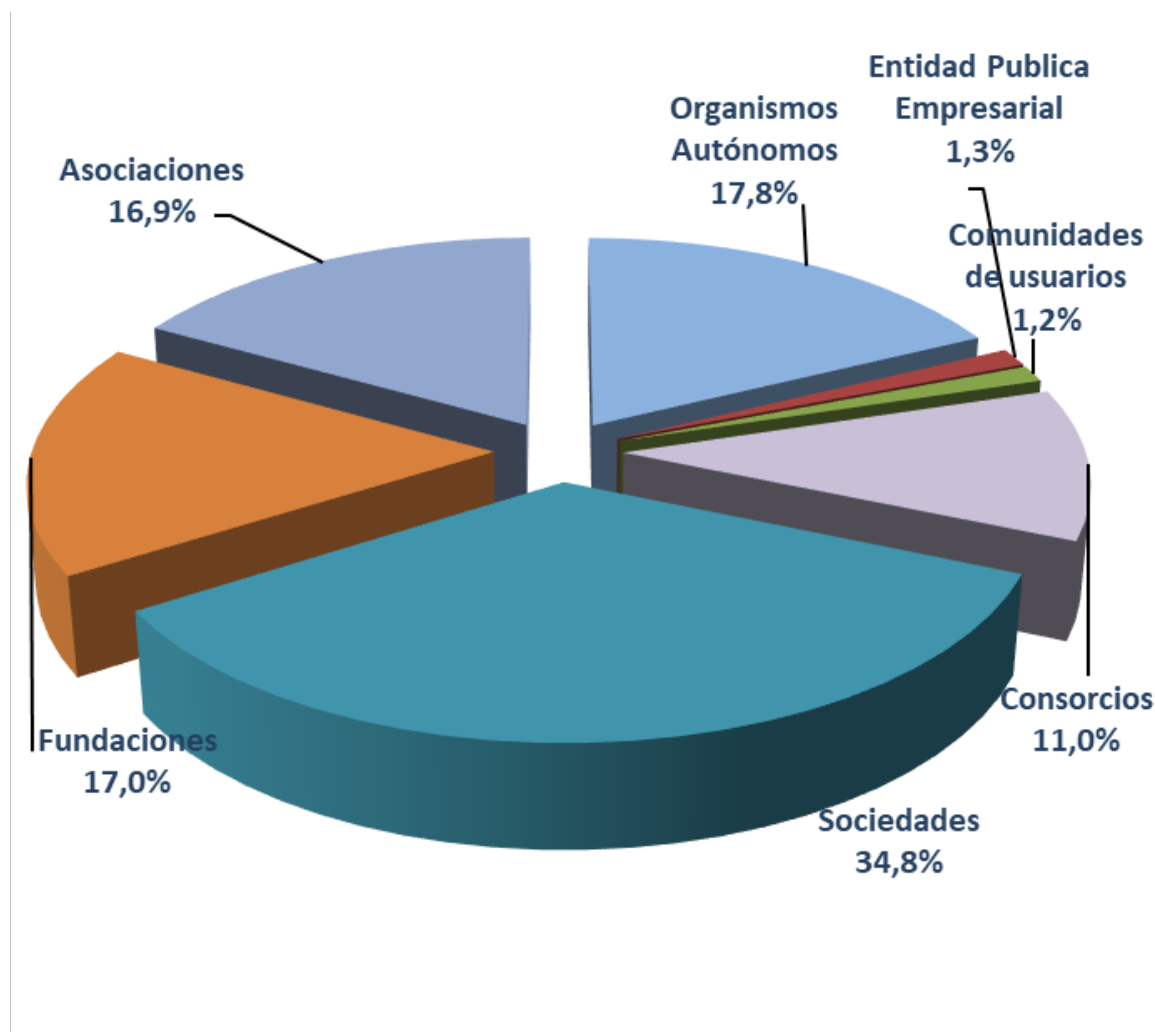
Cuadro 5. Composición, incluyendo las entidades principales y las dependientes, del sector público local a 31 de marzo de 2024.

Ejercicio 2024 (a 31 de marzo de 2024)	Municipios		Diputaciones consejos/cabildos		Entidades de Ambito Inferior al Municipio (EATIM)		Agrupación de Municipios		Mancomunidades		Comarcas		Áreas Metropolitanas		Federación de EELL		Total con dependencia conocida		Total sin dependencia conocida		TOTAL	
		%		%		%		%		%		%		%		%		%		%		%
Entidades principales (a)	8.131	77,2	51	10,4	3.684	99,8	76	98,7	958	95,0	82	50,3	3	20,0	1	100,0	12.986	81,3	0	0,0	12.986	75,5
Entes dependientes: (b)	2.398	22,8	440	89,6	8	0,2	1	1,3	50	5,0	81	49,7	12	80,0	0	0,0	2.990	18,7	1.234	100,0	4.224	24,5
<i>Organismos Autónomos</i>	633	6,0	94	19,1	1	0,0	0	0,0	9	0,9	12	7,4	1	6,7	0	0,0	750	4,7	0	0,0	750	4,4
<i>Entidad Pública Empresarial</i>	43	0,4	9	1,8	0	0,0	0	0,0	0	0,0	2	1,2	1	6,7	0	0,0	55	0,3	0	0,0	55	0,3
<i>Consortios</i>	197	1,9	142	28,9	2	0,1	0	0,0	9	0,9	42	25,8	4	26,7	0	0,0	396	2,5	67	5,4	463	2,7
<i>Sociedades</i>	1.204	11,4	125	25,5	3	0,1	1	1,3	27	2,7	20	12,3	6	40,0	0	0,0	1.386	8,7	85	6,9	1.471	8,5
<i>Fundaciones</i>	235	2,2	57	11,6	1	0,0	0	0,0	5	0,5	3	1,8	0	0,0	0	0,0	301	1,9	415	33,6	716	4,2
<i>Asociaciones</i>	37	0,4	13	2,6	0	0,0	0	0,0	0	0,0	2	1,2	0	0,0	0	0,0	52	0,3	666	54,0	718	4,2
<i>Comunidades de usuarios</i>	49	0,5	0	0,0	1	0,0	0	0,0	0	0,0	0	0,0	0	0,0	0	0,0	50	0,3	1	0,1	51	0,3
TOTAL ENTIDADES (a+b)	10.529	100,0	491	100,0	3.692	100,0	77	100,0	1.008	100,0	163	100,0	15	100,0	1	100,0	15.976	100,0	1.234	100,0	17.210	100,0



Del análisis de la tipología de los entes dependientes que integran el sector público local, se desprende que más de la mitad son sociedades y organismos autónomos, siendo las primeras un 34,8% del total y los segundos un 17,8%; el resto lo constituyen fundaciones (17%), asociaciones (16,9%), consorcios (11%), y una parte residual de entidades públicas empresariales (1,3%) y de comunidades de usuarios (1,2%).

Gráfico 4. Estructura por tipo de entidad dependiente del sector público local a 31 de marzo de 2024





Las Diputaciones Provinciales, que representan el 0,4% de las entidades principales, tienen 440 entidades dependientes, lo que supone un 10,4% del total, representando un elevado número de entes de su sector público en términos relativos.

Se muestra a continuación detalle sobre la clasificación sectorial en términos SEC2010 de los entes de los que se conoce la dependencia respecto a alguna entidad principal del sector local a 31 de marzo de 2024:

Cuadro 6. Sectorización con criterios SEC2010 de las entidades con dependencia conocida y entidades sin dependencia conocida, por tipo de entidad a 31 de marzo de 2024.

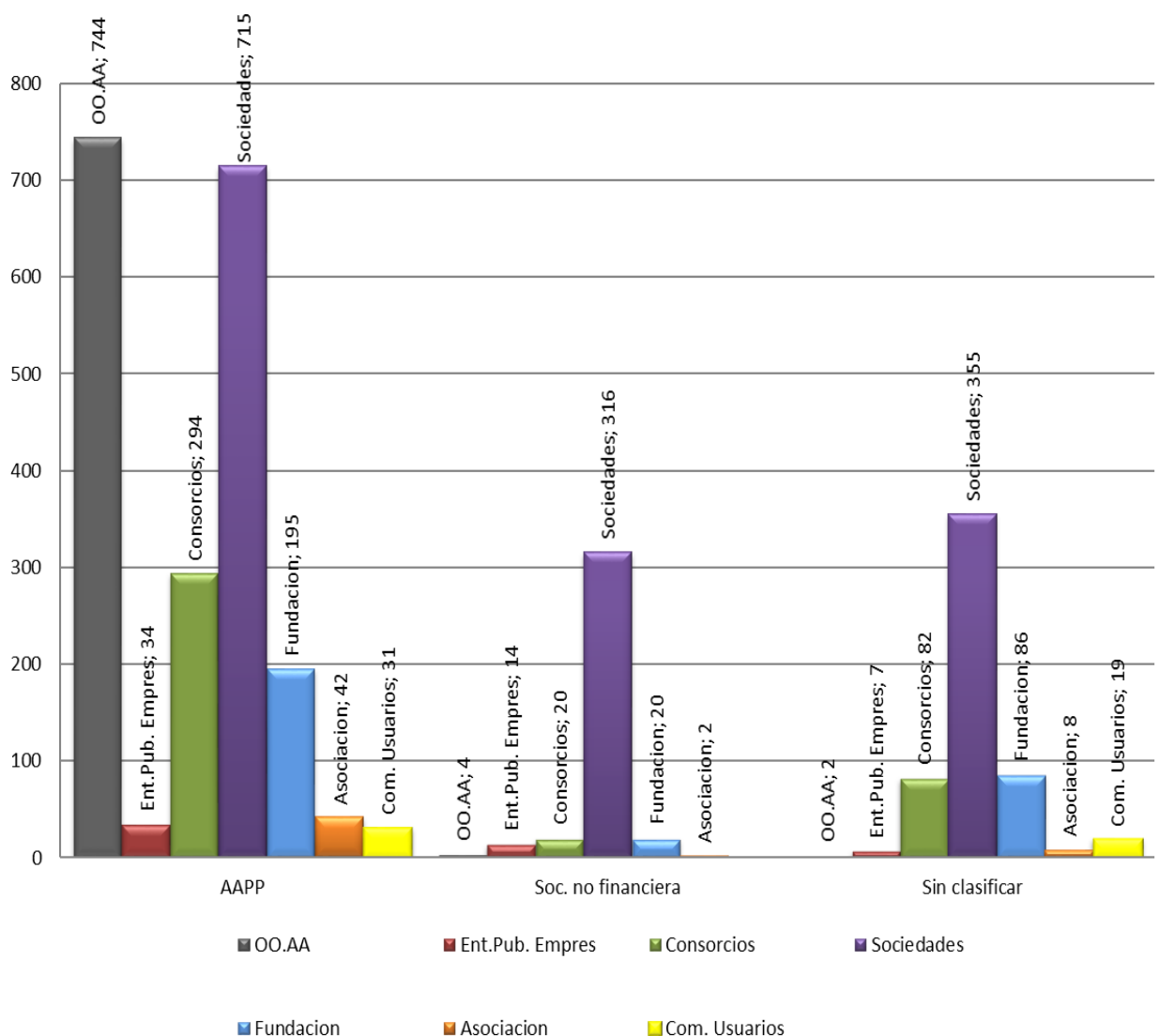
Sectorización	Organismos Autónomos	Entidad Pública Empresarial	Consorcios	Sociedades	Fundaciones	Asociaciones	Comunidades de usuarios	Total General
TOTAL	750	55	463	1.471	716	718	51	4.224
- Dependencia conocida	750	55	396	1.386	301	52	50	2.990
<i>Sectorización S.13 Administración Pública</i>	744	34	294	715	195	42	31	2.055
<i>Sectorización S.11 Soc. no financiera</i>	4	14	20	316	20	2	0	376
<i>Sin sectorizar</i>	2	7	82	355	86	8	19	559
- Sin dependencia conocida	0	0	67	85	415	666	1	1.234
<i>% sin conocer dependencia</i>	0,0%	0,0%	14,5%	5,8%	58,0%	92,8%	2,0%	29,2%

Desde un punto de vista institucional, y con criterios de contabilidad nacional, de las 2.990 entidades con dependencia conocida, se ha efectuado la sectorización de 2.431, la gran mayoría (2.055) dentro del sector Administraciones Públicas (S.13) y el resto, 376 entidades, están clasificadas dentro del sector Sociedades no financieras (S.11). Los organismos autónomos se encuentran en su práctica



totalidad dentro del sector Administraciones Públicas (S.13). No obstante, aún existen 559 entidades pendientes de ser clasificadas, sociedades en su mayoría.

Gráfico 5. Clasificación sectorial de las entidades dependientes a 31 de marzo de 2024, con dependencia asignada

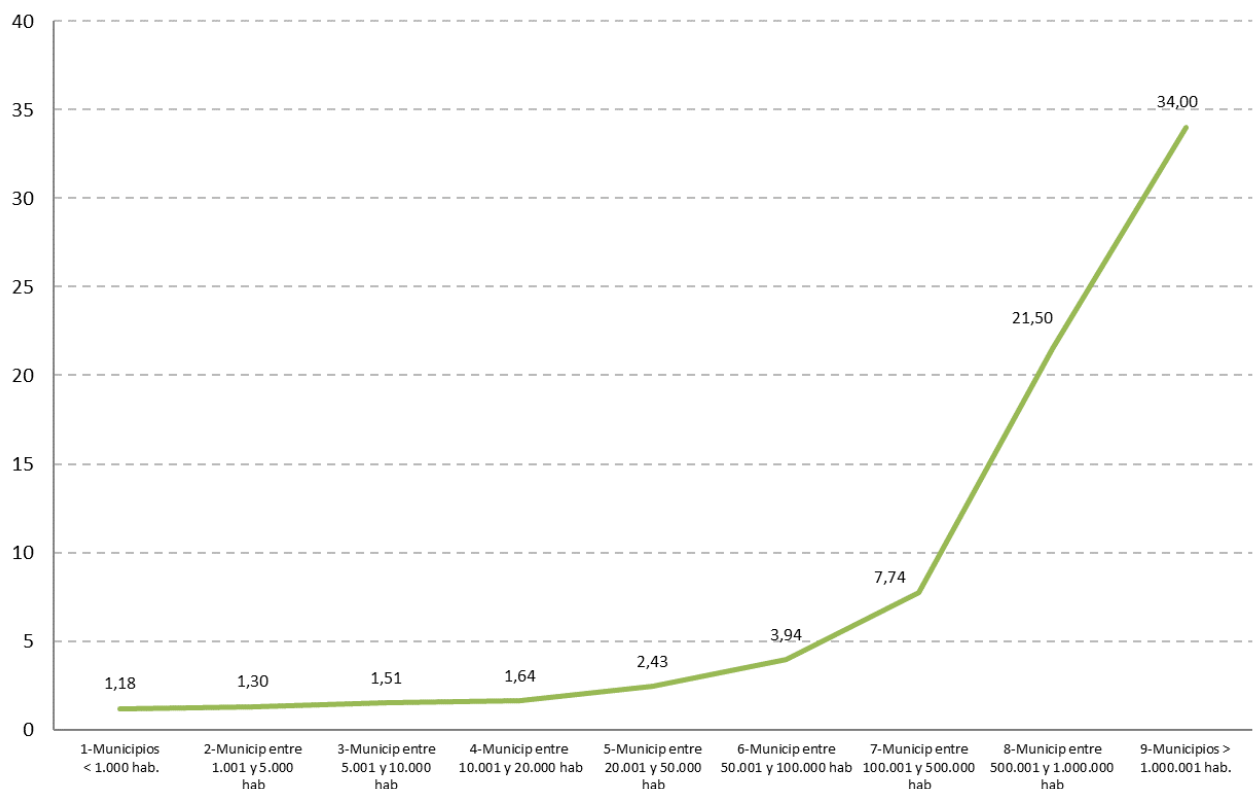




En cuanto a los entes de los que se desconoce su dependencia (aunque se presupone del sector local), su número alcanza los 1.234, lo que supone un 29,2% del total de entes no principales. Esta situación afecta especialmente a las asociaciones (para el 92,8% de ellas no se conoce el ente principal del que depende) y a las fundaciones, aunque en menor medida (58%).

Por último, si se analiza el sector público local por el tamaño de población de la entidad principal, se observa una relación directa entre la dimensión del sector público y el número de habitantes del municipio.

Gráfico 6. Promedio de entidades dependientes por municipio, según estrato de población, a 31 de marzo de 2024





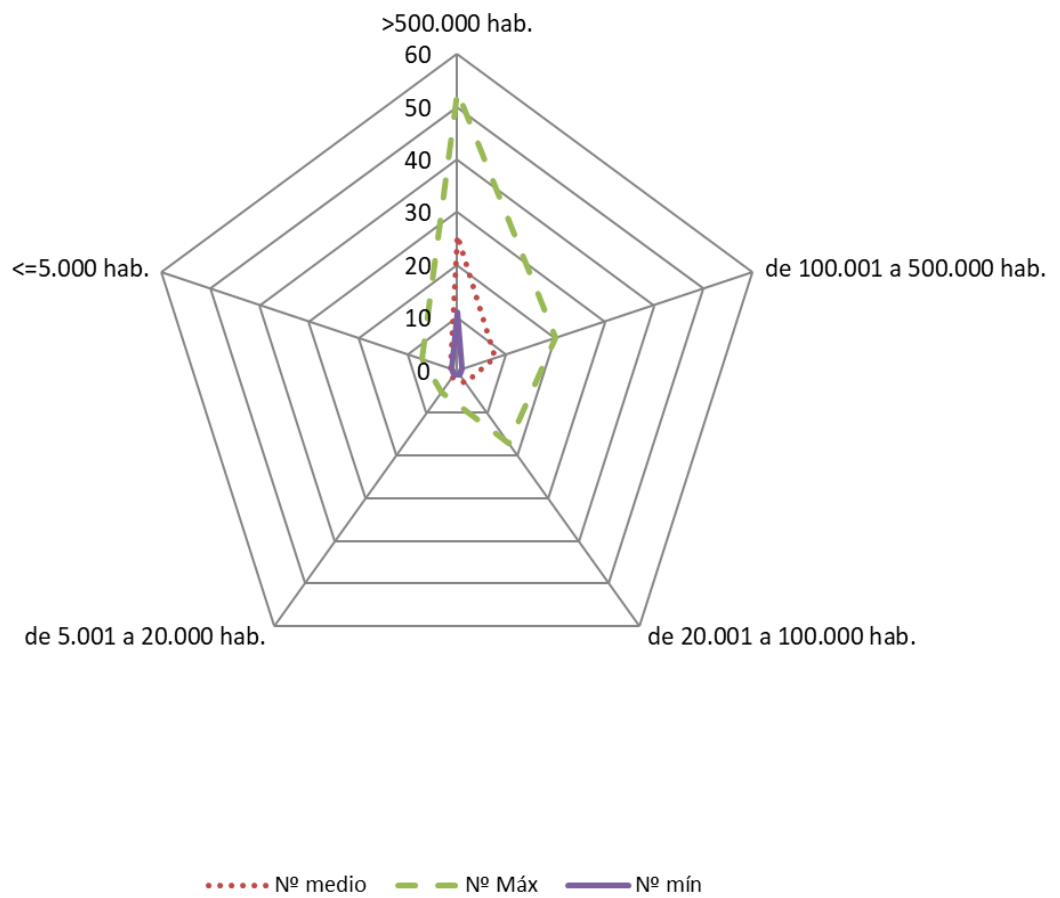
Entre los municipios con algún ente dependiente, el número medio de éstos se sitúa en 2,28 entes (prácticamente igual que en 2023) y dentro de las Diputaciones Provinciales, Consejos y Cabildos Insulares la cifra media asciende a 8,8 (8,9 en 2023).

No obstante, contrasta la diferencia existente analizando los resultados por estratos de población de los ayuntamientos. Entre los 6 municipios con más de 500.000 habitantes hay de media 25,67 entes dependientes por ayuntamiento, mientras que entre los de menos de 5.000 el número medio se sitúa en 1,26 por municipio.

Barcelona, Sevilla y Málaga son los ayuntamientos con más entidades dependientes, con 53, 36 y 22 respectivamente. Entre las Diputaciones Provinciales, Cabildos y Consejos Insulares, los que cuentan con más entes dependientes son la Diputación Foral de Bizkaia con 37, el Cabildo Insular de Tenerife con 36 y la Diputación Foral de Guipúzcoa con 25, mientras que la Diputación Provincial de Soria es la única entidad provincial sin entes dependientes.



Gráfico 7. Valores extremos y medios del número de entidades dependientes por municipio, según estrato de población, a 31 de marzo de 2024





ADENDA SOBRE AHORROS

Desde el año 2013 hasta el año 2023 se han suprimido un total de 1.549 entidades. De éstas, se dispone de información de la liquidación del presupuesto del ejercicio anterior a su disolución en 1.072 casos. De estas entidades, 485 tuvieron resultados negativos cuyo importe total ascendía a -93 millones €

Sin embargo, si nos centramos en el gasto de explotación (por las entidades sujetas al régimen de contabilidad privada del Plan General de Contabilidad) y en el gasto no financiero (por las entidades sujetas al régimen de presupuesto limitativo) en el que incurrían las entidades dependientes suprimidas, estos se elevaron a 1.342,1 millones de euros, cuantía en la que han reducido su gasto las entidades locales.

31 de marzo de 2024