



MINISTERIO  
DE HACIENDA

SECRETARÍA DE ESTADO  
DE HACIENDA

SECRETARÍA GENERAL  
DE FINANCIACIÓN  
AUTONÓMICA Y LOCAL

---

## Entidades que integran el Sector Público Local

*Situación a 30 de junio de 2019*

---



### **A) Evolución del sector público local (período 1996-2018):**

Desde el año 1996, primero del estudio, hasta 2009 se ha producido un incremento progresivo de este sector; modificando esta tendencia a partir de 2010. En concreto, ha disminuido el número de entes en el periodo 2009-2018 un -30,4%, situándose en este último año, en cuanto a su número, en niveles análogos a los de 1998. No obstante, en los cuatro últimos años se observa una ralentización en la disminución del tamaño del sector local.

Se presenta a continuación una tabla que recoge la evolución y estructura del sector público local. En esta información se consideran todos los entes participados por las entidades locales y de los que se presume su dependencia, aunque de algunos de ellos no se conozca con certeza dicha vinculación (a 31 de diciembre de 2018, 1.024 entidades participadas).

**Cuadro 1.** Evolución anual desde 1996 del número de entes integrantes del sector público local, por entidades dependientes

Años	Número de entidades no principales							Total general
	Organismos Autónomos	Entidad Pública Empresarial	Consortios	Sociedades	Fundaciones	Asociaciones	Comunidades de usuarios	
1996	1.677	10	393	1.183	170	415	0	3.848
1997	1.722	11	435	1.261	200	438	0	4.067
1998	1.768	11	491	1.381	245	452	0	4.348
1999	1.778	11	524	1.473	291	462	0	4.539
2000	1.776	12	561	1.602	330	506	0	4.787
2001	1.797	12	625	1.675	382	544	0	5.035
2002	1.770	13	698	1.767	432	570	0	5.250
2003	1.773	13	735	1.821	474	574	0	5.390
2004	1.739	16	758	1.927	518	580	2	5.540
2005	1.725	22	813	2.022	553	585	13	5.733
2006	1.699	31	864	2.110	600	593	30	5.927
2007	1.682	34	910	2.138	629	607	35	6.035
2008	1.651	44	922	2.204	661	638	38	6.158
2009	1.626	50	957	2.269	691	647	40	6.280
2010	1.572	56	966	2.256	669	650	43	6.212
2011	1.419	57	793	2.176	637	639	43	5.764
2012	1.258	57	723	2.100	614	636	44	5.432
2013	1.161	56	654	1.988	583	620	45	5.107
2014	1.097	54	602	1.895	536	605	47	4.836



Número de entidades no principales								
Años	Organismos Autónomos	Entidad Pública Empresarial	Consortios	Sociedades	Fundaciones	Asociaciones	Comunidades de usuarios	Total general
2015	1.036	55	594	1.813	522	609	48	4.677
2016	1.002	56	574	1.779	506	620	48	4.585
2017	956	57	570	1.730	495	619	48	4.475
2018	913	58	561	1.683	489	619	48	4.371

A continuación, se presenta la tasa de variación porcentual respecto al año anterior, analizada por su tipología, durante los últimos 22 años:

**Cuadro 2.** Tasa de variación anual desde 1997 del número de entes integrantes del sector público local, por entidades dependientes

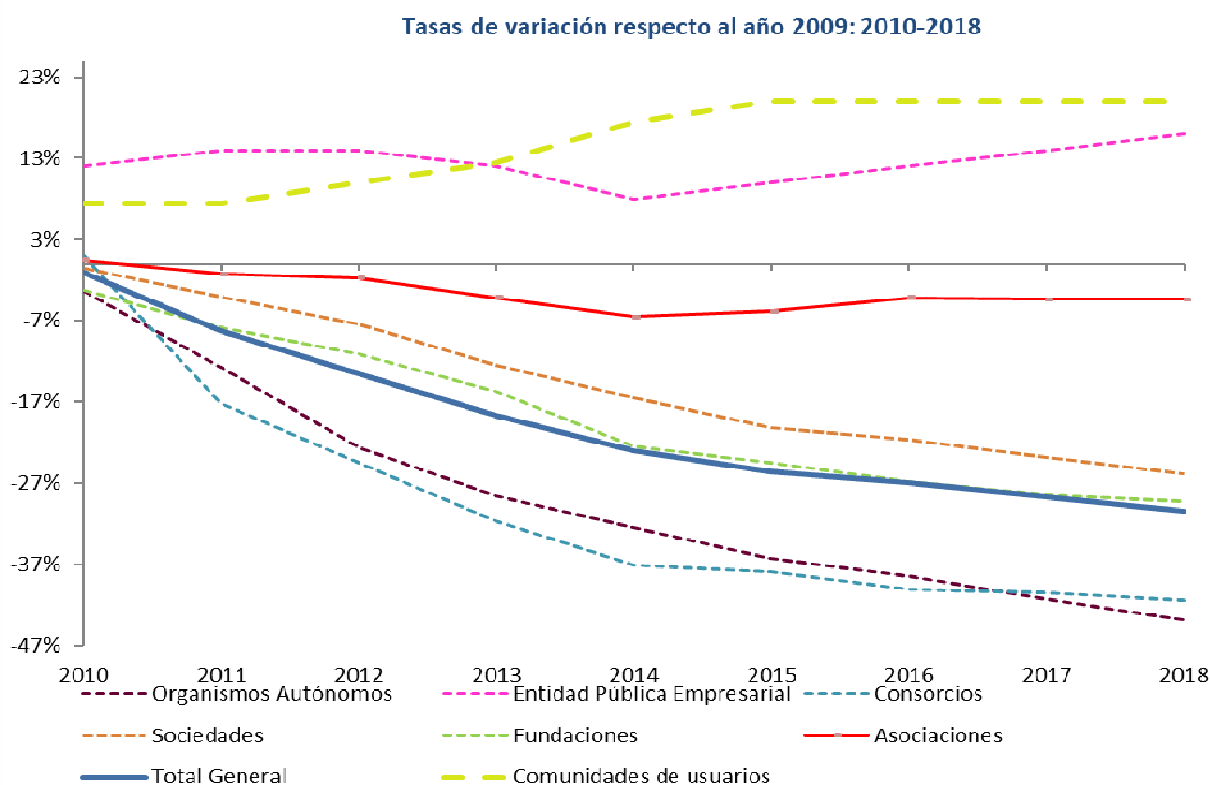
Tasa de variación respecto al año anterior								
Años	Organismos Autónomos	Entidad Pública Empresarial	Consortios	Sociedades	Fundaciones	Asociaciones	Comunidades de usuarios	Total General
1997	2,7%	10,0%	10,7%	6,6%	17,6%	5,5%	--	5,7%
1998	2,7%	0,0%	12,9%	9,5%	22,5%	3,2%	--	6,9%
1999	0,6%	0,0%	6,7%	6,7%	18,8%	2,2%	--	4,4%
2000	-0,1%	9,1%	7,1%	8,8%	13,4%	9,5%	--	5,5%
2001	1,2%	0,0%	11,4%	4,6%	15,8%	7,5%	--	5,2%
2002	-1,5%	8,3%	11,7%	5,5%	13,1%	4,8%	--	4,3%
2003	0,2%	0,0%	5,3%	3,1%	9,7%	0,7%	--	2,7%
2004	-1,9%	23,1%	3,1%	5,8%	9,3%	1,0%	--	2,8%
2005	-0,8%	37,5%	7,3%	4,9%	6,8%	0,9%	550,0%	3,5%
2006	-1,5%	40,9%	6,3%	4,4%	8,5%	1,4%	130,8%	3,4%
2007	-1,0%	9,7%	5,3%	1,3%	4,8%	2,4%	16,7%	1,8%
2008	-1,8%	29,4%	1,3%	3,1%	5,1%	5,1%	8,6%	2,0%
2009	-1,5%	13,6%	3,8%	2,9%	4,5%	1,4%	5,3%	2,0%
2010	-3,3%	12,0%	0,9%	-0,6%	-3,2%	0,5%	7,5%	-1,1%
2011	-9,7%	1,8%	-17,9%	-3,5%	-4,8%	-1,7%	0,0%	-7,2%
2012	-11,3%	0,0%	-8,8%	-3,5%	-3,6%	-0,5%	2,3%	-5,8%
2013	-7,7%	-1,8%	-9,5%	-5,3%	-5,0%	-2,5%	2,3%	-6,0%
2014	-5,5%	-3,6%	-8,0%	-4,7%	-8,1%	-2,4%	4,4%	-5,3%
2015	-5,6%	1,9%	-1,3%	-4,3%	-2,6%	0,7%	2,1%	-3,3%
2016	-3,3%	1,8%	-3,4%	-1,9%	-3,1%	1,8%	0,0%	-2,0%
2017	-4,6%	1,8%	-0,7%	-2,8%	-2,2%	-0,2%	0,0%	-2,4%
2018	-4,5%	1,8%	-1,6%	-2,7%	-1,2%	0,0%	0,0%	-2,3%



La variación anterior es asimétrica, ya que, si entre los organismos autónomos, consorcios y fundaciones se ha producido una reducción de un 40,0% desde 2009 en el número de entidades, en las entidades públicas empresariales y las comunidades de usuarios ha aumentado un 16,0% y un 20%, respectivamente, durante ese periodo.

En términos globales, en 2011 se produce la mayor reducción porcentual respecto al ejercicio anterior (-7,2%) del conjunto de entes locales no principales. En los tres últimos años se observa una ralentización en la disminución del número de entes. Aun así, el descenso acumulado en el número de entidades durante estos últimos años es palpable, situándose en niveles similares a los que había hace 21 años.

**Gráfico 1** Tasa de variación anual desde 2010 de cada tipo de entidad dependiente integrante del sector público local





La siguiente tabla muestra los movimientos registrados en el sector público local, observándose, que la disminución del tamaño de este sector público no solo se debe a la supresión de entes del mismo sino también a la movilización de éstos hacia otros sectores institucionales, ya sean el autonómico, el estatal o el privado.

**Cuadro 3. Movimientos producidos a partir de 1997 en el número de entes del sector público local**

	Alta nueva en el sector público local (A1)	Pertenecían a otros sectores públicos o privados y ahora pertenecen al sector público local (A2)	TOTAL ALTAS (A1+A2)	Baja en el sector público local (B1)	Pertenecían al sector público local y ahora pertenecen a otros sectores públicos o privados (B2)	TOTAL BAJAS (B1+B2)	TOTAL ENTIDADES ACTIVAS SECTOR PÚBLICO LOCAL (1)
<b>1996</b>							<b>3.848</b>
<b>1997</b>	323	0	<b>323</b>	104	0	<b>104</b>	<b>4.067</b>
<b>1998</b>	363	0	<b>363</b>	82	0	<b>82</b>	<b>4.348</b>
<b>1999</b>	259	0	<b>259</b>	68	0	<b>68</b>	<b>4.539</b>
<b>2000</b>	381	1	<b>382</b>	132	2	<b>134</b>	<b>4.787</b>
<b>2001</b>	344	0	<b>344</b>	95	1	<b>96</b>	<b>5.035</b>
<b>2002</b>	332	0	<b>332</b>	117	0	<b>117</b>	<b>5.250</b>
<b>2003</b>	224	0	<b>224</b>	84	0	<b>84</b>	<b>5.390</b>
<b>2004</b>	294	1	<b>295</b>	145	0	<b>145</b>	<b>5.540</b>
<b>2005</b>	314	0	<b>314</b>	121	0	<b>121</b>	<b>5.733</b>
<b>2006</b>	295	0	<b>295</b>	101	0	<b>101</b>	<b>5.927</b>
<b>2007</b>	203	0	<b>203</b>	77	18	<b>95</b>	<b>6.035</b>
<b>2008</b>	238	0	<b>238</b>	106	9	<b>115</b>	<b>6.158</b>
<b>2009</b>	215	0	<b>215</b>	91	2	<b>93</b>	<b>6.280</b>
<b>2010</b>	165	0	<b>165</b>	134	99	<b>233</b>	<b>6.212</b>
<b>2011</b>	73	6	<b>79</b>	244	283	<b>527</b>	<b>5.764</b>
<b>2012</b>	69	11	<b>80</b>	341	71	<b>412</b>	<b>5.432</b>
<b>2013</b>	47	2	<b>49</b>	249	125	<b>374</b>	<b>5.107</b>
<b>2014</b>	37	9	<b>46</b>	205	112	<b>317</b>	<b>4.836</b>
<b>2015</b>	35	32	<b>67</b>	188	38	<b>226</b>	<b>4.677</b>
<b>2016</b>	47	15	<b>62</b>	132	22	<b>154</b>	<b>4.585</b>
<b>2017</b>	24	11	<b>35</b>	124	21	<b>145</b>	<b>4.475</b>
<b>2018</b>	13	6	<b>19</b>	114	9	<b>123</b>	<b>4.371</b>

(1) El número de unidades activas consideradas en cada ejercicio sería: Entidades ejercicio n = Entidades ejercicio n-1 + Altas ejercicio n - Bajas ejercicio n

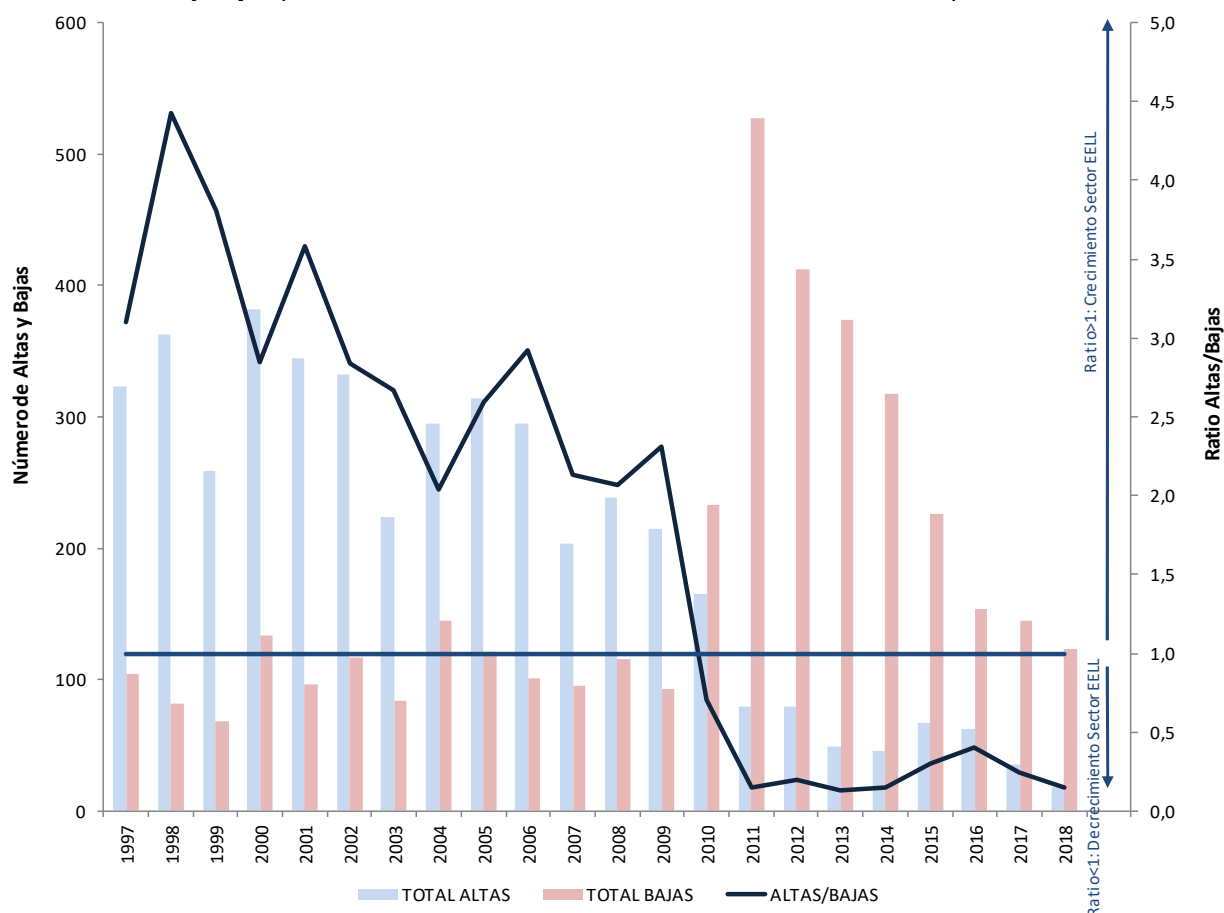
Así, en los últimos cinco años, el número de entes que fueron baja en el sector local se situó en 965, de los cuales casi una cuarta parte (202 entes) realmente no desaparecieron, sino que modificaron su sectorización, bien como ente público autonómico o estatal, bien como ente privado. Por otro lado, en el mismo periodo



las altas ascendieron a 229, de las cuales 73 provenían de otros sectores institucionales que se integraron en el sector local.

En el siguiente gráfico 2 se muestra la ratio de altas/bajas, apreciándose una merma del tamaño del sector público local desde el año 2010 (ratio menor que 1). Hasta el año 2010 el número de altas fue superior al de bajas y, desde este año en adelante las bajas, que alcanzaron un valor máximo en 2011 y después han ido descendiendo, han superado a las altas (ratio menor que 1). El número de bajas por cada alta fue de 6,7 en 2011, sufriendo fluctuaciones en los años comprendidos entre 2011 y 2018, alcanzando su valor más bajo en 2016, con 2,4 bajas por cada alta, para volver en 2018 a alcanzar valores parecidos a los de 2011 con 6,5 bajas por cada alta.

**Gráfico 2.** Altas y bajas producidas desde 1997 en el número de entes del sector público local





En el siguiente Cuadro 4 se muestra la evolución del origen de las altas y de las bajas producidas, según sean éstas debidas a una creación (o supresión) del ente o a una modificación en la sectorización.

**Cuadro 4.** Origen de los movimientos producidos desde 2010 en el sector público local

	Alta nueva en el sector público local (A1)(%)	Pertenecían a otros sectores públicos o privados y ahora pertenecen al sector público local (A2)(%)	TOTAL ALTAS (A1+A2) (%)	Baja en el sector público local (B1)(%)	Pertenecían al sector público local y ahora pertenecen a otros sectores públicos o privados (B2) (%)	TOTAL BAJAS (B1+B2)(%)
2010	100,0	0,0	100	57,5	42,5	100
2011	92,4	7,6	100	46,3	53,7	100
2012	86,3	13,8	100	82,8	17,2	100
2013	95,9	4,1	100	66,6	33,4	100
2014	80,4	19,6	100	64,7	35,3	100
2015	52,2	47,8	100	83,2	16,8	100
2016	75,8	24,2	100	85,7	14,3	100
2017	68,6	31,4	100	85,5	14,5	100
2018	68,4	31,6	100	92,7	7,3	100

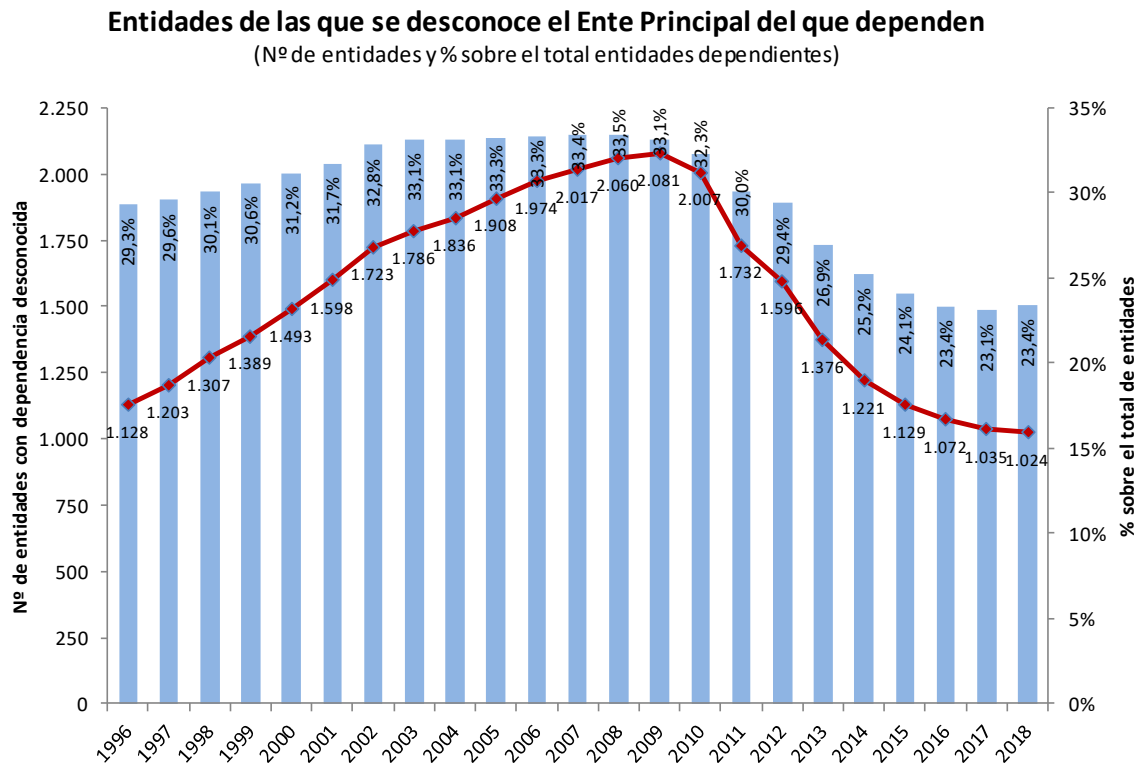
Se observa una evolución dispar entre las altas y las bajas. Mientras que en 2010 todos los entes que se incorporaban al sector público local eran resultado de una nueva creación, en 2018 este motivo supone el 68,4% siendo el resto de altas entidades ya existentes que provienen de otros sectores institucionales. En cambio, entre las bajas aumenta el peso de las que tienen su origen en la supresión del ente frente a las que cambian de sectorización (del 57,5% en 2010 al 92,7% en 2018).

Por último, se ofrecen los datos de la evolución del número de entidades participadas de las que no se conoce el ente local principal del que dependen, así como el porcentaje que supone sobre el total de entes dependientes del sector público local. En el año 2018 se encontraban en esta circunstancia 23 de cada 100 entidades dependientes.

Se observa el continuo descenso en los últimos años de las entidades con dependencia no asignada, habiéndose reducido a menos de la mitad de las que había en 2009.



**Gráfico 3. Evolución desde 1996 del número de entidades sin asignación de dependencia**







### Situación actual (a 30 de junio de 2019):

El detalle del sector público local a finales del segundo trimestre de 2019, teniendo en cuenta tanto entidades principales como dependientes, se muestra en la siguiente tabla:

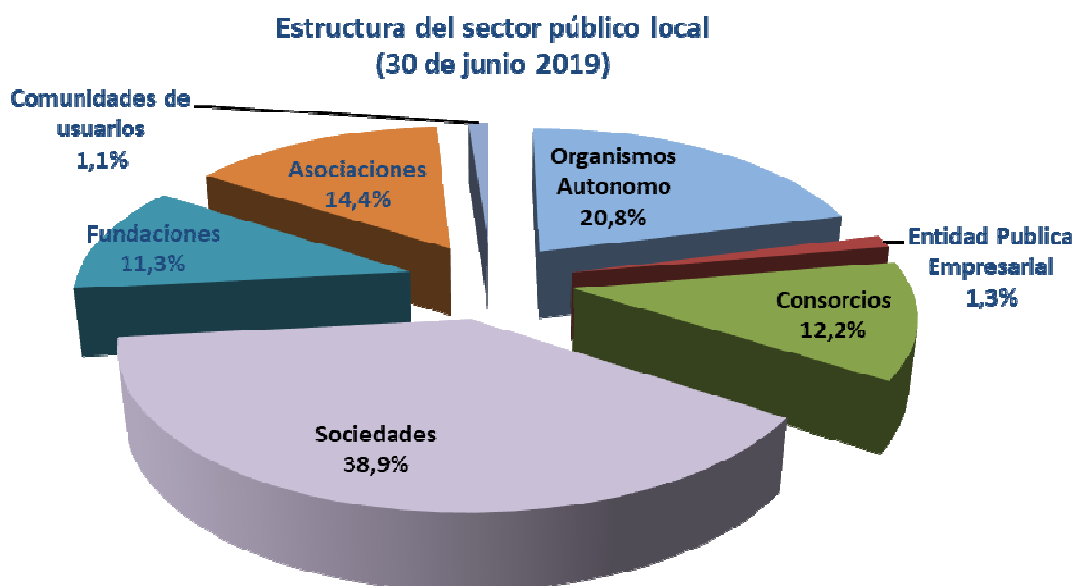
**Cuadro 5. Composición, incluyendo las entidades principales y las dependientes, del sector público local a 30 de junio de 2019**

Ejercicio 2019 (a 30 de junio de 2019)	Municipios		Diputaciones consejo si cabildos		Entidades de Ámbito Inferior al Municipio (EATIM)		Agrupación de Municipios		Manco mun.		Comarcas		Áreas Metrop.		Total con dependencia conocida		Sin dependencia conocida		TOTAL	
		%		%		%		%		%		%		%		%		%		%
<b>Entidades principales (a)</b>	8.131	75,3	51	9,7	3.690	99,8	76	98,7	951	94,7	82	48,2	3	20,0	12.984	79,7	0	0,0	12.984	75,1
<b>Entes dependientes:(b)</b>	2.672	24,7	476	90,3	7	0,2	1	1,3	53	5,3	88	51,8	12	80,0	3.309	20,3	992	100,0	4.301	24,9
Organismos Autónomos	765	7,1	102	19,4	1	0,0	0	0,0	11	1,1	16	9,4	1	6,7	896	5,5	0	0,0	896	5,2
Entidad Pública Empresarial	45	0,4	10	1,9	0	0,0	0	0,0	0	0,0	1	0,6	1	6,7	57	0,3	0	0,0	57	0,3
Consortios	224	2,1	151	28,7	0	0,0	0	0,0	9	0,9	43	25,3	4	26,7	431	2,6	93	9,4	524	3,0
Sociedades	1.286	11,9	139	26,4	3	0,1	1	1,3	28	2,8	23	13,5	6	40,0	1.486	9,1	187	18,9	1.673	9,7
Fundaciones	262	2,4	60	11,4	1	0,0	0	0,0	5	0,5	3	1,8	0	0,0	331	2,0	153	15,4	484	2,8
Asociaciones	43	0,4	14	2,7	1	0,0	0	0,0	0	0,0	2	1,2	0	0,0	60	0,4	559	56,4	619	3,6
Comunidades de usuarios	47	0,4	0	0,0	1	0,0	0	0,0	0	0,0	0	0,0	0	0,0	48	0,3	0	0,0	48	0,3
<b>TOTAL ENTIDADES (a+b)</b>	<b>10.803</b>	<b>100,0</b>	<b>527</b>	<b>100,0</b>	<b>3.697</b>	<b>100,0</b>	<b>77</b>	<b>100,0</b>	<b>1.004</b>	<b>100,0</b>	<b>170</b>	<b>100,0</b>	<b>15</b>	<b>100,0</b>	<b>16.293</b>	<b>100,0</b>	<b>992</b>	<b>100,0</b>	<b>17.285</b>	<b>100,0</b>

Del análisis de la tipología de los entes dependientes que integran el sector público local, se desprende que 6 de cada 10 entes son sociedades y organismos autónomos, siendo las primeras un 38,9% del total y los segundos un 20,8%; y el resto lo constituyen asociaciones (14,4%), consorcios (12,2%), fundaciones (11,3%) y una parte residual de entidades públicas empresariales (1,3%) y de comunidades de usuarios (1,1%).



**Gráfico 4.** Estructura por tipo de entidad dependiente del sector público local a 30 de junio de 2019



Las Diputaciones Provinciales, que representan el 0,4% de las entidades principales, tienen 476 entidades dependientes, lo que supone un 11,1% del total, y consolida el elevado número de entes de su sector público en términos relativos.

Se muestra a continuación detalle sobre la clasificación sectorial en términos SEC2010 de los entes de los que se conoce la dependencia respecto a alguna entidad principal del sector local a 30 de junio de 2019:

**Cuadro 6.** Clasificación sectorial de las entidades dependientes a 30 de junio de 2019, incluyendo las entidades sin dependencia asignada

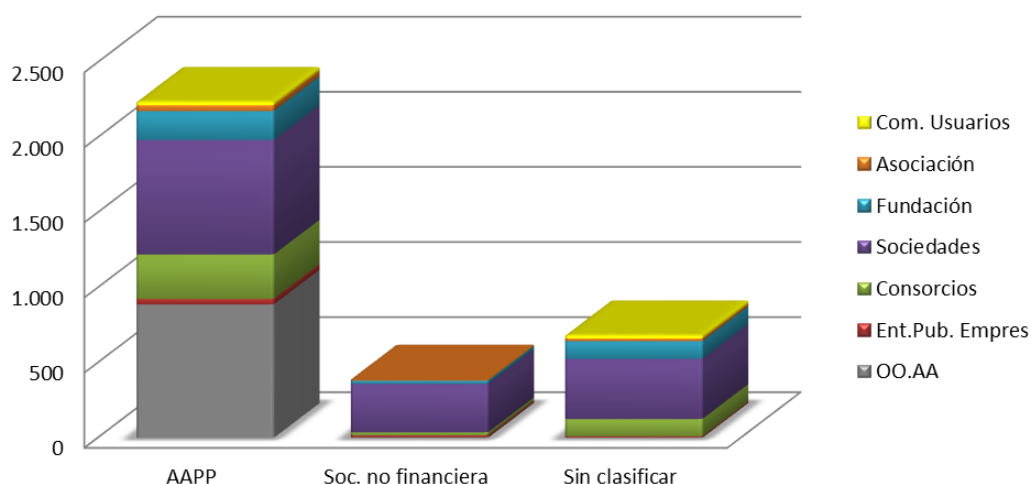
	Tipo de Entidad dependiente							Total General
	Organismos Autónomos	Entidad Pública Empresarial	Consorcios	Sociedades	Fundaciones	Asociaciones	Comunidades de usuarios	
<b>TOTAL</b>	<b>896</b>	<b>57</b>	<b>524</b>	<b>1.673</b>	<b>484</b>	<b>619</b>	<b>48</b>	<b>4.301</b>
- Conocida dependencia	896	57	431	1.486	331	60	48	3.309
<u>Sectorización SEC2010:</u>								
AAPP	889	36	296	763	192	39	25	2.240
Soc. no financiera	4	13	20	323	21	3	0	384
Sin clasificar IGAE	3	8	115	400	118	18	23	685
- Sin conocer dependencia	0	0	93	187	153	559	0	992
% sin conocer dependencia	0,0%	0,0%	17,7%	11,2%	31,6%	90,3%	0,0%	23,1%



Desde un punto de vista institucional, y con criterios de contabilidad nacional, de las 3.309 entidades con dependencia conocida, se ha sectorizado a 2.240, la gran mayoría, dentro del sector S.13 Administraciones Públicas. Los organismos autónomos se encuentran en su práctica totalidad en este caso. No obstante, aún existen 685 entidades pendientes de ser clasificadas, sociedades en su mayoría.

**Gráfico 5.** Clasificación sectorial de las entidades dependientes a 30 de junio de 2019, con dependencia asignada

Clasificación por sectores institucionales (SEC2010)  
Entidades con dependencia conocida.  
Situación a 30 de junio de 2019



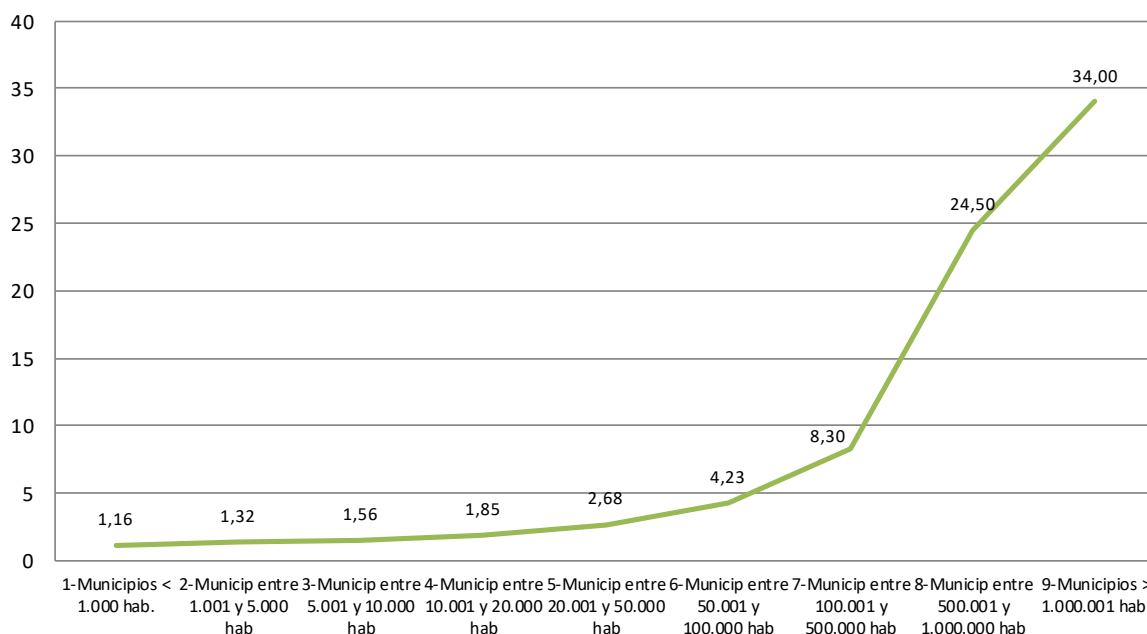
En cuanto a los entes de los que se desconoce su dependencia (aunque se presupone del sector local), su número alcanza los 992, lo que supone un 23,1% del total de entes no principales. Esta situación afecta especialmente a las asociaciones (90,3%) y en mucha menor medida a las fundaciones (31,6%).

Por último, si se analiza el sector público local por el tamaño de población de la entidad principal, se observa una relación directa entre la dimensión del sector público y el número de habitantes del municipio.



**Gráfico 6.** Promedio de entidades dependientes por municipio, según estrato de población

**Nº medio de entes dependientes por municipio con algún ente  
30 de junio de 2019**



Entre los municipios con algún ente dependiente, el número medio de éstos se sitúa en 2,35 entes (2,36 en 2018) y dentro de las Diputaciones Provinciales, Consejos y Cabildos Insulares la cifra media asciende a 9,41 (9,43 en 2018).

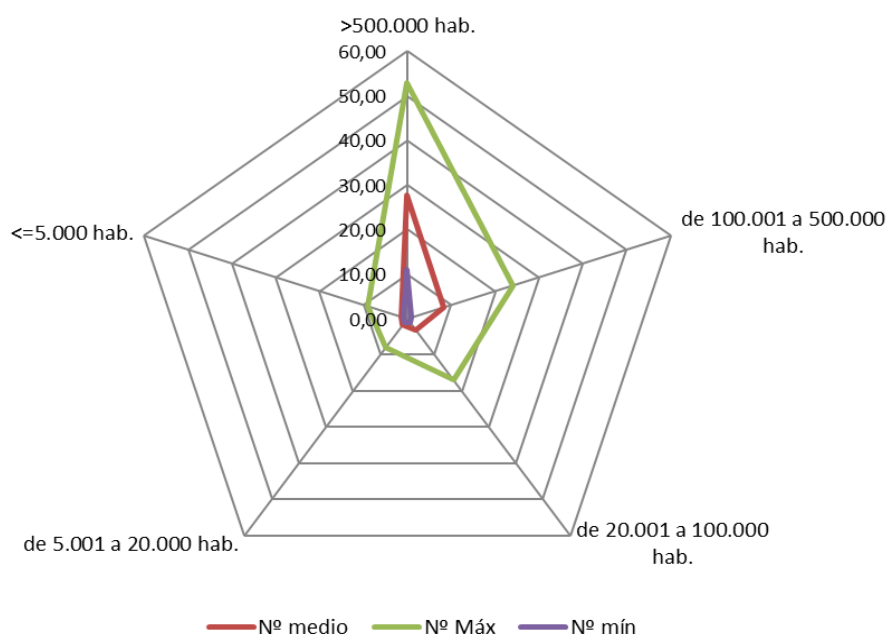
No obstante, contrasta la diferencia existente analizando los resultados por estratos de población de los ayuntamientos. Entre los 6 municipios con más de 500.000 habitantes hay, de media, 27,67 entes dependientes por ayuntamiento, mientras que entre los de menos de 5.000 el número medio se sitúa en 1,27 por municipio.

Barcelona, Sevilla y Reus son los ayuntamientos con más entidades dependientes, con 53, 47 y 24 respectivamente. Entre las Diputaciones Provinciales, Cabildos y Consejos Insulares, los que cuentan con más entes dependientes con el Cabildo Insular de Tenerife con 42 y la Diputación Foral de Vizcaya con 34, mientras que de la Diputación Provincial de Soria tan sólo depende una entidad.



**Gráfico 7.** Valores extremos y medios del número de entidades dependientes por municipio, según estrato de población

**Número máximo, medio y mínimo de entidades dependientes por estrato de población (a 30 junio de 2019)**



## ADENDA SOBRE AHORROS

Desde el año 2013 hasta el año 2018 se han suprimido un total de 1.012 entidades. De dichos entes suprimidos, se dispone de información de 709 entes en los ejercicios 2012 a 2017. De estas entidades, 336 tuvieron resultados negativos en el ejercicio anterior al de la supresión. El importe total de estos resultados negativos es de 71,3 millones de euros.

Sin embargo, si nos centramos en el gasto de explotación (por las entidades sujetas al régimen de contabilidad privada del Plan General de Contabilidad) y en el gasto no financiero (por las entidades sujetas al régimen de presupuesto limitativo) en el que incurrían las entidades dependientes suprimidas, este se elevó a 794,3 millones de euros, cuantía en la que han reducido su gasto las entidades locales.

*31 de julio de 2019*