



MINISTERIO  
DE HACIENDA  
Y FUNCIÓN PÚBLICA

SECRETARÍA DE ESTADO  
DE HACIENDA

SECRETARÍA GENERAL  
DE FINANCIACIÓN  
AUTONÓMICA Y LOCAL

---

## Entidades que integran el Sector Público Local

*Situación a 31 de marzo de 2018.*

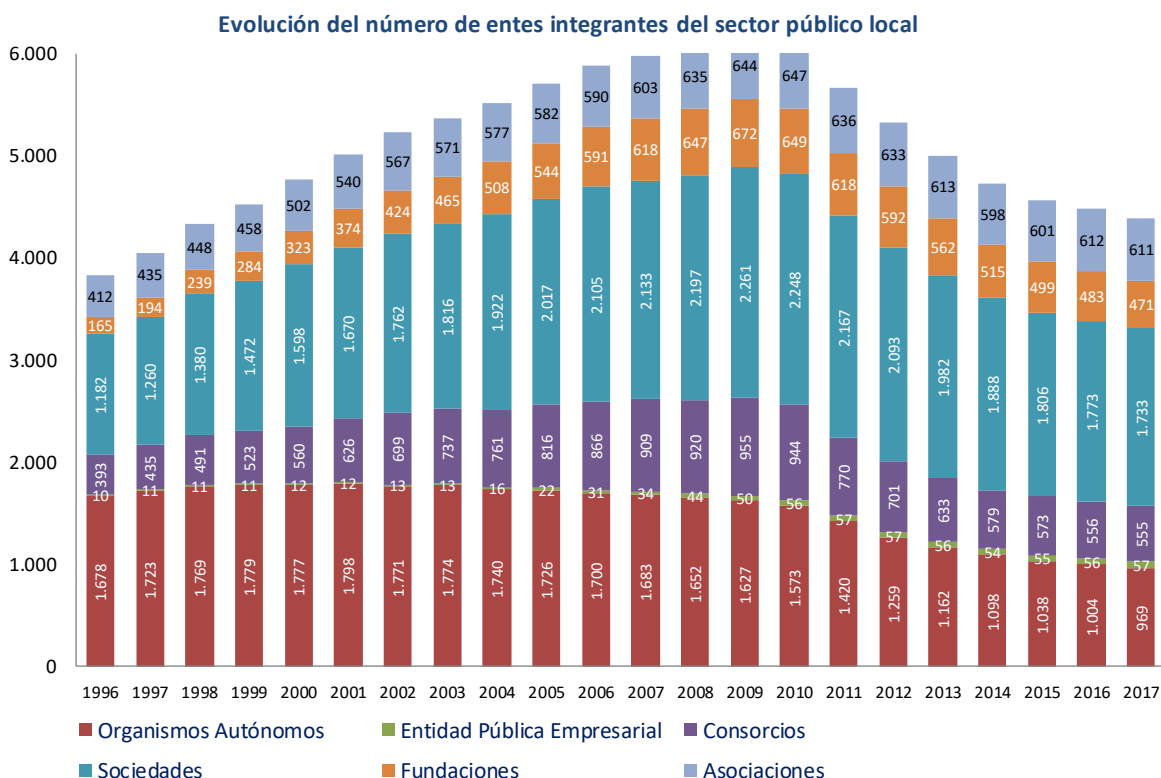
---



## A) Evolución del sector público local (período 1996-2017):

Desde el año 1996, primero del estudio, hasta 2009 se ha producido un incremento progresivo de este sector; modificando esta tendencia a partir de 2010. En concreto, ha disminuido el número de entes en el periodo 2009-2017 un -29,2%, situándose en este último año, en cuanto a su número, en niveles análogos a los de 1998. No obstante en los tres últimos años se observa una ralentización en la disminución del tamaño del sector local.

Se presenta a continuación un gráfico y un cuadro que recogen la evolución y estructura del sector público local. En esta información se consideran todos los entes participados por las entidades locales y de los que se presume su dependencia, aunque de algunos de ellos no se conozca con certeza dicha vinculación (a 31 de diciembre de 2017, 1.000 entidades participadas).





Número de entidades no principales							
Años	Organismos Autónomos	Entidad Pública Empresarial	Consortios	Sociedades	Fundaciones	Asociaciones	Total general
1996	1.678	10	393	1.182	165	412	3.840
1997	1.723	11	435	1.260	194	435	4.058
1998	1.769	11	491	1.380	239	448	4.338
1999	1.779	11	523	1.472	284	458	4.527
2000	1.777	12	560	1.598	323	502	4.772
2001	1.798	12	626	1.670	374	540	5.020
2002	1.771	13	699	1.762	424	567	5.236
2003	1.774	13	737	1.816	465	571	5.376
2004	1.740	16	761	1.922	508	577	5.524
2005	1.726	22	816	2.017	544	582	5.707
2006	1.700	31	866	2.105	591	590	5.883
2007	1.683	34	909	2.133	618	603	5.980
2008	1.652	44	920	2.197	647	635	6.095
2009	1.627	50	955	2.261	672	644	6.209
2010	1.573	56	944	2.248	649	647	6.117
2011	1.420	57	770	2.167	618	636	5.668
2012	1.259	57	701	2.093	592	633	5.335
2013	1.162	56	633	1.982	562	613	5.008
2014	1.098	54	579	1.888	515	598	4.732
2015	1.038	55	573	1.806	499	601	4.572
2016	1.004	56	556	1.773	483	612	4.484
2017	969	57	555	1.733	471	611	4.396



A continuación, se presenta la tasa de variación porcentual respecto al año anterior, analizada por su tipología, durante los últimos 20 años:

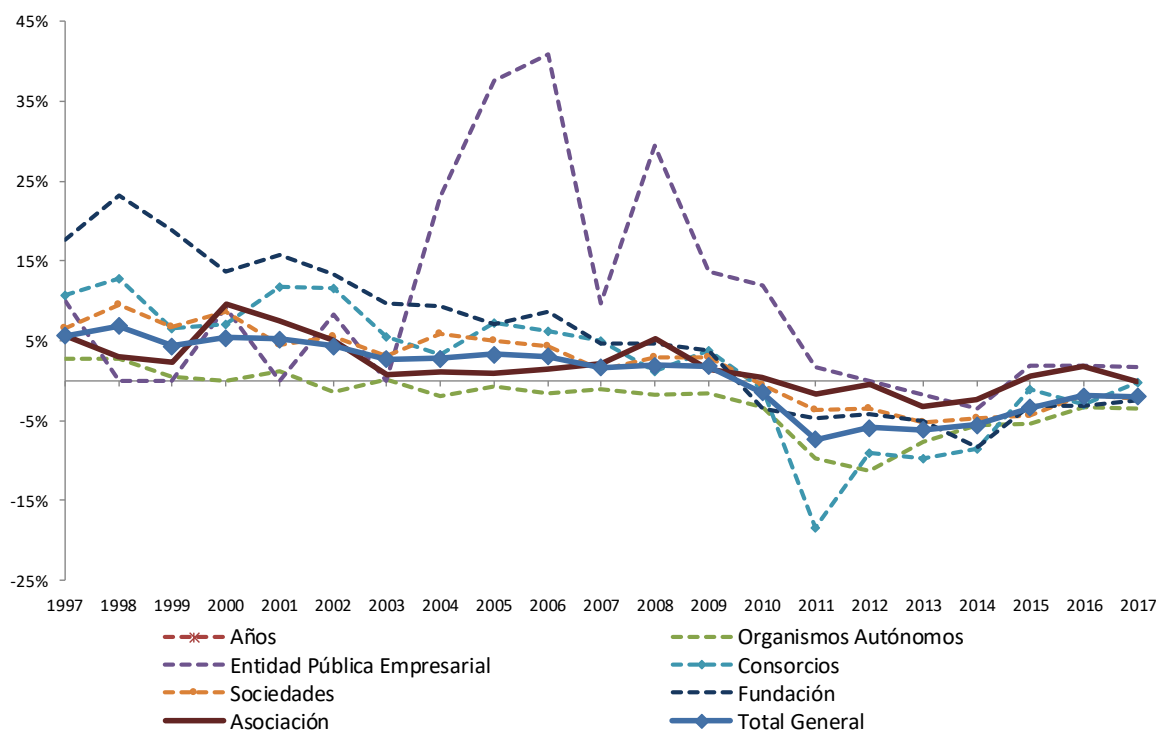
Tasa de variación respecto al año anterior							
Años	Organismos Autónomos	Entidad Pública Empresarial	Consortios	Sociedades	Fundación	Asociación	Total General
1997	2,7%	10,0%	10,7%	6,6%	17,6%	5,6%	5,7%
1998	2,7%	0,0%	12,9%	9,5%	23,2%	3,0%	6,9%
1999	0,6%	0,0%	6,5%	6,7%	18,8%	2,2%	4,4%
2000	-0,1%	9,1%	7,1%	8,6%	13,7%	9,6%	5,4%
2001	1,2%	0,0%	11,8%	4,5%	15,8%	7,6%	5,2%
2002	-1,5%	8,3%	11,7%	5,5%	13,4%	5,0%	4,3%
2003	0,2%	0,0%	5,4%	3,1%	9,7%	0,7%	2,7%
2004	-1,9%	23,1%	3,3%	5,8%	9,2%	1,1%	2,8%
2005	-0,8%	37,5%	7,2%	4,9%	7,1%	0,9%	3,3%
2006	-1,5%	40,9%	6,1%	4,4%	8,6%	1,4%	3,1%
2007	-1,0%	9,7%	5,0%	1,3%	4,6%	2,2%	1,6%
2008	-1,8%	29,4%	1,2%	3,0%	4,7%	5,3%	1,9%
2009	-1,5%	13,6%	3,8%	2,9%	3,9%	1,4%	1,9%
2010	-3,3%	12,0%	-1,2%	-0,6%	-3,4%	0,5%	-1,5%
2011	-9,7%	1,8%	-18,4%	-3,6%	-4,8%	-1,7%	-7,3%
2012	-11,3%	0,0%	-9,0%	-3,4%	-4,2%	-0,5%	-5,9%
2013	-7,7%	-1,8%	-9,7%	-5,3%	-5,1%	-3,2%	-6,1%
2014	-5,5%	-3,6%	-8,5%	-4,7%	-8,4%	-2,4%	-5,5%
2015	-5,5%	1,9%	-1,0%	-4,3%	-3,1%	0,5%	-3,4%
2016	-3,3%	1,8%	-3,0%	-1,8%	-3,2%	1,8%	-1,9%
2017	-3,5%	1,8%	-0,2%	-2,3%	-2,5%	-0,2%	-2,0%

La variación anterior es asimétrica, ya que si entre los organismos autónomos, consorcios y fundaciones se ha producido una reducción de un 38,7% desde 2009 el número de entidades, en las entidades públicas empresariales ha aumentado un 14,0% en ese periodo.

En términos globales, en 2011 se produce la mayor reducción porcentual respecto al ejercicio anterior (-7,3%) del conjunto de entes locales no principales. En los tres últimos años se observa una ralentización en la disminución del número de entes. Aun así, el descenso acumulado en el número de entidades durante estos últimos años es palpable, situándose en niveles similares a los que había hace 20 años.



### Tasas de variación respecto al año anterior. 1997-2017





La siguiente tabla muestra los movimientos registrados en el sector público local, observándose, que la disminución de este sector público no solo se debe a la supresión de entes del mismo sino también a la movilización de éstos hacia otros sectores institucionales, ya sean el autonómico, el estatal o el privado.

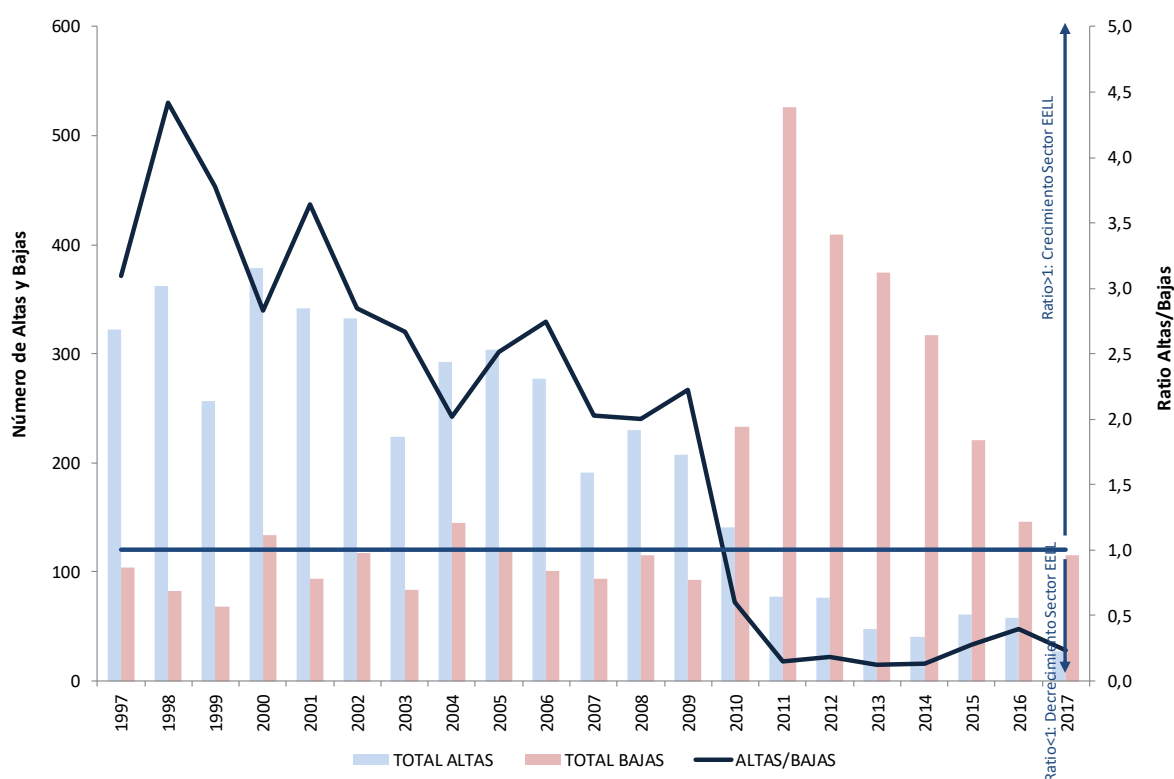
	Alta nueva en el sector público local (A1)	Pertenecían a otros sectores públicos o privados y ahora pertenecen al sector público local (A2)	TOTAL ALTAS (A1+A2)	Baja en el sector público local (B1)	Pertenecían al sector público local y ahora pertenecen a otros sectores públicos o privados (B2)	TOTAL BAJAS (B1+B2)	TOTAL ENTIDADES ACTIVAS SECTOR PÚBLICO LOCAL (1)
1996							3.840
1997	322	0	322	104	0	104	4.058
1998	362	0	362	82	0	82	4.338
1999	257	0	257	68	0	68	4.527
2000	378	1	379	132	2	134	4.772
2001	342	0	342	93	1	94	5.020
2002	333	0	333	117	0	117	5.236
2003	224	0	224	84	0	84	5.376
2004	292	1	293	145	0	145	5.524
2005	304	0	304	121	0	121	5.707
2006	277	0	277	101	0	101	5.883
2007	191	0	191	76	18	94	5.980
2008	230	0	230	106	9	115	6.095
2009	207	0	207	91	2	93	6.209
2010	141	0	141	134	99	233	6.117
2011	71	6	77	244	282	526	5.668
2012	66	10	76	338	71	409	5.335
2013	46	2	48	246	129	375	5.008
2014	32	9	41	204	113	317	4.732
2015	29	32	61	184	37	221	4.572
2016	43	15	58	124	22	146	4.484
2017	16	11	27	96	19	115	4.396

(1) El número de unidades activas consideradas en cada ejercicio sería:  $Entidades_{ejercicio\ n} = Entidades_{ejercicio\ n-1} + Altas_{ejercicio\ n} - Bajas_{ejercicio\ n}$

Así, en los últimos cinco años, el número de entes que fueron baja en el sector local se situó en 1.174, de los cuales más de la cuarta parte (320 entes) realmente no desaparecieron sino que modificaron su sectorización, bien como ente público autonómico o estatal, bien como ente privado. Por otro lado en el mismo periodo las altas ascendieron a 235, de las cuales 69 provenían de otros sectores institucionales que se integraron en el sector local.



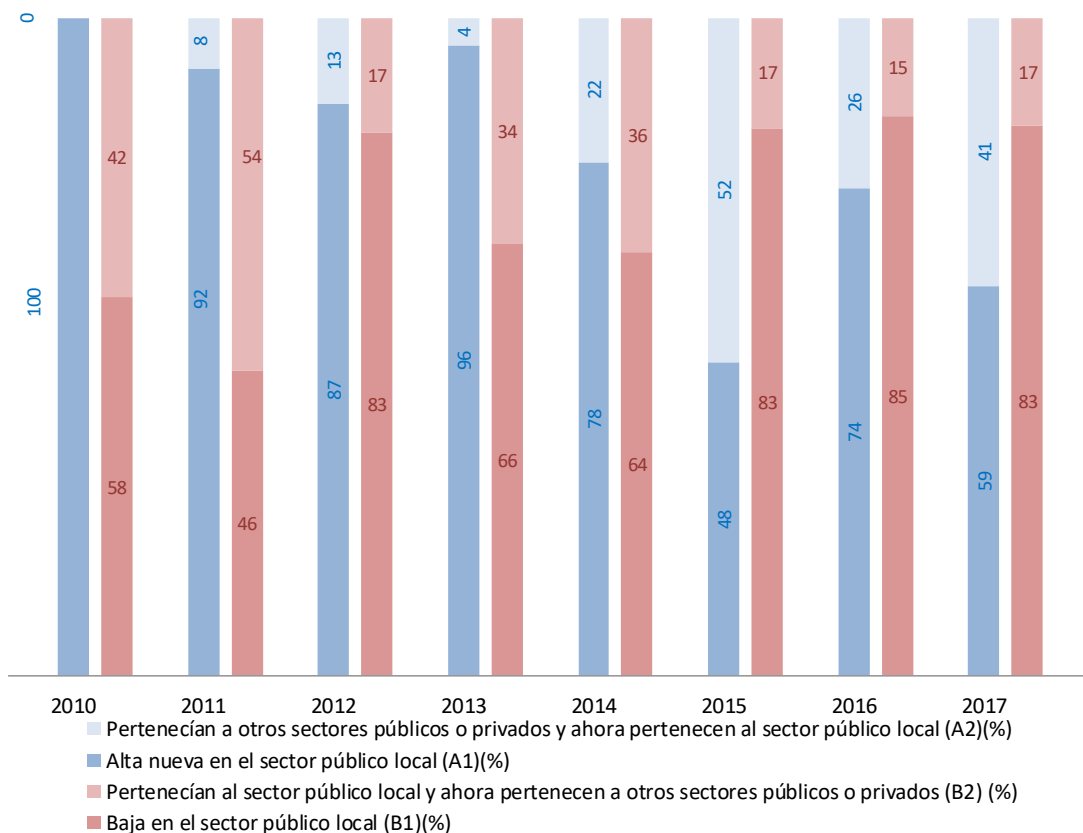
En el siguiente gráfico se muestra el ratio de altas/bajas, apreciándose una merma del tamaño del Sector Público Local desde el año 2010 (ratio menor que 1). Además si en los últimos años este descenso del tamaño del Sector parecía menos acusado, en 2017 se rompe esta tendencia aumentando el número de bajas por cada alta nueva: si en 2016 hubo 2,51 bajas por cada alta, en 2017 esta proporción aumenta a 4,26 bajas por cada alta.



En la tabla y gráfico siguientes se muestra la evolución del origen de las altas y de las bajas producidas, según sea éste debido a una creación (o supresión) del ente o por una modificación en la sectorización.



	Alta nueva en el sector público local (A1)(%)	Pertenecían a otros sectores públicos o privados y ahora pertenecen al sector público local (A2)(%)	TOTAL ALTAS (A1+A2) (%)	Baja en el sector público local (B1)(%)	Pertenecían al sector público local y ahora pertenecen a otros sectores públicos o privados (B2) (%)	TOTAL BAJAS (B1+B2)(%)
2010	100,0	0,0	100	57,5	42,5	100
2011	92,2	7,8	100	46,4	53,6	100
2012	86,8	13,2	100	82,6	17,4	100
2013	95,8	4,2	100	65,6	34,4	100
2014	78,0	22,0	100	64,4	35,6	100
2015	47,5	52,5	100	83,3	16,7	100
2016	74,1	25,9	100	84,9	15,1	100
2017	59,3	40,7	100	83,5	16,5	100





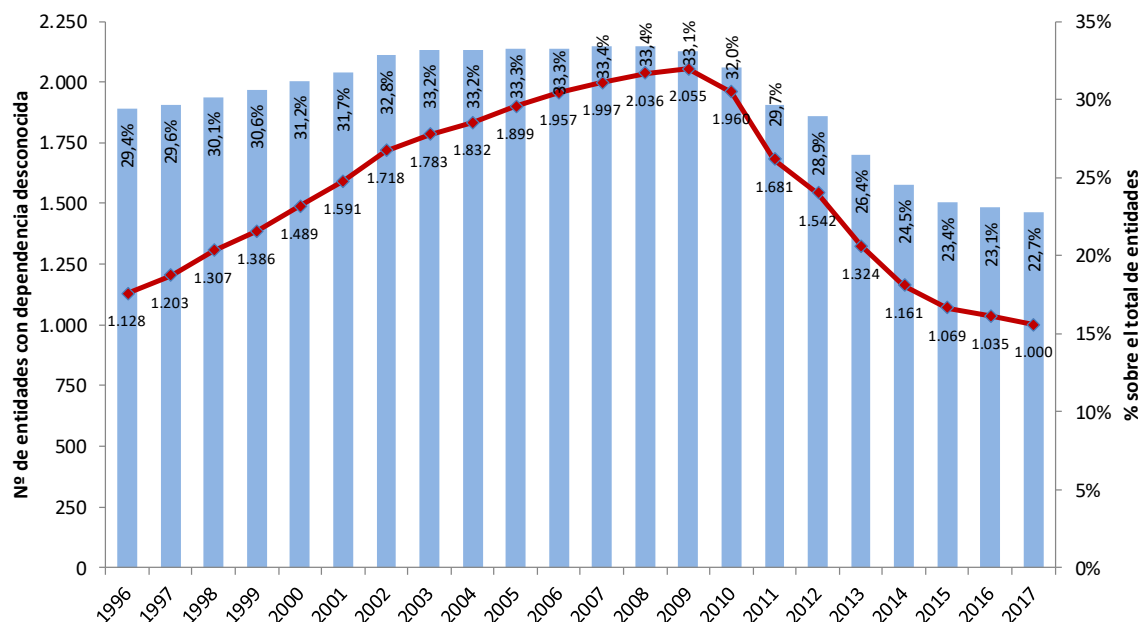


Se observa una evolución dispar entre las altas y las bajas. Mientras que en 2010 todos los entes que se incorporaban al Sector Público Local eran resultado de una nueva creación, en 2017 este motivo supone el 59,3% siendo el resto de altas entidades ya existentes que provienen de otros sectores institucionales. En cambio entre las bajas aumenta el peso de las que tienen su origen en la supresión del ente frente a las que cambian de sectorización (del 57,5% en 2010 al 83,5% en 2017).

Por último se ofrecen los datos de la evolución del número de entidades participadas de las que no se conoce el ente local principal del que dependen, así como el porcentaje que supone sobre el total de entes dependientes del Sector Público Local. En el año 2017 se encontraban en esta circunstancia 22,7 de cada 100 entidades dependientes.

Se observa el continuo descenso en los últimos años de las entidades con dependencia no asignada, habiéndose reducido a menos de la mitad de las que había en 2009.

**Entidades de las que se desconoce el Ente Principal del que dependen**  
(Nº de entidades y % sobre el total entidades dependientes)





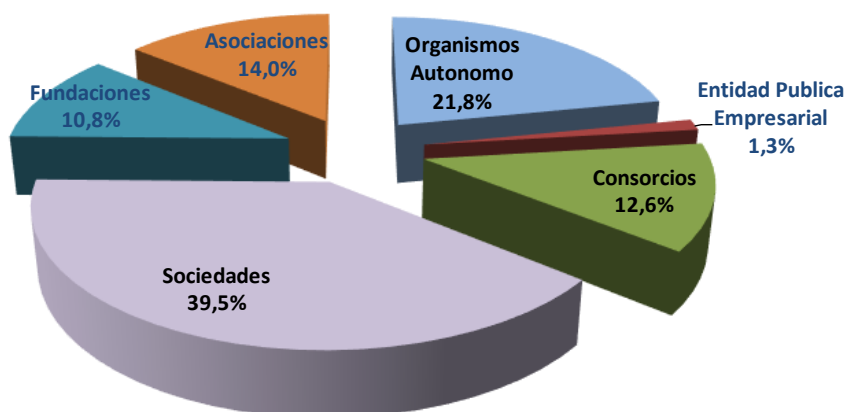
### B) Situación actual (a 31 de marzo de 2018):

El detalle del sector público local a finales del primer trimestre de 2018, teniendo en cuenta tanto entidades principales como dependientes, se muestra en la siguiente tabla:

Ejercicio 2018 (a 31 de marzo de 2018)	Municipios	%	Diputa- ciones/ consejos/ cabildos	%	Entidad Ámbito Inferior Mun. (EATIM)	%	Agrupación Municipios	%	Manco- munida- des	%	Comar- cas	%	Áreas Metrop.	%	Total con dependencia conocida	%	Total sin dependencia conocida	%	TOTAL	%
<b>Entidades principales (a)</b>	8.124	74,9	51	9,5	3.700	99,8	76	98,7	952	94,4	82	47,7	3	21,4	12.988	79,4	0	0,0	<b>12.988</b>	<b>74,8</b>
<b>Entes dependientes: (b)</b>	2.723	25,1	484	90,5	6	0,2	1	1,3	57	5,6	90	52,3	11	78,6	3.372	20,6	1.000	100,0	<b>4.372</b>	<b>25,2</b>
Organismos Autonomo	819	7,6	103	19,3	1	0,0	0	0,0	13	1,3	17	9,9	1	7,1	954	5,8	0	0,0	<b>954</b>	<b>5,5</b>
Entidad Publica Empresarial	46	0,4	9	1,7	0	0,0	0	0,0	0	0,0	1	0,6	1	7,1	57	0,3	0	0,0	<b>57</b>	<b>0,3</b>
Consortios	213	2,0	160	29,9	0	0,0	0	0,0	11	1,1	43	25,0	4	28,6	431	2,6	120	12,0	<b>551</b>	<b>3,2</b>
Sociedades	1.340	12,4	142	26,5	3	0,1	1	1,3	29	2,9	23	13,4	5	35,7	1.543	9,4	186	18,6	<b>1.729</b>	<b>10,0</b>
Fundaciones	266	2,5	56	10,5	1	0,0	0	0,0	4	0,4	4	2,3	0	0,0	331	2,0	139	13,9	<b>470</b>	<b>2,7</b>
Asociaciones	39	0,4	14	2,6	1	0,0	0	0,0	0	0,0	2	1,2	0	0,0	56	0,3	555	55,5	<b>611</b>	<b>3,5</b>
<b>TOTAL ENTIDADES (a+b)</b>	<b>10.847</b>	<b>100,0</b>	<b>535</b>	<b>100,0</b>	<b>3.706</b>	<b>100,0</b>	<b>77</b>	<b>100,0</b>	<b>1.009</b>	<b>100,0</b>	<b>172</b>	<b>100,0</b>	<b>14</b>	<b>100,0</b>	<b>16.360</b>	<b>100,0</b>	<b>1.000</b>	<b>100,0</b>	<b>17.360</b>	<b>100,0</b>

Del análisis de la tipología de los entes que integran el sector público local, se desprende que 6 de cada 10 entes son sociedades y organismos autónomos, siendo las primeras un 39,5% del total y los segundos un 21,8%; y el resto lo constituyen asociaciones (14,0%), consorcios (12,6%), fundaciones (10,8%) y una parte residual de entidades públicas empresariales (1,3%).

Estructura del sector público local  
(31 de marzo 2018)



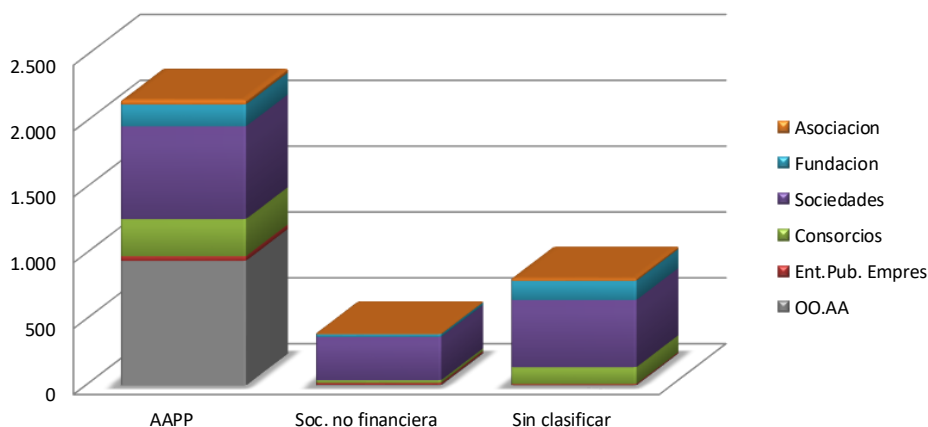


Las Diputaciones Provinciales, que representan el 0,4% de las entidades principales, tienen 489 entidades dependientes, lo que supone un 11,1% del total, y consolida el elevado número de entes de su sector público en términos relativos. Se muestra a continuación detalle sobre la clasificación sectorial en términos SEC2010 de los entes de los que se conoce la dependencia respecto a alguna Entidad Principal del Sector Local a 31 de marzo de 2018:

	Tipo de Entidad dependiente						Total General
	Organismos Autónomos	Entidad Pública Empresarial	Consortios	Sociedades	Fundaciones	Asociaciones	
<b>TOTAL</b>	<b>954</b>	<b>57</b>	<b>551</b>	<b>1.729</b>	<b>470</b>	<b>611</b>	<b>4.372</b>
- Conocida dependencia	954	57	431	1.543	331	56	3.372
<u>Sectorización SEC2010:</u>							
AAPP	946	35	282	704	166	34	2.167
Soc. no financiera	5	14	21	329	20	3	392
Sin clasificar IGAE	3	8	128	510	145	19	813
- Sin conocer dependencia	0	0	120	186	139	555	1.000
% sin conocer dependencia	0,0%	0,0%	21,8%	10,8%	29,6%	90,8%	22,9%

Desde un punto de vista institucional, y con criterios de contabilidad nacional, de las 3.372 entidades con dependencia conocida, se ha sectorizado a 2.167, la gran mayoría, dentro del sector S.13 Administraciones Públicas. Los Organismos Autónomos se encuentran en su práctica totalidad en este caso. No obstante, aún existen 813 entidades pendientes de ser clasificadas, Sociedades en su mayoría.

Clasificación por sectores institucionales (SEC2010)  
Entidades con dependencia conocida. Situación a 31 de marzo de 2018

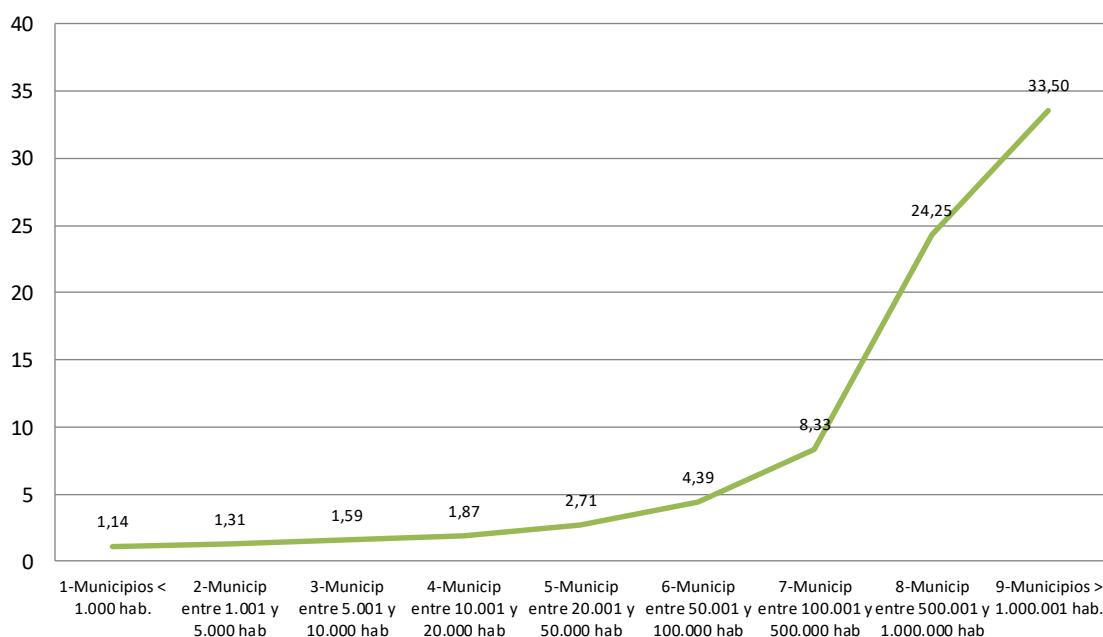




En cuanto a los entes de los que se desconoce su dependencia (aunque se presupone del sector local), su número alcanza los 1.000, un 22,5% del total de entes no principales. Esta situación afecta especialmente a las asociaciones (91,0%) y en mucha menor medida a las fundaciones (29,5%).

Por último, si se analiza el sector público local por el tamaño de población de la entidad principal, se observa una relación directa entre la dimensión del sector público y el número de habitantes del municipio.

**Nº medio de entes dependientes por municipio con algún ente  
31 de marzo de 2018**



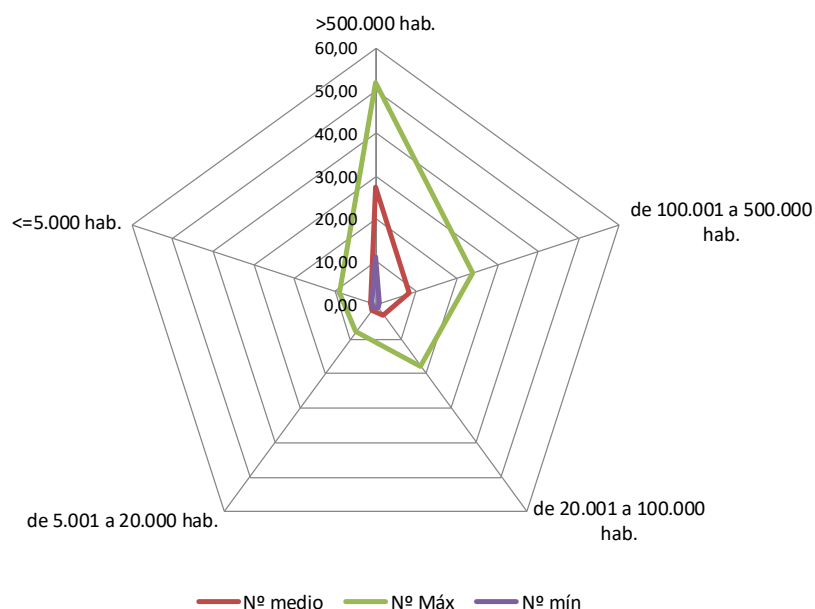
Entre los municipios con algún ente dependiente, el número medio de éstos se sitúa en 2,34 entes (2,36 finales del año pasado) y dentro de las Diputaciones, Consejos y Cabildos insulares la cifra media asciende a 9,49 (9,59 en 2017).

No obstante, contrasta la diferencia existente analizando los resultados por estratos de población de los ayuntamientos. Entre los 6 municipios con más de 500.000 habitantes hay, de media, 27,33 entes dependientes por ayuntamiento, mientras que entre los de menos de 5.000 el número medio se sitúa en 1,26 por municipio.



Barcelona, Sevilla y Reus son los ayuntamientos con más entidades dependientes, con 52, 47 y 24 respectivamente. Entre las Diputaciones, Cabildos y Consejos insulares, los que cuentan con más entes dependientes con el Cabildo Insular de Tenerife con 42 y la Diputación Foral de Vizcaya con 34, mientras que de las Diputaciones Provinciales de A Coruña y de Soria tan sólo depende una entidad.

Número máximo, medio y mínimo de entidades dependientes por estrato de población (a 31 marzo de 2018)



## ADENDA SOBRE AHORROS

Desde el año 2013 hasta el año 2017 se han suprimido un total de 854 entidades.

De dichos entes suprimidos, se dispone de información de 586 entes en los ejercicios 2012 a 2016. De estas entidades, 278 tuvieron resultados negativos en el ejercicio anterior al de la supresión. El importe total de estos resultados negativos es de 60,6 millones de euros.

Sin embargo, si nos centramos en el gasto de explotación y en el gasto no financiero en el que incurrían las entidades dependientes suprimidas, este se elevó a 681,9 millones de euros. Las entidades locales dejarán de tener gasto por esta cuantía.

30 de abril de 2018