



MINISTERIO  
DE HACIENDA

SECRETARÍA DE ESTADO  
DE HACIENDA

SECRETARÍA GENERAL  
DE FINANCIACIÓN  
AUTONÓMICA Y LOCAL

---

## **Entidades que integran el Sector Público Local**

*Situación a 31 de diciembre de 2019*

---



### **A) Evolución del sector público local (período 1996-2019):**

Desde el año 1996, primero del estudio, hasta 2009 se ha producido un incremento progresivo de este sector; modificando esta tendencia a partir de 2010. En concreto, ha disminuido el número de entes en el periodo 2009-2019 un -32,9%, situándose en este último año, en cuanto a su número, en niveles análogos a los de 1998.

Se presenta a continuación una tabla que recoge la evolución y estructura del sector público local. En esta información se consideran todos los entes participados por las entidades locales y de los que se presume su dependencia, aunque de algunos de ellos no se conozca con certeza dicha vinculación (a 31 de diciembre de 2019, 951 entidades participadas).

**Cuadro 1.** Evolución anual desde 1996 del número de entes integrantes del sector público local, por entidades dependientes

Número de entidades no principales								
Años	Organismos Autónomos	Entidad Pública Empresarial	Consortios	Sociedades	Fundaciones	Asociaciones	Comunidades de usuarios	Total general
1996	1.677	10	393	1.183	189	415	1	3.868
1997	1.722	11	435	1.261	222	438	1	4.090
1998	1.768	11	491	1.381	269	452	1	4.373
1999	1.778	11	524	1.473	319	462	1	4.568
2000	1.776	12	561	1.602	362	506	1	4.820
2001	1.797	12	625	1.675	417	544	1	5.071
2002	1.770	13	698	1.767	471	570	1	5.290
2003	1.773	13	735	1.821	515	574	1	5.432
2004	1.739	16	758	1.927	562	580	3	5.585
2005	1.725	22	813	2.022	597	585	14	5.778
2006	1.699	31	864	2.110	649	593	31	5.977
2007	1.682	34	909	2.138	685	607	36	6.091
2008	1.651	44	921	2.204	720	639	39	6.218
2009	1.626	50	955	2.269	751	648	41	6.340
2010	1.572	56	962	2.256	731	651	44	6.272
2011	1.419	57	788	2.176	699	640	44	5.823
2012	1.258	57	718	2.100	677	638	45	5.493
2013	1.161	56	651	1.988	647	622	46	5.171
2014	1.097	54	598	1.895	603	607	48	4.902



Número de entidades no principales								
Años	Organismos Autónomos	Entidad Pública Empresarial	Consortios	Sociedades	Fundaciones	Asociaciones	Comunidades de usuarios	Total general
2015	1.036	55	590	1.813	591	612	49	4.746
2016	1.002	56	569	1.778	580	623	49	4.657
2017	956	57	566	1.730	573	623	49	4.554
2018	914	58	557	1.679	567	623	49	4.447
2019	890	57	520	1.562	550	623	49	4.251

A continuación, se presenta la tasa de variación porcentual respecto al año anterior, analizada por su tipología, durante los últimos 23 años:

**Cuadro 2.** Tasa de variación anual desde 1997 del número de entes integrantes del sector público local, por entidades dependientes

Tasa de variación respecto al año anterior								
Años	Organismos Autónomos	Entidad Pública Empresarial	Consortios	Sociedades	Fundaciones	Asociaciones	Comunidades de usuarios	Total General
1997	2,7%	10,0%	10,7%	6,6%	17,5%	5,5%	--	5,7%
1998	2,7%	0,0%	12,9%	9,5%	21,2%	3,2%	--	6,9%
1999	0,6%	0,0%	6,7%	6,7%	18,6%	2,2%	--	4,5%
2000	-0,1%	9,1%	7,1%	8,8%	13,5%	9,5%	--	5,5%
2001	1,2%	0,0%	11,4%	4,6%	15,2%	7,5%	--	5,2%
2002	-1,5%	8,3%	11,7%	5,5%	12,9%	4,8%	--	4,3%
2003	0,2%	0,0%	5,3%	3,1%	9,3%	0,7%	--	2,7%
2004	-1,9%	23,1%	3,1%	5,8%	9,1%	1,0%	--	2,8%
2005	-0,8%	37,5%	7,3%	4,9%	6,2%	0,9%	366,7%	3,5%
2006	-1,5%	40,9%	6,3%	4,4%	8,7%	1,4%	121,4%	3,4%
2007	-1,0%	9,7%	5,2%	1,3%	5,5%	2,4%	16,1%	1,9%
2008	-1,8%	29,4%	1,3%	3,1%	5,1%	5,3%	8,3%	2,1%
2009	-1,5%	13,6%	3,7%	2,9%	4,3%	1,4%	5,1%	2,0%
2010	-3,3%	12,0%	0,7%	-0,6%	-2,7%	0,5%	7,3%	-1,1%
2011	-9,7%	1,8%	-18,1%	-3,5%	-4,4%	-1,7%	0,0%	-7,2%
2012	-11,3%	0,0%	-8,9%	-3,5%	-3,1%	-0,3%	2,3%	-5,7%
2013	-7,7%	-1,8%	-9,3%	-5,3%	-4,4%	-2,5%	2,2%	-5,9%
2014	-5,5%	-3,6%	-8,1%	-4,7%	-6,8%	-2,4%	4,3%	-5,2%
2015	-5,6%	1,9%	-1,3%	-4,3%	-2,0%	0,8%	2,1%	-3,2%



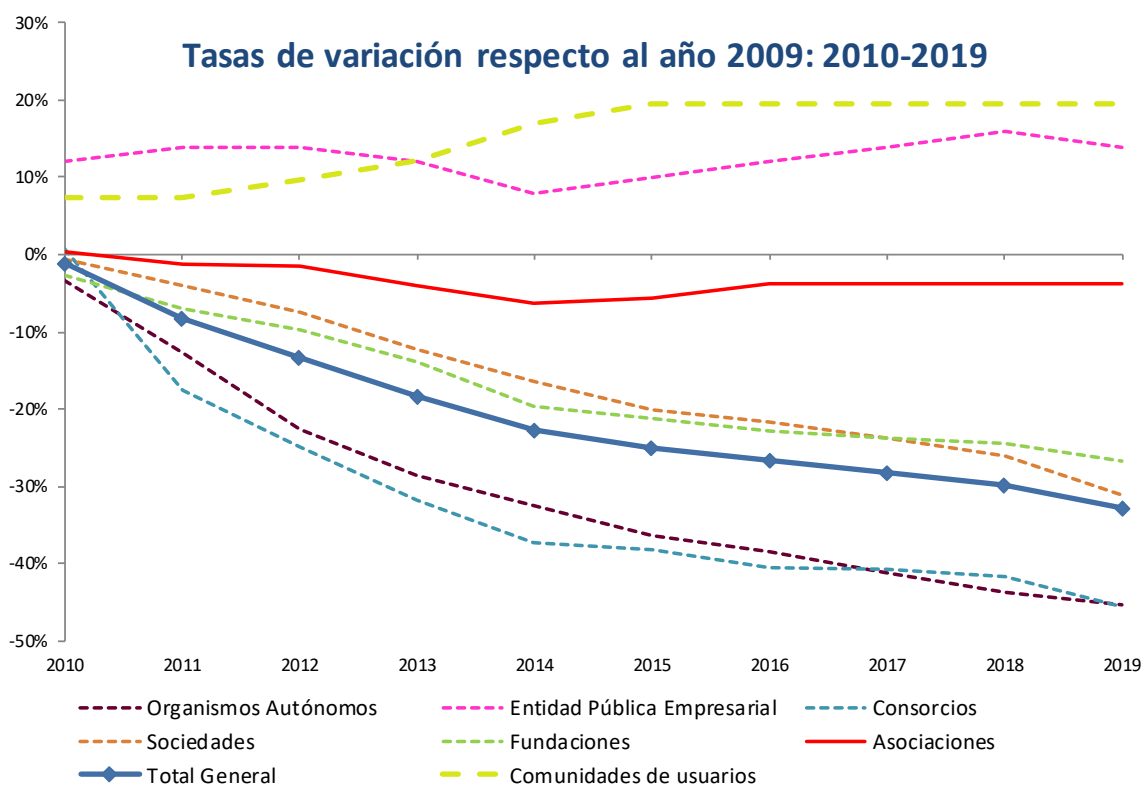
Tasa de variación respecto al año anterior								
Años	Organismos Autónomos	Entidad Pública Empresarial	Consortios	Sociedades	Fundaciones	Asociaciones	Comunidades de usuarios	Total General
2016	-3,3%	1,8%	-3,6%	-1,9%	-1,9%	1,8%	0,0%	-1,9%
2017	-4,6%	1,8%	-0,5%	-2,7%	-1,2%	0,0%	0,0%	-2,2%
2018	-4,4%	1,8%	-1,6%	-2,9%	-1,0%	0,0%	0,0%	-2,3%
2019	-2,6%	-1,7%	-6,6%	-7,0%	-3,0%	0,0%	0,0%	-4,4%

La variación anterior es asimétrica, ya que, si entre los organismos autónomos y consorcios se ha producido una reducción superior al 45,0% desde 2009 en el número de entidades, en las entidades públicas empresariales y las comunidades de usuarios ha aumentado un 14,0% y un 19,5%, respectivamente, durante ese periodo.

En términos globales, en 2011 se produce la mayor reducción porcentual respecto al ejercicio anterior (-7,2%) del conjunto de entes locales no principales. Si bien en los últimos cinco años se observa una ralentización en la disminución del número de entes, en 2019 ha repuntado dicha reducción alcanzando una tasa de variación del -4,4%.



**Gráfico 1** Tasa de variación respecto a 2009 del número de entidades dependientes de cada tipo de integrantes del sector público local



La siguiente tabla muestra los movimientos registrados en el sector público local, observándose, que la disminución del tamaño de este sector público no solo se debe a la supresión de entes del mismo sino también a la movilización de éstos hacia otros sectores institucionales, ya sean el autonómico, el estatal o el privado.



**Cuadro 3. Movimientos producidos a partir de 1997 en el número de entes del sector público local**

	Alta nueva en el sector público local (A1)	Pertenecían a otros sectores públicos o privados y ahora pertenecen al sector público local (A2)	TOTAL ALTAS (A1+A2)	Baja en el sector público local (B1)	Pertenecían al sector público local y ahora pertenecen a otros sectores públicos o privados (B2)	TOTAL BAJAS (B1+B2)	TOTAL ENTIDADES ACTIVAS SECTOR PÚBLICO LOCAL (1)
1996							3.868
1997	326	0	326	104	0	104	4.090
1998	365	0	365	82	0	82	4.373
1999	263	0	263	68	0	68	4.568
2000	385	1	386	132	2	134	4.820
2001	347	0	347	95	1	96	5.071
2002	336	0	336	117	0	117	5.290
2003	226	0	226	84	0	84	5.432
2004	297	1	298	145	0	145	5.585
2005	314	0	314	121	0	121	5.778
2006	300	0	300	101	0	101	5.977
2007	209	0	209	77	18	95	6.091
2008	242	0	242	106	9	115	6.218
2009	215	0	215	91	2	93	6.340
2010	166	0	166	135	99	234	6.272
2011	73	6	79	244	284	528	5.823
2012	70	11	81	340	71	411	5.493
2013	50	2	52	249	125	374	5.171
2014	40	9	49	206	112	318	4.902
2015	38	32	70	188	38	226	4.746
2016	52	15	67	133	23	156	4.657
2017	32	11	43	125	21	146	4.554
2018	16	6	22	120	9	129	4.447
2019	2	2	4	160	40	200	4.251

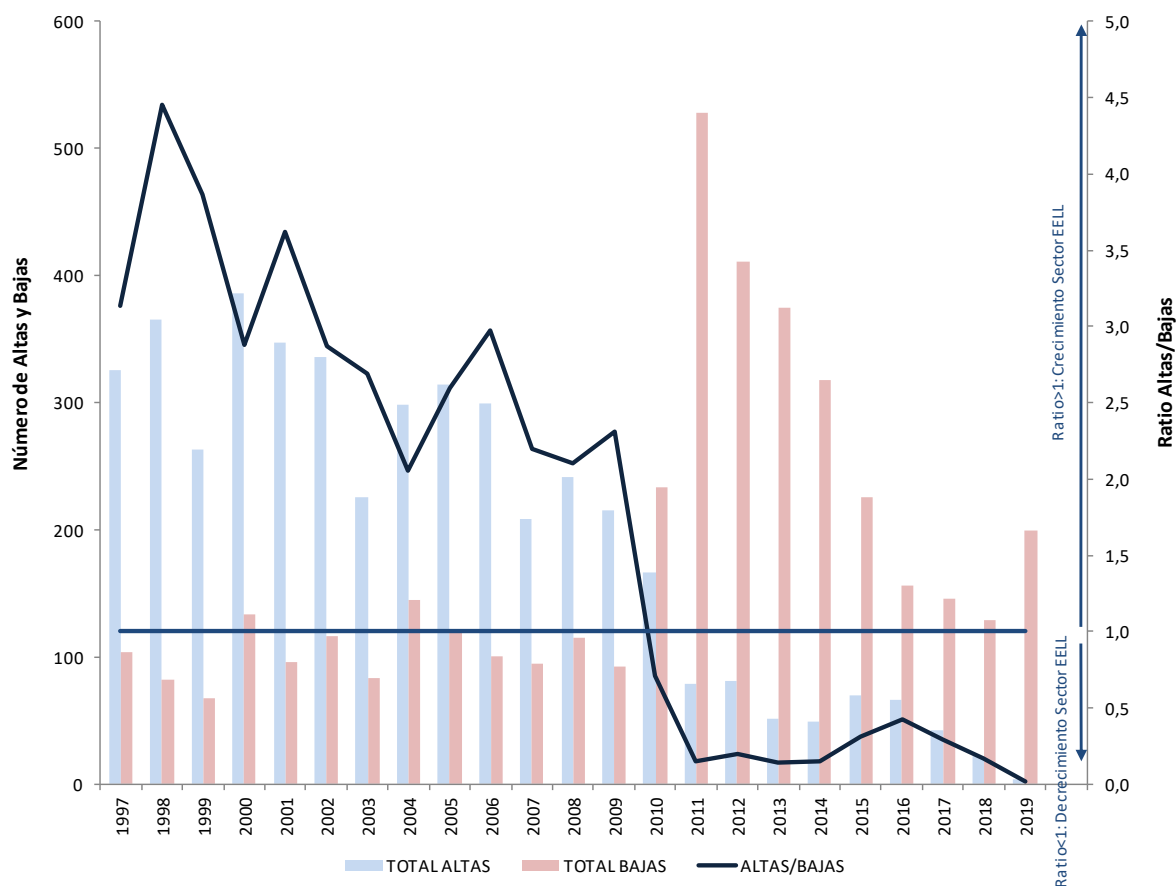
(1) El número de unidades activas consideradas en cada ejercicio sería:  $\text{Entidades}_{\text{ejercicio } n} = \text{Entidades}_{\text{ejercicio } n-1} + \text{Altas}_{\text{ejercicio } n} - \text{Bajas}_{\text{ejercicio } n}$

Así, en los últimos cinco años, el número de entes que fueron baja en el sector local se situó en 857, de los cuales casi una quinta parte (131 entes) realmente no desaparecieron, sino que modificaron su sectorización, bien como ente público autonómico o estatal, bien como ente privado. Por otro lado, en el mismo periodo las altas ascendieron a 206, de las cuales 66 provenían de otros sectores institucionales que se integraron en el sector local.



En el siguiente gráfico se muestra la ratio de altas/bajas, apreciándose una merma del tamaño del sector público local desde el año 2010 (ratio menor que 1). Hasta el año 2010 el número de altas fue superior al de bajas y, desde este año en adelante las bajas, que alcanzaron un valor máximo en 2011, han superado a las altas (ratio menor que 1). El número de bajas por cada alta fue de 6,7 en 2011, sufriendo fluctuaciones en los años comprendidos entre 2011 y 2019, alcanzando su valor más bajo en 2016, con 2,4 bajas por cada alta, para alcanzar en 2019 su máximo de 50 bajas por cada alta.

**Gráfico 2.** Altas y bajas producidas desde 1997 en el número de entes del sector público local





En el siguiente cuadro se muestra la evolución del origen de las altas y de las bajas producidas, según sean éstas debidas a una creación (o supresión) del ente o a una modificación en la sectorización.

**Cuadro 4.** Origen de los movimientos producidos desde 2010 en el sector público local

	Alta nueva en el sector público local (A1)(%)	Pertenecían a otros sectores públicos o privados y ahora pertenecen al sector público local (A2)(%)	TOTAL ALTAS (A1+A2) (%)	Baja en el sector público local (B1)(%)	Pertenecían al sector público local y ahora pertenecen a otros sectores públicos o privados (B2) (%)	TOTAL BAJAS (B1+B2)(%)
2010	100,0	0,0	100	57,7	42,3	100
2011	92,4	7,6	100	46,2	53,8	100
2012	86,4	13,6	100	82,7	17,3	100
2013	96,2	3,8	100	66,6	33,4	100
2014	81,6	18,4	100	64,8	35,2	100
2015	54,3	45,7	100	83,2	16,8	100
2016	77,6	22,4	100	85,3	14,7	100
2017	74,4	25,6	100	85,6	14,4	100
2018	72,7	27,3	100	93,0	7,0	100
2019	50,0	50,0	100	80,0	20,0	100

Se observa una evolución dispar entre las altas y las bajas. Mientras que en 2010 todos los entes que se incorporaban al sector público local eran resultado de una nueva creación, en 2019 este motivo supone el 50,0%, siendo el resto de altas entidades ya existentes que provienen de otros sectores institucionales. En cambio, entre las bajas aumenta el peso de las que tienen su origen en la supresión del ente frente a las que cambian de sectorización (del 57,7% en 2010 al 80,0% en 2019).

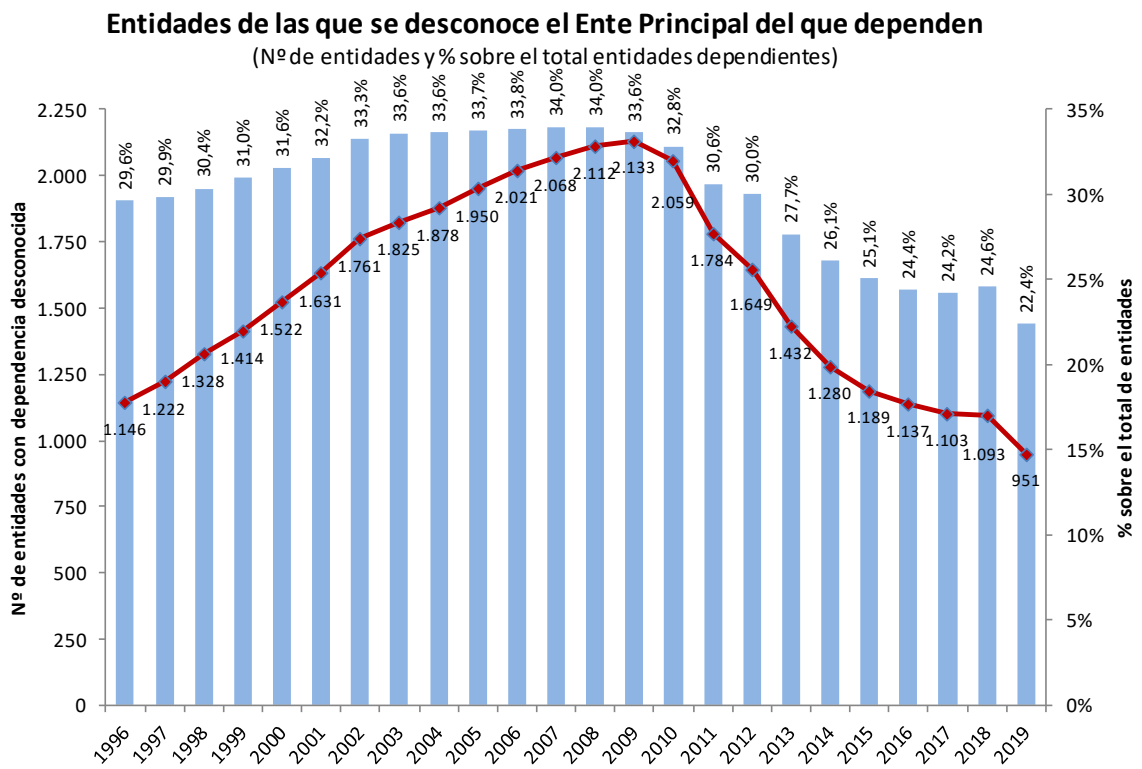
Por último, se ofrecen los datos de la evolución del número de entidades participadas de las que no se conoce el ente local principal del que dependen, así como el porcentaje que supone sobre el total de entes dependientes del sector público local. En el año 2019 se encontraban en esta circunstancia casi 22 de cada 100 entidades dependientes.

Se observa el continuo descenso en los últimos años de las entidades con dependencia no asignada, habiéndose reducido a más la mitad de las que había en 2009.





Gráfico 3. Evolución desde 1996 del número de entidades sin asignación de dependencia





**B) Situación actual (a 31 de diciembre de 2019):**

El detalle del sector público local a finales del cuarto trimestre de 2019, teniendo en cuenta tanto entidades principales como dependientes, se muestra en la siguiente tabla:

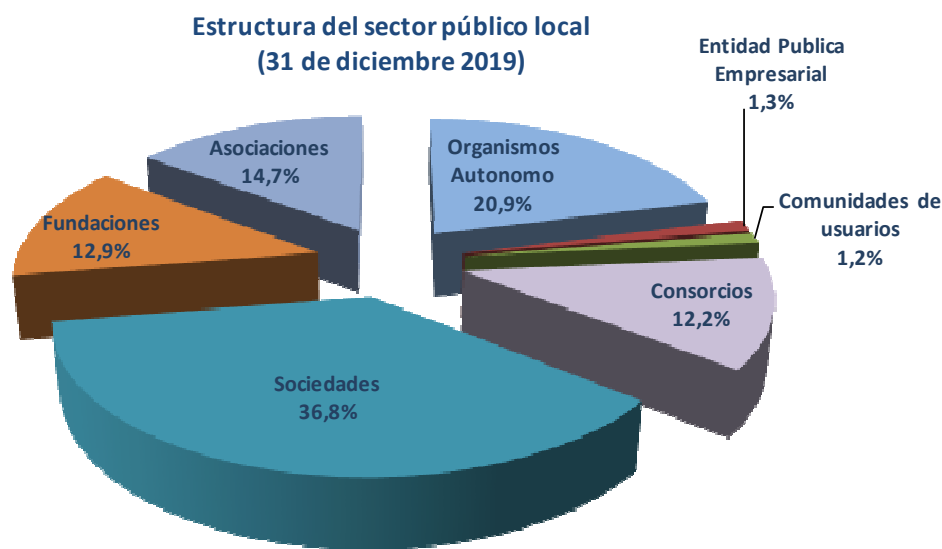
**Cuadro 5. Composición, incluyendo las entidades principales y las dependientes, del sector público local a 31 de diciembre de 2019**

Ejercicio 2019 (a 31 de diciembre de 2019)	Municipios		Diputaciones consejos/ cabildos		Entidades de Ámbito Inferior al Municipio (EATIM)		Agrupación de Municipios		Mancomun.		Comarcas		Áreas Metrop.		Total con dependencia conocida		Sin dependencia conocida		TOTAL	
		%		%		%		%		%		%		%		%		%		%
<b>Entidades principales (a)</b>	8.131	75,3	51	9,6	3.689	99,8	76	98,7	951	94,7	82	48,5	3	20,0	12.983	79,7	0	0,0	12.983	75,3
<b>Entes dependientes:(b)</b>	2.661	24,7	479	90,4	7	0,2	1	1,3	53	5,3	87	51,5	12	80,0	3.300	20,3	951	100,0	4.251	24,7
Organismos Autónomos	759	7,0	102	19,2	1	0,0	0	0,0	11	1,1	16	9,5	1	6,7	890	5,5	0	0,0	890	5,2
Entidad Pública Empresarial	45	0,4	10	1,9	0	0,0	0	0,0	0	0,0	1	0,6	1	6,7	57	0,4	0	0,0	57	0,3
Consortios	225	2,1	151	28,5	0	0,0	0	0,0	9	0,9	42	24,9	4	26,7	431	2,6	89	9,4	520	3,0
Sociedades	1.274	11,8	140	26,4	3	0,1	1	1,3	28	2,8	23	13,6	6	40,0	1.475	9,1	87	9,1	1.562	9,1
Fundaciones	268	2,5	62	11,7	1	0,0	0	0,0	5	0,5	3	1,8	0	0,0	339	2,1	211	22,2	550	3,2
Asociaciones	43	0,4	14	2,6	1	0,0	0	0,0	0	0,0	2	1,2	0	0,0	60	0,4	563	59,2	623	3,6
Comunidades de usuarios	47	0,4	0	0,0	1	0,0	0	0,0	0	0,0	0	0,0	0	0,0	48	0,3	1	0,1	49	0,3
<b>TOTAL ENTIDADES (a+b)</b>	10.792	100,0	530	100,0	3.696	100,0	77	100,0	1.004	100,0	169	100,0	15	100,0	16.283	100,0	951	100,0	17.234	100,0

Del análisis de la tipología de los entes dependientes que integran el sector público local, se desprende que casi 6 de cada 10 entes son sociedades y organismos autónomos, siendo las primeras un 36,8% del total y los segundos un 20,9%; y el resto lo constituyen asociaciones (14,7%), fundaciones (12,9%), consorcios (12,2%) y una parte residual de entidades públicas empresariales (1,3%) y de comunidades de usuarios (1,2%).



**Gráfico 4.** Estructura por tipo de entidad dependiente del sector público local a 31 de diciembre de 2019



Las Diputaciones Provinciales, que representan el 0,4% de las entidades principales, tienen 476 entidades dependientes, lo que supone un 11,3% del total, y consolida el elevado número de entes de su sector público en términos relativos.

Se muestra a continuación detalle sobre la clasificación sectorial en términos SEC2010 de los entes de los que se conoce la dependencia respecto a alguna entidad principal del sector local a 31 de diciembre de 2019:

**Cuadro 6.** Clasificación sectorial de las entidades dependientes a 31 de diciembre de 2019, incluyendo las entidades sin dependencia asignada

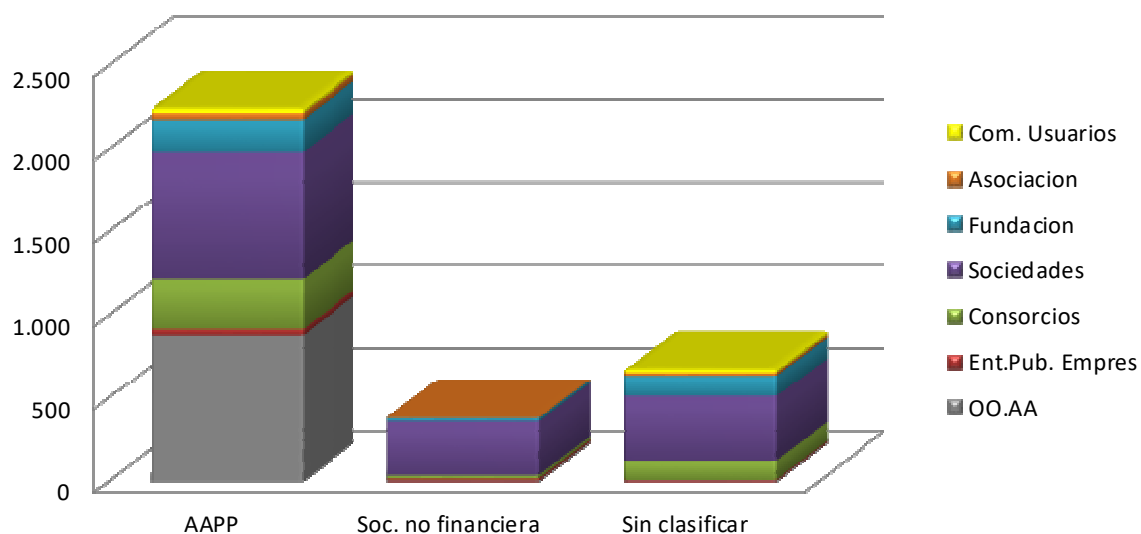
	Tipo de Entidad dependiente							Total General
	Organismos Autónomos	Entidad Pública Empresarial	Consortios	Sociedades	Fundaciones	Asociaciones	Comunidades de usuarios	
<b>TOTAL</b>	<b>890</b>	<b>57</b>	<b>520</b>	<b>1.562</b>	<b>550</b>	<b>623</b>	<b>49</b>	<b>4.251</b>
- Conocida dependencia	890	57	431	1.475	339	60	48	3.300
Sectorización SEC2010:								
AAPP	883	36	298	766	193	40	26	2.242
Soc. no financiera	4	13	20	322	20	2	0	381
Sin clasificar IGAE	3	8	113	387	126	18	22	677
- Sin conocer dependencia	0	0	89	87	211	563	1	951
% sin conocer dependencia	0,0%	0,0%	17,1%	5,6%	38,4%	90,4%	2,0%	22,4%



Desde un punto de vista institucional, y con criterios de contabilidad nacional, de las 3.300 entidades con dependencia conocida, se ha efectuado la sectorización de 2.623, la gran mayoría (2.242) dentro del sector Administraciones Públicas (S.13) y el resto, 381 entidades, están clasificadas dentro del sector Sociedades no financieras (S.11). Los organismos autónomos se encuentran en su práctica totalidad dentro del sector Administraciones Públicas (S.13). No obstante, aún existen 677 entidades pendientes de ser clasificadas, sociedades en su mayoría.

**Gráfico 5.** Clasificación sectorial de las entidades dependientes a 31 de diciembre de 2019, con dependencia asignada

**Clasificación por sectores institucionales (SEC2010)**  
**Entidades con dependencia conocida.**  
**Situación a 31 de diciembre de 2019**



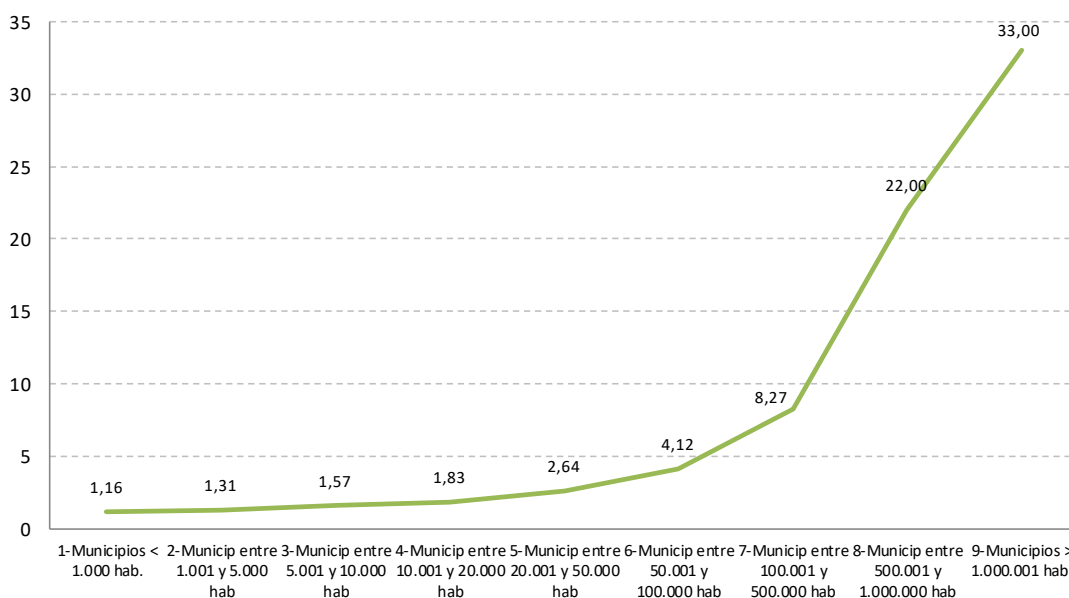
En cuanto a los entes de los que se desconoce su dependencia (aunque se presupone del sector local), su número alcanza los 951, lo que supone un 22,4% del total de entes no principales. Esta situación afecta especialmente a las asociaciones (90,4%) y en mucha menor medida a las fundaciones (38,4%).

Por último, si se analiza el sector público local por el tamaño de población de la entidad principal, se observa una relación directa entre la dimensión del sector público y el número de habitantes del municipio.



**Gráfico 6.** Promedio de entidades dependientes por municipio, según estrato de población

**Nº medio de entes dependientes por municipio con algún ente  
31 de diciembre de 2019**



Entre los municipios con algún ente dependiente, el número medio de éstos se sitúa en 2,32 entes (2,36 en 2018) y dentro de las Diputaciones Provinciales, Consejos y Cabildos Insulares la cifra media asciende a 9,33 (9,43 en 2018).

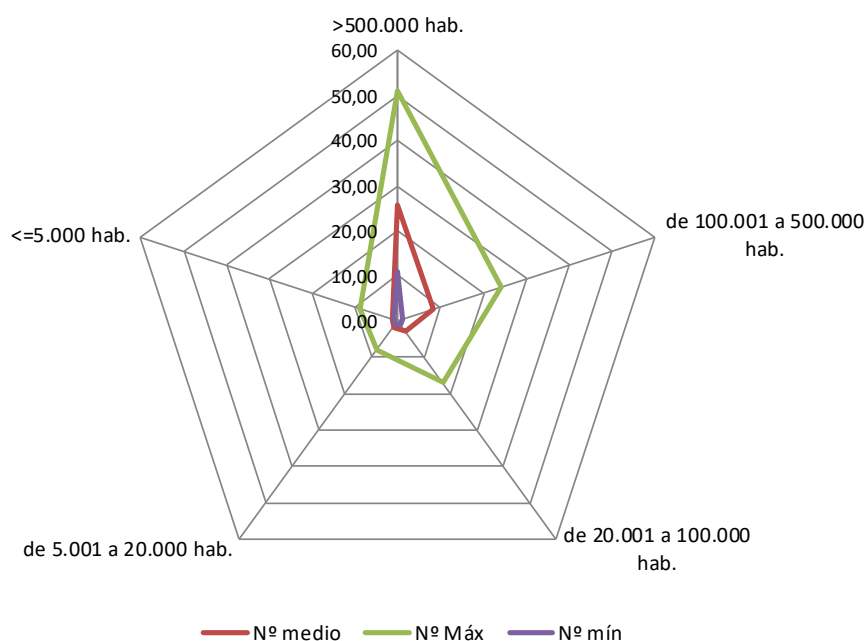
No obstante, contrasta la diferencia existente analizando los resultados por estratos de población de los ayuntamientos. Entre los 6 municipios con más de 500.000 habitantes hay, de media, 25,67 entes dependientes por ayuntamiento, mientras que entre los de menos de 5.000 el número medio se sitúa en 1,26 por municipio.

Barcelona, Sevilla y Reus son los ayuntamientos con más entidades dependientes, con 51, 37 y 24 respectivamente. Entre las Diputaciones Provinciales, Cabildos y Consejos Insulares, los que cuentan con más entes dependientes con el Cabildo Insular de Tenerife con 42 y la Diputación Foral de Vizcaya con 34, mientras que de la Diputación Provincial de Soria tan sólo depende una entidad.



**Gráfico 7.** Valores extremos y medios del número de entidades dependientes por municipio, según estrato de población

**Número máximo, medio y mínimo de entidades dependientes por estrato de población (a 31 diciembre de 2019)**



## ADENDA SOBRE AHORROS

Desde el año 2013 hasta el año 2019 se han suprimido un total de 1.181 entidades. De dichos entes suprimidos, se dispone de información de 773 entes en los ejercicios 2012 a 2018. De estas entidades, 365 tuvieron resultados negativos en el ejercicio anterior al de la supresión. El importe total de estos resultados negativos es de 75,5 millones de euros.

Sin embargo, si nos centramos en el gasto de explotación (por las entidades sujetas al régimen de contabilidad privada del Plan General de Contabilidad) y en el gasto no financiero (por las entidades sujetas al régimen de presupuesto limitativo) en el que incurrían las entidades dependientes suprimidas, este se elevó a 910,0 millones de euros, cuantía en la que han reducido su gasto las entidades locales.

31 de enero de 2020